

Finition d'encolures et emmanchures VI : Bord doublé d'une parementure unique.

FG latérale

www.sensoussi.com

NB : couturière autodidacte, « c » une méthode



Préalable

La parementure est une partie interne du vêtement. Elle est parfois recouverte de thermocollant (Vlieseline) pour éviter que l'encolure ou les emmanchures ne se déforment.

On peut séparer chaque pièce réalisant une parementure de col et deux parementures d'emmanchures, dans ce cas on peut parler parfois d'« enformes », car elle reproduit la forme externe à laquelle elle est associée.

Ici la parementure est coupée d'une seule pièce.

Cette technique est utilisée sur les vêtements sans manche.

En général, les encolures et emmanchures sont finies avant les coutures de côté, il est plus simple ainsi de repasser en posant le tissu à plat.

Couper les pièces

- sur le patron : elles peuvent être dessinées à part ou marquées d'un trait sur le vêtement à la partie inférieure des col et emmanchures

- si vous la faites vous-même il suffit (c'est ma façon), lorsque la pièce est coupée, de la poser à nouveau sur le tissu, de découper d'une emmanchure à l'autre sur tout la partie haute du vêtement en commençant 5 cm sous l'aisselle, enlever la pièce (devant ou dos) et de couper avec 4 à 5 cm de large l'emmanchure et l'encolure en formant un arrondi – ou de former une ligne horizontale de la partie inférieure à l'autre. (hum, je n'ai pas de photo : pas pensé !). Ci-dessous, on voit assez bien sa forme (pas très important) :

un dos



un devant



Vous pourrez voir des photos

- d'un vêtement dont la fermeture à glissière FG est sur le côté : 1 parementure devant et une parementure dos

Vêtement dont la FG est sur la couture latérale

1- Surfiler

Les côtés du vêtement, les côtés des parementures devant et dos, ainsi que la partie inférieure de celles-ci.

2- Assembler la parementure aux devant et dos

Placer la parementure sur les bords d'encolure endroit contre endroit, épinglez (bien superposer les lignes de couture si vous les dessinez).

Devant : ici vous pouvez remarquer une pince poitrine dans l'emmanchure, elle a été reportée sur la parementure et piquée au préalable.



Dos: rien de particulier

3- Piquer sans fermer les coutures d'épaules

Nécessaire pour retourner la parementure, il faut donc arrêter de piquer à qqs cm 2-3 de la ligne de piqûre d'épaule (assurer les débuts et fins de couture, je fais une piqûre arrière, aller-retour) : commencer par l'encolure – certains tissus, déformables, nécessitent de piquer le col en deux fois en commençant par le centre - puis les emmanchures. Piquer le bord de coupe au bas de l'emmanchure.



Cranter les arrondis au ras de la ligne de piqûre, repasser à plat, retourner la parementure vers l'intérieur et repasser de telle manière qu'elle ne voit pas sur l'avant.

NB : ce repassage permet de marquer au fer les lignes de piqûre restants à faire sur l'encolure et l'emmanchure

on a :

dos



devant



4- Fermer les coutures d'épaule

Retourner sur l'avant la parementure du dos et glisser les bords d'épaule devant dans les bords d'épaule dos, entre la parementure et le devant.



Dos : la
parementure
reste tel que
piquée

Devant : la
parementure
est retournée
sur l'envers, à
sa place finale

Autre méthode :

- placer les pièces telles que finies (les parementures à leur place à l'intérieur), intérieur sur intérieur



- Glisser la main entre les deux, sous la parementure, et attraper les deux épaules d'un même côté et glisser l'épaule sur le côté



Préparer placer la couture d'épaule:

- en épinglant les devant endroit contre endroit et
- en épinglant les parementure endroit contre endroit l'une sur l'autre



Piquer selon la ligne d'épaule d'un bord à l'autre

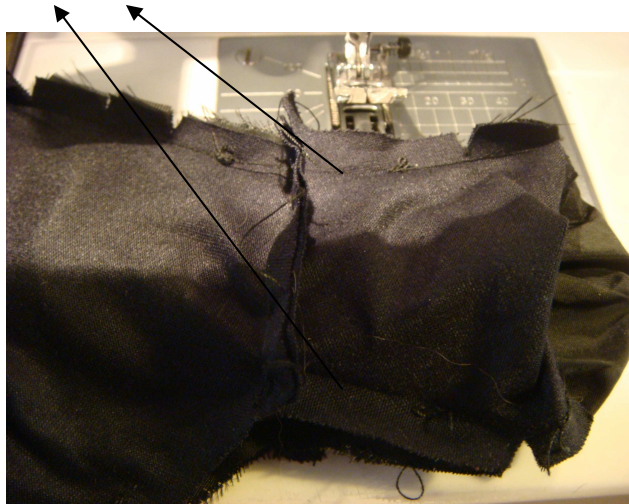


Fermer les côtés :

- Tirer vers le haut le devant pour le ressortir, au bord de l'épaule, (écarter les coutures au fer, de préférence, selon le tissu)



- Piquer les côtés, ainsi visibles





- Retourner, repasser



5- Finir les côtés

Du côté de la FG latérale découdre sur qqs cm la parementure au bas de l'emmanchure, poser la FG puis la recoudre posée à plat sur le vêtement en laissant dépasser celle-ci des bords de fente, piquer sur la FG, rabattre le surplus sur l'envers et les coudre à la main sur le ruban de la FG.

