

# Fermeture à glissière V4, cachée sous un bord, AVEC SOUS-PATTE: sur un pantalon femme

[www.sensoussi.com](http://www.sensoussi.com)

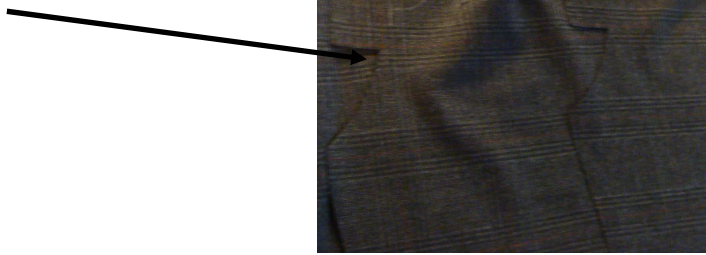
NB : couturière autodidacte, « c » une méthode

Sachons que les pantalons de femme se ferment de droite (Dt) à gauche (G).  
Vous copierez un patron de pantalon, l'avant gauche à l'identique de l'avant droit.  
Ici -cas le plus fréquent- la parementure du bord devant Dt est à même (ie coupée avec le patron de demi-jambe).

**NB :** sur une jupe avec ceinture rapportée cet exemple convient....

## 1-Coupe

Repère de fente



## 2-Surfiler tous les bords

## 3- Piquer les coutures latérales de jambe

## 4- Piquer la couture milieu devant, du repère de fente aux coutures internes de jambe



## **5- Rabattre la parementure**

Rabattre la parementure (donc coupée à même) du bord devant Dt sur l'envers le long de la ligne milieu devant, repasser, marquer ce pli en faux filant

Et

Rabattre la parementure ( à même) du bord devant G sur l'envers à 0.5 cm de la ligne milieu devant : elle s'appellera la SOUS-PATTE, ici sur l'envers elle est placée sous le devant droit, faux filer ce pli.



Sur l'avant elle apparaît sous la fente de devant Droit.

## **6- Piquer la Fermeture à Glissière (FG) sur la ss-patte**

Avec le pied spécial, sur l'avant du bord devant Gauche



## 7- Rabattre la parementure de la fente Droite sur la FG

sur l'endroit



Épingler dans le ruban de la FG déjà cousu, pour fermer la fente (désolée pr la photo floue)



Retourner sur l'envers

## 8- Piquer le second ruban de la FG

Sur l'envers, piquer le second côté de la FG sur la parementure en prenant **soin de ne pas piquer le pantalon !**



La FG est fermée, j'avoue avoir ensuite FG ouverte avoir repiqué au plus près (et supprimé les quelques points mal placés en raison de la gêne liée à la boucle de la FG). On a :



## 9- Surpiqûre du bord de fente Dt

Je vous conseille de faux filer à la main ou la machine larges points de couleur contrastante la ligne de surpiqûre de fente Dt. (Ici à la main très, très vite fait !). Puis piquer à points larges sur l'avant, **prendre la parementure dans la surpiqûre !** Dans un second temps je doublerai.....



*Il peut paraître dans certain cas satisfaisant de s'arrêter à cette étape, cependant lorsque cette fente de FG est pourvue d'une sous-patte, l'intérieur est aussi beau, voire plus sur un pantalon, que l'extérieur...*

*Passons donc à l'étape 10*

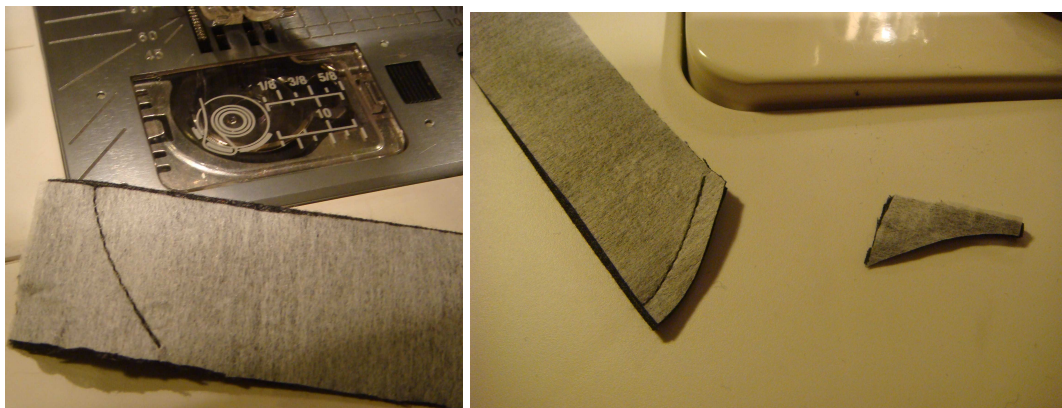
### **10- Coupe de la sous-patte de fente**

Couper une sous-patte de fente : 6 cm de large (dont 3 cm sont entoilés), elle doit être plus large de 3 cm que la fente de la FG.



### **11-Piquer la sous-patte**

Plier la sous-patte sur sa longueur, endroit/endroit, piquer le bord inférieur en arrondi. Couper l'excès de bord à 0.5 cm.



Retourner, repasser, surfiler les longueurs ensemble ou poser un biais



NB : ne jamais pousser les angles de l'intérieur, mais tirer doucement sur le tissu de l'extérieur.

**12- Epingler la sous-patte ajoutée au bord gauche de la fente de FG**

placer la ss-patte au ras du ruban de la FG



sur l'envers :



on a



### 13- Finitions de la sous-patte inf

Cette partie (parementure gauche de la fente, nous aurions pu bien avant la couper à 1.5cm de la FG) me gêne, il faut la couper puis y placer un biais.

