

Jupe crayon V3 : patrons T34 à 44 modifier le patron de base +/- 3 tailles

www.sensoussi.com

NB : couturière autodidacte, « c » une méthode intuitive non théorique



NB : cette fois, il faudra s'appliquer sur les mesures, les mm important !

I - Première étape

Réaliser le patron de base, il est taillé sans les bords de coupe
Le patron de base est en T40

II- Seconde étape

Vous allez agrandir ou réduire le patron selon les consignes ci-dessous. Vous remarquerez qu'il suffit selon les endroits de 0,5 ou 1 cm par taille d'écart sur chaque pièce, il faudra donc être assez précis (ex T44 : 2 cm à ajouter sur le côté de jupe dos....)

AGRANDIR :

- Posez ce premier patron sur une seconde feuille de patron vierge, le fixer par quelques morceaux d'adhésif
- A la règle placer plusieurs points à la mesure souhaitée le long de la ligne à modifier (en parallèle), tracer ensuite la ligne sur ces points.
- Tracer les contours des lignes qui n'ont pas à être modifiées
- Décoller le patron de base, découper : VOILI

REDUIRE

- Sur le patron de base, placer de la même manière mais vers l'intérieur plusieurs points à la mesure souhaitée en parallèle de la ligne à modifier.
- Couper les excès : VOILI

PATRON - Taille 40

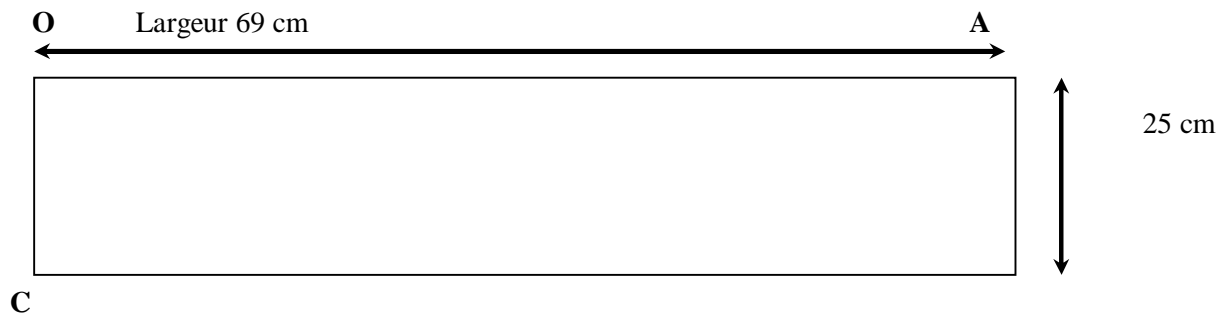
Tracer vous-même:

- 2 fois la pièce le dos
- 2 fois les côtés devant
- dans la pliure le milieu devant
- éventuellement les parementures de ceinture : devant dans la pliure et deux fois les parementures dos

Demi dos

Tracer un rectangle 69*25 cm :

- OA=BC= 69 cm,
- OC=AB= 25 cm



Ceinture

- Placer D $OD=1$ cm sur OA
 - Placer E $OE=22$ cm sur OC
- Tracer DE formant une courbe légère à partir de 15 cm de D
Placer la pince : centrée à 11 cm de D, large de 3 cm, longue de 15 cm

Côté

- Placer F $CF=5$ cm sur BC
 - Placer G $CG=10$ cm sur BC
 - Placer H $CH=15$ cm sur BC
 - Placer I $CI=20$ cm sur BC
 - Placer J $CJ=30$ cm sur BC
 - Placer K $BK=2$ cm sur AB

 - Placer L $FL=2$ cm parallèle à OC
 - Placer M $GM=0,8$ cm parallèle à OC
 - Placer N $HN=0,3$ cm parallèle à OC
- Joindre ELMNIJK

Fente d'aisance éventuelle

Placer $OP=42$ cm sur AO, former un rectangle de 8 cm de côté cf schéma

LE Droit Fil est parallèle à OA

COTE DEVANT

Tracer un rectangle $69*14$ cm :

- $OA=BC=69$ cm,
- $OC=AB=14$ cm

Ceinture

- Placer D $OD=1$ cm sur OC
 - Placer E $DE=0,5$ cm parallèle à OA
 - Placer F $OF=10,5$ cm sur OC
- Joindre EF formant une légère courbe

Côté extérieur

- Placer G $CG=5$ cm sur BC
- Placer H $CH=10$ cm sur BC
- Placer I $CI=15$ cm sur BC
- Placer J $CJ=38$ cm sur BC

- Placer K $BK=0,5$ cm sur AB
 - Placer L $GL=1,8$ cm parallèle à OC
 - Placer M $HM=0,7$ cm parallèle à OC
- Joindre FLMIK

Côté intérieur

- Placer N, $ON=10$ cm sur OA
Joindre ENA
Le DF est parallèle à OA

MILIEU DEVANT

- Tracer un rectangle $69*11$ cm :
- $OA=BC=$ 69 cm, (68,5)
- $OC=AB=$ 11 cm

Ceinture

- Placer D $OD=0,5$ cm sur OA
 - Placer E $OE=10$ cm sur OC
- Joindre DE

Côté milieu

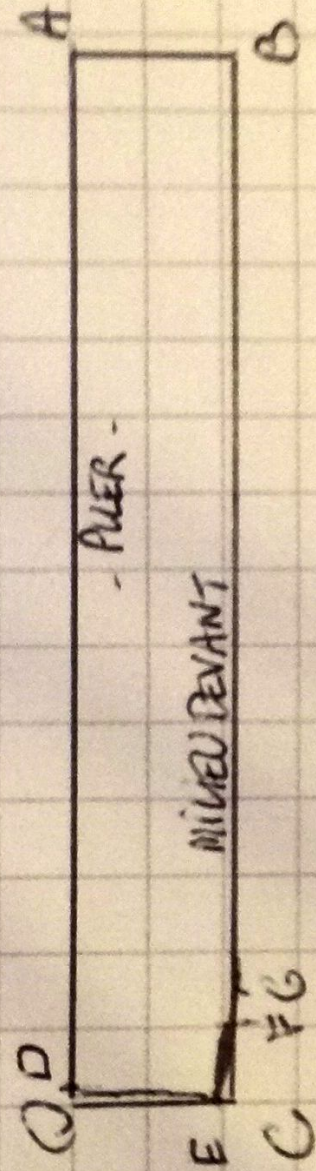
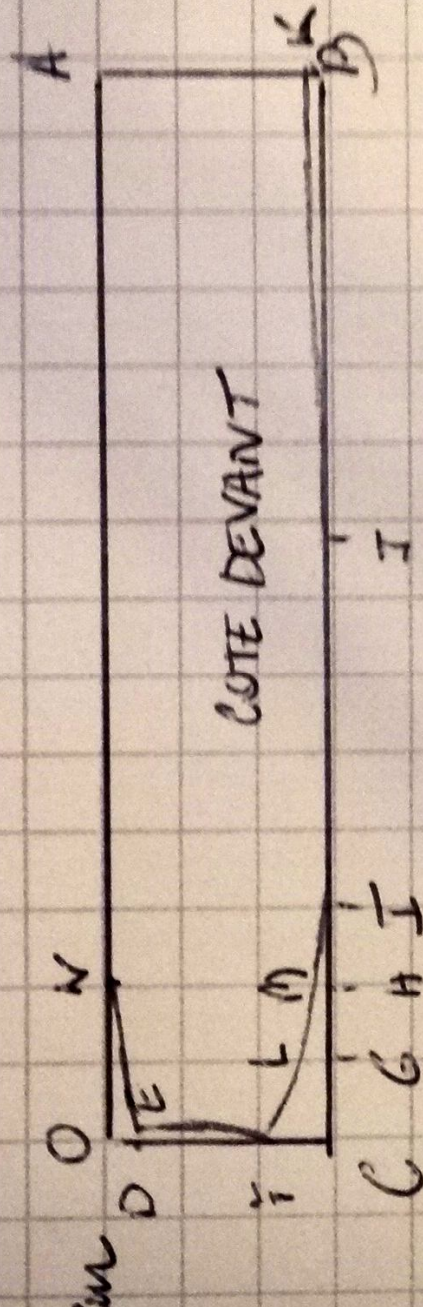
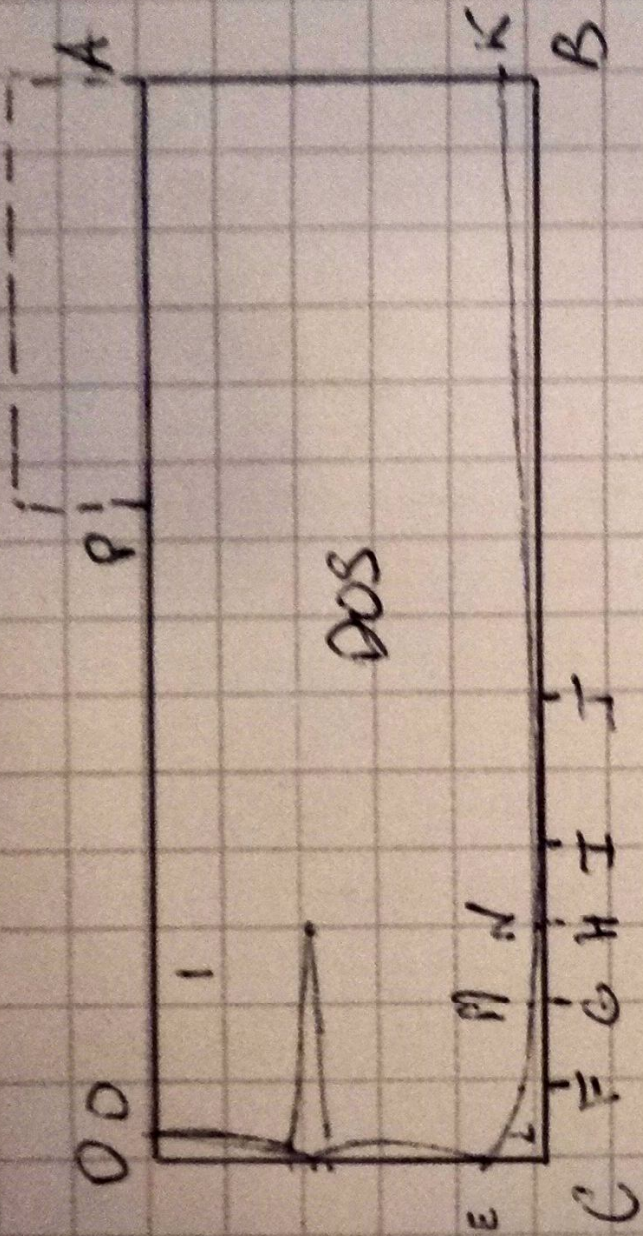
- Placer F $CF=5$ cm sur BC
 - Placer G $CG=7$ cm sur BC
 - Placer H $FH=0,3$ cm parallèle à OC
- Joindre EFGB

Le droit Fil est parallèle à OA

COUPE

Dans les deux cas, il faudra à la coupe laisser 1,5 cm en plus sur tout le pourtour.
Si vous faites un ourlet simple (2 replis) au bas de jupe, laisser 4 cm de bord de coupe

PATRON DE BASE T40



MODIFICATIONS A APPORTER AU PATRON DE BASE

** Pince : déplacer de 0,5 cm vers le centre pr T34 à 38, vers l'extérieur pour les T supérieures

