

Sac à fond plat : patron et faction

www.sensoussi.com

NB : couturière autodidacte, « c » une méthode intuitive non théorique



PREALABLE

Vous en trouverez de nombreux sur mon blog entre 2006 et 2007

Ce sac est très simple à réaliser, le projet est de vous montrer la méthode et un exemple de « fioriture » possible à vous d'imaginer les vôtres.

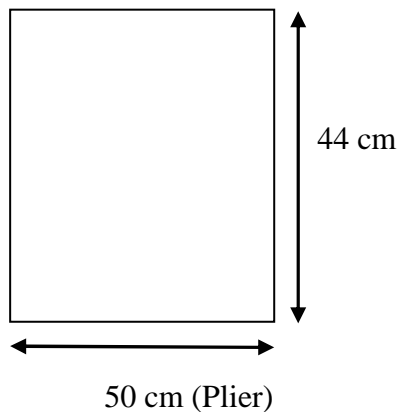
Sur l'image ci-dessus ce sont des volants, intérieur toile cirée qui donne la tenue, l'exemple sera composé d'une toile cirée à l'extérieur, une doublure en coton avec une poche. Non réversible car il se ferme par un aimant à l'intérieur, les bandes extérieures sont soulignées de biais entre chaque bande, cependant sans cet aimant il serait réversible.

PRINCIPE

Chaque partie, intérieur/extérieur est entièrement préparée à l'avance : SIMPLE !

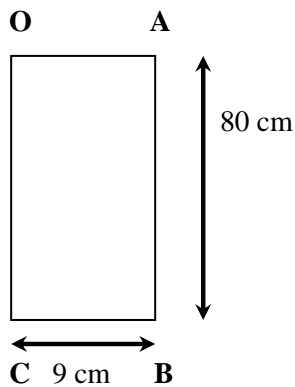
I - PATRON DE BASE : 1 rectangle

- le corps du sac : 50*44 cm il sera coupé deux fois



NB : si comme dans cet exemple vous souhaitez faire des empiècements, il suffit de couper cette pièce selon vos envies (NB n'oubliez pas les bords de coupe)

- l'anse : 80*4,5 cm, couper deux fois ou doubler la largeur et plier en deux à la faction



II- FACTION

Anse

- Plier l'anse dans la longueur avant/avant
- Piquer les longueurs
- Repasser les piqûres selon le tissu, retourner
- Remplir la largeur non fermée et la coudre à la main, points coulés.

Dans l'exemple en toile cirée, j'ai préféré poser un biais, pliée en deux arrière/arrière, poser le biais sur toute la longueur

Corps du sac

1- La toile cirée

- Placer les deux rectangles identiques avant/avant
- Piquer les longueurs et une largeur (fond du sac)

Dans l'exemple, chaque rectangle est composé de deux pièces cousues sur la longueur avec un



biais au centre

- Former le fond plat :

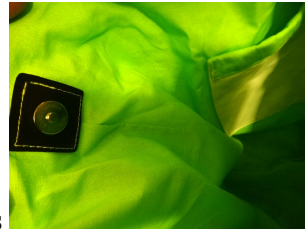
Plier chaque face en son milieu, de telle manière que deux pointes se forment et que la couture de la largeur (fond du sac) soit entre les deux pointes. On place la ligne de couture de la largeur (fond de sac) sur une ligne invisible de milieu de la longueur de chaque rectangle

Piquer à 8 cm de chaque pointe, une ligne de par en par





2- Le coton (ici doublure)

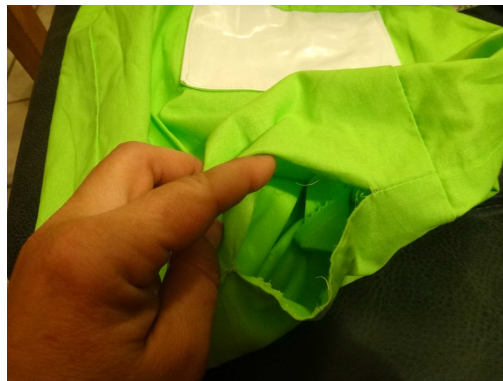


Dans cet exemple, placer la poche, placer les aimants

Procéder ensuite comme au dessus, réaliser les coutures latérales avant/avant et la couture du fond

NB : laisser un orifice de 15 cm, dans la couture latérale ou de fond de sac, cette ouverture permettra de retourner le sac sur l'avant lors de l'assemblage des deux parties

Plier le fond en formant les deux pointes par les milieux des rectangles, piquer à 8 cm de la pointe de chaque côté



Anse

Placer les extrémités de l'anse sur l'avant de la partie en toile cirée, sur la couture latérale, de chaque côté

Piquer dans le bord de coupe

Association des deux parties

Retourner le dessus du sac (il est donc sur l'avant)

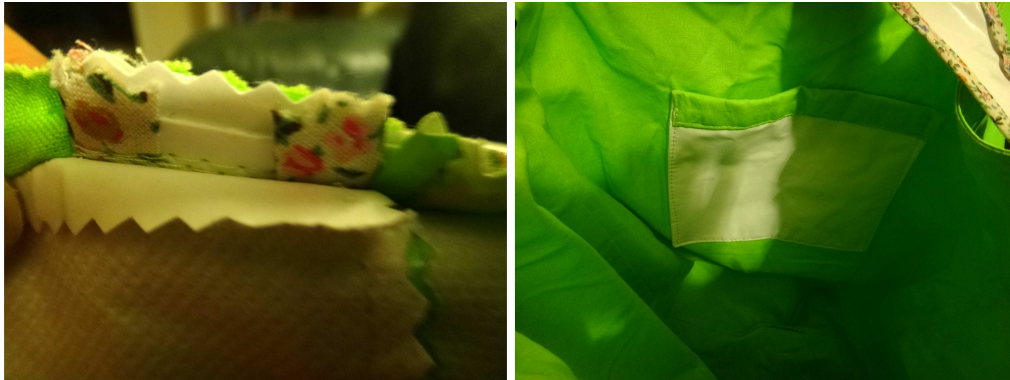
Placer le dans la doublure : avant/avant

Piquer le haut du sac* **l'anse est placée entre les deux épaisseurs, prendre soin de ne pas les piquer**

Sortir le sac par l'ouverture laissée dans la couture du fond de sac (ou latérale) intérieure

Piquer à la main cette ouverture

Autre sac mais même principe



Et voili, il est froissé car juste retourné, mais se défroisse avec le temps
Autres exemples

