

# Compte Rendu de l'Atelier caribéen sur la Prévention de la Chytridiomycose



B. Angin – B. Ibéné

24/04/2008

L'Association pour la Sauvegarde et le réhabilitation de la Faune Sauvage des Antilles

# Contexte de l'Atelier



L'ASFA

- 2002-2004 : Déclin des populations de Moutain chicken en Dominique
- 2005 : Projet de trois ans sur la protection des amphibiens de la Dominique.
- 2006 : 1<sup>er</sup> Atelier sur la conservation des amphibiens dans les Petites Antilles
- 2008 : 2<sup>ème</sup> Atelier :  
➔ 11 îles de la Caraïbe (PA) représentées

# La Chytridiomycose



L'ASFA

- **Etiologie** : Infection causée par le Champignon *Batrachochytrium dendrobatidis* (Bd)
- Découverte en 1998 (Australie et Panama)
- Aujourd'hui présente sur 6 continents, 42 pays
- Diagnostiquée sur **299 espèces**
- **Transmission** :
  - directe : par contact
  - indirecte : propagation par l'eau au stade de zoospore

# La Chytridiomycose



L'ASFA

- **Pathogénie** : Infecte les parties cornées des animaux
- Incidence sur : Respiration, Déshydratation, Immunité, Surinfections ... ..>>> Mortalité
- Impact du Bd différent selon les espèces : existe des porteurs sains
- **Symptômes** :
  - Lésions cutanées : desquamations,
  - Modifications du comportement : apathie
- **Diagnostic** : Seule une analyse ADN (PCR) permet de diagnostiquer le Bd
- **Traitement** : Aucun pour les populations sauvages.

# Situation dans les Caraïbes



L'ASFA

- Forte biodiversité avec plus de 150 espèces d'amphibiens
- Présence du Bd à Puerto Rico, Trinidad et Tobago et la Dominique
- Seule Montserrat considérée comme exempte du Bd
- Aucune donnée pour les autres îles

# Recommandations de l'atelier

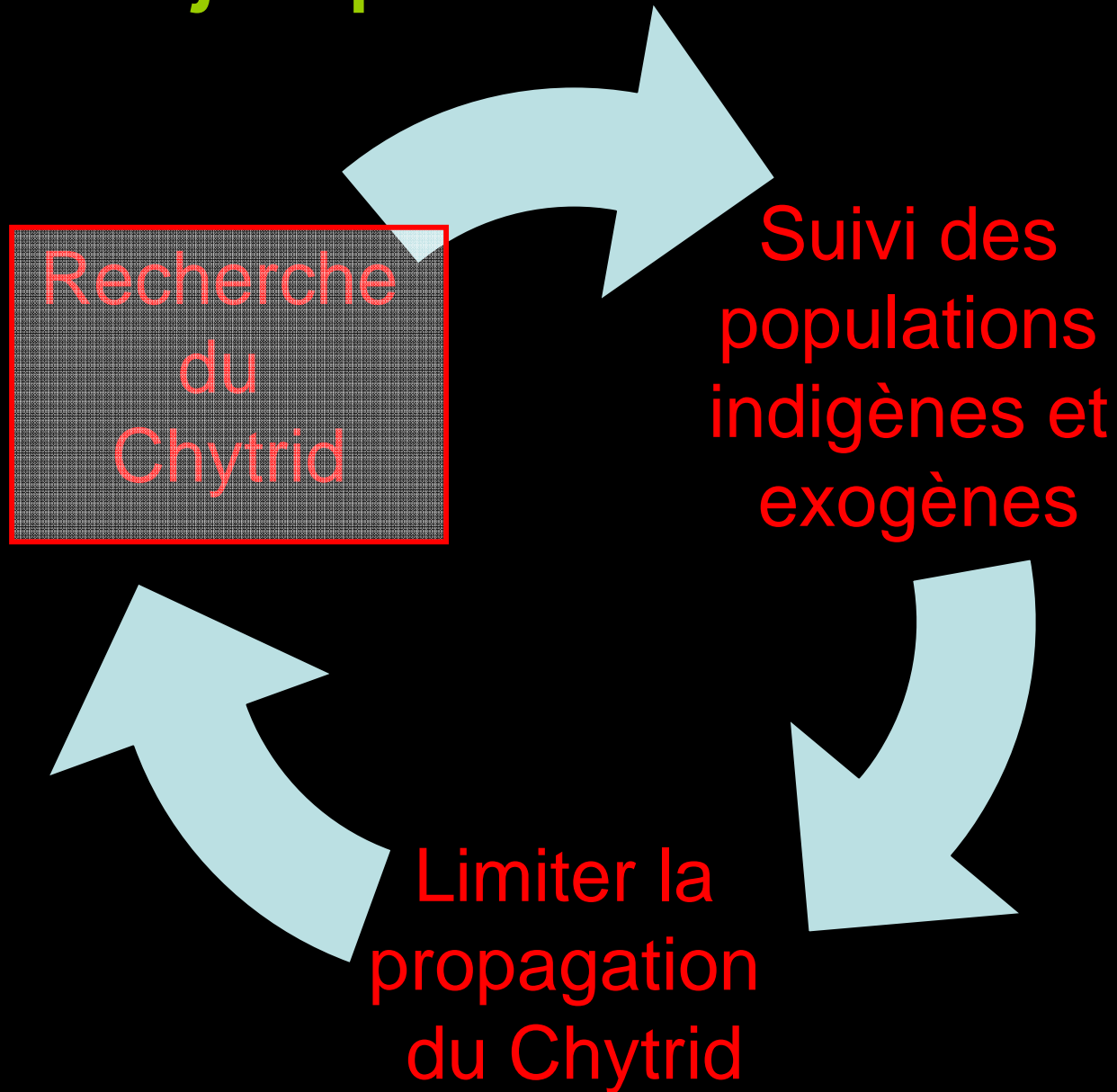


L'ASFA

- Déterminer la présence ou l'absence du Bd sur chacune des îles
- Estimer l'abondance et évaluer le statut de conservation des populations d'amphibiens
- Limiter l'introduction ou la propagation du Bd



# Pré-Projet pour la Guadeloupe

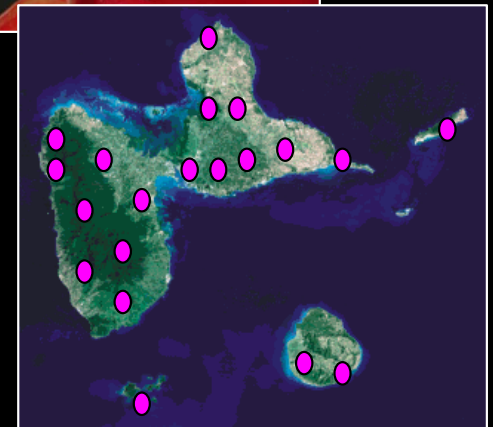
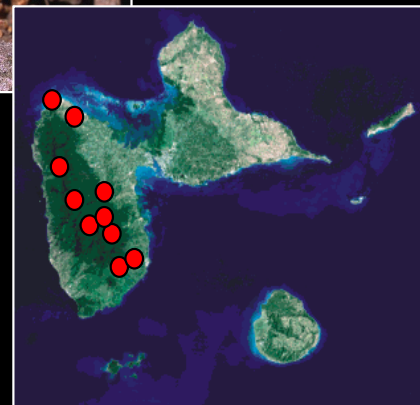
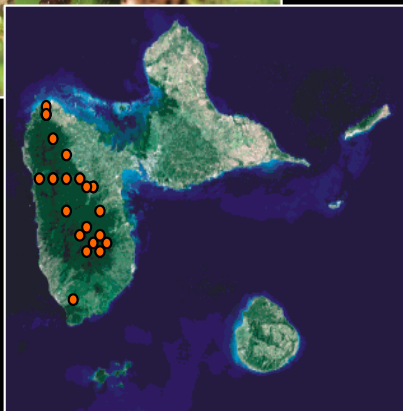
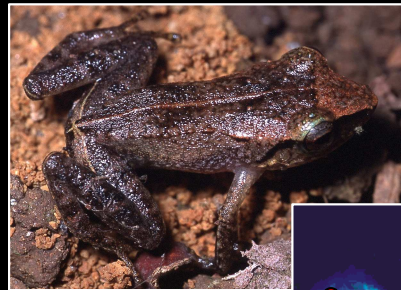


# Les Amphibiens de Guadeloupe



- 3 espèces indigènes

- Hylode de Pinchon : *Eleutherodactylus pinchoni*
- Hylode de Barlagne : *Eleutherodactylus barlagnei*
- Hylode de la Martinique : *Eleutherodactylus martinicensis*



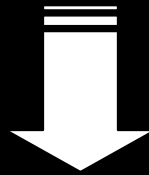


# Mauvais état de conservation



L'ASFA

Hylode de Barlagne  
Et  
Hylode de Pinchon



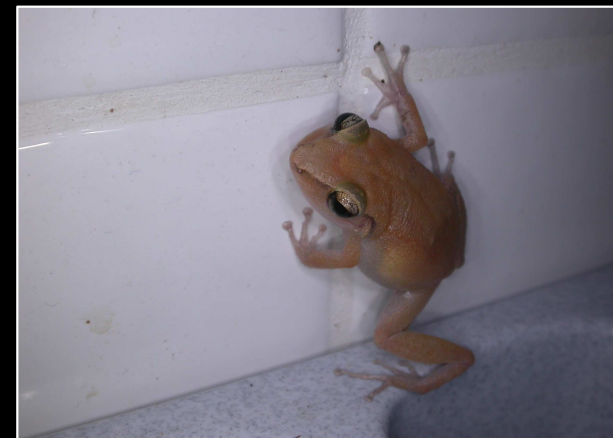
En danger  
(UICN, 2004)



Hylode de la  
Martinique



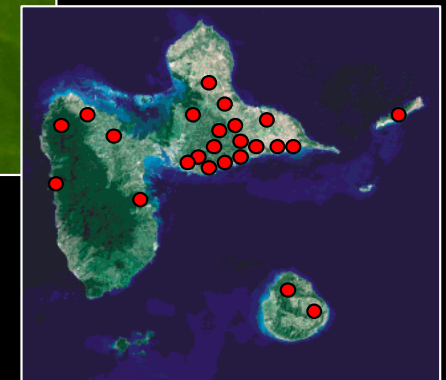
Proche de menacée  
(UICN, 2004)



# Les Amphibiens de Guadeloupe



- 4 espèces exogènes :
  - *Bufo marinus*
  - *Eleutherodactylus johnstonei*
  - *Osteopilus septentrionalis*
  - *Scinax x-signatus*





- Arrêté du 17 Février 1989 :
  - Interdit la destruction, le transport, la vente, la capture des animaux vivants ou morts
  - S'applique pour les quatre espèces d'Hylodes
- Loi Barnier 1995 :
  - Art. L. 211-3 :  
Interdiction d'introduire dans le milieu naturels des espèces non indigènes et non domestiques ou cultivées

# Pré-Projet pour la Guadeloupe

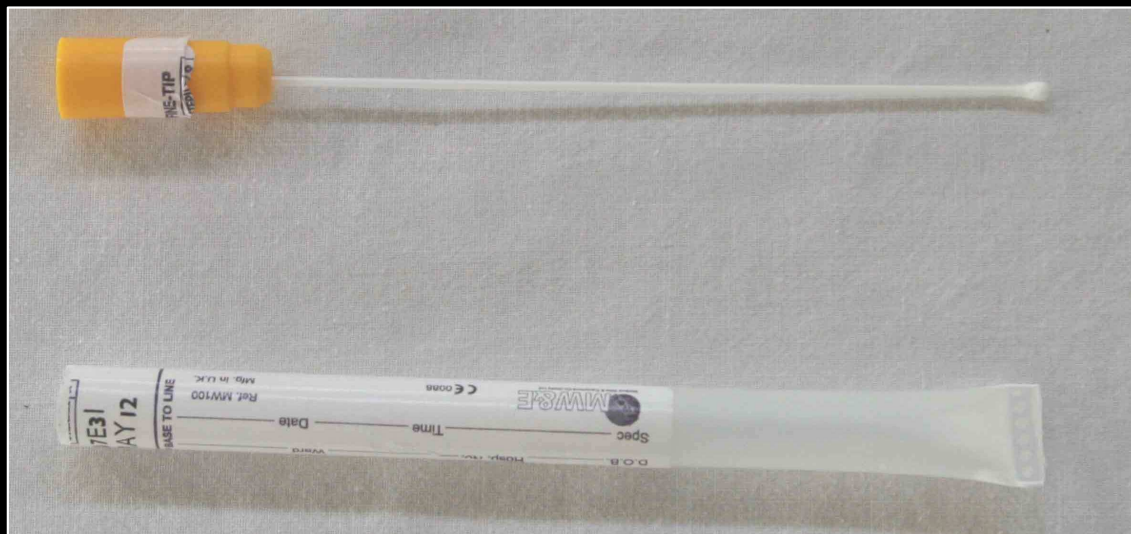


- Déterminer la présence ou l'absence du Bd en Guadeloupe
- Mise en place d'un protocole de suivi des populations d'amphibiens indigène et exogènes
- Limiter l'introduction ou la propagation du Chytrid et des espèces exogènes.

# Déterminer le statut du Bd



- Collecte d'échantillon d'ADN :
  - Venu du Dr Franck Clarke en Mai
  - Objectif 100 échantillons d'ADN
  - Collaboration avec les services vétérinaires de la Dominique pour les analyses



# Suivi des populations



L'ASFA

- Mise en place de transect
- Biométrie et prélèvement ADN
- Protocole stricte d'hygiène entre les transects et entre chaque individu
- Session de formation avec le Dr Clarke







## 1<sup>ère</sup> phase : Synthèse des données :

- Sur les échanges intra et inter archipel
- Sur les équipements et procédures existants
- Recensement des acteurs concernés



Évaluer le risque d'introduction ou de propagation du chytrid, identifier et proposer les mesures nécessaires.



## 2<sup>ème</sup> phase : Application des mesures

- Mise en place de protocole d'hygiène pour les marchandises
- Renforcement de la législation
- Sensibilisation du public
- Formation du personnel
- ...



# Acteurs du projet



L'ASFA

- Structure porteuse : l'ASFA
- Partenaires :
  - DIREN Guadeloupe
  - Communauté d'Outre Mer de St Barthélemy et St Martin
  - Parc National
  - DSV
  - ONCFS
  - ONF
  - Services vétérinaires de la Dominique
  - Zoological Society of London
  - ...

# Justification du Projet



- **Extrait du Tableau de bord des actions liées au ORGFH :**
  - Faire un état des lieux et développer la recherche sur les hylodes endémiques
  - Connaître les suivis effectués dans les autres îles des Petites Antilles et mettre en place un suivi des endémiques des Petites Antilles en coopération avec d'autres états caribéens
  - Étudier les phénomènes de compétition interspécifique entre espèces autochtones endémiques et espèces introduites potentiellement invasives
  - Renforcer les contrôles des lots de végétaux et matériaux entrant en Guadeloupe afin de mieux éliminer les amphibiens qui peuvent s'y dissimuler
- **Convention sur la Diversité Biologique :**
  - Promouvoir la conservation des espèces endémiques au travers de projets nationaux ou internationaux

# Merci de votre attention.



## Crédits photo :

- Anne et Michel Breuil
- Renaud Boistel
- Béatrice Ibéné
- Baptiste Angin
- Michael MacFadden
- Trent Garner

## Pour tout contact :

[www.faune-guadeloupe.com](http://www.faune-guadeloupe.com)

[lasfa@wanadoo.fr](mailto:lasfa@wanadoo.fr)

[baptiste.angin@wanadoo.fr](mailto:baptiste.angin@wanadoo.fr)

# Cycle de vie du Chytrid



L'ASFA

