

DIRECCTE Bourgogne

DEMANDEURS D'EMPLOI INSCRITS ET OFFRES COLLECTÉES PAR PÔLE EMPLOI EN BOURGOGNE EN JUILLET 2011

A partir de mars 2009, les données sur les demandeurs d'emploi sont présentées selon de nouveaux regroupements statistiques (catégories A,B,C,D,E). La plupart des demandeurs d'emploi inscrits à Pôle Emploi sont tenus de faire des actes positifs de recherche d'emploi : certains sont sans emploi (catégorie A), d'autres exercent une activité réduite courte, d'au plus 78h au cours du mois (catégorie B), ou une activité réduite longue, de plus de 78 heures au cours du mois (catégorie C). Par ailleurs, certaines personnes inscrites à Pôle Emploi ne sont pas tenues de faire des actes positifs de recherche d'emploi : elles sont soit sans emploi et non immédiatement disponibles (catégorie D), soit pourvues d'un emploi (catégorie E).

Demandeurs d'emploi de catégorie A (demandeurs d'emploi tenus de faire des actes positifs de recherche d'emploi et sans emploi)

Fin juillet 2011, le nombre de demandeurs d'emploi inscrits à Pôle emploi en catégorie A s'établit à 62 354 en Bourgogne. Ce nombre progresse comparativement à fin juin 2011 de +0,8% (soit +469). Sur un an, il augmente : +2,0%.

En France métropolitaine, le nombre de demandeurs d'emploi inscrits en catégorie A s'accroît de 1,3% par rapport à la fin juin 2011 (+2,8% sur un an).

En Bourgogne, le nombre de demandeurs d'emploi inscrits à Pôle emploi de catégories A, B, C s'établit à 100 477 à fin juillet 2011. Ce nombre augmente de +0,1% sur un mois (+139). Sur un an, il croît de 4,6%.

En France métropolitaine, le nombre de demandeurs d'emploi inscrits en catégories A, B, C augmente de 0,6% par rapport à la fin juin 2011 (+4,3% sur un an).

S'agissant de la catégorie A, selon le département, le nombre de demandeurs d'emploi varie en juillet 2011 par rapport à la fin juin 2011 entre -0,5% et +1,9% et ce, de la façon suivante : la Côte d'Or (+1,1%), la Nièvre (+1,9%), la Saône et Loire (+0,8%) et l'Yonne (-0,5%).

S'agissant de la catégorie A, B, C, selon le département, le nombre de demandeurs d'emploi varie entre -0,5% et +0,6% : la Côte d'Or (+0,6%), la Nièvre (+0,2%), la Saône et Loire (+0,1%) et l'Yonne (-0,5%).

Information : La Dares mène chaque année une campagne de réactualisation des coefficients de correction des variations saisonnières (CVS) et des effets des jours ouvrables (CJO). Cette campagne modifie l'ensemble des séries CVS-CJO diffusées sur la période janvier 1996 – décembre 2010.

Avertissement :

Les données présentées concernent les demandeurs d'emploi inscrits en fin de mois à Pôle emploi. La notion de demandeurs d'emploi inscrit à Pôle emploi est une notion différente de celle du chômage au sens du Bureau International du Travail (BIT) : certains demandeurs d'emploi ne sont pas chômeurs au sens du BIT et certains chômeurs au sens du BIT ne sont pas inscrits à Pôle emploi.

Au-delà des évolutions du marché du travail, différents facteurs peuvent affecter les données relatives aux demandeurs d'emploi : modifications du suivi et de l'accompagnement des demandeurs d'emploi, comportements d'inscription des demandeurs d'emploi...

A partir de février 2009, les données sur les demandeurs d'emploi sont présentées selon de nouveaux regroupements (catégories A,B,C,D,E). Les données correspondant aux anciennes catégories (1,2,3,4,5,6,7,8) sont présentées, pour une période transitoire, en annexe de la publication.

L'ensemble des définitions figure dans les encadrés 1 et 2, pages 9 et 10 de la publication.

En Bourgogne, le nombre de demandeurs d'emploi de catégorie A progresse en juillet 2011 avec +0,7% chez les hommes (-0,8% sur un an) et +0,8% chez les femmes (+5,0% sur un an). Le nombre de demandeurs d'emploi de catégorie A de moins de 25 ans est stable sur un mois (+0,0%). Par contre, on enregistre une progression des demandeurs âgés de 25 à 49 ans (+0,3%) et plus forte encore des seniors (+2,5%). L'évolution sur un an, en revanche, demeure contrastée avec -4,6 % chez les jeunes, -0,2% chez les adultes et +15,0% chez les demandeurs âgés de 50 ans et plus.

Demandeurs d'emploi des catégories A, B, C (demandeurs d'emploi tenus de faire des actes positifs de recherche d'emploi, sans emploi ou exerçant une activité réduite)

En Bourgogne, le nombre de demandeurs d'emploi de catégories A, B, C, diminue en juillet 2011 de -0,2% chez les hommes (+2,3% sur un an) et augmente de +0,5% chez les femmes (+6,7% sur un an).

Le nombre de demandeurs d'emploi de catégories A, B, C évolue de façon contrastée selon la catégorie d'âge : -0,7% chez les moins de 25 ans, -0,2% chez les demandeurs d'emploi âgés de 25 à 49 ans et +1,9% chez les seniors. L'évolution sur un an est également disparate avec -1,5% chez les jeunes, +3,0% chez les adultes et +15,5% chez les demandeurs âgés de 50 ans et plus.

En Bourgogne, le nombre de demandeurs d'emploi inscrits à Pôle emploi en catégories A, B, C depuis 1 an ou plus augmente de 11,5% sur un an alors que le nombre d'inscrits depuis moins d'un an tend à se stabiliser : +0,3% sur un an.

Les entrées et sorties de Pôle emploi

En Bourgogne, le nombre d'inscriptions à Pôle Emploi en catégories A, B, C des trois derniers mois augmente par rapport au volume enregistré lors des trois mois précédents (+2,1%). A l'exception des fins de mission d'intérim (-3,0%), des licenciements économiques (-4,7%), des autres cas (-1,8%) et des reprises d'activité qui sont stables, les motifs d'inscription ont été plus souvent invoqués. Les hausses concernent les premières entrées (+27,1%), les démissions (+12,9%), les autres licenciements (+9,9%) et les fins de CDD (+5,0%).

Parallèlement, les sorties de catégories A, B, C se contractent nettement (-4,0%) au cours des trois derniers mois par rapport aux trois mois précédents. La majorité des motifs est concernée. Les plus fortes baisses enregistrées le sont pour les reprises d'emploi déclarées (-10,6%), les cessations d'inscription pour défaut d'actualisation (-5,3%) et les arrêts de recherche (-5,0%). Les autres cas (-0,3%) sont stables, au contraire des entrées en stage (+7,4%) et des radiations administratives (+2,0%) qui progressent.

Les offres collectées par Pôle emploi

Les offres d'emploi collectées par Pôle emploi augmentent en Bourgogne, au cours des trois derniers mois, avec +9,3% par rapport aux trois mois précédents. Cette évolution concerne essentiellement les offres d'emplois non durables (moins de six mois) avec +29,6%. En effet, les offres d'emplois durables (six mois ou plus) sont orientées à la baisse (-19,2%).

Demandeurs d'emploi ayant un droit payable au RSA

En Bourgogne, au mois de juillet 2011, le nombre de demandeurs d'emploi inscrits en catégorie A et ayant un droit payable au Revenu de solidarité active (RSA) est de 10 357 (soit 17,2 % des demandeurs d'emploi inscrits en catégorie A, données brutes).

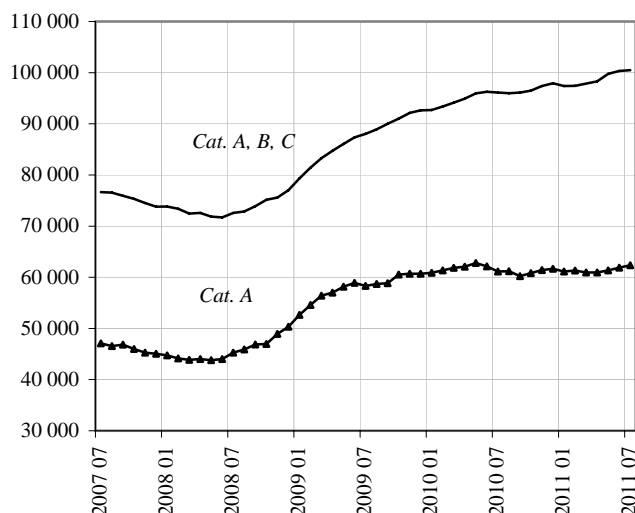
Au mois de juillet 2011, le nombre de demandeurs d'emploi inscrits en catégories A, B, C et ayant un droit payable au RSA est de 13 656 (soit 13,9 % des demandeurs d'emploi inscrits en catégories A, B, C, données brutes).

Les entrées à Pôle emploi en catégories A, B, C des bénéficiaires ayant un droit payable au RSA s'élèvent à 1 604 au mois de juillet 2011 (soit 13,3 % des entrées en catégories A, B, C, données brutes). Les sorties de Pôle emploi en catégories A, B, C des bénéficiaires ayant un droit payable au RSA sont de 1 569 au mois de juillet 2011 (soit 16,1 % des sorties en catégories A, B, C, données brutes).

La publication « Demandeurs d'emploi inscrits et offres collectées par Pôle emploi du mois de juillet 2011 » paraîtra le jeudi 25 août 2011 à 18 heures.

DEMANDEURS D'EMPLOI INSCRITS ET OFFRES COLLECTÉES PAR PÔLE EMPLOI EN BOURGOGNE EN JUILLET 2011

Demandeurs d'emploi inscrits en fin de mois à Pôle emploi Catégories A et A, B, C (cvs)



Fin juillet 2011, le nombre de demandeurs d'emploi inscrits à Pôle emploi en catégorie A s'établit à 62 354 en Bourgogne. Ce nombre progresse comparativement à fin juin 2011 de +0,8% (soit +469). Sur un an, il augmente : +2,0%.

En France métropolitaine, le nombre de demandeurs d'emploi inscrits en catégorie A s'accroît de 1,3% par rapport à la fin juin 2011 (+2,8% sur un an).

En Bourgogne, le nombre de demandeurs d'emploi inscrits à Pôle emploi de catégories A, B, C s'établit à 100 477 à fin juillet 2011. Ce nombre augmente de +0,1% sur un mois (+139). Sur un an, il croît de 4,6%.

En France métropolitaine, le nombre de demandeurs d'emploi inscrits en catégories A, B, C augmente de 0,6% par rapport à la fin juin 2011 (+4,3% sur un an).

Demandeurs d'emploi inscrits en fin de mois à Pôle emploi

Effectifs en nombre et %

<i>Données CVS</i>	Juillet 2010	Juin 2011	Juillet 2011	Variation sur un mois	Variation sur un an
BOURGOGNE					
Catégorie A (actes positifs de recherche d'emploi, sans emploi)	61 140	61 885	62 354	+ 0.8	+ 2.0
Catégories B, C (actes positifs de recherche d'emploi, en activité réduite)*	34 964	38 453	38 123	- 0.9	+ 9.0
Catégories A, B, C (actes positifs de recherche d'emploi)	96 104	100 338	100 477	+ 0.1	+ 4.6
Catégorie D (sans actes positifs de recherche d'emploi, sans emploi)*	7 290	6 508	6 630	+ 1.9	- 9.1
Catégorie E (sans actes positifs de recherche d'emploi, en emploi)*	6 572	5 214	5 212	- 0.0	- 20.7
Catégories A, B, C, D, E (ensemble)	109 966	112 060	112 319	+ 0.2	+ 2.1

Pour mémoire :

France métropolitaine pour les régions métropolitaines et France entière pour les DOM (CVS-CJO)

Catégorie A (actes positifs de recherche d'emploi, sans emploi)	2 680 300	2 720 400	2 756 500	+ 1.3	+ 2.8
Catégories B, C (actes positifs de recherche d'emploi, en activité réduite)	1 277 600	1 383 300	1 371 500	- 0.9	+ 7.3
Catégories A, B, C (actes positifs de recherche d'emploi)	3 957 900	4 103 700	4 128 000	+ 0.6	+ 4.3
Catégorie D (sans actes positifs de recherche d'emploi, sans emploi)	252 800	236 800	224 300	- 5.3	- 11.3
Catégorie E (sans actes positifs de recherche d'emploi, en emploi)	355 200	352 600	348 700	- 1.1	- 1.8
Catégories A, B, C, D, E (ensemble)	4 565 900	4 693 100	4 701 000	+ 0.2	+ 3.0

Sources : STMT - Pôle emploi, Dares. Calculs des Cvs : DIRECCTE Bourgogne / SEPES, Dares

*Avertissement : du fait de la faiblesse des effectifs pour certaines catégories, les évolutions mensuelles peuvent être heurtées et doivent dès lors être interprétées avec prudence.

Les données concernent les demandeurs d'emploi inscrits en fin de mois à Pôle emploi.

La notion de demandeurs d'emploi inscrits à Pôle emploi est une notion différente de celle de chômeurs au sens du Bureau international du travail (BIT) : certains demandeurs d'emploi ne sont pas chômeurs au sens du BIT et inversement certains chômeurs ne sont pas inscrits à Pôle emploi.

Au-delà des évolutions du marché du travail, différents facteurs peuvent affecter les données relatives aux demandeurs d'emploi : modification du suivi et de l'accompagnement des demandeurs d'emploi, comportement d'inscription des demandeurs d'emploi, mise en place du RSA (1^{er} juin 2009)... L'ensemble des définitions figurent dans les encadrés 1 et 2, page 11.

Information : La Dares et la DIRECCTE Bourgogne mènent chaque année une campagne de réactualisation des coefficients de correction des variations saisonnières (CVS) et des effets des jours ouvrables (CJO). Cette campagne modifie l'ensemble des séries CVS-CJO diffusées sur la période janvier 1996 – décembre 2010.

1- DEMANDEURS D'EMPLOI PAR DEPARTEMENT

S'agissant de la catégorie A, selon le département, le nombre de demandeurs d'emploi varie en juillet 2011 par rapport à la fin juin 2011 entre -0,5% et +1,9% et ce, de la façon suivante : la Côte d'Or (+1,1%), la Nièvre (+1,9%), la Saône et Loire (+0,8%) et l'Yonne (-0,5%).

S'agissant de la catégorie A, B, C, selon le département, le nombre de demandeurs d'emploi varie entre -0,5% et +0,6% : la Côte d'Or (+0,6%), la Nièvre (+0,2%), la Saône et Loire (+0,1%) et l'Yonne (-0,5%).

Demandeurs inscrits en fin de mois à Pôle emploi en Bourgogne en catégorie A

<i>Données CVS</i>	<i>Effectifs en nombre et %</i>				
	Juillet 2010*	Juin 2011*	Juillet 2011*	Variation sur un mois	Variation sur un an
Côte d'Or	18 861	18 923	19 134	+ 1.1	+ 1.4
Nièvre	8 082	8 130	8 281	+ 1.9	+ 2.5
Saône-et-Loire	20 862	21 292	21 468	+ 0.8	+ 2.9
Yonne	13 335	13 540	13 470	- 0.5	+ 1.0
Bourgogne	61 140	61 885	62 354	+ 0.8	+ 2.0

Sources : STMT - Pôle emploi, Dares. Calculs des Cvs : DIRECCTE Bourgogne / SEPES, Dares

Demandeurs inscrits en fin de mois à Pôle emploi en Bourgogne en catégories A, B, C

<i>Données CVS</i>	<i>Effectifs en nombre et %</i>				
	Juillet 2010*	Juin 2011*	Juillet 2011*	Variation sur un mois	Variation sur un an
Côte d'Or	30 467	31 456	31 637	+ 0.6	+ 3.8
Nièvre	12 015	12 500	12 528	+ 0.2	+ 4.3
Saône-et-Loire	33 527	35 365	35 408	+ 0.1	+ 5.6
Yonne	20 096	21 017	20 903	- 0.5	+ 4.0
Bourgogne	96 104	100 338	100 477	+ 0.1	+ 4.6

Sources : STMT - Pôle emploi, Dares. Calculs des Cvs : DIRECCTE Bourgogne / SEPES, Dares

* : la somme des données peut faire apparaître une différence, en plus ou en moins, d'une unité. Cette différence est le résultat des "arrondis après calages" pour que la somme des quatre départements, la somme des hommes et des femmes, la somme des classes d'âge, ..., soient identiques dans tous les cas.

2.a - DEMANDEURS D'EMPLOI PAR SEXE ET TRANCHE D'ÂGE

Catégorie A

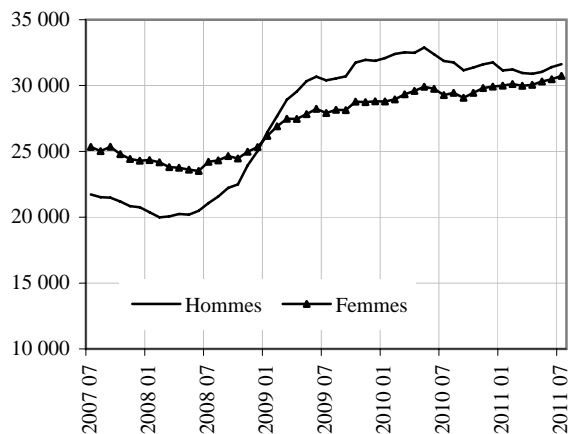
En Bourgogne, le nombre de demandeurs d'emploi de catégorie A progresse en juillet 2011 avec +0,7% chez les hommes (-0,8% sur un an) et +0,8% chez les femmes (+5,0% sur un an). Le nombre de demandeurs d'emploi de catégorie A de moins de 25 ans est stable sur un mois (+0,0%). Par contre, on enregistre une progression des demandeurs âgés de 25 à 49 ans (+0,3%) et plus forte encore des seniors (+2,5%). L'évolution sur un an, en revanche, demeure contrastée avec -4,6 % chez les jeunes, -0,2% chez les adultes et +15,0% chez les demandeurs âgés de 50 ans et plus.

Demandeurs d'emploi inscrits en fin de mois à Pôle emploi en catégorie A

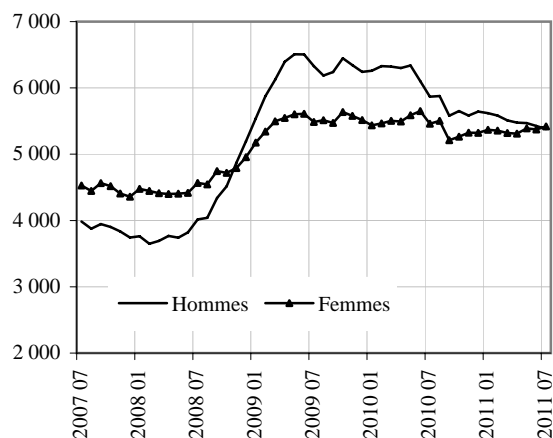
Données CVS	Effectifs en nombre et %				
	Juillet 2010	Jun 2011	Juillet 2011	Variation sur un mois	Variation sur un an
Bourgogne					
Hommes	31 866	31 407	31 625	+ 0.7	- 0.8
Femmes	29 274	30 478	30 728	+ 0.8	+ 5.0
Moins de 25 ans	11 325	10 799	10 800	+ 0.0	- 4.6
Entre 25 et 49 ans	37 632	37 426	37 546	+ 0.3	- 0.2
50 ans et plus	12 183	13 660	14 008	+ 2.5	+ 15.0
Hommes de moins de 25 ans	5 867	5 426	5 381	- 0.8	- 8.3
Hommes de 25 à 49 ans	19 716	18 927	19 060	+ 0.7	- 3.3
Hommes de 50 ans et plus	6 283	7 054	7 185	+ 1.9	+ 14.4
Femmes de moins de 25 ans	5 459	5 373	5 419	+ 0.9	- 0.7
Femmes de 25 à 49 ans	17 915	18 499	18 486	- 0.1	+ 3.2
Femmes de 50 ans et plus	5 900	6 606	6 823	+ 3.3	+ 15.6
Ensemble de la catégorie A	61 140	61 885	62 354	+ 0.8	+ 2.0

Sources : STMT - Pôle emploi, Dares. Calculs des Cvs : DIRECCTE Bourgogne / SEPES, Dares

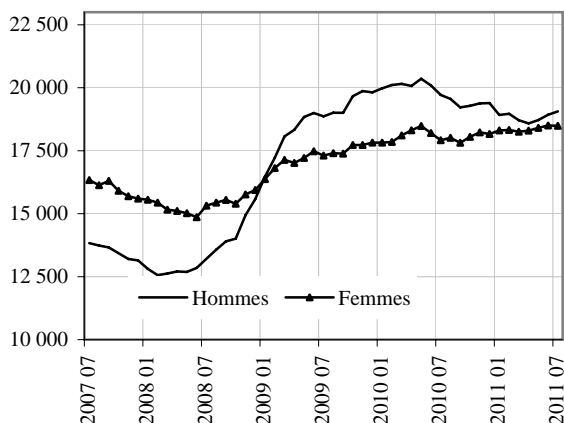
Par sexe (cvs)



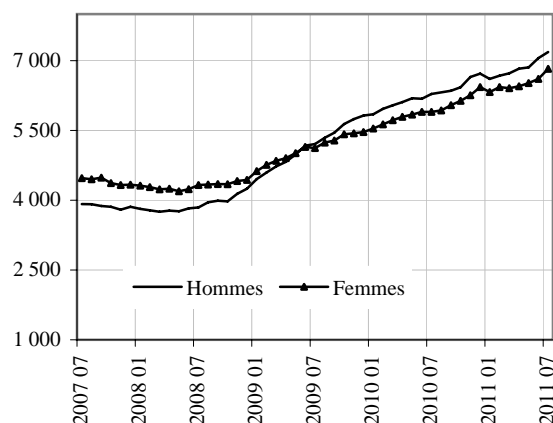
Moins de 25 ans (cvs)



Entre 25 et 49 ans (cvs)



50 ans et plus (cvs)



2.b - DEMANDEURS D'EMPLOI PAR SEXE ET TRANCHE D'ÂGE

Catégories A, B, C

En Bourgogne, le nombre de demandeurs d'emploi de catégories A, B, C, diminue en juillet 2011 de -0,2% chez les hommes (+2,3% sur un an) et augmente de +0,5% chez les femmes (+6,7% sur un an).

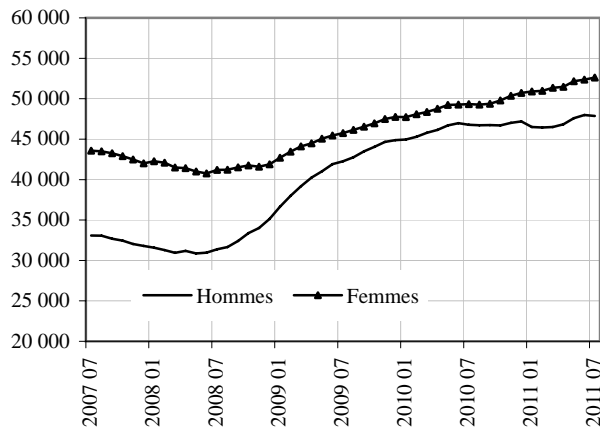
Le nombre de demandeurs d'emploi de catégories A, B, C évolue de façon contrastée selon la catégorie d'âge : -0,7% chez les moins de 25 ans, -0,2% chez les demandeurs d'emploi âgés de 25 à 49 ans et +1,9% chez les séniors. L'évolution sur un an est également disparate avec -1,5% chez les jeunes, +3,0% chez les adultes et +15,5% chez les demandeurs âgés de 50 ans et plus.

Demandeurs d'emploi inscrits en fin de mois à Pôle emploi en catégories A, B, C

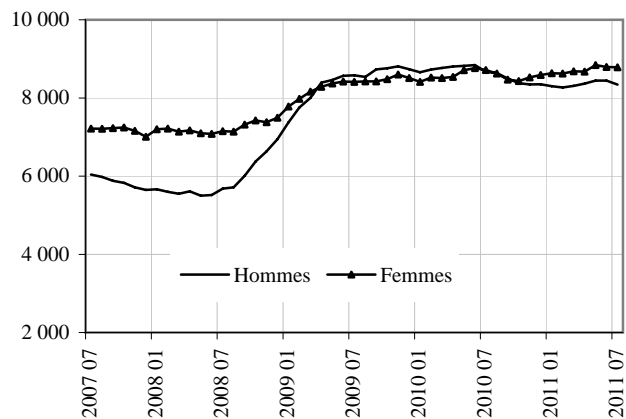
<i>Données CVS</i>	Juillet 2010	Juin 2011	Juillet 2011	Variation sur un mois	Variation sur un an
<i>Effectifs en nombre et %</i>					
Bourgogne					
Hommes	46 777	47 981	47 862	- 0.2	+ 2.3
Femmes	49 327	52 357	52 615	+ 0.5	+ 6.7
Moins de 25 ans	17 383	17 239	17 126	- 0.7	- 1.5
Entre 25 et 49 ans	60 417	62 339	62 203	- 0.2	+ 3.0
50 ans et plus	18 304	20 760	21 148	+ 1.9	+ 15.5
Hommes de moins de 25 ans	8 668	8 444	8 340	- 1.2	- 3.8
Hommes de 25 à 49 ans	29 799	30 052	29 913	- 0.5	+ 0.4
Hommes de 50 ans et plus	8 310	9 485	9 608	+ 1.3	+ 15.6
Femmes de moins de 25 ans	8 715	8 794	8 786	- 0.1	+ 0.8
Femmes de 25 à 49 ans	30 618	32 288	32 290	+ 0.0	+ 5.5
Femmes de 50 ans et plus	9 994	11 275	11 539	+ 2.3	+ 15.5
Ensemble des catégories A, B, C	96 104	100 338	100 477	+ 0.1	+ 4.6

Sources : STMT - Pôle emploi, Dares. Calculs des Cvs : DIRECCTE Bourgogne / SEPES, Dares

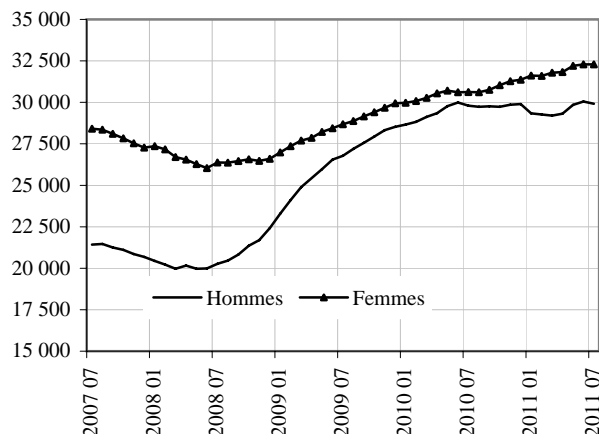
Par sexe (cvs)



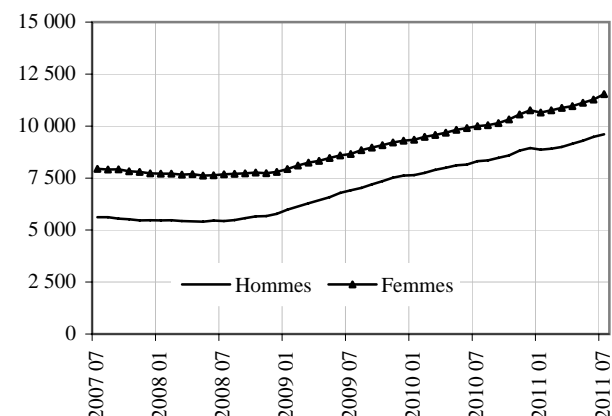
Moins de 25 ans (cvs)



Entre 25 et 49 ans (cvs)



50 ans et plus (cvs)



3 - ANCIENNETÉ D'INSCRIPTION SUR LES LISTES DES DEMANDEURS D'EMPLOI

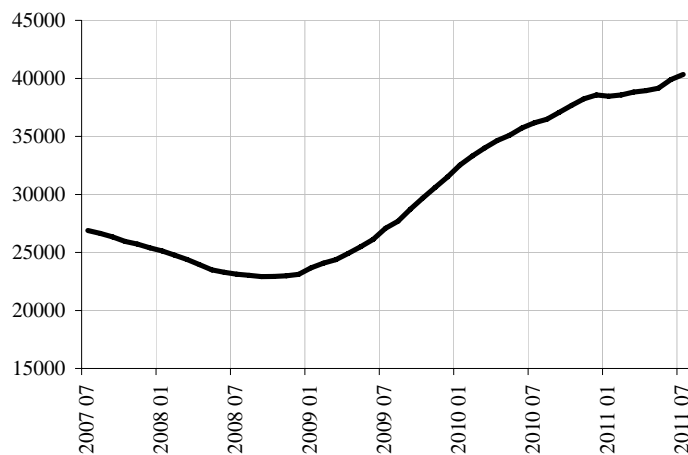
En Bourgogne, le nombre de demandeurs d'emploi inscrits à Pôle emploi en catégories A, B, C depuis 1 an ou plus augmente de 11,5% sur un an alors que le nombre d'inscrits depuis moins d'un an tend à se stabiliser : +0,3% sur un an.

Ancienneté d'inscription sur les listes des demandeurs d'emploi inscrits en fin de mois à Pôle emploi en catégories A, B, C

Données CVS	Effectifs en nombre et %				
	Juillet 2010	Juin 2011	Juillet 2011	Variation sur un mois	Variation sur un an
Bourgogne					
- Moins de 1 an	59 935	60 447	60 140	- 0.5	+ 0.3
- 1 an ou plus	36 170	39 891	40 337	+ 1.1	+ 11.5
Part des demandeurs d'emploi inscrits depuis un an ou plus (%)	37.6	39.8	40.1	+0,3 pt	+2,5 pts
<i>Pour mémoire :</i>					
France métropolitaine pour les régions métropolitaines et France entière pour les DOM (CVS-CJO)					
Part des demandeurs d'emploi inscrits depuis un an ou plus (%)	36.4	38.0	38.1	+0,1 pt	+1,7 pt

Sources : STMT - Pôle emploi, Dares. Calculs des Cvs : DIRECCTE Bourgogne / SEPES, Dares

Demandeurs d'emploi inscrits depuis un an et plus de catégories A, B, C (données CVS)



4 - FLUX D'ENTRÉES ET DE SORTIES PAR MOTIF

En Bourgogne, le nombre d'inscriptions à Pôle Emploi en catégories A, B, C des trois derniers mois augmente par rapport au volume enregistré lors des trois mois précédents (+2,1%). A l'exception des fins de mission d'interim (-3,0%), des licenciements économiques (-14,9%), des autres cas (-1,8%) et des reprises d'activité qui sont stables, les motifs d'inscription ont été plus souvent invoqués. Les hausses concernent les premières entrées (+27,1%), les démissions (+12,9%), les autres licenciements (+9,9%) et les fins de CDD (+5,0%).

Parallèlement, les sorties de catégories A, B, C se contractent nettement (-4,0%) au cours des trois derniers mois par rapport aux trois mois précédents. La majorité des motifs est concernée. Les plus fortes baisses enregistrées le sont pour les reprises d'emploi déclarées (-10,6%), les cessations d'inscription pour défaut d'actualisation (-5,3%) et les arrêts de recherche (-5,0%). Les autres cas (-0,3%) sont stables, au contraire des entrées en stage (+ 7,4%) et radiations administratives (+2,0%) qui progressent.

Entrées à Pôle emploi par motif (catégories A, B, C)

<i>Données CVS</i>	Juillet 2010*	Juin 2011*	Juillet 2011*	Répartition des motifs en %	Variation trimestrielle sur trois mois glissants (1)	Variation annuelle sur trois mois glissants (2)
<i>Effectifs en nombre et %</i>						
Bourgogne						
Fins de contrat à durée déterminée	2 705	2 537	2 736	25.6	+ 5.0	+ 2.1
Fins de mission d'interim	705	601	719	6.7	- 3.0	- 6.4
Licenciements économiques (3)	571	313	302	2.8	- 14.9	- 36.3
Autres licenciements	984	789	820	7.7	+ 9.9	- 11.5
Démissions	441	380	396	3.7	+ 12.9	- 7.3
Premières entrées	614	506	596	5.6	+ 27.1	- 20.8
Reprises d'activité	1 227	827	875	8.2	- 0.0	- 24.9
Autres cas	3 890	3 905	4 227	39.6	- 1.8	+ 9.7
Ensemble	11 137	9 858	10 671	100.0	+ 2.1	- 3.4
<i>Pour mémoire :</i>						
France métropolitaine (CVS-CJO)	483 000	480 300	496 600	100.0	+ 3.7	+ 0.0

Sources : STMT - Pôle emploi, Dares. Calculs des Cvs : DIRECCTE Bourgogne / SEPES, Dares

Sorties de Pôle emploi par motif (catégories A, B, C)

<i>Données CVS</i>	Juillet 2010*	Juin 2011*	Juillet 2011*	Répartition des motifs en %	Variation trimestrielle sur trois mois glissants (1)	Variation annuelle sur trois mois glissants (2)
<i>Effectifs en nombre et %</i>						
Bourgogne						
Reprises d'emploi déclarées	2 311	1 947	2 066	19.9	- 10.6	- 13.7
Entrées en stage	1 531	888	1 196	11.5	+ 7.4	- 23.3
Arrêts de recherche (maternité, maladie, retraite) :	982	734	834	8.0	- 5.0	- 3.1
- dont dispenses de recherche d'emploi (DRE)	133	33	50	0.5	- 16.0	- 62.6
- dont maladies	537	450	471	4.5	- 3.5	+ 3.6
Cessations d'inscription pour défaut d'actualisation	4 047	3 785	3 922	37.7	- 5.3	- 4.0
Radiations administratives	1 037	693	932	9.0	+ 2.0	+ 0.8
Autres cas	1 716	1 352	1 452	14.0	- 0.3	- 6.2
Ensemble	11 623	9 399	10 402	100.0	- 4.0	- 8.2
<i>Pour mémoire :</i>						
France métropolitaine (CVS-CJO)	467 700	450 800	469 000	100.0	- 3.1	- 3.0

Sources : STMT - Pôle emploi, Dares. Calculs des Cvs : DIRECCTE Bourgogne / SEPES, Dares

- (1) : Evolution sur les trois derniers mois par rapport aux trois mois précédents
 (2) : Evolution sur les trois derniers mois par rapport aux mêmes trois mois de l'année précédente
 (3) : Y compris fins de conventions de conversion, de PAP anticipés, de CRP et de CTP.

* : la somme des données peut faire apparaître une différence, en plus ou en moins, d'une unité. Cette différence est le résultat des "arrondis après calages" sur la somme des quatre départements, des hommes et des femmes, des classes d'âge, des motifs d'entrées et de sorties.

5 - DEMANDEURS D'EMPLOI AYANT UN DROIT PAYABLE AU RSA

En Bourgogne, au mois de juillet 2011, le nombre de demandeurs d'emploi inscrits en catégorie A et ayant un droit payable au Revenu de solidarité active (RSA) est de 10 357 (soit 17,2 % des demandeurs d'emploi inscrits en catégorie A, données brutes).

Au mois de juillet 2011, le nombre de demandeurs d'emploi inscrits en catégories A, B, C et ayant un droit payable au RSA est de 13 656 (soit 13,9 % des demandeurs d'emploi inscrits en catégories A, B, C, données brutes).

Les entrées à Pôle emploi en catégories A, B, C des bénéficiaires ayant un droit payable au RSA s'élèvent à 1 604 au mois de juillet 2011 (soit 13,3 % des entrées en catégories A, B, C, données brutes). Les sorties de Pôle emploi en catégories A, B, C des bénéficiaires ayant un droit payable au RSA sont de 1 569 au mois de juillet 2011 (soit 16,1 % des sorties en catégories A, B, C, données brutes).

Demandeurs d'emploi ayant un droit payable au RSA inscrits en fin de mois à Pôle emploi

Effectifs en nombre et %

<i>Données brutes</i>	Mai 2011	Juin 2011	Juillet 2011
Bourgogne			
Catégorie A	10 486	10 264	10 357
Catégorie B	1 884	1 831	1 698
Catégorie C	1 771	1 660	1 601
Catégories A, B, C	14 141	13 755	13 656
Catégorie D	529	405	292
Catégorie E	1 131	1 113	1 051
Catégories A, B, C, D, E	15 801	15 273	14 999
Part dans l'ensemble des demandeurs d'emploi de catégorie A	18.2	18.0	17.2
Part dans l'ensemble des demandeurs d'emploi de catégories A, B, C	14.6	14.3	13.9
<i>Pour mémoire :</i>			
France métropolitaine			
Part dans l'ensemble des demandeurs d'emploi de catégorie A	17.3	18.7	18.0
Part dans l'ensemble des demandeurs d'emploi de catégories A, B, C	14.7	15.5	15.0

Sources : STMT - Pôle emploi, Dares. Calculs des Cvs : DIRECCTE Bourgogne / SEPES, Dares

Demandeurs d'emploi ayant un droit payable au RSA inscrits en fin de mois à Pôle emploi (catégories de RSA*)

Effectifs en nombre et %

<i>Données brutes</i>	Mai 2011	Juin 2011	Juillet 2011
Bourgogne			
Demandeurs d'emploi en catégorie A	10 486	10 264	10 357
RSA socle seul	8 100	7 873	7 786
RSA socle et activité	995	1 024	1 052
RSA activité seul	1 391	1 367	1 519
Demandeurs d'emploi en catégories A, B, C	14 141	13 755	13 656
RSA socle seul	9 147	8 809	8 669
RSA socle et activité	1 974	1 963	1 919
RSA activité seul	3 020	2 983	3 068

Sources : STMT - Pôle emploi, Dares. Calculs des Cvs : DIRECCTE Bourgogne / SEPES, Dares

* cf. encadré 1 pour une définition des catégories

Entrées et sorties à Pôle emploi des demandeurs d'emploi ayant un droit payable au RSA (catégories A, B, C)

Effectifs en nombre et %

<i>Données brutes</i>	Mai 2011	Juin 2011	Juillet 2011
Bourgogne			
Entrées	9 850	9 161	12 038
Entrées des demandeurs d'emploi ayant un droit payable au RSA	1 623	1 299	1 604
Part dans l'ensemble des entrées	16.5	14.2	13.3
Sorties	10 390	9 485	9 725
Sorties des demandeurs d'emploi ayant un droit payable au RSA	1 785	1 596	1 569
Part dans l'ensemble des sorties	17.2	16.8	16.1

Sources : STMT - Pôle emploi, Dares. Calculs des Cvs : DIRECCTE Bourgogne / SEPES, Dares

Avertissement

Sont repérées ici les personnes ayant un droit payable au RSA i.e. les bénéficiaires (allocataires ou conjoints) d'une allocation au titre du RSA. Le nombre de bénéficiaires n'est pas directement comparable à celui des demandeurs d'emploi qui avaient des droits ouverts au RMI et à l'API avant juin 2009. En effet, ce dernier recouvrait également des personnes dont le droit était suspendu. Cf. encadré 1 « sources et définitions » pour plus d'informations à ce sujet.

6 - OFFRES D'EMPLOI COLLECTÉES PAR PÔLE EMPLOI

Les offres d'emploi collectées par Pôle emploi augmentent en Bourgogne, au cours des trois derniers mois, avec +9,3% par rapport aux trois mois précédents. Cette évolution concerne essentiellement les offres d'emplois non durables (moins de six mois) avec +29,6%. En effet, les offres d'emplois durables (six mois ou plus) sont orientées à la baisse (-19,2%).

Offres d'emploi collectées par Pôle emploi

Effectifs en nombre et %

<i>Données cvs</i>	Juillet 2010	Juin 2011	Juillet 2011	Variation trimestrielle sur trois mois glissants (1)	Variation annuelle sur trois mois glissants (2)
Bourgogne					
- Emplois durables (6 mois ou plus)	1 635	2 056	1 542	- 19,2	+ 3,5
- Emplois non durables (moins de 6 mois)	6 347	3 844	6 685	+ 29,6	+ 9,4
Ensemble	7 982	5 900	8 227	+ 9,3	+ 7,5
Pour mémoire :					
France métropolitaine (CVS-CJO)					
- Emplois durables (6 mois ou plus)	115 900	117 300	116 300	- 0.6	+ 1.7
- Emplois non durables (moins de 6 mois)	153 400	155 000	160 100	- 1.9	+ 5.9
Ensemble	269 300	272 300	276 400	- 1.4	+ 4.1

Sources : STMT - Pôle emploi, Dares. Calculs des Cvs : DIRECCTE Bourgogne / SEPES, Dares

(1) : Evolution sur les trois derniers mois par rapport aux trois mois précédents

(2) : Evolution sur les trois derniers mois par rapport aux mêmes trois mois de l'année précédente

Encadré 1 - Sources et définitions

Demandeurs d'emploi inscrits en fin de mois à Pôle emploi

Catégories de demandeurs d'emploi

Les demandeurs d'emploi inscrits à Pôle emploi sont regroupés en différentes catégories. Conformément aux recommandations du rapport du Cnis sur la définition d'indicateurs en matière d'emploi, de chômage, de sous-emploi et de précarité de l'emploi (septembre 2008), la Dares et Pôle emploi présentent à des fins d'analyse statistique les données sur les demandeurs d'emploi inscrits à Pôle emploi en fonction des catégories suivantes :

- catégorie A : demandeurs d'emploi tenus de faire des actes positifs de recherche d'emploi, sans emploi ;
- catégorie B : demandeurs d'emploi tenus de faire des actes positifs de recherche d'emploi, ayant exercé une activité réduite courte (i.e. de 78 heures ou moins au cours du mois) ;
- catégorie C : demandeurs d'emploi tenus de faire des actes positifs de recherche d'emploi, ayant exercé une activité réduite longue (i.e. de plus de 78 heures au cours du mois) ;
- catégorie D : demandeurs d'emploi non tenus de faire des actes positifs de recherche d'emploi (en raison d'un stage, d'une formation, d'une maladie...), sans emploi ;
- catégorie E : demandeurs d'emploi non tenus de faire des actes positifs de recherche d'emploi, en emploi (par exemple : bénéficiaires de contrats aidés).

Dans les fichiers administratifs de Pôle emploi, huit catégories de demandeurs d'emploi sont utilisées (catégories 1 à 8). Ces catégories ont été définies par arrêté (arrêté du 5 février 1992 complété par l'arrêté du 5 mai 1995). Jusqu'au mois de février 2009, les publications étaient fondées sur ces catégories. Le tableau suivant présente la correspondance entre les catégories utilisées à des fins de publication statistique à partir de mars 2009 et les catégories administratives auxquelles Pôle emploi a recours dans sa gestion des demandeurs d'emploi :

Catégories statistiques	Catégories administratives
Catégorie A	Catégories 1, 2, 3 hors activité réduite
Catégorie B	Catégories 1, 2, 3 en activité réduite
Catégorie C	Catégories 6, 7, 8
Catégorie D	Catégorie 4
Catégorie E	Catégorie 5
Catégories A, B, C	Catégories 1, 2, 3, 6, 7, 8

La situation réelle au regard de l'emploi des demandeurs d'emploi peut, dans certains cas, ne pas correspondre à la catégorie dans laquelle ils sont enregistrés : si cette correspondance est contrôlée pour les demandeurs d'emploi indemnisés, il n'en est pas de même des demandeurs d'emploi non indemnisés.

Les entrées et les sorties des listes de Pôle emploi sont enregistrées pour l'ensemble A, B, C et non au niveau de chacune des catégories A, B ou C.

Ancienneté sur les listes de Pôle emploi

L'ancienneté d'inscription à la fin du mois m sur les listes d'un demandeur d'emploi inscrit à Pôle emploi mesure le nombre de jours qu'il a passé sur les listes (en catégories A, B, C). Cette notion se rapporte aux effectifs de demandeurs d'emploi inscrits en catégorie A, B, et C.

Du fait du mode d'enregistrement des entrées et des sorties, il n'est pas possible de calculer l'ancienneté en catégorie A (respectivement B ou C) ou la durée passée sans discontinuité dans la catégorie A (respectivement B ou C).

De manière conventionnelle, un demandeur d'emploi qui est resté inscrit plus de 12 mois sur les listes de Pôle emploi (i.e. son ancienneté sur les listes est supérieure à 1 an) peut être qualifié de demandeur d'emploi de longue durée. S'il est inscrit depuis plus de 24 mois, il est considéré comme étant demandeur d'emploi de très longue durée.

Motifs d'entrée et de sortie des listes de Pôle emploi pour les catégories A, B, C

Les flux d'entrée et de sortie des listes sont présentés suivant différents motifs.

Parmi les motifs d'entrée :

- les premières entrées correspondent aux cas où la demande d'emploi est enregistrée alors que la personne se présente pour la première fois sur le marché du travail, notamment lorsqu'elle vient d'achever ses études ou lorsqu'elle était auparavant inactive ;
- les autres cas recouvrent des situations ne correspondant à aucune autre ventilation, y compris les entrées pour rupture conventionnelle de CDI.

Parmi les motifs de sortie :

- les arrêts de recherche sont liés à une maladie, un congé de maternité, un accident du travail, un départ en retraite ou une dispense de recherche d'emploi ;
- les cessations d'inscription pour défaut d'actualisation correspondent aux cas où le demandeur d'emploi n'a pas actualisé sa déclaration de situation mensuelle ;

Encadré 1 - Sources et définitions (suite)

- les radiations administratives peuvent intervenir lorsque le demandeur d'emploi ne répond pas à une convocation, lorsqu'il fait une fausse déclaration ou lorsqu'il refuse une offre d'emploi (le motif d'offre raisonnable d'emploi a été ajouté en octobre 2008), une formation, une visite médicale, un contrat d'apprentissage ou de professionnalisation, un contrat aidé, une action d'insertion. La suspension qui en découle peut aller de 15 jours à 12 mois suivant la cause ;
- les autres cas recouvrent des situations ne correspondant à aucune autre ventilation.

Les motifs de sortie des listes de Pôle emploi sont mal connus dans les fichiers administratifs. En particulier, dans les statistiques publiées ici, les reprises d'emploi déclarées sous-estiment le nombre de reprises réelles d'emploi. En effet, chaque mois, de nombreux demandeurs d'emploi sortent des listes parce qu'ils n'ont pas actualisé leur situation mensuelle en fin de mois (ils sont alors enregistrés dans le motif « cessation d'inscription pour défaut d'actualisation ») ou à la suite d'une radiation administrative, par exemple pour non réponse à convocation. Or, une partie de ces demandeurs d'emploi a en fait retrouvé un emploi. L'enquête trimestrielle Sortants de Pôle emploi et de la Dares fournit une estimation de la part des sorties réelles pour reprise d'emploi.

Les offres d'emploi collectées et satisfaites à Pôle emploi

Pôle emploi collecte des offres d'emploi auprès des entreprises. Une partie d'entre elles sont satisfaites. Les statistiques comptabilisent comme satisfaite une offre pour laquelle l'employeur a trouvé une personne pour occuper le poste proposé, indépendamment de la façon dont il a réussi à le pourvoir (grâce à Pôle emploi ou par un autre moyen). Les offres collectées et satisfaites publiées ici sont classées suivant trois types :

- les offres d'emploi durable, pour des contrats de plus de six mois ;
- les offres d'emploi temporaire, pour des contrats compris entre un et six mois ;
- les offres d'emploi occasionnel, pour des contrats de moins d'un mois.

Les rapprochements entre les offres et les demandes d'emploi doivent être faits avec précaution dans la mesure où une partie des besoins de recrutement des entreprises ne donne pas lieu au dépôt d'une offre auprès de Pôle emploi et ce dans des proportions qui peuvent varier selon la qualification de l'emploi, le secteur d'activité ou la taille de l'entreprise.

Méthodologie de correction des variations saisonnières

La méthodologie adoptée pour corriger les séries publiées ici se décompose en deux étapes détaillées ci-après. Les estimations des coefficients de variations saisonnières sont réalisées sur la période allant de janvier 1996 à décembre 2009. Les coefficients saisonniers sont projetés sur l'ensemble de l'année 2010, de sorte que la campagne de traitement statistique des séries n'a lieu qu'une seule fois par an, au mois de février, quand toutes les données de l'année antérieure sont disponibles.

1^{ère} étape : correction des variations saisonnières

Les séries publiées ici sont marquées par des phénomènes récurrents, de type saisonniers, qui ne reflètent pas des mouvements de nature économique. Il est nécessaire d'en faire abstraction pour analyser les fluctuations purement conjoncturelles de ces séries : il faut raisonner sur des données corrigées des variations saisonnières (cvs).

Celles-ci permettent d'éliminer la composante saisonnière de chaque série pour ne garder que les composantes liées à la tendance (i.e. à l'évolution de long terme de la série), au cycle (i.e. aux fluctuations de court terme) et à certaines irrégularités (fluctuations résiduelles non périodiques). Pour les séries France et France Métropolitaine, la cvs est appliquée aux données préalablement corrigées des jours ouvrables.

2^{ème} étape : mise en cohérence des différentes ventilations

Les séries désaisonnalisées sont mises en cohérence, de sorte que la somme de séries désaisonnalisées soit égale à la série désaisonnalisée de la somme des séries brutes.

Demandeurs d'emploi ayant un droit payable au Revenu de solidarité active (RSA)

Le Revenu de solidarité active (RSA) est entré en vigueur le 1^{er} juin 2009 en France métropolitaine et sera généralisé au plus tard le 1^{er} janvier 2011 en Outre-mer. Il a pour objet « d'assurer à ses bénéficiaires des moyens convenables d'existence, afin de lutter contre la pauvreté, encourager l'exercice ou le retour à une activité professionnelle et aider à l'insertion sociale des bénéficiaires » (loi n°2008-1249 du 1^{er} décembre 2008). Il remplace le Revenu minimum d'insertion (RMI), l'Allocation de parent isolé (API) ainsi que les mécanismes d'intéressement liés à la reprise d'emploi.

Le RSA est une allocation destinée à porter les ressources du foyer au niveau d'un revenu garanti. Le revenu garanti est calculé pour chaque foyer en faisant la somme :

- d'un montant forfaitaire dont le niveau varie en fonction de la composition du foyer et du nombre d'enfants à charge et qui correspondait en juin 2009 au montant du RMI ou de l'API pour les parents isolés,
- de 62 % des revenus d'activité des membres du foyer, s'il y en a.

Un bénéficiaire du RSA est tenu « de rechercher un emploi, d'entreprendre les démarches nécessaires à la création de sa propre activité ou d'entreprendre les actions nécessaires à une meilleure insertion sociale ou professionnelle » s'il remplit les conditions suivantes (article L.262-28) :

- les ressources de son foyer sont inférieures à un certain montant forfaitaire, dont le niveau varie en fonction de la composition du foyer et du nombre d'enfants à charge (460,09 €/mois pour un célibataire sans enfant) ;
- il est sans emploi ou ne tire de l'exercice de son activité professionnelle que des revenus inférieurs à 500 € (décret n°2009-404 du 15 avril 2009).

Pour un bénéficiaire du RSA majoré (i.e. une personne isolée assumant la charge d'un ou de plusieurs enfants ou étant enceinte), il est tenu compte des sujétions particulières auxquelles celui-ci est contraint, notamment en matière de garde d'enfants.

Un bénéficiaire du RSA tenu aux obligations précisées ci-dessus est orienté par le Conseil général :

- de façon prioritaire, lorsqu'il est disponible pour occuper un emploi, soit vers Pôle emploi soit, si le département décide d'y recourir, vers un autre organisme participant au service public de l'emploi (mission locale, PLIE, organisme privé de placement...);
- vers les autorités ou organismes compétents en matière d'insertion sociale lorsque des difficultés (de logement ou de santé notamment) font temporairement obstacle à son engagement dans une démarche de recherche d'emploi.

Encadré 1 - Sources et définitions (fin)

À compter de juin 2010, sont repérés dans le système d'information statistique de Pôle emploi les demandeurs d'emploi ayant un droit payable au RSA i.e. les bénéficiaires (allocataires ou conjoints) d'une allocation au titre du RSA. Entre juin 2009 et mai 2010, seuls étaient repérés dans les fichiers de Pôle emploi les demandeurs d'emploi ayant des droits ouverts au RSA i.e. les personnes ayant un droit payable au RSA, les personnes ayant un droit au RSA suspendu pendant 4 mois maximum (soit pour non respect des devoirs qui leur incombent, soit pour dépassement du seuil de ressources) ou celles dont la demande est en cours d'instruction. Parmi ces demandeurs d'emploi repérés comme ayant des droits ouverts au RSA, certains ne percevront pas le RSA. Les données relatives aux demandeurs d'emploi ayant des droits ouverts au RSA ne seront plus publiées à partir de janvier 2011.

Le nombre de demandeurs d'emploi ayant un droit payable au RSA (resp. des droits ouverts) n'est pas comparable au nombre de demandeurs d'emploi qui avaient des droits ouverts au RMI ou à l'API avant juin 2009, car celui-ci recouvrait également des personnes dont le droit avait été suspendu (et pas les personnes dont le dossier était en cours d'instruction).

Quatre catégories d'indicateurs relatifs aux demandeurs d'emploi ayant un droit payable au RSA sont publiées :

- les demandeurs d'emploi inscrits en fin de mois à Pôle emploi et ayant un droit payable au RSA. Le droit au RSA de ces demandeurs d'emploi peut résulter du basculement automatique d'un droit au RMI ou à l'API existant en mai 2009, ou d'un nouveau droit après le 1^{er} juin 2009 ;
- les demandeurs d'emploi inscrits en fin de mois ayant un droit payable au RSA selon la catégorie de RSA. Il existe trois catégories de RSA : le RSA socle seul, le RSA socle et activité, le RSA activité seul. Le RSA socle seul bénéficie aux foyers qui n'ont pas de revenu d'activité, il est égal à un montant forfaitaire. Le RSA socle et activité bénéficie aux foyers qui ont de faibles revenus d'activité et dont l'ensemble des ressources est inférieur au montant forfaitaire. Le RSA activité seul bénéficie aux foyers qui ont de faibles revenus d'activité et dont l'ensemble des ressources est supérieur au montant forfaitaire. Cette nouvelle composante élargit le champ des bénéficiaires ;
- les entrées à Pôle emploi de demandeurs d'emploi ayant un droit payable au RSA. Certains de ces demandeurs d'emploi avaient un droit payable au RMI et à l'API en mai 2009 mais n'étaient pas inscrits à Pôle emploi à cette date. Les autres se sont ouverts un droit nouveau au RSA après le 1^{er} juin 2009 ;
- les sorties de Pôle emploi de demandeurs d'emploi ayant un droit payable au RSA. Parmi eux, certains avaient déjà des droits ouverts au RMI et à l'API en mai 2009 alors que d'autres se sont ouverts un droit nouveau au RSA après le 1^{er} juin 2009.

Le dénombrement des demandeurs d'emploi ayant un droit payable au RSA résulte d'un rapprochement entre les fichiers de Pôle emploi d'une part et ceux de la Cnaf et de la CCMMSA d'autre part.

La mise en œuvre de la loi portant création du RSA à compter du 1^{er} juin 2009 est susceptible d'accroître sensiblement le nombre de demandeurs d'emploi inscrits à Pôle emploi et, parmi ceux-ci, la part de ceux qui bénéficient d'une prestation de solidarité (RMI ou API avant le 1^{er} juin 2009 ; RSA après le 1^{er} juin ainsi que RMI et API à titre transitoire pour certains bénéficiaires). En effet, l'obligation d'orientation vers le service public de l'emploi des bénéficiaires du RSA disponibles pour occuper un emploi devrait conduire une proportion plus importante qu'auparavant de bénéficiaires de prestations de solidarité à s'inscrire à Pôle emploi. Par ailleurs, l'ouverture du RSA à des personnes auparavant non éligibles au RMI ou à l'API (salariés à faibles revenus ne bénéficiant pas ou plus de mesures d'intéressement) pourrait conduire certains demandeurs d'emploi (notamment en activité réduite) à se voir ouvrir des droits nouveaux au RSA.

Encadré 2 - Les demandeurs d'emploi inscrits à Pôle emploi : un concept différent du chômage au sens du BIT

La notion de demandeurs d'emploi inscrits à Pôle emploi est une notion différente de celle du chômage au sens du BIT : certains demandeurs d'emploi ne sont pas chômeurs au sens du BIT et inversement certains chômeurs au sens du BIT ne sont pas inscrits à Pôle Emploi.

Les données relatives aux demandeurs d'emploi sont issues des fichiers administratifs de gestion de Pôle emploi. La répartition entre les diverses catégories A, B, ou C s'effectue sur la base de règles juridiques portant notamment sur l'obligation de faire des actes positifs de recherche d'emploi et d'être immédiatement disponible. L'exercice d'une activité réduite est autorisé.

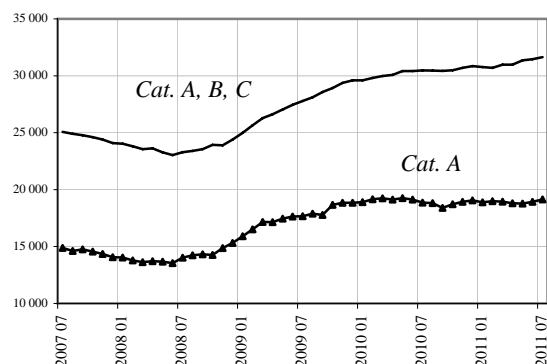
Pour mémoire, un chômeur au sens du BIT est une personne en âge de travailler (c'est-à-dire ayant 15 ans ou plus) qui : 1) n'a pas travaillé, ne serait-ce qu'une heure, au cours de la semaine de référence, 2) est disponible pour prendre un emploi dans les 15 jours et 3) a cherché activement un emploi dans le mois précédent ou en a trouvé un qui commence dans les trois mois. Seule une enquête statistique peut vérifier si ces critères sont remplis. En France, il s'agit de l'enquête Emploi de l'Insee.

Alors que le chômage au sens du BIT constitue un indicateur de référence pour l'analyse des évolutions du marché du travail, le nombre de demandeurs d'emploi inscrits en fin de mois à Pôle emploi peut être affecté par d'autres facteurs : modifications du suivi et de l'accompagnement des demandeurs d'emploi, comportements d'inscription des demandeurs d'emploi, mise en place du RSA (1^{er} juin 2009)...

L'Insee publie chaque trimestre les indicateurs de référence pour le chômage au sens du BIT à partir des résultats trimestriels de son enquête Emploi pour la France métropolitaine. Les dernières estimations de l'Insee sont disponibles sur son site Internet, à l'adresse suivante : <http://www.insee.fr/fr/themes/indicateur.asp?id=14>

DEMANDEURS D'EMPLOI INSCRITS ET OFFRES COLLECTÉES PAR PÔLE EMPLOI EN COTE D'OR EN JUILLET 2011

Demandeurs d'emploi inscrits en fin de mois à Pôle emploi Catégories A et A, B, C (cvs)



Fin juillet 2011, dans le département de Côte d'Or, 19 134 personnes sont inscrites à Pôle emploi en catégorie A. Ce nombre augmente (+1,1%) par rapport à fin juin 2011 (soit +211). Sur un an, il est en hausse (+1,4%).

En Bourgogne, le nombre de demandeurs d'emploi inscrits en catégorie A progresse de 0,8% sur un mois (+2,0% sur un an).

Le nombre de demandeurs d'emploi inscrits en catégorie A, B, C s'établit à 31 637 dans le département de Côte d'Or, fin juillet 2011. Ce nombre est en progression sur un mois (+0,6% soit +181). Sur un an, il s'accroît de +3,8%.

En Bourgogne, le nombre de demandeurs d'emploi inscrits en catégorie A, B, C progresse de 0,1% par rapport à juin 2011 (+4,6% en un an).

Demandeurs d'emploi inscrits en fin de mois à Pôle emploi en catégorie A

Effectifs en nombre et %

<i>Données CVS</i>	Juillet 2010	Juin 2011	Juillet 2011	Variation sur un mois	Variation sur un an
Hommes	9 708	9 537	9 627	+ 0.9	- 0.8
Femmes	9 153	9 386	9 508	+ 1.3	+ 3.9
Moins de 25 ans	3 582	3 291	3 270	- 0.6	- 8.7
Entre 25 et 49 ans	11 872	11 880	11 959	+ 0.7	+ 0.7
50 ans et plus	3 406	3 752	3 906	+ 4.1	+ 14.7
Hommes de moins de 25 ans	1 817	1 576	1 563	- 0.8	- 14.0
Hommes de 25 à 49 ans	6 148	6 003	6 062	+ 1.0	- 1.4
Hommes de 50 ans et plus	1 743	1 958	2 001	+ 2.2	+ 14.8
Femmes de moins de 25 ans	1 765	1 715	1 706	- 0.5	- 3.3
Femmes de 25 à 49 ans	5 725	5 877	5 897	+ 0.3	+ 3.0
Femmes de 50 ans et plus	1 663	1 794	1 905	+ 6.2	+ 14.6
Ensemble de la catégorie A	18 861	18 923	19 134	+ 1.1	+ 1.4

Sources : STMT - Pôle emploi, Dares. Calculs des Cvs : DIRECCTE Bourgogne / SEPES, Dares

Demandeurs d'emploi inscrits en fin de mois à Pôle emploi en catégories A, B, C

Effectifs en nombre et %

<i>Données CVS</i>	Juillet 2010	Juin 2011	Juillet 2011	Variation sur un mois	Variation sur un an
Hommes	14 629	14 932	15 000	+ 0.5	+ 2.5
Femmes	15 838	16 524	16 637	+ 0.7	+ 5.0
Moins de 25 ans	5 560	5 382	5 323	- 1.1	- 4.3
Entre 25 et 49 ans	19 578	20 159	20 250	+ 0.5	+ 3.4
50 ans et plus	5 329	5 915	6 064	+ 2.5	+ 13.8
Hommes de moins de 25 ans	2 719	2 530	2 534	+ 0.2	- 6.8
Hommes de 25 à 49 ans	9 553	9 698	9 719	+ 0.2	+ 1.7
Hommes de 50 ans et plus	2 356	2 705	2 747	+ 1.6	+ 16.6
Femmes de moins de 25 ans	2 840	2 853	2 789	- 2.2	- 1.8
Femmes de 25 à 49 ans	10 025	10 461	10 531	+ 0.7	+ 5.0
Femmes de 50 ans et plus	2 973	3 210	3 316	+ 3.3	+ 11.5
Ensemble des catégories A, B, C	30 467	31 456	31 637	+ 0.6	+ 3.8

Sources : STMT - Pôle emploi, Dares. Calculs des Cvs : DIRECCTE Bourgogne / SEPES, Dares

DEMANDEURS D'EMPLOI INSCRITS ET OFFRES COLLECTÉES PAR PÔLE EMPLOI EN COTE D'OR EN JUILLET 2011 (suite)

Ancienneté d'inscription sur les listes des demandeurs d'emploi inscrits en fin de mois à Pôle emploi en catégories A, B, C

Effectifs en nombre et %

<i>Données CVS</i>	Juillet 2010	Juin 2011	Juillet 2011	Variation sur un mois	Variation sur un an
Moins de 1 an	19 303	19 453	19 410	- 0.2	+ 0.6
1 an ou plus	11 163	12 003	12 227	+ 1.9	+ 9.5
Part des demandeurs d'emploi inscrits depuis plus d'un an (%)	36.6	38.2	38.6	+0,4 pt	+2,0 pts

Sources : STMT - Pôle emploi, Dares. Calculs des Cvs : DIRECCTE Bourgogne / SEPES, Dares

Entrées et sorties à Pôle emploi en catégories A, B, C

Effectifs en nombre et %

<i>Données CVS</i>	Juillet 2010	Juin 2011	Juillet 2011	Variation trimestrielle sur trois mois glissants (1)	Variation annuelle sur trois mois glissants (2)
Entrées à Pôle emploi	3 693	3 373	3 433	- 3.1	- 0.9
Sorties de Pôle emploi	3 782	3 212	3 256	+ 1.4	- 13.9

Sources : STMT - Pôle emploi, Dares. Calculs des Cvs : DIRECCTE Bourgogne / SEPES, Dares

Demandeurs d'emploi ayant un droit payable au RSA inscrits en fin de mois à Pôle emploi

Effectifs en nombre et %

<i>Données brutes</i>	Mai 2011	Juin 2011	Juillet 2011
Catégorie A	3 164	3 127	3 177
Catégorie B	610	591	505
Catégorie C	606	555	540
Catégories A, B, C	4 380	4 273	4 222
Catégorie D	158	124	93
Catégorie E	382	362	333
Catégories A, B, C, D, E	4 920	4 759	4 648
Part dans l'ensemble des demandeurs d'emploi de catégorie A	18.1	17.9	17.0
Part dans l'ensemble des demandeurs d'emploi de catégories A, B, C	14.4	14.2	13.6

Sources : STMT - Pôle emploi, Dares. Calculs des Cvs : DIRECCTE Bourgogne / SEPES, Dares

Offres d'emploi collectées par Pôle emploi

Effectifs en nombre et %

<i>Données cvs</i>	Juillet 2010	Juin 2011	Juillet 2011	Variation trimestrielle sur trois mois glissants (1)	Variation annuelle sur trois mois glissants (2)
- Emplois durables (6 mois ou plus)	532	910	526	- 23.2	+ 3.3
- Emplois non durables (moins de 6 mois)	2 774	1 383	3 394	+ 54.2	+ 20.9
Ensemble	3 306	2 293	3 920	+ 18.7	+ 15.1

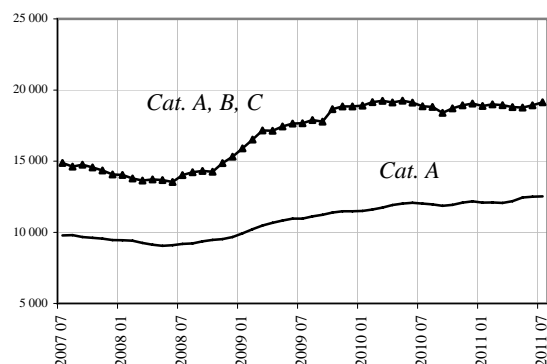
Sources : STMT - Pôle emploi, Dares. Calculs des Cvs : DIRECCTE Bourgogne / SEPES, Dares

(1) : Evolution sur les trois mois par rapport aux trois mois précédents

(2) : Evolution sur les trois derniers mois par rapport aux mêmes trois mois de l'année précédente

DEMANDEURS D'EMPLOI INSCRITS ET OFFRES COLLECTÉES PAR PÔLE EMPLOI DANS LA NIEVRE EN JUILLET 2011

Demandeurs d'emploi inscrits en fin de mois à Pôle emploi Catégories A et A, B, C (cvs)



Fin juillet 2011, dans le département de la Nièvre, 8 281 personnes sont inscrites à Pôle emploi en catégorie A. Ce nombre est en hausse de 1,9% par rapport à fin juin 2011 (soit +151). Sur un an, il s'inscrit également en hausse de +2,5%.

En Bourgogne, le nombre de demandeurs d'emploi inscrits en catégorie A progresse de 0,8% sur un mois (+2,0% sur un an).

Le nombre de demandeurs d'emploi inscrits en catégorie A, B, C s'établit à 12 528 dans le département de la Nièvre, fin juillet 2011. Ce nombre s'est accru sur un mois de +0,2% (+28). Sur un an, l'évolution atteint +4,3%.

En Bourgogne, le nombre de demandeurs d'emploi inscrits en catégorie A, B, C progresse de 0,1% par rapport à juin 2011 (+4,6% en un an).

Demandeurs d'emploi inscrits en fin de mois à Pôle emploi en catégorie A

Effectifs en nombre et %

Données CVS	Juillet 2010	Juin 2011	Juillet 2011	Variation sur un mois	Variation sur un an
Hommes	4 345	4 235	4 340	+ 2.5	- 0.1
Femmes	3 737	3 895	3 941	+ 1.2	+ 5.5
Moins de 25 ans	1 461	1 449	1 463	+ 1.0	+ 0.1
Entre 25 et 49 ans	4 943	4 779	4 869	+ 1.9	- 1.5
50 ans et plus	1 678	1 902	1 949	+ 2.5	+ 16.2
Hommes de moins de 25 ans	783	787	793	+ 0.8	+ 1.3
Hommes de 25 à 49 ans	2 657	2 438	2 519	+ 3.3	- 5.2
Hommes de 50 ans et plus	905	1 010	1 028	+ 1.8	+ 13.6
Femmes de moins de 25 ans	678	662	670	+ 1.2	- 1.2
Femmes de 25 à 49 ans	2 286	2 342	2 350	+ 0.3	+ 2.8
Femmes de 50 ans et plus	773	891	920	+ 3.3	+ 19.0
Ensemble de la catégorie A	8 082	8 130	8 281	+ 1.9	+ 2.5

Sources : STMT - Pôle emploi, Dares. Calculs des Cvs : DIRECCTE Bourgogne / SEPES, Dares

Demandeurs d'emploi inscrits en fin de mois à Pôle emploi en catégories A, B, C

Effectifs en nombre et %

Données CVS	Juillet 2010	Juin 2011	Juillet 2011	Variation sur un mois	Variation sur un an
Hommes	5 951	6 075	6 110	+ 0.6	+ 2.7
Femmes	6 065	6 424	6 418	- 0.1	+ 5.8
Moins de 25 ans	2 058	2 094	2 100	+ 0.3	+ 2.0
Entre 25 et 49 ans	7 494	7 567	7 566	- 0.0	+ 1.0
50 ans et plus	2 463	2 838	2 862	+ 0.8	+ 16.2
Hommes de moins de 25 ans	1 035	1 089	1 092	+ 0.3	+ 5.5
Hommes de 25 à 49 ans	3 752	3 659	3 684	+ 0.7	- 1.8
Hommes de 50 ans et plus	1 164	1 327	1 334	+ 0.5	+ 14.6
Femmes de moins de 25 ans	1 023	1 006	1 008	+ 0.2	- 1.5
Femmes de 25 à 49 ans	3 742	3 908	3 882	- 0.7	+ 3.7
Femmes de 50 ans et plus	1 300	1 511	1 528	+ 1.1	+ 17.5
Ensemble des catégories A, B, C	12 015	12 500	12 528	+ 0.2	+ 4.3

Sources : STMT - Pôle emploi, Dares. Calculs des Cvs : DIRECCTE Bourgogne / SEPES, Dares

DEMANDEURS D'EMPLOI INSCRITS ET OFFRES COLLECTÉES PAR PÔLE EMPLOI DANS LA NIEVRE EN JUILLET 2011 (suite)

Ancienneté d'inscription sur les listes des demandeurs d'emploi inscrits en fin de mois à Pôle emploi en catégories A, B, C

Effectifs en nombre et %

<i>Données CVS</i>	Juillet 2010	Juin 2011	Juillet 2011	Variation sur un mois	Variation sur un an
Moins de 1 an	7 452	7 436	7 429	- 0.1	- 0.3
1 an ou plus	4 563	5 063	5 099	+ 0.7	+ 11.7
Part des demandeurs d'emploi inscrits depuis plus d'un an (%)	38.0	40.5	40.7	+0,2 pt	+2,7 pts

Sources : STMT - Pôle emploi, Dares. Calculs des Cvs : DIRECCTE Bourgogne / SEPES, Dares

Entrées et sorties à Pôle emploi en catégories A, B, C

Effectifs en nombre et %

<i>Données CVS</i>	Juillet 2010	Juin 2011	Juillet 2011	Variation trimestrielle sur trois mois glissants (1)	Variation annuelle sur trois mois glissants (2)
Entrées à Pôle emploi	1 412	1 199	1 357	- 0.3	- 4.9
Sorties de Pôle emploi	1 471	1 188	1 290	- 5.9	- 9.8

Sources : STMT - Pôle emploi, Dares. Calculs des Cvs : DIRECCTE Bourgogne / SEPES, Dares

Demandeurs d'emploi ayant un droit payable au RSA inscrits en fin de mois à Pôle emploi

Effectifs en nombre et %

<i>Données brutes</i>	Mai 2011	Juin 2011	Juillet 2011
Catégorie A	1 530	1 505	1 544
Catégorie B	257	254	248
Catégorie C	227	225	216
Catégories A, B, C	2 014	1 984	2 008
Catégorie D	82	78	61
Catégorie E	159	150	162
Catégories A, B, C, D, E	2 255	2 212	2 231
Part dans l'ensemble des demandeurs d'emploi de catégorie A	19.9	20.2	19.8
Part dans l'ensemble des demandeurs d'emploi de catégories A, B, C	16.7	16.7	16.5

Sources : STMT - Pôle emploi, Dares. Calculs des Cvs : DIRECCTE Bourgogne / SEPES, Dares

Offres d'emploi collectées par Pôle emploi

Effectifs en nombre et %

<i>Données cvs</i>	Juillet 2010	Juin 2011	Juillet 2011	Variation trimestrielle sur trois mois glissants (1)	Variation annuelle sur trois mois glissants (2)
- Emplois durables (6 mois ou plus)	332	200	239	+ 20.5	- 16.6
- Emplois non durables (moins de 6 mois)	353	328	314	- 19.1	- 3.0
Ensemble	685	528	553	- 7.4	- 8.7

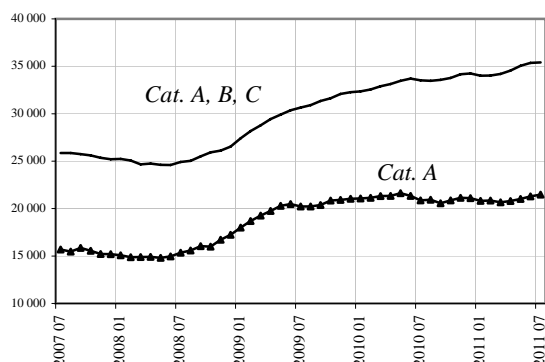
Sources : STMT - Pôle emploi, Dares. Calculs des Cvs : DIRECCTE Bourgogne / SEPES, Dares

(1) : Evolution sur les trois mois par rapport aux trois mois précédents

(2) : Evolution sur les trois derniers mois par rapport aux mêmes trois mois de l'année précédente

DEMANDEURS D'EMPLOI INSCRITS ET OFFRES COLLECTÉES PAR PÔLE EMPLOI EN SAONE-et-LOIRE EN JUILLET 2011

Demandeurs d'emploi inscrits en fin de mois à Pôle emploi Catégories A et A, B, C (cvs)



Fin juillet 2011, dans le département de Saône et Loire, 21 468 personnes sont inscrites à Pôle emploi en catégorie A. Ce nombre est en augmentation par rapport à fin juin 2011 (+0,8% soit +176). Sur un an, il progresse de +2,9%.

En Bourgogne, le nombre de demandeurs d'emploi inscrits en catégorie A progresse de 0,8% sur un mois (+2,0% sur un an).

Le nombre de demandeurs d'emploi inscrits en catégorie A, B, C s'établit à 35 408 dans le département de la Saône et Loire, fin juillet 2011. Ce nombre progresse très légèrement sur un mois (+0,1% soit +43). Sur un an, la dégradation atteint +5,6%.

En Bourgogne, le nombre de demandeurs d'emploi inscrits en catégorie A, B, C progresse de 0,1% par rapport à juin 2011 (+4,6% en un an).

Demandeurs d'emploi inscrits en fin de mois à Pôle emploi en catégorie A

Effectifs en nombre et %

<i>Données CVS</i>	Juillet 2010	Juin 2011	Juillet 2011	Variation sur un mois	Variation sur un an
Hommes	10 763	10 796	10 882	+ 0.8	+ 1.1
Femmes	10 099	10 497	10 586	+ 0.8	+ 4.8
Moins de 25 ans	3 731	3 656	3 675	+ 0.5	- 1.5
Entre 25 et 49 ans	12 703	12 633	12 668	+ 0.3	- 0.3
50 ans et plus	4 428	5 003	5 125	+ 2.4	+ 15.7
Hommes de moins de 25 ans	1 889	1 883	1 862	- 1.1	- 1.4
Hommes de 25 à 49 ans	6 634	6 363	6 418	+ 0.9	- 3.3
Hommes de 50 ans et plus	2 240	2 550	2 602	+ 2.0	+ 16.2
Femmes de moins de 25 ans	1 842	1 773	1 813	+ 2.3	- 1.6
Femmes de 25 à 49 ans	6 069	6 270	6 250	- 0.3	+ 3.0
Femmes de 50 ans et plus	2 188	2 454	2 523	+ 2.8	+ 15.3
Ensemble de la catégorie A	20 862	21 292	21 468	+ 0.8	+ 2.9

Sources : STMT - Pôle emploi, Dares. Calculs des Cvs : DIRECCTE Bourgogne / SEPES, Dares

Demandeurs d'emploi inscrits en fin de mois à Pôle emploi en catégories A, B, C

Effectifs en nombre et %

<i>Données CVS</i>	Juillet 2010	Juin 2011	Juillet 2011	Variation sur un mois	Variation sur un an
Hommes	16 160	16 789	16 748	- 0.2	+ 3.6
Femmes	17 367	18 576	18 660	+ 0.5	+ 7.4
Moins de 25 ans	6 029	6 087	6 057	- 0.5	+ 0.5
Entre 25 et 49 ans	20 853	21 629	21 537	- 0.4	+ 3.3
50 ans et plus	6 645	7 650	7 814	+ 2.1	+ 17.6
Hommes de moins de 25 ans	2 970	3 030	2 967	- 2.1	- 0.1
Hommes de 25 à 49 ans	10 242	10 374	10 324	- 0.5	+ 0.8
Hommes de 50 ans et plus	2 947	3 385	3 457	+ 2.1	+ 17.3
Femmes de moins de 25 ans	3 059	3 057	3 090	+ 1.1	+ 1.0
Femmes de 25 à 49 ans	10 611	11 255	11 213	- 0.4	+ 5.7
Femmes de 50 ans et plus	3 697	4 265	4 357	+ 2.2	+ 17.9
Ensemble des catégories A, B, C	33 527	35 365	35 408	+ 0.1	+ 5.6

Sources : STMT - Pôle emploi, Dares. Calculs des Cvs : DIRECCTE Bourgogne / SEPES, Dares

**DEMANDEURS D'EMPLOI INSCRITS ET OFFRES COLLECTÉES PAR PÔLE EMPLOI
EN SAONE-et-LOIRE EN JUILLET 2011 (suite)**

**Ancienneté d'inscription sur les listes des demandeurs d'emploi inscrits en fin de mois
à Pôle emploi en catégories A, B, C**

Effectifs en nombre et %

<i>Données CVS</i>	Juillet 2010	Juin 2011	Juillet 2011	Variation sur un mois	Variation sur un an
Moins de 1 an	20 503	20 695	20 659	- 0.2	+ 0.8
1 an ou plus	13 024	14 670	14 749	+ 0.5	+ 13.2
Part des demandeurs d'emploi inscrits depuis plus d'un an (%)	38.8	41.5	41.7	+0,2 pt	+2,9 pts

Sources : STMT - Pôle emploi, Dares. Calculs des Cvs : DIRECCTE Bourgogne / SEPES, Dares

Entrées et sorties à Pôle emploi en catégories A, B, C

Effectifs en nombre et %

<i>Données CVS</i>	Juillet 2010	Juin 2011	Juillet 2011	Variation trimestrielle sur trois mois glissants (1)	Variation annuelle sur trois mois glissants (2)
Entrées à Pôle emploi	3 648	3 218	3 682	+ 2.3	- 3.6
Sorties de Pôle emploi	3 946	3 045	3 587	- 2.0	- 9.7

Sources : STMT - Pôle emploi, Dares. Calculs des Cvs : DIRECCTE Bourgogne / SEPES, Dares

Demandeurs d'emploi ayant un droit payable au RSA inscrits en fin de mois à Pôle emploi

Effectifs en nombre et %

<i>Données brutes</i>	Mai 2011	Juin 2011	Juillet 2011
Catégorie A	3 645	3 563	3 559
Catégorie B	635	624	603
Catégorie C	602	550	543
Catégories A, B, C	4 882	4 737	4 705
Catégorie D	180	136	84
Catégorie E	464	478	437
Catégories A, B, C, D, E	5 526	5 351	5 226
Part dans l'ensemble des demandeurs d'emploi de catégorie A	18.5	18.1	17.2
Part dans l'ensemble des demandeurs d'emploi de catégories A, B, C	14.4	14.0	13.5

Sources : STMT - Pôle emploi, Dares. Calculs des Cvs : DIRECCTE Bourgogne / SEPES, Dares

Offres d'emploi collectées par Pôle emploi

Effectifs en nombre et %

<i>Données cvs</i>	Juillet 2010	Juin 2011	Juillet 2011	Variation trimestrielle sur trois mois glissants (1)	Variation annuelle sur trois mois glissants (2)
- Emplois durables (6 mois ou plus)	359	607	348	- 28.9	+ 5.4
- Emplois non durables (moins de 6 mois)	2 297	1 446	2 211	+ 35.7	+ 6.3
Ensemble	2 656	2 053	2 559	+ 8.8	+ 6.0

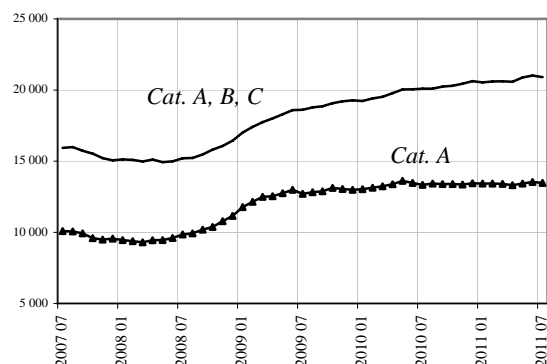
Sources : STMT - Pôle emploi, Dares. Calculs des Cvs : DIRECCTE Bourgogne / SEPES, Dares

(1) : Evolution sur les trois mois par rapport aux trois mois précédents

(2) : Evolution sur les trois derniers mois par rapport aux mêmes trois mois de l'année précédente

DEMANDEURS D'EMPLOI INSCRITS ET OFFRES COLLECTÉES PAR PÔLE EMPLOI DANS L'YONNE EN JUILLET 2011

Demandeurs d'emploi inscrits en fin de mois à Pôle emploi Catégories A et A, B, C (cvs)



Fin juillet 2011, dans le département de l'Yonne, 13 470 personnes sont inscrites à Pôle emploi en catégorie A. Ce nombre est en diminution par rapport à fin juin avec -0,5% (soit -70). Sur un an, la tendance affiche une hausse (+1,0%).

En Bourgogne, le nombre de demandeurs d'emploi inscrits en catégorie A progresse de 0,8% sur un mois (+2,0% sur un an).

Le nombre de demandeurs d'emploi inscrits en catégorie A, B, C s'établit à 20 903 dans le département de l'Yonne, fin juillet 2011. Ce nombre diminue sur un mois (-0,5 % soit -114). Sur un an, la courbe reste orientée à la hausse (+4,0%), comme dans l'ensemble de la région.

En Bourgogne, le nombre de demandeurs d'emploi inscrits en catégorie A, B, C progresse de 0,1% par rapport à juin 2011 (+4,6% en un an).

Demandeurs d'emploi inscrits en fin de mois à Pôle emploi en catégorie A

Effectifs en nombre et %

<i>Données CVS</i>	Juillet 2010	Juin 2011	Juillet 2011	Variation sur un mois	Variation sur un an
Hommes	7 051	6 839	6 777	- 0.9	- 3.9
Femmes	6 285	6 700	6 693	- 0.1	+ 6.5
Moins de 25 ans	2 551	2 403	2 392	- 0.5	- 6.2
Entre 25 et 49 ans	8 113	8 134	8 051	- 1.0	- 0.8
50 ans et plus	2 671	3 003	3 027	+ 0.8	+ 13.3
Hommes de moins de 25 ans	1 377	1 180	1 162	- 1.5	- 15.6
Hommes de 25 à 49 ans	4 278	4 124	4 062	- 1.5	- 5.0
Hommes de 50 ans et plus	1 396	1 536	1 553	+ 1.1	+ 11.2
Femmes de moins de 25 ans	1 174	1 224	1 229	+ 0.4	+ 4.7
Femmes de 25 à 49 ans	3 835	4 010	3 989	- 0.5	+ 4.0
Femmes de 50 ans et plus	1 275	1 467	1 474	+ 0.5	+ 15.6
Ensemble de la catégorie A	13 335	13 540	13 470	- 0.5	+ 1.0

Sources : STMT - Pôle emploi, Dares. Calculs des Cvs : DIRECCTE Bourgogne / SEPES, Dares

Demandeurs d'emploi inscrits en fin de mois à Pôle emploi en catégories A, B, C

Effectifs en nombre et %

<i>Données CVS</i>	Juillet 2010	Juin 2011	Juillet 2011	Variation sur un mois	Variation sur un an
Hommes	10 038	10 184	10 004	- 1.8	- 0.3
Femmes	10 057	10 833	10 899	+ 0.6	+ 8.4
Moins de 25 ans	3 736	3 676	3 645	- 0.8	- 2.4
Entre 25 et 49 ans	12 493	12 984	12 849	- 1.0	+ 2.8
50 ans et plus	3 867	4 357	4 408	+ 1.2	+ 14.0
Hommes de moins de 25 ans	1 943	1 796	1 747	- 2.7	- 10.1
Hommes de 25 à 49 ans	6 253	6 320	6 186	- 2.1	- 1.1
Hommes de 50 ans et plus	1 842	2 067	2 070	+ 0.1	+ 12.4
Femmes de moins de 25 ans	1 793	1 879	1 898	+ 1.0	+ 5.9
Femmes de 25 à 49 ans	6 240	6 664	6 663	- 0.0	+ 6.8
Femmes de 50 ans et plus	2 024	2 290	2 338	+ 2.1	+ 15.5
Ensemble des catégories A, B, C	20 096	21 017	20 903	- 0.5	+ 4.0

Sources : STMT - Pôle emploi, Dares. Calculs des Cvs : DIRECCTE Bourgogne / SEPES, Dares

DEMANDEURS D'EMPLOI INSCRITS ET OFFRES COLLECTÉES PAR PÔLE EMPLOI DANS L'YONNE EN JUILLET 2011 (suite)

Ancienneté d'inscription sur les listes des demandeurs d'emploi inscrits en fin de mois à Pôle emploi en catégories A, B, C

Effectifs en nombre et %

<i>Données CVS</i>	Juillet 2010	Juin 2011	Juillet 2011	Variation sur un mois	Variation sur un an
Moins de 1 an	12 677	12 863	12 642	- 1.7	- 0.3
1 an ou plus	7 419	8 154	8 262	+ 1.3	+ 11.4
Part des demandeurs d'emploi inscrits depuis plus d'un an (%)	36.9	38.8	39.5	+0,7pt	+2,6 pts

Sources : STMT - Pôle emploi, Dares. Calculs des Cvs : DIRECCTE Bourgogne / SEPES, Dares

Entrées et sorties à Pôle emploi en catégories A, B, C

Effectifs en nombre et %

<i>Données CVS</i>	Juillet 2010	Juin 2011	Juillet 2011	Variation trimestrielle sur trois mois glissants (1)	Variation annuelle sur trois mois glissants (2)
Entrées à Pôle emploi	2 384	2 068	2 200	+ 9.0	- 3.5
Sorties de Pôle emploi	2 425	1 955	2 268	- 0.4	-6,5

Sources : STMT - Pôle emploi, Dares. Calculs des Cvs : DIRECCTE Bourgogne / SEPES, Dares

Demandeurs d'emploi ayant un droit payable au RSA inscrits en fin de mois à Pôle emploi

Effectifs en nombre et %

<i>Données brutes</i>	Mai 2011	Juin 2011	Juillet 2011
Catégorie A	2 147	2 069	2 077
Catégorie B	382	362	342
Catégorie C	336	330	302
Catégories A, B, C	2 865	2 761	2 721
Catégorie D	109	67	54
Catégorie E	126	123	119
Catégories A, B, C, D, E	3 100	2 951	2 894
Part dans l'ensemble des demandeurs d'emploi de catégorie A	17.0	16.5	15.9
Part dans l'ensemble des demandeurs d'emploi de catégories A, B, C	14.1	13.7	13.2

Sources : STMT - Pôle emploi, Dares. Calculs des Cvs : DIRECCTE Bourgogne / SEPES, Dares

Offres d'emploi collectées par Pôle emploi

Effectifs en nombre et %

<i>Données cvs</i>	Juillet 2010	Juin 2011	Juillet 2011	Variation trimestrielle sur trois mois glissants (1)	Variation annuelle sur trois mois glissants (2)
- Emplois durables (6 mois ou plus)	413	339	430	- 6.3	+ 15.0
- Emplois non durables (moins de 6 mois)	924	688	765	+ 2.0	- 4.3
Ensemble	1 337	1 027	1 195	- 1.2	+ 1.9

Sources : STMT - Pôle emploi, Dares. Calculs des Cvs : DIRECCTE Bourgogne / SEPES, Dares

(1) : Evolution sur les trois mois par rapport aux trois mois précédents

(2) : Evolution sur les trois derniers mois par rapport aux mêmes trois mois de l'année précédente