

# La Côte d'Or

(découpage cantonal)



Données de cadrage :

- ▶ démographie
- ▶ emploi
- ▶ chômage

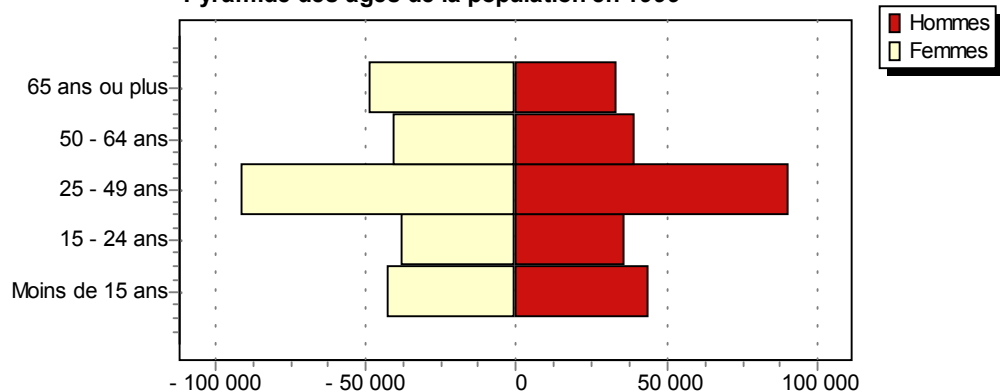
### Dynamisme démographique

	1982	1990	1999	Taux de variation annuel (%)	
				1982 - 1990	1990 - 1999
Population sans double compte	473 548	493 866	506 755	0,5	0,3
Solde naturel	-	18 958	15 698	0,5	0,3
Solde apparent entrées - sorties	-	1 360	-2 809	0,0	-0,1

### Densité de population

Indicateurs 1999	
Densité (en habitants / km <sup>2</sup> )	57,9
Part de population urbaine (en %)	65,0

Pyramide des âges de la population en 1999

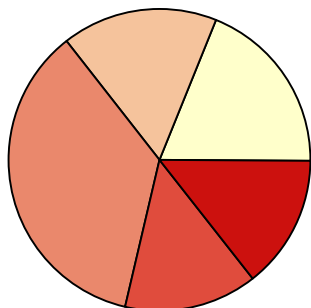


### Structure par âge de la population totale en 1999

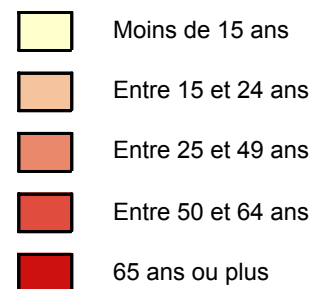
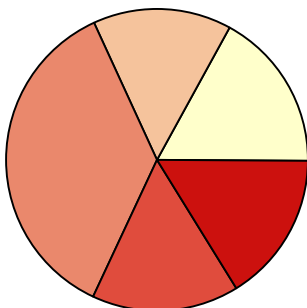
Classes d'âge	Nombre	%
Moins de 15 ans	87 454	17,2
Entre 15 et 24 ans	74 776	14,7
Entre 25 et 49 ans	182 234	35,9
Entre 50 et 64 ans	80 430	15,9
65 ans ou plus	82 115	16,2
<b>Total</b>	<b>507 009</b>	<b>100,0</b>
Taux de dynamisme démographique (*)	1,07	

(\*) Moins de 15 ans / 65 ans ou plus

Structure par âge en 1990



Structure par âge en 1999

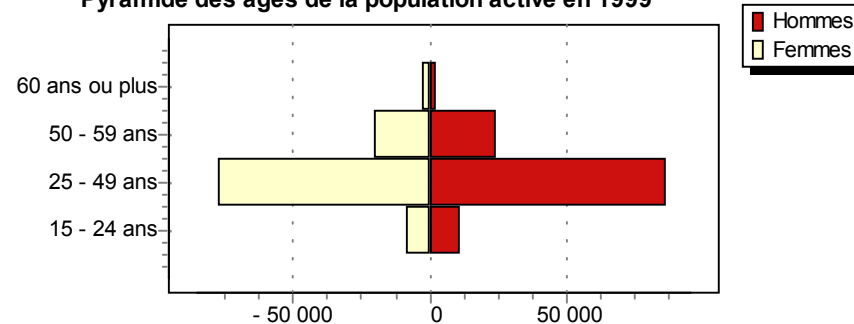


Source : INSEE - Recensement de la population - Exploitation exhaustive

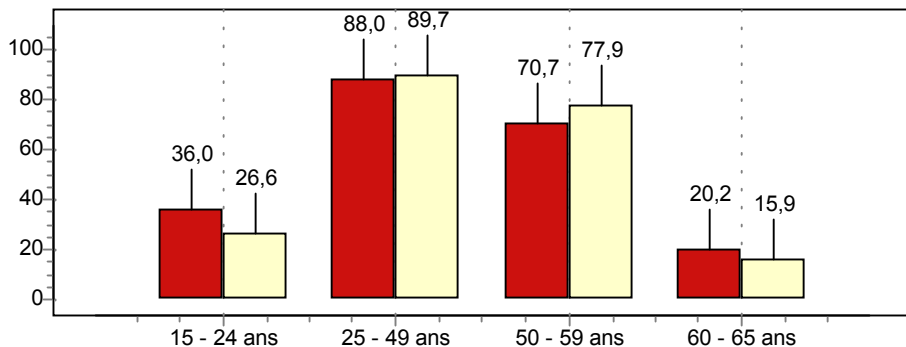
### Indicateurs d'activité

	1990	1999	Taux d'accroissement annuel
Population active totale	224 400	233 057	0,4
dont population active occupée	200 438	207 223	0,4
Taux d'activité 15 - 64 ans (en %)	67,7	68,8	

### Pyramide des âges de la population active en 1999



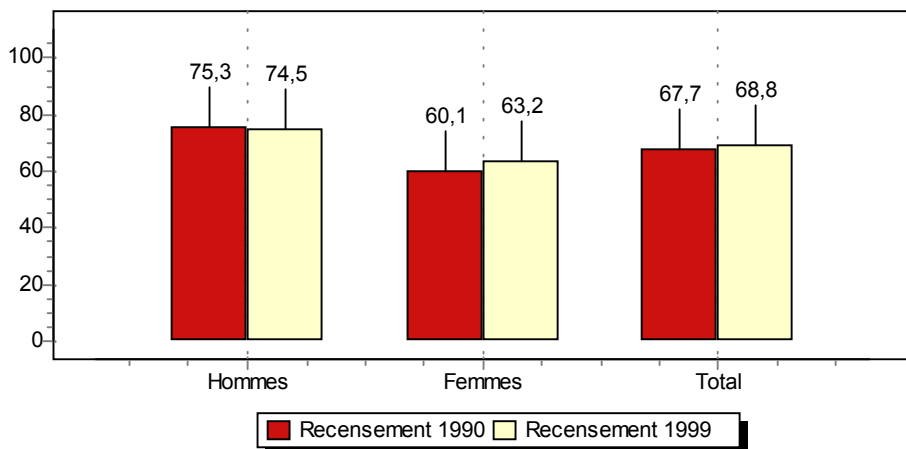
### Taux d'activité par âge



### Structure par âge de la population active

Classes d'âge	1990		1999	
	Nombre	%	Nombre	%
15 - 24 ans	29 361	13,1	19 901	8,5
25 - 49 ans	154 459	68,8	163 534	70,2
50 - 59 ans	34 366	15,3	45 081	19,3
60 ans ou plus	6 214	2,8	4 541	1,9
<b>Total</b>	<b>224 400</b>	<b>100,0</b>	<b>233 057</b>	<b>100,0</b>

### Taux d'activité 15 - 64 ans par sexe



### Taux d'activité masculin et féminin par tranche d'âge

Classes d'âge	1990			1999		
	Hommes	Femmes	Total	Hommes	Femmes	Total
15 - 24 ans	39,7	32,4	36,0	30,9	22,6	26,6
25 - 49 ans	96,4	79,6	88,0	95,6	84,0	89,7
50 - 59 ans	82,9	58,8	70,7	84,5	71,2	77,9
60 - 64 ans	22,1	18,4	20,2	16,3	15,5	15,9
<b>Total</b>	<b>75,3</b>	<b>60,1</b>	<b>67,7</b>	<b>74,5</b>	<b>63,2</b>	<b>68,8</b>

#### Définitions :

- La population active comprend la population active ayant un emploi, les chômeurs et les militaires du contingent.
- Le taux d'activité est le pourcentage de personnes actives dans la population pour une classe d'âge donnée.

### Population active

#### Population active Hommes

tranches d'âge	1990		1999	
	1990	1999	Part 1999	Évolution (en %) 1990 / 1999
Moins de 25 ans	15 984	11 204	9,0	-29,9
25 - 49 ans	85 073	86 628	69,4	1,8
50 ans ou plus	23 278	26 912	21,6	15,6
Ensemble	124 335	124 744	100,0	0,3

#### Population active Ensemble

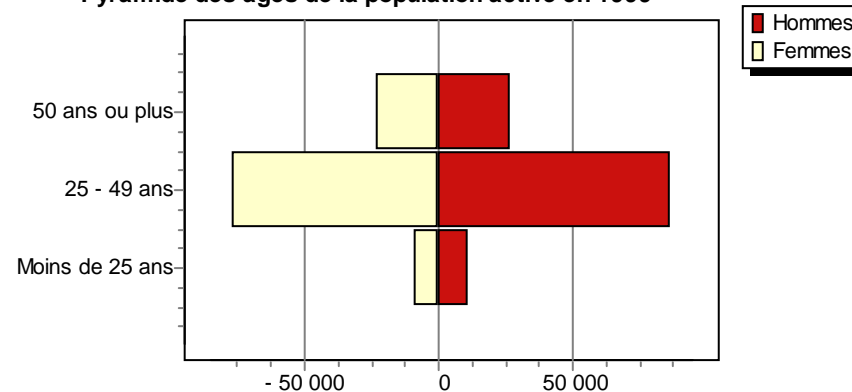
tranches d'âge	1990		1999	
	1990	1999	Part 1999	Évolution (en %) 1990 / 1999
Moins de 25 ans	29 361	19 901	8,5	-32,2
25 - 49 ans	154 459	163 534	70,2	5,9
50 ans ou plus	40 580	49 622	21,3	22,3
Ensemble	224 400	233 057	100,0	3,9

#### Population active Femmes

tranches d'âge	1990		1999	
	1990	1999	Part 1999	Évolution (en %) 1990 / 1999
Moins de 25 ans	13 377	8 697	8,0	-35,0
25 - 49 ans	69 386	76 906	71,0	10,8
50 ans ou plus	17 302	22 710	21,0	31,3
Ensemble	100 065	108 313	100,0	8,2

Source : INSEE - RP 99

Pyramide des âges de la population active en 1999



COTE-D'OR (21)

**Imposition sur le revenu de la population**

	2002		2004		Evolution sur 2 ans
	Nombre	%	Nombre	%	
Foyers fiscaux imposés	151 197	55,5	154 049	55,3	1,9
Foyers fiscaux	272 215	100,0	278 780	100,0	2,4
Montant moyen du revenu net imposable (Euros)	15 777,27		16 717,37		6,0
des foyers fiscaux imposés(Euros)	23 014,85		24 414,77		6,1

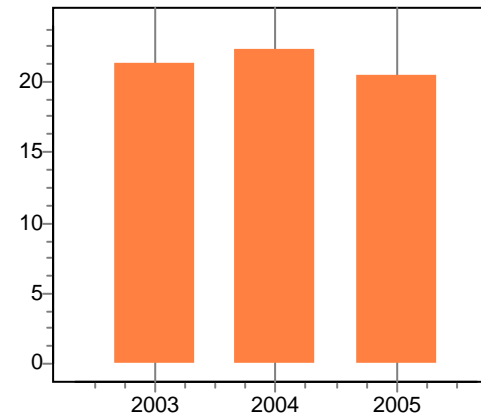
Source : DGI

**Allocataires CAF**

	2003	2004	2005
Nombre d'allocataires	85 019	85 973	88 730
Personnes couvertes	219 728	222 595	231 855
Nombre d'allocataires à bas revenus	18 170	19 144	18 165
Personnes couvertes par les allocataires à bas revenus	40 384	42 008	38 268

Source : CAF

**Part des allocataires à bas revenus**



Source : CAF

**Population CAF bénéficiaire des minima sociaux**

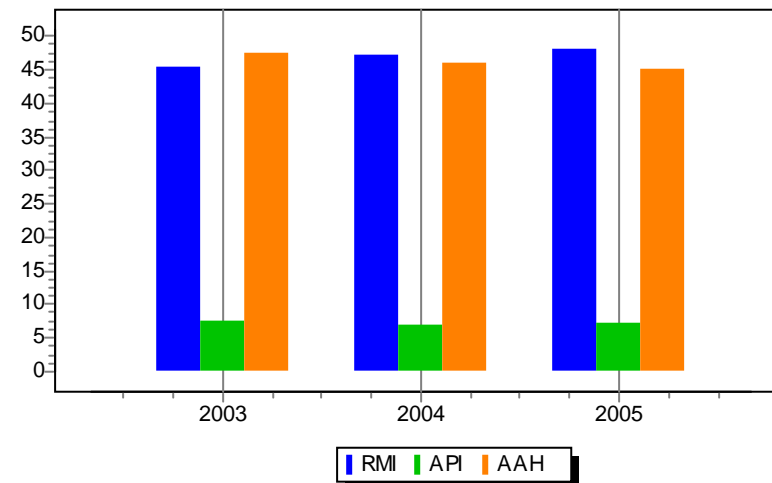
Cadrage et représentativité (%)	2003	2004	2005
Part des allocataires RMI, AAH, API parmi les allocataires CAF	14,4	15,3	15,3
Taux de couverture ménage des allocataires RMI, API, AAH	5,8	6,3	6,5
Taux de couverture population des personnes couvertes RMI, API, AAH	4,2	4,5	4,6

Sources : CAF-INSEE RP

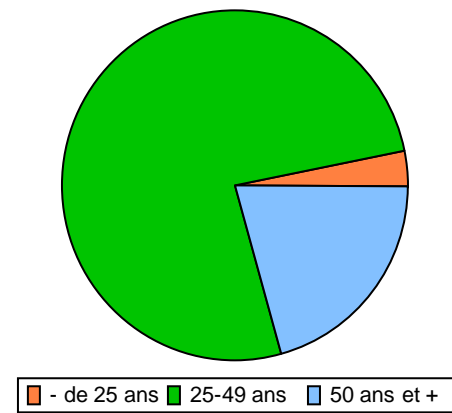
**Population CAF par minima sociaux- Bénéficiaires RMI**

Bénéficiaires du RMI	2004		2005		Evolution annuelle (%)
	Nombre	%	Nombre	%	
Allocataires du RMI	6 200	7,2	6 496	7,3	4,8
Allocataires du RMI seul	2 167	35,0	2 293	35,3	5,8
Allocataires du RMI depuis au moins 2 ans	3 249	52,4	3 414	52,6	5,1
Allocataires du RMI et d'aide au logement	2 165	34,9	2 299	35,4	6,2
Population couverte par le RMI	11 517		11 825		2,7
Répartition par tranches d'âge					
moins de 25 ans	229	3,7	214	3,3	-6,6
de 25 à 49 ans	4 675	75,4	4 938	76,0	5,6
50 ans et plus	1 296	20,9	1 343	20,7	3,6

Source : CAF

**Structure de la population CAF sous minima sociaux**


Source : CAF

**Bénéficiaires RMI par âge en 2005**


Source : CAF

COTE-D'OR (21)

**Population CAF par minima sociaux - Bénéficiaires de l'API**

Bénéficiaires de l'API	2004		2005		Evolution annuelle (%)
	Nombre	%	Nombre	%	
Allocataires de l'API	897	1,0	959	1,1	6,9
Allocataires de l'API seule	40	4,5	43	4,5	7,5
Allocataires de l'API et d'aide au logement	29	3,2	42	4,4	44,8
Population couverte par l'API	2 443		2 616		7,1
Répartition par tranches d'âge					
moins de 25 ans	332	37,0	350	36,5	5,4
de 25 à 49 ans	553	61,6	596	62,1	7,8
50 ans et plus	12	1,3	13	1,4	8,3

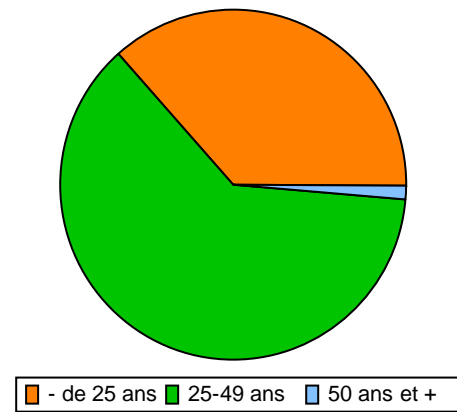
Source : CAF

**Population CAF par minima sociaux - Bénéficiaires de l'AAH**

Bénéficiaires de l'AAH	2004		2005		Evolution annuelle (%)
	Nombre	%	Nombre	%	
Allocataires de l'AAH	6 028	7,0	6 111	6,9	1,4
Allocataires de l'AAH seule	2 479	41,1	2 442	40,0	-1,5
Allocataires de l'AAH et d'aide au logement	2 814	46,7	2 919	47,8	3,7
Population couverte par l'AAH	8 837		8 893		0,6
Répartition par tranches d'âge					
moins de 25 ans	453	7,5	442	7,2	-2,4
de 25 à 49 ans	3 648	60,5	3 622	59,3	-0,7
50 ans et plus	1 927	32,0	2 046	33,5	6,2

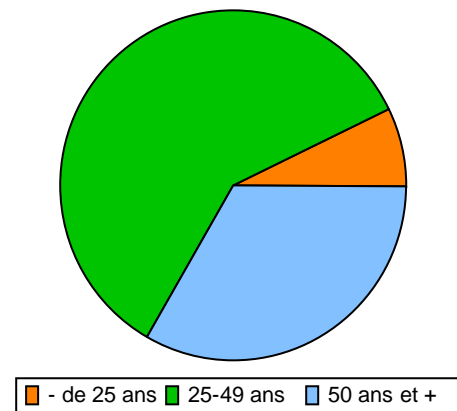
Source : CAF

**Bénéficiaires API par âge en 2005**



Source : CAF

**Bénéficiaires AAH par âge en 2005**



Source : CAF

**Indicateurs de précarité - Taux de couverture**

Taux de couverture "population" par minima sociaux (%)	2003	2004	2005
<i>RMI (en référence à la population totale des 25-64 ans)</i>	4,0	4,4	4,5
<i>API (en référence à la population des femmes 15-49 ans)</i>	1,9	1,9	2,0
<i>AAH (en référence à la population totale des 15-59 ans)</i>	2,7	2,8	2,8

Source : CAF

**Indicateurs de précarité - Dépendance**

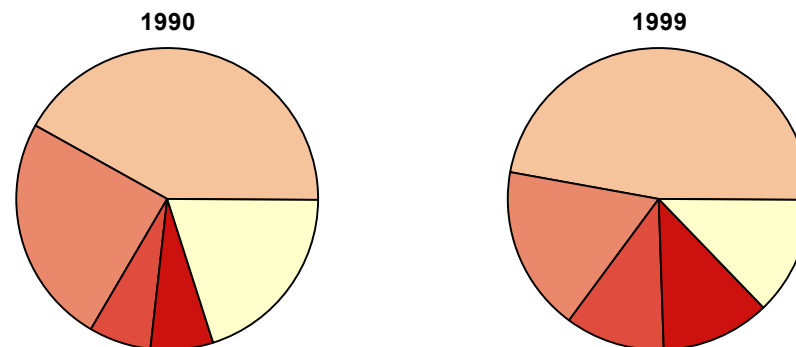
Répartition des allocataires selon le taux de dépendance	2004		2005	
	Nombre	%	Nombre	%
<i>Compris entre 50% et 74%</i>	3 558	4,1	3 785	4,3
<i>Compris entre 75% et 99%</i>	1 982	2,3	2 151	2,4
<i>Egal à 100%</i>	7 986	9,3	8 063	9,1

Source : CAF

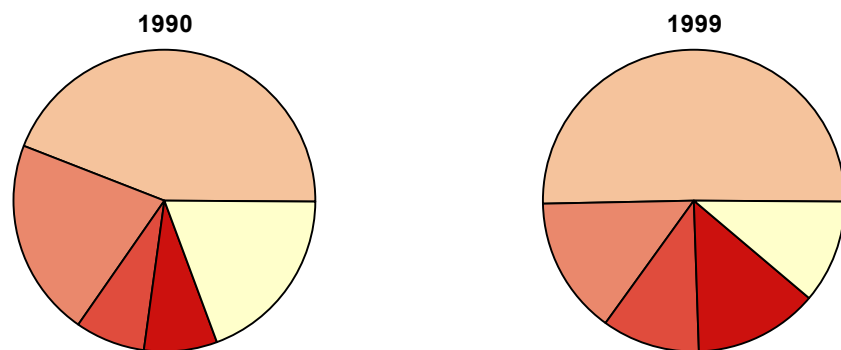
### Niveau de diplôme de la population des jeunes (15 à 30 ans)

	1990		1999	
	Nombre	%	Nombre	%
<i>Etudes en cours</i>	52 103	44,0	56 326	50,3
<i>Aucun diplôme, CEP, BEPC</i>	23 088	19,5	12 630	11,3
<i>CAP, BEP</i>	25 026	21,1	16 498	14,7
<i>Bac, brevet professionnel</i>	9 080	7,7	11 623	10,4
<i>Bac+2 et niveau supérieur</i>	9 183	7,8	15 012	13,4
<b>Total</b>	<b>118 480</b>	<b>100,0</b>	<b>112 089</b>	<b>100,0</b>

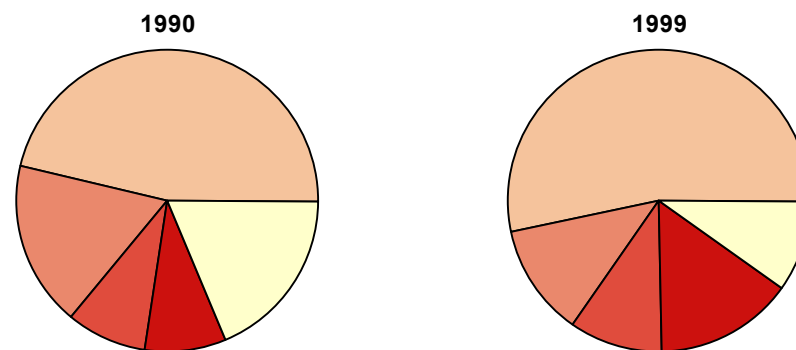
### Niveau de diplôme de la population des jeunes hommes



### Niveau de diplômes des jeunes



### Niveau de diplôme de la population des jeunes femmes

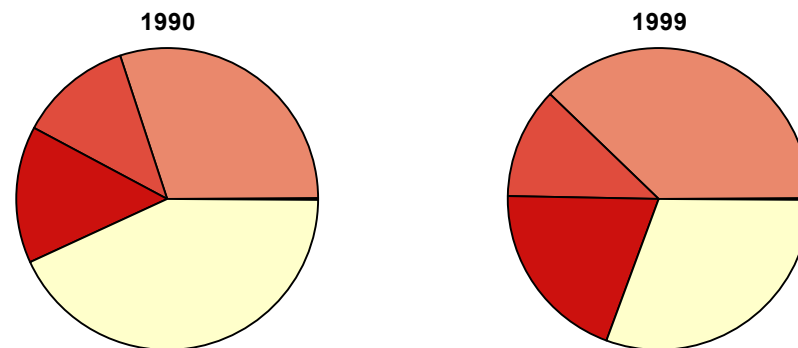


SOURCE : INSEE - Recensement de la population

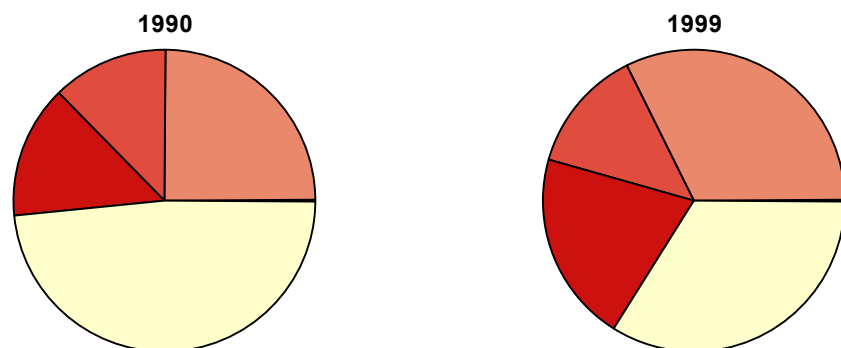
## Niveau de diplôme de la population des adultes (30 à 60 ans)

	1990		1999	
	Nombre	%	Nombre	%
<i>Etudes en cours</i>	350	0,2	370	0,2
<i>Aucun diplôme, CEP, BEPC</i>	90 693	48,5	69 035	34,0
<i>CAP, BEP</i>	46 316	24,8	65 324	32,2
<i>Bac, brevet professionnel</i>	23 297	12,5	26 509	13,1
<i>Bac+2 et niveau supérieur</i>	26 275	14,1	41 550	20,5
<b>Total</b>	<b>186 931</b>	<b>100,0</b>	<b>202 788</b>	<b>100,0</b>

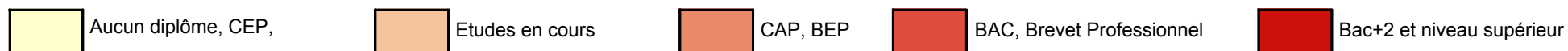
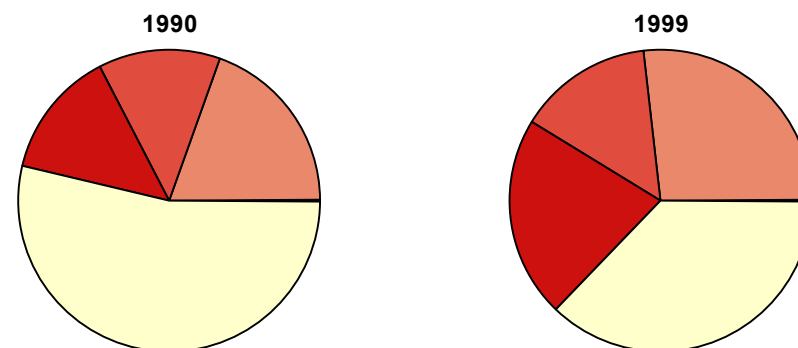
## Niveau de diplôme de la population des adultes hommes



## Niveau de diplômes des adultes



## Niveau de diplôme de la population des adultes femmes



SOURCE : INSEE - Recensement de la population

application du secret statistique (S) entraînant absence de points dans les graphes  
DRTEFP/Sepes/Novembre 2004

### L'emploi salarié (\*) et nombre d'établissements selon leur taille

Taille	Etablissements			Effectifs salariés		
	2006	Part (en %)	Evolution 04/06	2006	Part (en %)	Evolution 04/06
< 10 salariés	10 464	80,3	1,3	32 358	23,9	1,2
10 - 19 salariés	1 266	9,7	1,7	16 986	12,5	1,7
20 - 49 salariés	819	6,3	6,4	25 546	18,9	7,1
50 - 199 salariés	407	3,1	2,0	36 648	27,0	-1,2
>= 200 salariés	70	0,5	2,9	23 970	17,7	-1,5
<b>Ensemble</b>	<b>13 026</b>	<b>100,0</b>	<b>1,7</b>	<b>135 508</b>	<b>100,0</b>	<b>1,2</b>

Source : ASSEDIC

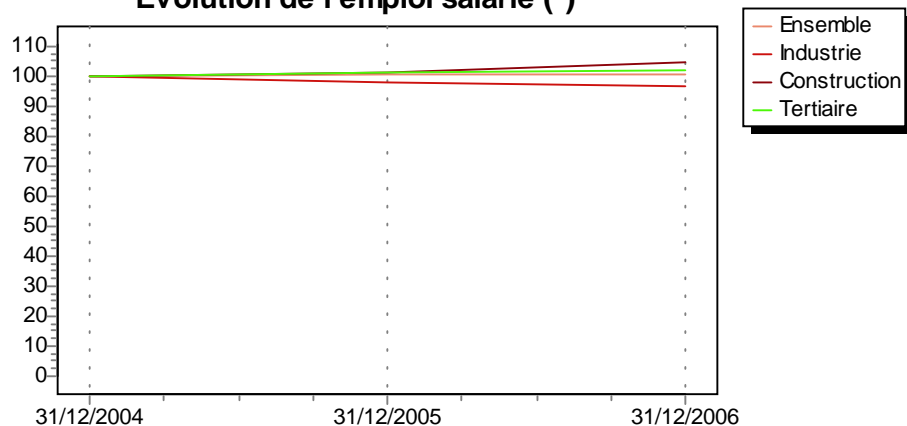
(\*) il s'agit de l'emploi salarié du secteur privé couvert par le champ ASSEDIC (hors agriculture)

### L'emploi salarié (\*) par secteur (NAF 4)

Secteur NAF 4	Effectifs 2006	Part 2006 (en %)	Evolution 04/06
Industrie	32 020	23,6	-3,2
Construction	12 444	9,2	5,0
Tertiaire	91 044	67,2	2,3
Autre	0	0,0	0,0
<b>Ensemble</b>	<b>135 508</b>	<b>100,0</b>	<b>1,2</b>

Source : ASSEDIC

### Evolution de l'emploi salarié (\*)



Source : ASSEDIC

**L'emploi salarié par secteur au 31/12/2006 : NES 36**

NES 36	nombre d'établissements	Effectifs	Part des femmes (%)	NES 36	nombre d'établissements	Effectifs salariés	Part des femmes (%)
A0 - Agriculture, sylviculture et pêche	0	0	0,0	J1 - Commerce et réparation automobile	491	3 777	22,5
B0 - Industries agricoles et alimentaires	384	4 446	41,0	J2 - Commerce de gros	828	9 644	34,7
C1 - Industrie habillement cuir	11	746	75,7	J3 - Commerce de détail, réparations	1 890	14 249	66,0
C2 - Edition, imprimerie, reproduction	89	1 222	46,9	K0 - Transports	398	6 620	26,3
C3 - Indus. pharma./parfum/entretien	15	2 272	51,4	L0 - Activités financières	451	4 069	56,9
C4 - Industries équipement du foyer	88	1 591	51,0	M0 - Activités immobilières	792	2 209	62,7
D0 - Industrie automobile	19	1 887	15,2	N1 - Postes et Télécommunications	20	260	41,9
E1 - Construction navale, aéronautique et ferroviaire	13	204	16,7	N2 - Conseil et assistance	984	7 309	53,4
E2 - Industries de biens d'équipement mécaniques	171	3 672	15,6	N3 - Services opérationnels	514	12 533	45,1
E3 - Industries d'équipt. électriques/électroniques	80	1 725	24,3	N4 - Recherche et développement	24	255	65,1
F1 - Industrie des produits minéraux	121	1 375	15,6	P1 - Hôtels et restaurants	1 132	6 980	53,8
F2 - Industrie textile	7	48	33,3	P2 - Activités récréatives, culturelles/sportives	367	1 808	44,4
F3 - Industrie du bois et du papier	97	1 887	16,3	P3 - Services personnels et domestiques	498	1 594	79,3
F4 - Chimie, caoutchouc et plastique	68	2 778	25,7	Q1 - Education	222	2 197	63,2
F5 - Métallurgie et transformation des métaux	143	4 407	20,8	Q2 - Santé, Action sociale	1 031	13 560	81,0
F6 - Ind. des composants électriques/électroniques	32	3 033	47,6	R1 - Administration publique	46	2 328	75,1
G1 - Production de combustibles et de carburants	2	43	11,6	R2 - Activités associatives et extra territoriales	385	1 652	73,5
G2 - Production/distribution d'eau, gaz,électricité	19	684	16,5	Tous secteurs	13 026	135 508	45,2
H0 - Construction	1 594	12 444	9,5				

Source : ASSEDIC

# Secteurs dominants de la zone et secteurs en évolution

LA COTE-D'OR (21)

## SECTEURS DOMINANTS (au 31/12/2006)

secteurs d'activité (NES36)	effectifs salariés 2006	part dans la zone * 2006
J3 Commerce de détail, réparations	14 249	10,5
Q2 Santé, action sociale	13 560	10,0
N3 Services opérationnels	12 533	9,2
H0 Construction	12 444	9,2
J2 Commerce de gros	9 644	7,1

(\*) Effectif du secteur rapporté à l'effectif tous secteurs resp. quelque soit le sexe et par sexe (en %)

## SECTEURS DOMINANTS - HOMMES

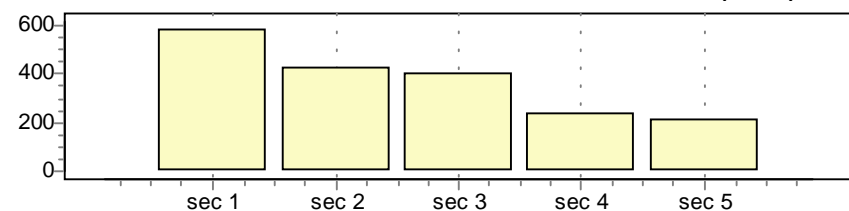
H0 Construction	11 263	15,2
N3 Services opérationnels	6 885	9,3
J2 Commerce de gros	6 297	8,5
K0 Transports	4 879	6,6
J3 Commerce de détail, réparations	4 842	6,5

## SECTEURS DOMINANTS - FEMMES

Q2 Santé, action sociale	10 989	18,0
J3 Commerce de détail, réparations	9 407	15,4
N3 Services opérationnels	5 648	9,2
N2 Conseil et assistance	3 901	6,4
P1 Hôtels et restaurants	3 752	6,1

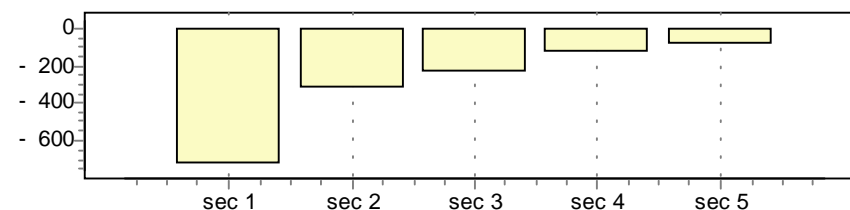
SOURCE: ASSEDIC - hors agriculture

## SECTEURS CONCERNES PAR LES PLUS FORTES HAUSSES (04/06)



Secteur	hausse nb emplois	part dans la zone (%)
sec 1 H0 Construction	587	9,2
sec 2 K0 Transports	427	4,9
sec 3 J3 Commerce de détail, réparations	406	10,5
sec 4 J2 Commerce de gros	236	7,1
sec 5 M0 Activités immobilières	215	1,6

## SECTEURS CONCERNES PAR LES PLUS FORTES BAISSSES (04/06)



Secteur	baisses nb emplois	part dans la zone (%)
sec 1 F6 Ind. des composants électriques et électroniques	-718	2,2
sec 2 F4 Chimie, caoutchouc et plastique	-322	2,1
sec 3 C4 Industries des équipements du foyer	-232	1,2
sec 4 B0 Industries agricoles et alimentaires	-128	3,3
sec 5 R1 Administration publique	-92	1,7

## L'emploi par PCS (6 postes)

PCS	effectifs	évolution 90/99	part dans la zone
Agriculteurs exploitants	6 225	-34,4	3,0
Artisans, commerçants, chefs d'entreprise	12 803	-11,0	6,1
Cadres	23 857	17,7	11,4
Professions intermédiaires	48 817	21,5	23,4
Employés	60 921	11,8	29,2
Ouvriers	55 782	-9,0	26,8
<b>Ensemble</b>	<b>208 405</b>	<b>4,1</b>	<b>100,0</b>

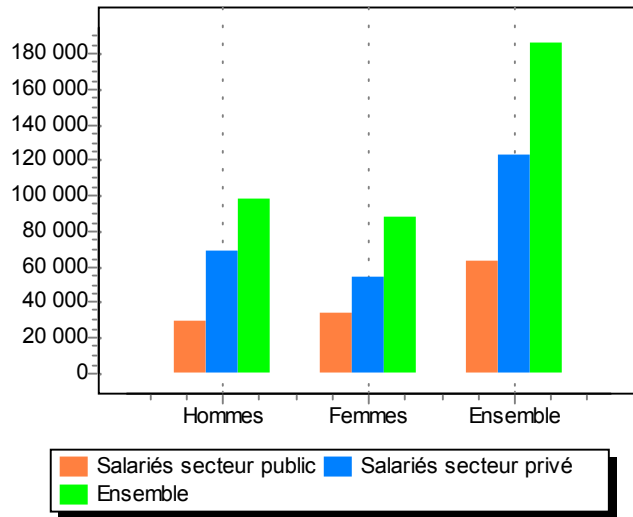
## L'emploi salarié par PCS

PCS	effectifs salariés	évolution 90/99	part dans la zone	% par âge		% femmes
				<25 ans	>=50 ans	
Cadres	21 026	18,6	11,3	1,1	29,4	34,9
Professions intermédiaires	47 552	21,2	25,7	5,1	20,8	47,7
Employés	60 921	11,8	32,9	9,2	19,1	76,6
Ouvriers	55 782	-9,0	30,1	11,4	17,4	20,0
<b>Ensemble</b>	<b>185 281</b>	<b>7,2</b>	<b>100,0</b>	<b>7,9</b>	<b>20,2</b>	<b>47,4</b>

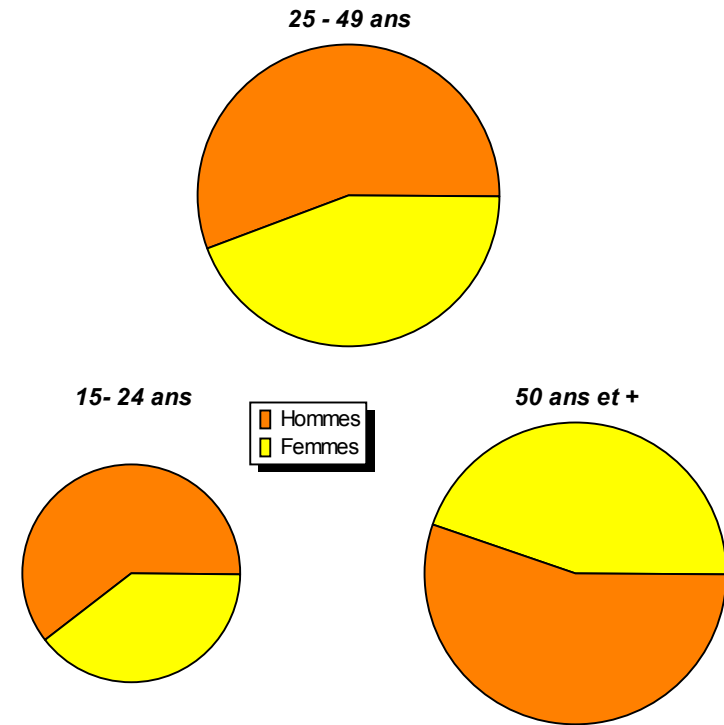
## L'emploi salarié par secteur (NAF 4)

Activité	effectifs salariés	évolution 90/99	part dans la zone	% par âge	
				<25 ans	>=50 ans
Agriculture	4 797	35,8	2,6	13,3	15,5
Industrie	35 953	-7,0	19,4	6,4	19,4
dont IAA	4 959	-1,8	2,7	12,9	15,7
Construction	10 258	-4,0	5,5	12,8	20,3
Tertiaire	134 273	12,0	72,5	7,7	20,6
dont services aux entreprises	20 218	24,4	10,9	9,8	16,8
dont services aux particuliers	10 915	11,4	5,9	19,8	14,8
	38 971	20,3	21,0	4,5	24,5
<b>Ensemble</b>	<b>185 281</b>	<b>7,2</b>	<b>100,0</b>	<b>7,9</b>	<b>20,2</b>

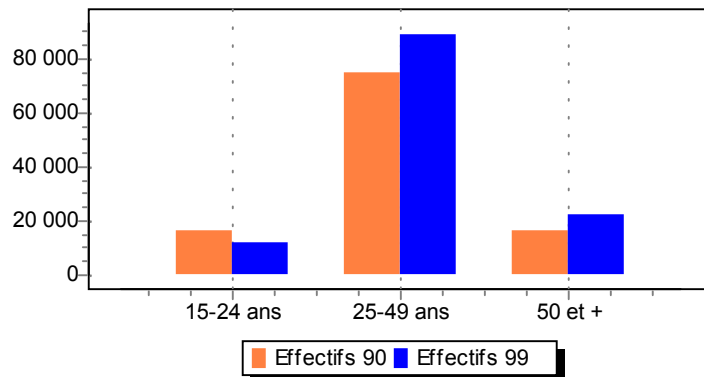
**Statut des salariés en 1999**



**Part des hommes et des femmes salariés du privé par âge - 1999**



**Age des salariés du privé 1990- 1999**



Lecture : ces données ne sont pas mesurées directement mais estimées sur la base d'un échantillon. Les indicateurs sont entachés d'une incertitude d'autant plus importante que les effectifs concernés sont plus faibles. C'est ainsi qu'un résultat de 1000 a 95 chances sur 100 de se trouver entre 870 et 1130. La calculette CORINTHE permet de s'assurer de la précision d'un agrégat, d'un pourcentage de structure ou d'un indice d'évolution. Attention : on ne peut pas tirer de conclusions de la comparaison de deux valeurs dont les intervalles de confiance se recoupent. Enfin la comparaison de l'emploi par activité entre les recensements de 1990 et 1999 est entachée d'une légère incertitude du fait d'une recodification a posteriori de l'activité du RP1990 en NAF, elle avait été initialement codée en NAP.



## LES EMPLOIS SALARIES PAR DOMAINE PROFESSIONNEL

Famille professionnelle (22 postes)	effectifs salariés 1999	évolution 90/99	part dans la zone	% < 25 ans	tranche d'âges > 50 ans	% femmes
A Agriculture, Marine, Pêche	4 782	18,2	2,6	15,6	13,3	20,6
B Bâtiment, Travaux Publics	11 701	-15,3	6,3	11,4	20,3	2,7
C Electricité, Electronique	4 112	5,0	2,2	4,3	17,3	43,6
D Mécanique, Travail des Métaux	10 134	-9,3	5,5	12,8	17,6	12,1
E Industries de Process	9 268	-7,6	5,0	8,7	17,5	30,8
F Industries Légères (Bois, Ind. Graphiques)	3 254	-1,7	1,8	8,5	17,0	30,7
G Maintenance	5 858	-4,1	3,2	5,9	20,9	2,5
H Ingénieurs et Cadres de l'Industrie	912	2,2	0,5	0,4	28,5	5,7
J Tourisme et Transports	15 275	2,2	8,2	7,2	18,1	16,6
K Artisanat	1 364	35,9	0,7	10,6	11,3	52,3
L Gestion Administration	16 541	-1,0	8,9	4,7	20,6	79,9
M Informatique	1 596	50,0	0,9	5,9	12,1	21,0
N Etudes et Recherche	1 655	61,0	0,9	1,5	21,6	23,0
P Fonction Publique et Professions Juridiques	16 700	2,5	9,0	2,4	27,3	67,1
Q Banques et Assurances	5 559	3,9	3,0	1,9	24,8	60,0
R Commerce	17 210	18,8	9,3	10,7	15,2	53,4
S Hôtellerie, Restauration, Alimentation	7 063	11,5	3,8	26,7	10,4	42,9
T Services aux Particuliers	25 146	25,1	13,6	7,5	22,7	67,8
U Communication, Information, Spectacle	1 447	39,1	0,8	5,8	16,0	39,0
V Santé, Actions Sociale, Culturelle et Sportive	14 545	30,0	7,9	7,3	16,5	78,3
W Enseignement	10 872	13,1	5,9	1,6	33,1	59,5
X Politique Religion	287	-13,6	0,2	0,0	50,9	23,7
Ensemble	185 281	7,2	100,0	7,9	20,2	47,4

SOURCE : INSEE RP 90 et 99 - exploitation au 1/4 - au lieu de travail

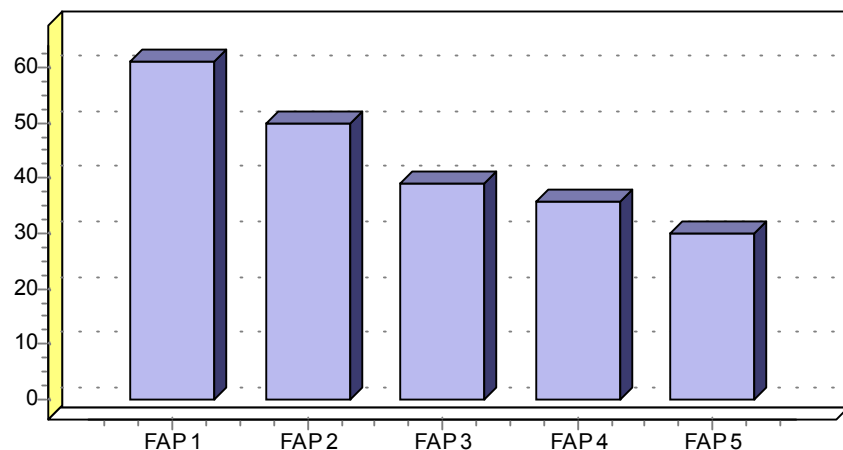
application du secret statistique (S) entraînant absence de points dans les graphes  
DRTEFP/Sepes/Novembre 2004



# Métiers du département, évolutions structurelles et métiers en évolution

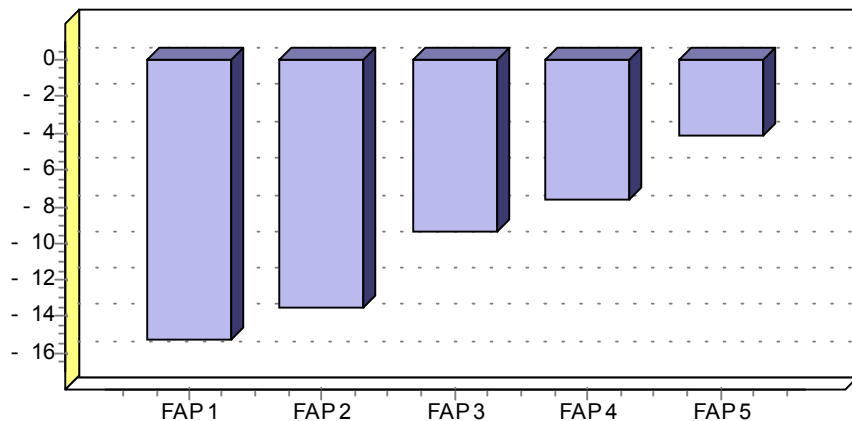
DEPART : DONNEES SUR LA ZONE COTE-D'OR (21)

## EVOLUTIONS DES METIERS EN PLUS FORTES HAUSSES : 1990 - 1999



FAP		effectifs salariés 1999	évolution 90/99 (%)	part dans la zone (%)
FAP 1	N Etudes et Recherche	1 655	61,0	0,9
FAP 2	M Informatique	1 596	50,0	0,9
FAP 3	U Communication, Information, Spectacle	1 447	39,1	0,8
FAP 4	K Artisanat	1 364	35,9	0,7
FAP 5	V Santé, Actions Sociale, Culturelle et Sportive	14 545	30,0	7,9

## EVOLUTIONS DES METIERS EN PLUS FORTES BAISES : 1990 - 1999



FAP		effectifs salariés 1999	évolution 90/99 (%)	part dans la zone (%)
FAP 1	B Bâtiment, Travaux Publics	11 701	-15,3	6,3
FAP 2	X Politique Religion	287	-13,6	0,2
FAP 3	D Mécanique, Travail des Métaux	10 134	-9,3	5,5
FAP 4	E Industries de Process	9 268	-7,6	5,0
FAP 5	G Maintenance	5 858	-4,1	3,2

SOURCE : INSEE RP 90 et 99 - exploitation au 1/4 - au lieu de travail

Lecture : ces données ne sont pas mesurées directement mais estimées sur la base d'un échantillon. Les indicateurs sont entachés d'une incertitude d'autant plus importante que les effectifs concernés sont plus faibles. C'est ainsi qu'un résultat de 1000 a 95 chances sur 100 de se trouver entre 870 et 1130. La calculatrice CORINTHE permet de s'assurer de la précision d'un agrégat, d'un pourcentage de structure ou d'un indice d'évolution. Attention : on ne peut pas tirer de conclusions de la comparaison de deux valeurs dont les intervalles de confiance se recoupent.



# Métiers du département, évolutions structurelles et métiers en évolution

DEPART : DONNEES SUR LA ZONE COTE-D'OR (21)

## LES EMPLOIS SALARIES PAR PCS

PCS	effectifs salariés 1999	évolution 90/99	part dans la zone	% tranche d'âges		% femmes
				< 25 ans	> 50 ans	
Professions Libérales	220	66,7	0,1	0,0	29,5	70,5
Cadres de la Fonction Publique	11 264	26,3	6,1	1,5	32,7	45,5
Cadres d'Entreprise	9 542	9,9	5,2	0,7	25,5	21,5
Professions Intermédiaires, Fonction Publique	20 406	12,3	11,0	4,8	23,3	69,2
Professions Intermédiaires, Adm. et Comm. Entreprises	14 250	36,7	7,7	4,9	18,7	48,0
Techniciens	8 212	38,2	4,4	7,5	15,4	17,0
Contremaîtres, Agents de Maîtrise	4 684	-0,2	2,5	2,2	25,6	7,3
Employés de la Fonction Publique	25 686	12,3	13,9	6,2	20,0	66,7
Employés Administratifs d'Entreprise	14 818	-8,3	8,0	5,4	18,5	84,6
Employés de Commerce	8 026	12,6	4,3	17,7	11,8	78,6
Pers. Serv. Directs aux Particuliers	12 391	48,8	6,7	14,3	22,6	86,1
Ouvriers Qualifiés	32 138	-1,8	17,3	7,8	18,2	10,7
Ouvriers Non Qualifiés	20 452	-20,0	11,0	16,1	16,6	34,2
Ouvriers Agricoles	3 192	5,7	1,7	17,4	13,9	23,6
Ensemble	185 281	7,2	100,0	7,9	20,2	47,4

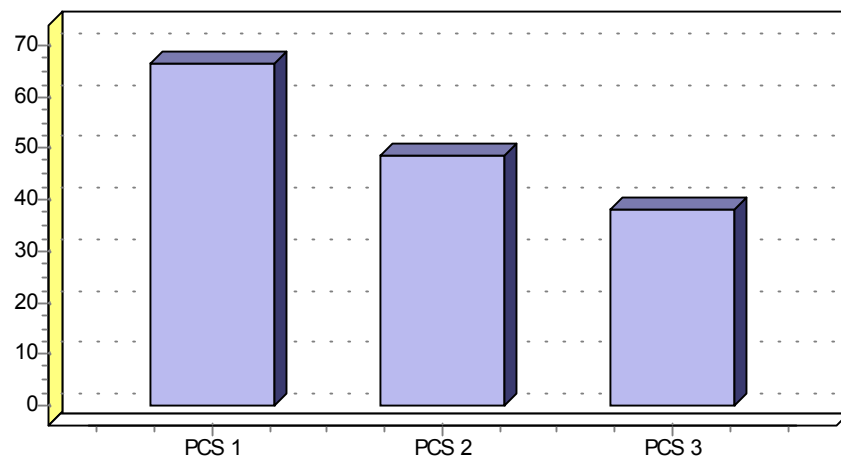
SOURCE : INSEE RP 90 et 99 - exploitation au 1/4 - au lieu de travail

-

# Métiers du département, évolutions structurelles et métiers en évolution

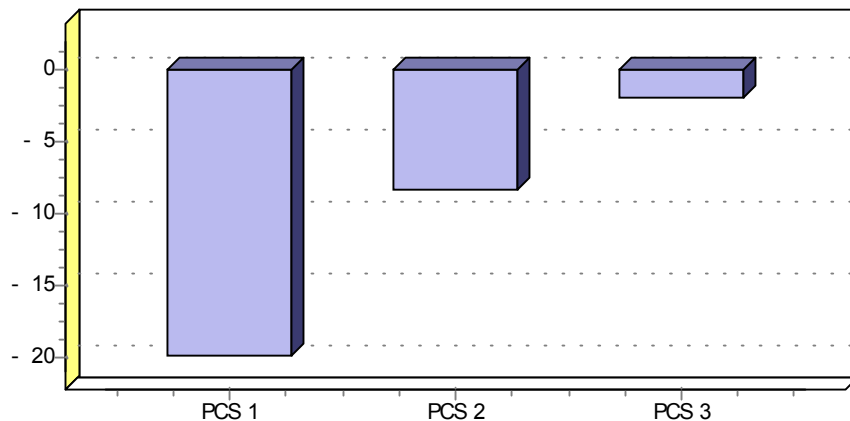
DEPART : DONNEES SUR LA ZONE COTE-D'OR (21)

**EVOLUTIONS DES PCS EN PLUS FORTES HAUSSES : 1990 - 1999**



PCS	effectifs salariés 1999	évolution 90/99	part dans la zone
PCS 1	Professions Libérales	220	0,1
PCS 2	Pers. Serv. Directs aux Particuliers	12 391	6,7
PCS 3	Techniciens	8 212	4,4

**EVOLUTIONS DES PCS EN PLUS FORTES BAISES : 1990 - 1999**



PCS	effectifs salariés 1999	évolution 90/99	part dans la zone
PCS 1	Ouvriers Non Qualifiés	20 452	11,0
PCS 2	Employés Administratifs d'Entreprise	14 818	8,0
PCS 3	Ouvriers Qualifiés	32 138	17,3

SOURCE : INSEE RP 90 et 99 - exploitation au 1/4 - au lieu de travail

Lecture : ces données ne sont pas mesurées directement mais estimées sur la base d'un échantillon. Les indicateurs sont entachés d'une incertitude d'autant plus importante que les effectifs concernés sont plus faibles. C'est ainsi qu'un résultat de 1000 a 95 chances sur 100 de se trouver entre 870 et 1130. La calculatrice CORINTHE permet de s'assurer de la précision d'un agrégat, d'un pourcentage de structure ou d'un indice d'évolution. Attention : on ne peut pas tirer de conclusions de la comparaison de deux valeurs dont les intervalles de confiance se recoupent.



# Structure des emplois salariés par métier - spécificité du département

DEPARTEMENT DE LA COTE-D'OR

## Structure des emplois salariés par domaine professionnel-spécificité du dépt

Familles professionnelles (22 postes)	Effectifs salariés 1999	Part dans la zone	Indice de spécificité de la représentation de la FAP (1)	Indice de spécificité de la féminisation de la FAP (2)	Indice de spécificité du vieillissement de la FAP (3)
A Agriculture, Marine, Pêche	4 782	2,6	97,8	113,2	103,9
B Bâtiment, Travaux Publics	11 701	6,3	97,7	112,4	106,3
C Electricité, Electronique	4 112	2,2	117,4	118,4	92,9
D Mécanique, Travail Des Métaux	10 134	5,5	77,6	119,5	108,3
E Industries De Process	9 268	5,0	80,3	110,9	96,2
F Industries Légères (Bois, Ind. Graphique)	3 254	1,8	73,9	72,0	96,5
G Maintenance	5 858	3,2	97,8	93,2	99,5
H Ingénieurs Et Cadres De L'Industrie	912	0,5	95,3	88,8	105,8
J Tourisme Et Transport	15 275	8,2	96,6	108,1	99,0
K Artisanat	1 364	0,7	103,6	104,2	99,7
L Gestion, Administration	16 541	8,9	106,0	98,8	101,9
M Informatique	1 596	0,9	136,7	93,4	94,9
N Etudes Et Recherche	1 655	0,9	142,1	131,9	98,8
P Fonction Publique Et Professions Juridiques	16 700	9,0	116,7	98,6	104,3
Q Banques Et Assurances	5 559	3,0	120,1	99,2	103,5
R Commerce	17 210	9,3	107,3	94,4	98,4
S Hôtellerie, Restauration, Alimentation	7 063	3,8	104,3	97,5	88,0
T Services Aux Particuliers	25 146	13,6	95,0	94,9	95,4
U Communications, Information, Spectacle	1 447	0,8	130,0	103,5	94,0
V Santé, Action Sociale, Culturelle Et Sportive	14 545	7,9	105,5	97,8	109,0
W Enseignement	10 872	5,9	104,2	97,5	109,5
X Politique, Religion	287	0,2	84,4	82,0	96,3
Ensemble	185 281	100,0	100,0	101,3	101,9

(1) Indice de spécificité de la zone par rapport à la région :

Part de la FAP dans la zone / part de la FAP dans la région

(2) Indice de spécificité de la zone par rapport à la région :

Part des femmes dans la FAP pour la zone / part des femmes dans la FAP pour la région

(3) Indice de spécificité de la zone par rapport à la région :

Part des salariés de 50 ans et + dans la FAP pour la zone / part des salariés de 50 ans et + dans la FAP pour la région

Plus l'indice est éloigné de 100, plus la représentation de la FAP dans la zone (resp, le niveau de féminisation de la FAP, ou le vieillissement de la FAP) est différente de celle de la région. Elle est sur-représentée si elle est >100, elle est sous-représentée si elle est < 100.

SOURCE : INSEE RP 90 et 99 - exploitation au 1/4 - au lieu de travail

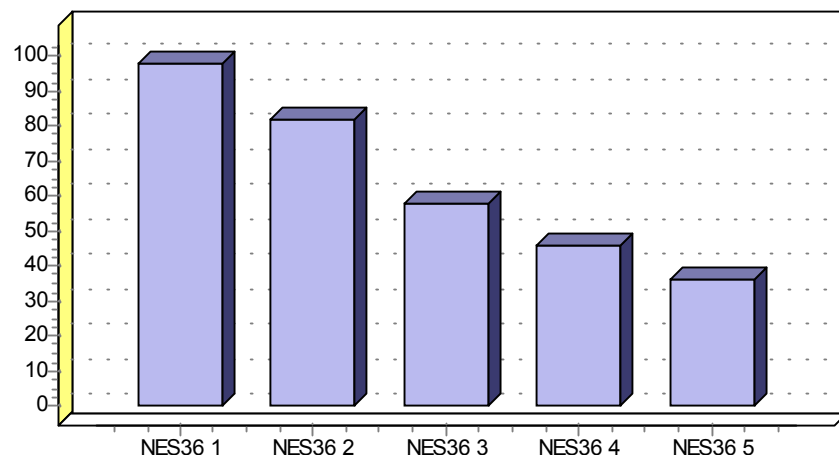
Lecture : ces données ne sont pas mesurées directement mais estimées sur la base d'un échantillon. Les indicateurs sont entachés d'une incertitude d'autant plus importante que les effectifs concernés sont plus faibles. C'est ainsi qu'un résultat de 1000 a 95 chances sur 100 de se trouver entre 870 et 1130. La calculatrice CORINTHE permet de s'assurer de la précision d'un agrégat, d'un pourcentage de structure ou d'un indice d'évolution. Attention : on ne peut pas tirer de conclusions de la comparaison de deux valeurs dont les intervalles de confiance se recoupent.

## Les emplois salariés selon l'activité économique

Activités (36 postes)	Effectifs 1999	Part dans la zone		Activités (36 postes)	Effectifs 1999	Part dans la zone	
		en 1990	en 1999			en 1990	en 1999
A0 Agriculture, Sylviculture Et Pêche	4 797	2,0	2,6	J1 Commerce Et Reparation Automobile	3 340	1,9	1,8
B0 Industries Agricoles Et Alimentaires	4 959	2,9	2,7	J2 Commerce De Gros	8 139	5,3	4,4
C1 Industries Habillement, Cuir	584	0,5	0,3	J3 Commerce De Détail, Réparations	11 560	6,0	6,2
C2 Edition, Imprimerie, Reproduction	1 416	0,8	0,8	K0 Transports	9 689	6,0	5,2
C3 Ind. Pharmaceutiques/Parfumerie/Produits D'Entretien	1 906	0,8	1,0	L0 Activités Financières	5 326	3,2	2,9
C4 Industries Des Equipements Du Foyer	2 523	2,2	1,4	M0 Activités Immobilières	1 507	1,3	0,8
D0 Industrie Automobile	1 475	0,7	0,8	N1 Postes Et Télécommunications	5 485	3,5	3,0
E1 Construction Navale, Aéronautique Et Ferroviaire	262	0,2	0,1	N2 Conseil Et Assistance	5 741	2,7	3,1
E2 Industries De Biens D'Equipement Mécaniques	3 731	1,9	2,0	N3 Services Opérationnels	7 844	2,9	4,2
E3 Ind. De Biens D'Equipt Electriques/Electroniques	1 246	0,8	0,7	N4 Recherche Et Développement	1 148	0,4	0,6
F1 Industries Des Produits Minéraux	1 396	1,0	0,8	P1 Hôtels Et Restaurants	5 740	2,9	3,1
F2 Industrie Textile	61	0,2	0,0	P2 Activités Récréatives, Culturelles Et Sportives	1 982	0,9	1,1
F3 Industrie Du Bois Et Du Papier	2 266	1,1	1,2	P3 Services Personnels Et Domestiques	3 193	1,9	1,7
F4 Chimie, Caoutchouc Et Plastique	4 335	2,8	2,3	Q1 Education	16 042	8,6	8,7
F5 Metallurgie Et Transformation Des Métaux	4 403	3,2	2,4	Q2 Santé, Action Sociale	22 929	10,1	12,4
F6 Ind. Des Composants Electriques Et Electroniques	4 155	2,6	2,2	R1 Administration Publique	22 059	11,1	11,9
G1 Production De Combustibles Et De Carburants	8	0,0	0,0	R2 Activités Associatives Et Extra-Territoriales	2 549	0,7	1,4
G2 Production/Distribution D'eau, De Gaz Et D'Electricité	1 227	0,7	0,7	Ensemble	185 281	100,0	100,0
H0 Construction	10 258	6,2	5,5				

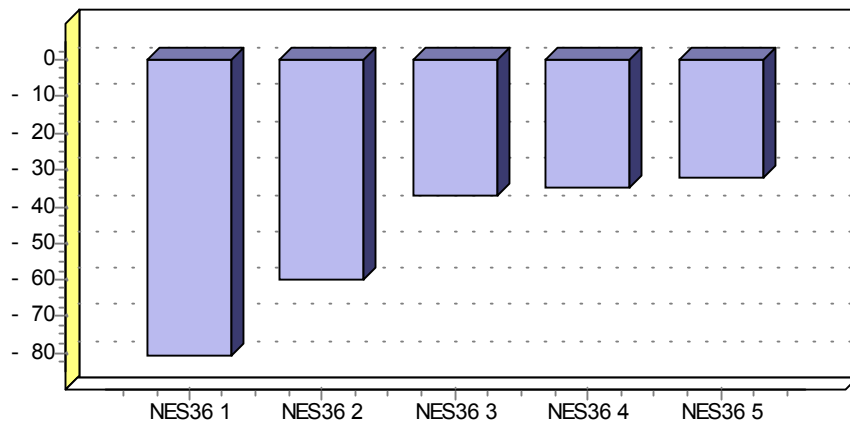
Source : INSEE - RP 90 et 99 - exploitation au 1/4 - au lieu de travail

**EVOLUTIONS DES ACTIVITES EN PLUS FORTES HAUSSES : 1990 - 1999**



Activités (NES36)	effectifs 1999	évolution 90/99	part dans la zone
NES36 1 R2 Activités Associatives Et Extra-Territoriales	2 549	97,9	1,4
NES36 2 N4 Recherche Et Développement	1 148	81,6	0,6
NES36 3 N3 Services Opérationnels	7 844	57,6	4,2
NES36 4 C3 Ind. Pharmaceutiques/Parfumerie/Produits D'Entretien	1 906	45,7	1,0
NES36 5 A0 Agriculture, Sylviculture Et Pêche	4 797	35,8	2,6

**EVOLUTIONS DES ACTIVITES EN PLUS FORTES BAISES : 1990 - 1999**



Activités (NES36)	effectifs 1999	évolution 90/99	part dans la zone
NES36 1 F2 Industrie Textile	61	-80,8	0,0
NES36 2 G1 Production De Combustibles Et De Carburants	8	-60,0	0,0
NES36 3 C1 Industries Habillement, Cuir	584	-37,1	0,3
NES36 4 M0 Activités Immobilières	1 507	-34,6	0,8
NES36 5 C4 Industries Des Equipements Du Foyer	2 523	-32,3	1,4

Source : INSEE - RP 90 et 99 - exploitation au 1/4 - au lieu de travail

Lecture : ces données ne sont pas mesurées directement mais estimées sur la base d'un échantillon. Les indicateurs sont entachés d'une incertitude d'autant plus importante que les effectifs concernés sont plus faibles. C'est ainsi qu'un résultat de 1000 a 95 chances sur 100 de se trouver entre 870 et 1130. La calculatrice CORINTHE permet de s'assurer de la précision d'un agrégat, d'un pourcentage de structure ou d'un indice d'évolution. Attention : on ne peut pas tirer de conclusions de la comparaison de deux valeurs dont les intervalles de confiance se recoupent. Enfin, la comparaison de l'emploi par activité entre les recensements de 1990 et 1999 est entachée d'une légère incertitude du fait d'une recodification a posteriori de l'activité du RP 90 en NAF, elle avait initialement été codée en NAP.

## Les emplois salariés selon l'activité économique par âge

Activités (36 postes)	Effectifs 1999	Part dans la zone		% tranches d'âge	
		en 1990	en 1999	- 25 ans	50 ans et +
Q2 Santé, Action Sociale	22 929	10,1	12,4	4,6	21,5
R1 Administration Publique	22 059	11,1	11,9	4,9	24,0
Q1 Education	16 042	8,6	8,7	4,3	28,8
J3 Commerce De Détail, Réparations	11 560	6,0	6,2	14,5	13,7
H0 Construction	10 258	6,2	5,5	12,8	20,3
K0 Transports	9 689	6,0	5,2	3,8	19,2
J2 Commerce De Gros	8 139	5,3	4,4	5,9	18,4
N3 Services Opérationnels	7 844	2,9	4,2	18,3	10,8
N2 Conseil Et Assistance	5 741	2,7	3,1	6,6	13,5
P1 Hôtels Et Restaurants	5 740	2,9	3,1	25,6	10,0
N1 Postes Et Télécommunications	5 485	3,5	3,0	2,6	27,1
L0 Activités Financières	5 326	3,2	2,9	2,4	22,9
B0 Industries Agricoles Et Alimentaires	4 959	2,9	2,7	12,9	15,7
A0 Agriculture, Sylviculture Et Pêche	4 797	2,0	2,6	13,3	15,5
F5 Métallurgie Et Transformation Des Métaux	4 403	3,2	2,4	5,4	20,0
F4 Chimie, Caoutchouc Et Plastique	4 335	2,8	2,3	3,6	23,7
F6 Ind. Des Composants Electriques Et Electroniques	4 155	2,6	2,2	2,3	22,1
E2 Industries De Biens D'Equipt Mécaniques	3 731	1,9	2,0	8,1	18,1
J1 Commerce Et Réparation Automobile	3 340	1,9	1,8	14,8	16,5
P3 Services Personnels Et Domestiques	3 193	1,9	1,7	12,8	22,4

Source : INSEE- RP 90 et 99 - exploitation au 1/4 - au lieu de travail



# Féminisation des emplois salariés - FAP 22 et FAP 84

DEPARTEMENT DE COTE-D'OR

## Les emplois salariés par domaine professionnel (FAP 22)

Familles professionnelles 22 et 84 postes	Effectifs 1999	Evolution 90/99	Part dans la zone	Femmes 1999	Part des femmes en 1990	en 1999	Evolution part des femmes (en nb de points)
FAP A0	1 206	1,9	0,7	105	7,4	8,7	1,3
FAP A1	2 785	15,3	1,5	677	31,5	24,3	-7,1
FAP A2	732	83,0	0,4	195	13,0	26,6	13,6
FAP A3	59	25,5	0,0	9	31,9	15,3	-16,7
Sous-total FAP A	4 782	18,2	2,6	986	22,6	20,6	-2,0
FAP B0	2 276	-34,4	1,2	24	0,7	1,1	0,4
FAP B1	923	-14,9	0,5	12	0,7	1,3	0,6
FAP B2	1 799	-0,3	1,0	16	0,2	0,9	0,7
FAP B3	1 456	-11,0	0,8	81	6,6	5,6	-1,0
FAP B4	2 802	-8,2	1,5	28	0,4	1,0	0,6
FAP B5	458	8,0	0,2	0	0,0	0,0	0,0
FAP B6	946	-19,6	0,5	126	10,5	2,3	2,8
FAP B7	1 041	-10,6	0,6	24	0,7	2,3	1,6
Sous-total FAP B	11 701	-15,3	6,3	311	2,1	2,7	0,6
FAP C0	1 494	-4,2	0,8	1 033	71,3	69,1	-2,1
FAP C1	1 311	10,0	0,7	613	30,2	46,8	16,6
FAP C2	1 307	12,3	0,7	147	10,3	11,2	0,9
Sous-total FAP C	4 112	5,0	2,2	1 793	40,7	43,6	3,0
FAP D0	398	-17,1	0,2	94	15,0	23,6	8,6
FAP D1	1 364	27,2	0,7	94	2,6	6,9	4,3
FAP D2	757	-10,3	0,4	4	1,4	0,5	-0,9
FAP D3	3 015	-31,5	1,6	707	40,0	23,4	-16,6
FAP D4	1 849	-0,2	1,0	242	20,5	13,1	-7,4
FAP D5	1 128	-6,0	0,6	4	0,0	0,4	0,4
FAP D6	1 623	22,2	0,9	84	4,2	5,2	1,0
Sous-total FAP D	10 134	-9,3	5,5	1 229	20,7	12,1	-8,5
FAP E0	3 736	-28,2	2,0	1 493	38,2	40,0	1,7
FAP E1	2 874	6,9	1,6	716	22,0	24,9	2,9
FAP E2	2 658	24,0	1,4	649	15,7	24,4	8,7
Sous-total FAP E	9 268	-7,6	5,0	2 858	29,1	30,8	1,8

Source : INSEE - RE 90 et 99 - exploitation au 1/4 - au lieu de travail

application du secret statistique (S) entraînant absence de points dans les graphes  
DRTEFP/Sepes/Novembre 2004



# Féminisation des emplois salariés - FAP 22 et FAP 84

DEPARTEMENT DE COTE-D'OR

## Les emplois salariés par domaine professionnel (FAP 22) 2

Familles professionnelles 22 et 84 postes	Effectifs 1999	Evolution 90/99	Part dans la zone	Femmes 1999	Part des femmes en 1990	en 1999	Evolution part des femmes (en nombre de points)
FAP F0	323	-60,5	0,2	259	87,1	80,2	-7,0
FAP F1	309	-22,0	0,2	240	78,8	77,7	-1,1
FAP F2	794	31,5	0,4	148	15,2	18,6	3,4
FAP F3	464	46,8	0,3	50	1,3	10,8	9,5
FAP F4	1 020	13	0,6	262	22,2	25,7	3,5
FAP F5	344	24,6	0,2	40	13,0	11,6	-1,4
Sous-total FAP F	3 254	-1,7	1,8	999	41,0	30,7	-10,3
FAP G0	3 377	-18,1	1,8	110	1,5	3,3	1,8
FAP G1	2 481	25,1	1,3	38	1,6	1,5	-0,1
Sous-total FAP G	5 858	-4,1	3,2	148	2,8	2,5	1,0
Sous-total FAP H	912	2,2	0,5	52	4,0	5,7	1,7
FAP J0	3 114	-6,8	1,7	878	32,8	28,2	-4,6
FAP J1	3 416	17,5	1,8	404	10,5	11,8	1,4
FAP J2	186	-33,6	0,1	8	0,0	4,3	4,3
FAP J3	5 460	-1,4	2,9	412	3,1	7,5	4,4
FAP J4	1 198	-14,7	0,6	122	8,3	10,2	1,9
FAP J5	1 454	19,6	0,8	672	43,8	46,2	2,5
FAP J6	447	77,4	0,2	41	3,2	9,2	6,0
Sous-total FAP J	15 275	2,2	8,2	2 537	14,9	16,6	1,7
Sous-total FAP K	1 364	35,9	0,7	714	56,6	52,3	-4,2
FAP L0	4 867	-27,2	2,6	4 827	98,5	99,2	0,7
FAP L1	2 849	-0,5	1,5	2 508	86,3	88,0	1,7
FAP L2	3 267	30,3	1,8	2 758	78,1	84,4	6,3
FAP L3	788	-3,4	0,4	772	98,5	98,0	-0,6
FAP L4	2 548	53,9	1,4	1 606	54,6	63,0	8,4
FAP L5	2 085	3,4	1,1	736	26,4	35,3	8,9
FAP L6	137	-9,9	0,1	5	7,9	3,6	-4,2
Sous-total FAP L	16 541	-1,0	8,9	13 212	88,8	79,9	0,4
Sous-total FAP M	1 596	50,0	0,9	335	27,1	21,0	-6,1
Sous-total FAP N	1 655	61,0	0,9	381	16,7	23,0	6,3

Source : INSEE - RP 90 et 99 - exploitation au 1/4- au lieu de travail

application du secret statistique (S) entraînant absence de points dans les graphes  
DRTEFP/Sepes/Novembre 2004



# Féminisation des emplois salariés - FAP 22 et FAP 84

DEPARTEMENT DE COTE-D'OR

## Les emplois salariés par domaine professionnel (FAP 22) 3

Familles professionnelles 22 et 84 postes	Effectifs 1999	Evolution 90/99	Part dans zone	Femmes 1999	Part des femmes en 1990	Part des femmes en 1999	Evolution part des femmes (en nombre de points)
FAP P0	8 924	-2,8	4,8	6 863	77,2	76,9	-0,3
FAP P1	4 208	6,8	2,3	2 930	65,6	69,6	4,0
FAP P2	3 460	12,1	1,9	1 376	31,9	39,8	7,9
FAP P3	108	35,0	0,1	40	40,0	37,0	-3,0
Sous-total FAP P	16 700	2,5	9,0	11 209	65,6	67,1	1,5
FAP Q0	2 293	11,5	1,2	1 313	54,9	57,3	2,4
FAP Q1	2 026	-1,7	1,1	1 688	79,4	83,3	3,9
FAP Q2	1 240	0,3	0,7	334	23,0	26,9	4,0
Sous-total FAP Q	5 559	3,9	3,0	3 335	57,0	60,0	3,0
FAP R0	3 169	47,0	1,7	2 681	89,2	84,6	-4,6
FAP R1	4 635	-1,6	2,5	3 491	78,1	75,3	-2,8
FAP R2	4 995	24,4	2,7	1 538	25,2	30,8	5,6
FAP R3	2 172	59,7	1,2	1 155	41,8	53,2	11,4
FAP R4	2 239	-0,4	1,2	329	10,3	14,7	4,4
Sous-total FAP R	17 210	18,8	9,3	9 194	51,2	53,4	2,2
FAP S0	1 177	-4,2	0,6	57	1,6	4,8	3,2
FAP S1	1 630	13,2	0,9	322	13,9	19,8	5,9
FAP S2	4 164	17,8	2,2	2 617	62,4	62,8	0,4
FAP S3	92	-30,3	0,0	32	27,3	34,8	7,5
Sous-total FAP S	7 063	11,5	3,8	3 028	38,9	42,9	4,0
FAP T0	901	1,5	0,5	829	89,6	92,0	2,4
FAP T1	1 817	54,0	1,0	1 777	97,6	97,8	0,2
FAP T2	5 619	112	3,0	5 538	99,5	98,6	-1,0
FAP T3	1 180	-0,3	0,6	145	14,9	12,3	-2,6
FAP T4	10 748	10,6	5,8	8 171	82,0	76,0	-5,9
FAP T5	4 548	10,3	2,5	430	7,2	9,5	2,3
FAP T6	333	-6,5	0,2	162	32,6	48,6	16,1
Sous-total FAP T	25 146	25,1	13,6	17 052	65,4	67,8	2,4

Source : INSEE - RP 90 et 99 - exploitation au 1/4 - au lieu de travail



# Féminisation des emplois salariés - FAP 22 et FAP 84

DEPARTEMENT DE COTE-D'OR

## Les emplois salariés par domaine professionnel (FAP 22) 4

Familles professionnelles 22 et 84 postes	Effectifs 1999	Evolution 90/99	Part dans la zone	Femmes 1999	Part des femmes en 1990	en 1999	Evolution part des femmes (en nombre de points)
FAP U0	526	-2,6	0,3	253	51,1	48,1	-3,0
FAP U1	921	84,2	0,5	311	30,4	33,8	3,4
Sous-total FAP U	1 447	39,1	0,8	564	41,2	39,0	-2,2
FAP V0	3 450	27,4	1,9	3 284	94,2	95,2	0,9
FAP V1	3 633	19,5	2,0	3 202	89,2	88,1	-1,1
FAP V2	1 558	18,0	0,8	874	48,8	56,1	7,3
FAP V3	1 786	37,4	1,0	1 351	74,5	75,6	1,2
FAP V4	4 118	46,0	2,2	2 681	63,7	65,1	1,4
Sous-total FAP V	14 545	30,0	7,9	11 392	77,5	78,3	0,8
FAP W0	9 720	9,5	5,2	5 866	60,4	60,3	0,0
FAP W1	1 152	56,5	0,6	599	46,7	52,0	5,3
Sous-total FAP W	10 872	13,1	5,9	6 465	59,3	59,5	0,1
Sous-total FAP X	287	-13,6	0,2	68	20,5	23,7	3,2
Ensemble	185 281	7,2	100	87 862	45,0	47,4	2,1

Source : INSEE - RP 90 et 99 - exploitation au 1/4 - au lieu de travail

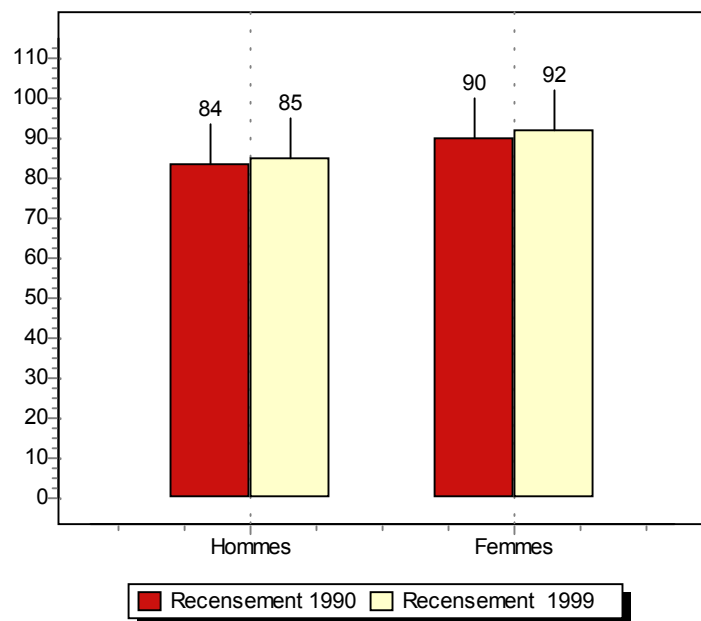
Lecture : ces données ne sont pas mesurées directement mais estimées sur la base d'un échantillon. Les indicateurs sont entachés d'une incertitude d'autant plus importante que les effectifs concernés sont plus faibles. C'est ainsi qu'un résultat de 1000 a 95 chances sur 100 de se trouver entre 870 et 1130. La calculette CORINTHE permet de s'assurer de la précision d'un agrégat, d'un pourcentage de structure ou d'un indice d'évolution. Attention : on ne peut pas tirer de conclusions de la comparaison de deux valeurs dont les intervalles de confiance se recoupent.

### Statut de l'emploi - Lieu de travail-

	1990		1999	
	Nombre	%	Nombre	%
<b>Salariés</b>	172 772	86,3	185 281	88,9
<i>secteur public</i>	65 214	32,6	62 709	30,1
<i>secteur privé</i>	107 558	53,7	122 572	58,8
<i>dont agriculture</i>	3 532	1,8	4 797	2,3
<b>Non salariés</b>	27 354	13,7	23 124	11,1

Source : INSEE- RP 99 - exploitation au 1/4 - au lieu de travail

### Part des actifs salariés - lieu de résidence -



### Précarité de l'emploi salarié en 1999 (Lieu de résidence)

Type de contrat	Nombre en 1999	% en 1999	Hommes (en %)	Femmes (en %)
<i>CDI</i>	114 241	62,5	66,5	58,0
<i>CDD</i>	14 867	8,1	6,6	9,9
<i>Intérim</i>	3 448	1,9	2,4	1,3
<i>Apprentissage</i>	2 934	1,6	2,1	1,0
<i>Emplois aidés</i>	4 185	2,3	1,5	3,2
<i>Stagiaires rémunérés</i>	1 681	0,9	0,9	0,9
<i>Titulaire de la fonction publique</i>	41 464	22,7	19,9	25,7
<b>Total</b>	182 820	100,0	100,0	100,0
<b>% CDI et titulaire de la fonction publique</b>		85,2	86,5	83,7

### Temps plein / Temps partiel (Lieu de résidence)

Type de contrat	Nombre en 1999	% en 1999	Hommes (en %)	Femmes (en %)
<i>CDI</i>	114 241	100,0	100,0	100,0
<i>dont temps plein</i>	95 374	83,5	96,3	67,2
<i>dont temps partiel</i>	18 867	16,5	3,7	32,8
<i>CDD</i>	14 867	100,0	100,0	100,0
<i>dont temps plein</i>	9 921	66,7	83,7	54,1
<i>dont temps partiel</i>	4 946	33,3	16,3	45,9
<b>Total</b>	129 108			

## Demandeurs d'emploi de cat. 1 en fin de 4ème trimestre (DEFM) de chaque année

### DEFM Hommes Catégorie 1

Tranches d'âge	4ème trim 2006	4ème trim 2007	Évolution (en %) 2005/2006	Évolution (en %) 2006/2007
Moins de 26 ans	1 907	1 673	-12,0	-12,3
Moins de 25 ans	1 612	1 391	-11,7	-13,7
25 - 49 ans	4 451	4 044	-13,5	-9,1
50 ans ou plus	922	796	-13,9	-13,7
<b>Ensemble</b>	<b>6 985</b>	<b>6 231</b>	<b>-13,2</b>	<b>-10,8</b>

### DEFM Ensemble Catégorie 1

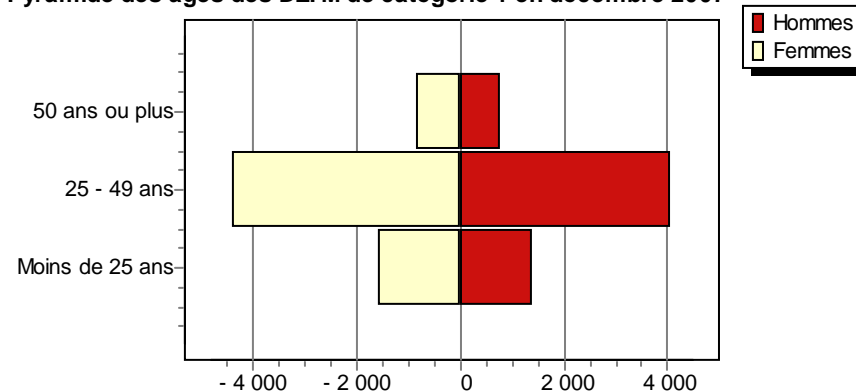
Tranches d'âge	4ème trim 2006	4ème trim 2007	Évolution (en %) 2005/2006	Évolution (en %) 2006/2007
Moins de 26 ans	3 982	3 523	-10,4	-11,5
Moins de 25 ans	3 403	2 955	-8,5	-13,2
25 - 49 ans	9 232	8 446	-12,1	-8,5
50 ans ou plus	1 871	1 636	-10,5	-12,6
<b>Ensemble</b>	<b>14 506</b>	<b>13 037</b>	<b>-11,1</b>	<b>-10,1</b>

### DEFM Femmes Catégorie 1

Tranches d'âge	4ème trim 2006	4ème trim 2007	Évolution (en %) 2005/2006	Évolution (en %) 2006/2007
Moins de 26 ans	2 075	1 850	-8,9	-10,8
Moins de 25 ans	1 791	1 564	-5,4	-12,7
25 - 49 ans	4 781	4 402	-10,8	-7,9
50 ans ou plus	949	840	-7,0	-11,5
<b>Ensemble</b>	<b>7 521</b>	<b>6 806</b>	<b>-9,1</b>	<b>-9,5</b>

Source : ANPE

### Pyramide des âges des DEFM de catégorie 1 en décembre 2007



## Demandeurs d'emploi en fin de 4e trimestre(DEFM) de chaque année

### DEFM Hommes

Tranches d'âge	4e trim 2006	4e trim 2007	évolution (en %) 05/06	évolution (en %) 06/07
Moins de 26 ans	245	225	-20,5	-8,2
Moins de 25 ans	201	183	-16,6	-9,0
25 - 49 ans	1 330	1 077	-15,0	-19,0
50 ans ou plus	455	335	-8,6	-26,4
<b>Ensemble</b>	<b>1 986</b>	<b>1 595</b>	<b>-13,8</b>	<b>-19,7</b>

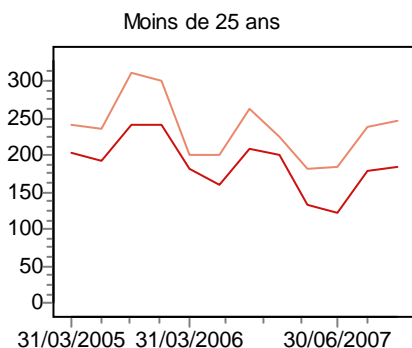
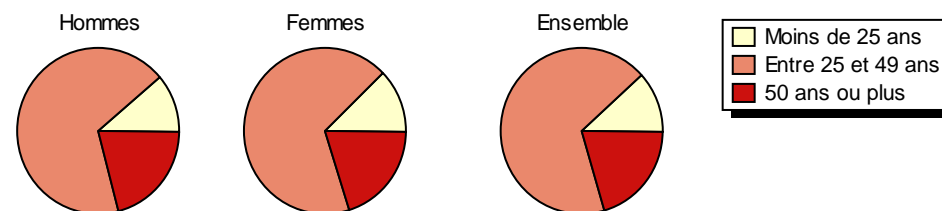
### DEFM Ensemble

Tranches d'âge	4e trim 2006	4e trim 2007	évolution (en %) 05/06	évolution (en %) 06/07
Moins de 26 ans	522	533	-25,4	2,1
Moins de 25 ans	426	431	-21,5	1,2
25 - 49 ans	2 833	2 382	-15,5	-15,9
50 ans ou plus	918	729	-11,1	-20,6
<b>Ensemble</b>	<b>4 177</b>	<b>3 542</b>	<b>-15,3</b>	<b>-15,2</b>

### DEFM Femmes

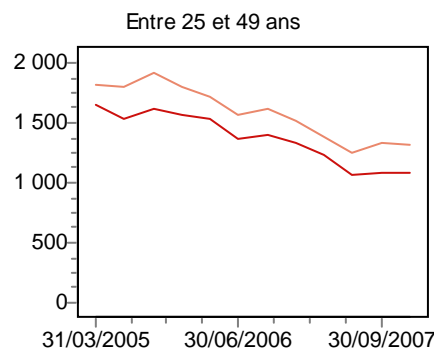
Tranches d'âge	4e trim 2006	4e trim 2007	évolution (en %) 05/06	évolution (en %) 06/07
Moins de 26 ans	277	308	-29,3	11,2
Moins de 25 ans	225	248	-25,5	10,2
25 - 49 ans	1 503	1 305	-16,0	-13,2
50 ans ou plus	463	394	-13,5	-14,9
<b>Ensemble</b>	<b>2 191</b>	<b>1 947</b>	<b>-16,6</b>	<b>-11,1</b>

### Répartition par tranche d'âge au 4e trimestre 2007



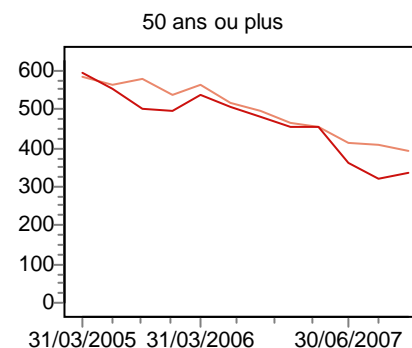
Part des femmes moins de 25 ans (%)

57,5



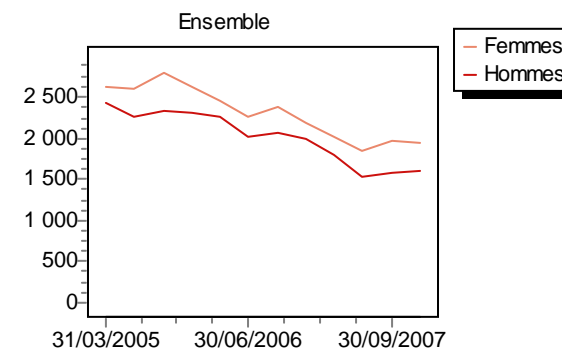
Part des femmes entre 25 et 49 ans (%)

54,8



Part des femmes 50 ans ou plus (%)

54,0



Part des femmes ensemble (%)

55,0



## Demandeurs d'emploi en fin de 4e trimestre (DEFM) de chaque année

### DEFM Hommes

Catégories de chômage	4e trim 2006	4e trim 2007	évolution (en %) 05/06	évolution (en %) 06/07
Catégorie 1	6 985	6 231	-13,2	-10,8
Catégorie 6	1 525	1 548	2,4	1,5
Catégorie 2+3	2 200	2 060	-4,7	-6,4
Catégorie 7+8	859	801	-12,6	-6,8
<b>Ensemble</b>	<b>11 569</b>	<b>10 640</b>	<b>-9,8</b>	<b>-8,0</b>

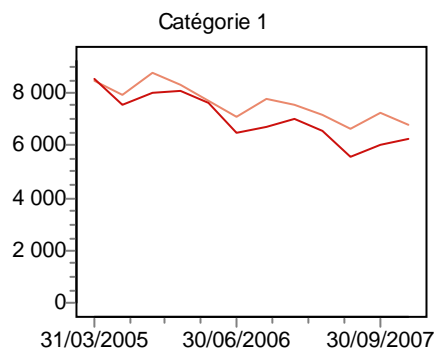
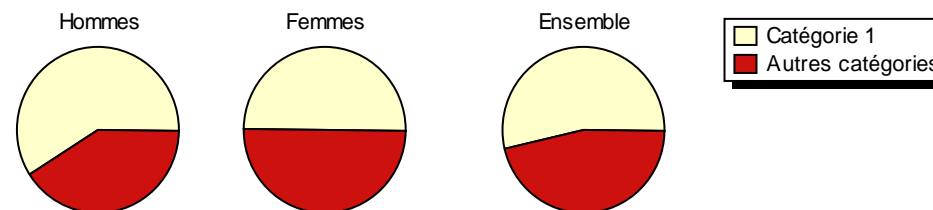
### DEFM Ensemble

Catégories de chômage	4e trim 2006	4e trim 2007	évolution (en %) 05/06	évolution (en %) 06/07
Catégorie 1	14 506	13 037	-11,1	-10,1
Catégorie 6	3 880	3 937	6,8	1,5
Catégorie 2+3	6 012	5 468	-8,5	-9,0
Catégorie 7+8	2 165	1 953	-9,3	-9,8
<b>Ensemble</b>	<b>26 563</b>	<b>24 395</b>	<b>-8,1</b>	<b>-8,2</b>

### DEFM Femmes

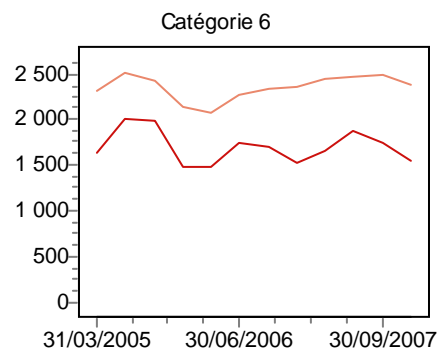
Catégories de chômage	4e trim 2006	4e trim 2007	évolution (en %) 05/06	évolution (en %) 06/07
Catégorie 1	7 521	6 806	-9,1	-9,5
Catégorie 6	2 355	2 389	9,8	1,4
Catégorie 2+3	3 812	3 408	-10,6	-10,6
Catégorie 7+8	1 306	1 152	-7,0	-11,8
<b>Ensemble</b>	<b>14 994</b>	<b>13 755</b>	<b>-6,8</b>	<b>-8,3</b>

### Part de la catégorie 1 au 4e trimestre 2007



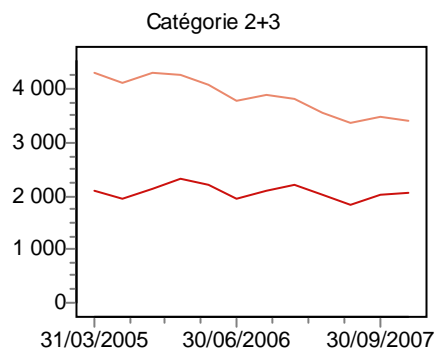
Part des femmes catégorie 1 (%)

52,2



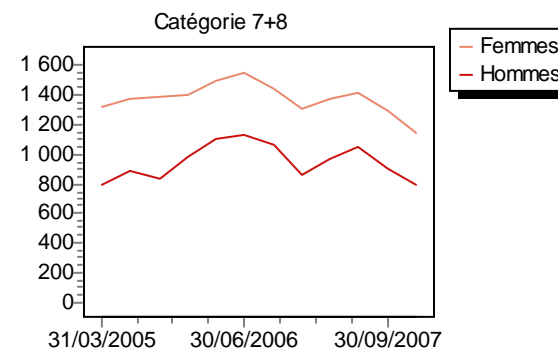
Part des femmes catégorie 6 (%)

60,7



Part des femmes catégorie 2+3(%)

62,3



Part des femmes catégorie 7+8(%)

59,0



# Identification des publics en difficulté par tranche d'ancienneté au chômage

LA COTE-D'OR (21)

## Demands d'emploi en fin de 4e trimestre (DEFM) de chaque année

### DEFM Hommes

Ancienneté au chômage	4e trim 2006	4e trim 2007	évolution (en %) 05/06	évolution (en %) 06/07
Moins d'un an	4 999	4 636	-12,9	-7,3
Plus d'un an	1 986	1 595	-13,8	-19,7
Plus de 2 ans	851	716	-1,4	-15,9
Plus de 3 ans	401	341	-7,2	-15,0
<b>Ensemble</b>	<b>6 985</b>	<b>6 231</b>	<b>-13,2</b>	<b>-10,8</b>

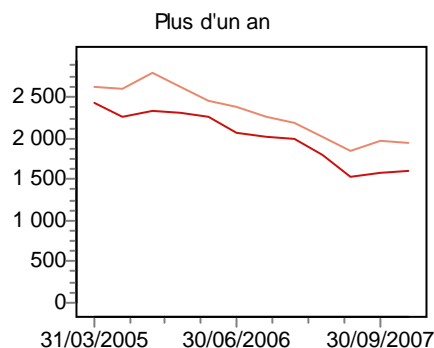
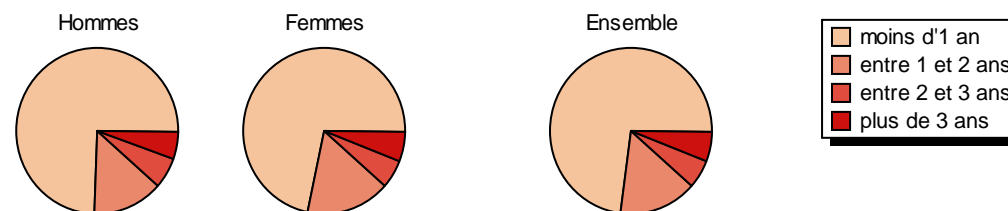
### DEFM Ensemble

Ancienneté au chômage	4e trim 2006	4e trim 2007	évolution (en %) 05/06	évolution (en %) 06/07
Moins d'un an	10 329	9 495	-9,3	-8,1
Plus d'un an	4 177	3 542	-15,3	-15,2
Plus de 2 ans	1 782	1 504	-6,1	-15,6
Plus de 3 ans	833	734	-10,4	-11,9
<b>Ensemble</b>	<b>14 506</b>	<b>13 037</b>	<b>-11,1</b>	<b>-10,1</b>

### DEFM Femmes

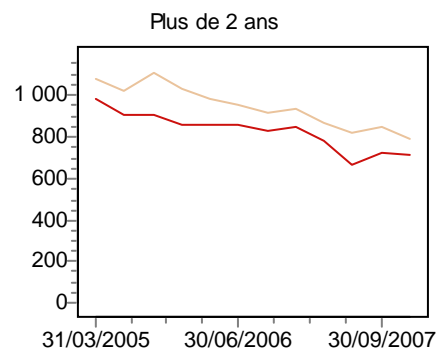
Ancienneté au chômage	4e trim 2006	4e trim 2007	évolution (en %) 05/06	évolution (en %) 06/07
Moins d'un an	5 330	4 859	-5,6	-8,8
Plus d'un an	2 191	1 947	-16,6	-11,1
Plus de 2 ans	931	788	-10,0	-15,4
Plus de 3 ans	432	393	-13,3	-9,0
<b>Ensemble</b>	<b>7 521</b>	<b>6 806</b>	<b>-9,1</b>	<b>-9,5</b>

### Répartition par ancienneté au chômage au 4e trimestre 2007



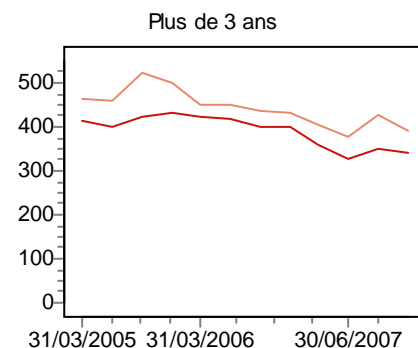
Part des femmes plus d'un an (%) :

55,0



Part des femmes plus de 2 ans (%) :

52,4



Part des femmes plus de 3 ans (%) :

53,5



Part des femmes ensemble (%) :

52,2

Source : ANPE



## Demands d'emploi de cat. 1 en fin de 4e trimestre (DEFM) de chaque année

### DEFM Hommes

niveau de formation	4e trimestre		évolution (en %)	
	2006	2007	05/06	06/07
niv V bis et VI	1 234	1 142	-12,4	-7,5
niv V	2 987	2 715	-14,0	-9,1
niv IV	1 167	1 033	-11,1	-11,5
niv I, II, III	1 546	1 332	-10,8	-13,8
Non précisé	51	9	-56,0	-82,4
<b>Ensemble</b>	<b>6 985</b>	<b>6 231</b>	<b>-14,3</b>	<b>-10,8</b>

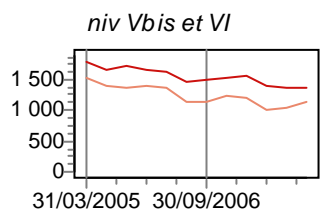
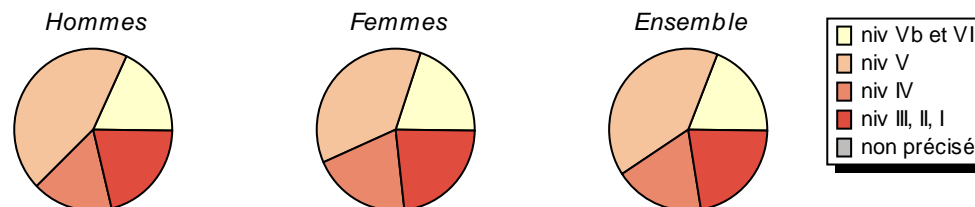
### DEFM Ensemble

niveau de formation	4e trimestre		évolution (en %)	
	2006	2007	05/06	06/07
niv V bis et VI	2 757	2 502	-9,9	-9,2
niv V	5 666	5 200	-11,0	-8,2
niv IV	2 648	2 413	-7,4	-8,9
niv I, II, III	3 356	2 902	-11,5	-13,5
Non précisé	79	20	-67,8	-74,7
<b>Ensemble</b>	<b>14 506</b>	<b>13 037</b>	<b>-11,1</b>	<b>-10,1</b>

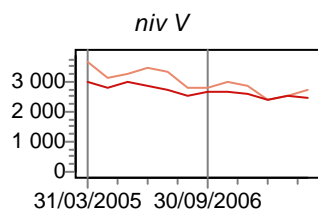
### DEFM Femmes

niveau de formation	4e trimestre		évolution (en %)	
	2006	2007	05/06	06/07
niv V bis et VI	1 523	1 360	-7,7	-10,7
niv V	2 679	2 485	-7,2	-7,2
niv IV	1 481	1 380	-4,3	-6,8
niv I, II, III	1 810	1 570	-12,1	-13,3
Non précisé	28	11	-78,3	-60,7
<b>Ensemble</b>	<b>7 521</b>	<b>6 806</b>	<b>-9,1</b>	<b>-9,5</b>

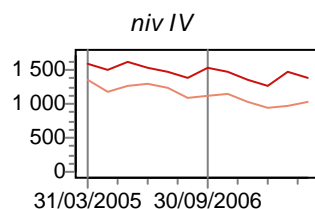
### Répartition par niveau de formation au 4e trimestre 2007



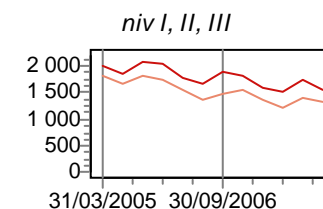
Part des femmes 54,4 %



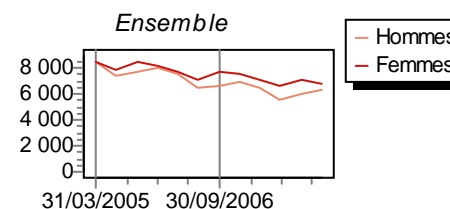
Part des femmes 47,8 %



Part des femmes 57,2 %



Part des femmes 54,1 %



Part des femmes 52,2 %



## Demandeurs d'emploi de cat. 1 en fin de 4e trimestre (DEFM) de chaque année

### DEFM Hommes

niveau de formation	4e trimestre		évolution (en %)	
	2006	2007	05/06	06/07
niv V bis et VI	307	298	-10,0	-2,9
niv V	860	778	-14,6	-9,5
niv IV	380	337	-5,7	-11,3
niv I, II, III	320	254	-6,2	-20,6
Non précisé	40	6	-46,7	-85,0
<b>Ensemble</b>	<b>1 907</b>	<b>1 673</b>	<b>-12,4</b>	<b>-12,3</b>

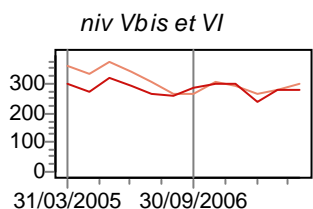
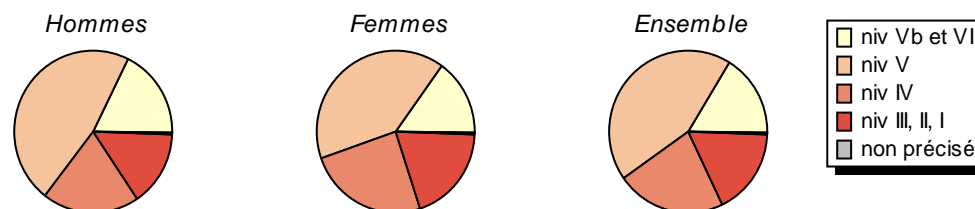
### DEFM Ensemble

niveau de formation	4e trimestre		évolution (en %)	
	2006	2007	05/06	06/07
niv V bis et VI	610	581	-4,4	-4,8
niv V	1 646	1 515	-10,9	-8,0
niv IV	899	791	-1,0	-12,0
niv I, II, III	766	620	-14,4	-19,1
Non précisé	61	16	-60,9	-73,8
<b>Ensemble</b>	<b>3 982</b>	<b>3 523</b>	<b>-10,4</b>	<b>-11,5</b>

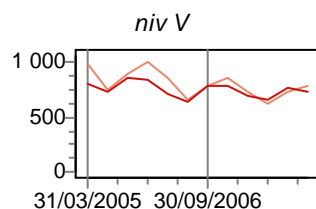
### DEFM Femmes

niveau de formation	4e trimestre		évolution (en %)	
	2006	2007	05/06	06/07
niv V bis et VI	303	283	2,0	-6,6
niv V	786	737	-6,5	-6,2
niv IV	519	454	2,8	-12,5
niv I, II, III	446	366	-19,5	-17,9
Non précisé	21	10	-74,1	-52,4
<b>Ensemble</b>	<b>2 075</b>	<b>1 850</b>	<b>-8,9</b>	<b>-10,8</b>

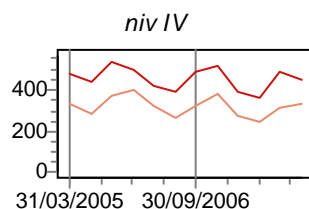
### Répartition par niveau de formation au 4e trimestre 2007



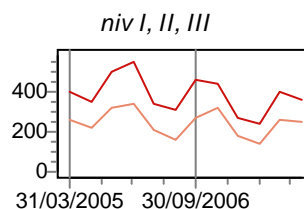
Part des femmes 48,7 %



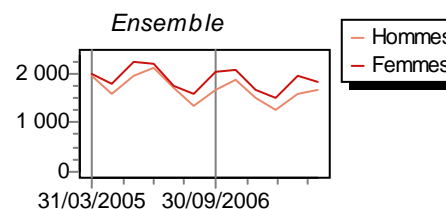
Part des femmes 48,6 %



Part des femmes 57,4 %



Part des femmes 59,0 %



Part des femmes 52,5 %



## Demandeurs d'emploi de cat. 1 en fin de 4ème trimestre (DEFM) de chaque année

### DEFM Hommes

niveau de qualification	4ème trimestre		évolution (en %)	
	2006	2007	05/06	06/07
ouvriers non qualifiés	1 201	1 035	-10,0	-13,8
ouvriers qualifiés	1 588	1 385	-18,3	-12,8
employés non qualifiés	1 039	1 010	-14,0	-2,8
employés qualifiés	1 603	1 512	-5,7	-5,7
techniciens, agts maîtrise, cadres	1 482	1 263	-16,6	-14,8
Non précisé	72	26	-13,3	-63,9
<b>Ensemble</b>	<b>6 985</b>	<b>6 231</b>	<b>-13,2</b>	<b>-10,8</b>

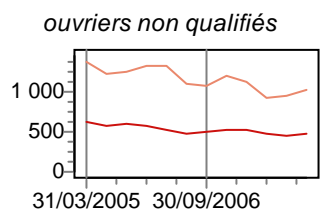
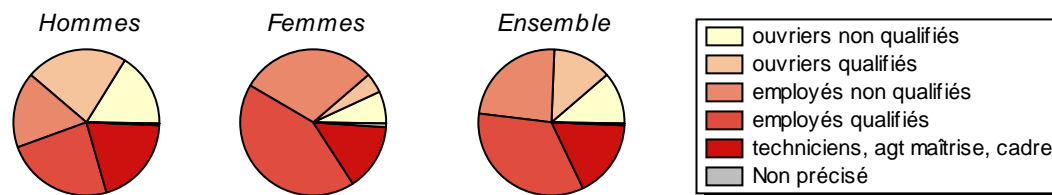
### DEFM Ensemble

niveau de qualification	4ème trimestre		évolution (en %)	
	2006	2007	05/06	06/07
ouvriers non qualifiés	1 739	1 518	-8,9	-12,7
ouvriers qualifiés	1 953	1 694	-17,6	-13,3
employés non qualifiés	3 208	3 053	-10,5	-4,8
employés qualifiés	4 812	4 414	-6,8	-8,3
techniciens, agts maîtrise, cadres	2 654	2 284	-14,6	-13,9
Non précisé	140	74	-25,1	-47,1
<b>Ensemble</b>	<b>14 506</b>	<b>13 037</b>	<b>-11,1</b>	<b>-10,1</b>

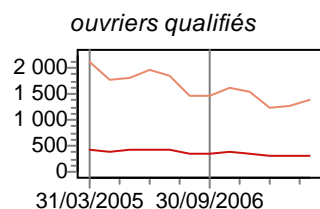
### DEFM Femmes

niveau de qualification	4ème trimestre		évolution (en %)	
	2006	2007	05/06	06/07
ouvriers non qualifiés	538	483	-6,1	-10,2
ouvriers qualifiés	365	309	-14,3	-15,3
employés non qualifiés	2 169	2 043	-8,8	-5,8
employés qualifiés	3 209	2 902	-7,3	-9,6
techniciens, agts maîtrise, cadres	1 172	1 021	-11,9	-12,9
Non précisé	68	48	-34,6	-29,4
<b>Ensemble</b>	<b>7 521</b>	<b>6 806</b>	<b>-9,1</b>	<b>-9,5</b>

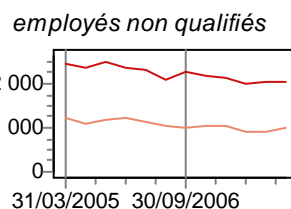
### Répartition par niveau de qualification au 4ème trimestre 2007



Part des femmes 31,8 %



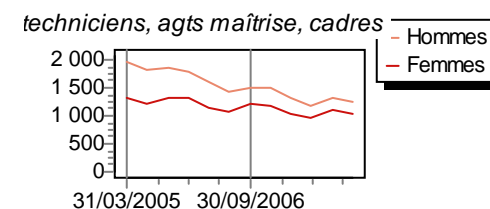
Part des femmes 18,2 %



Part des femmes 66,9 %



Part des femmes 65,7 %



Part des femmes 44,7 %

Source : ANPE

## Les familles professionnelles qui ont totalisé le plus de demandes d'emploi enregistrées de catégorie 1+2+3 (DEE) sur l'année mobile de janvier 2007 à décembre 2007

Familles professionnelles (FAP) Tri décroissant	janv. 05 à déc. 05		janv. 06 à déc. 06		janv. 07 à déc. 07		Evolution		Offres 2007	Ratio 2007 DEE/OEE
	DEE	%Femmes	DEE	%Femmes	DEE	%Femmes	05/06	06/07		
R1 Vendeurs	2 757	73,2	2 844	72,0	2 852	72,1	3,2	0,3	1 685	1,7
T4 Agents d'entretien	2 120	87,1	2 382	88,0	2 568	87,3	12,4	7,8	1 797	1,4
S2 Employés et A.M.T. hôtellerie	1 569	64,0	1 657	61,3	1 661	59,2	5,6	0,2	1 976	0,8
L0 Secrétaires	1 751	97,9	1 597	98,3	1 472	98,0	-8,8	-7,8	619	2,4
V4 Professions action soc., cultur. et sport.	1 345	64,1	1 361	66,3	1 443	65,1	1,2	6,0	1 031	1,4
T1 Employés de maison	1 419	95,9	1 419	97,0	1 425	96,0	0,0	0,4	710	2,0
T2 Assistants maternels	1 128	98,8	1 232	99,8	1 262	99,2	9,2	2,4	406	3,1
R0 Caissiers, employés de libre service	1 178	78,5	1 246	76,8	1 222	79,1	5,8	-1,9	804	1,5
J3 Conducteurs de véhicules	1 405	10,2	1 281	9,3	1 218	10,8	-8,8	-4,9	1 058	1,2
L2 Employés administr. d'entreprises	1 306	79,6	1 207	82,4	1 209	83,5	-7,6	0,2	812	1,5
<b>Total des 10 premières FAP</b>	<b>15 978</b>	<b>75,3</b>	<b>16 226</b>	<b>75,9</b>	<b>16 332</b>	<b>75,9</b>	<b>1,6</b>	<b>0,7</b>	<b>10 898</b>	<b>1,5</b>
<b>Total toutes FAP</b>	<b>40 268</b>	<b>50,9</b>	<b>39 449</b>	<b>51,6</b>	<b>38 130</b>	<b>52,3</b>	<b>-2,0</b>	<b>-3,3</b>	<b>29 532</b>	<b>1,3</b>

## Les familles professionnelles qui ont totalisé le plus d'offres d'emploi enregistrées de catégorie 1+2+3 (OEE) sur l'année mobile de janvier 2007 à décembre 2007

Familles professionnelles (FAP) Tri décroissant	Offres d'emploi enregistrées			Evolution		DEE		Ratio 2007 OEE/DEE
	janv. 05 à déc. 05	janv. 05 à déc. 06	janv. 07 à déc. 07	05/06	06/07	janv. 07 à déc. 07 DEE %Femmes		
A1 Maraîchers, jardiniers, viticulteurs	4 815	5 097	4 948	5,9	-2,9	1 014 21,8	4,9	
S2 Employés et A.M.T. hôtellerie	1 954	1 914	1 976	-2,0	3,2	1 661 59,2	1,2	
T4 Agents d'entretien	2 079	1 894	1 797	-8,9	-5,1	2 568 87,3	0,7	
R1 Vendeurs	1 767	1 380	1 685	-21,9	22,1	2 852 72,1	0,6	
J3 Conducteurs de véhicules	794	973	1 058	22,5	8,7	1 218 10,8	0,9	
V4 Professions action soc., cultur. et sport.	984	1 415	1 031	43,8	-27,1	1 443 65,1	0,7	
B4 Ouvriers qualif. bât. second oeuvre	1 003	1 044	995	4,1	-4,7	919 3,0	1,1	
S1 Cuisiniers	708	843	944	19,1	12,0	606 30,2	1,6	
L2 Employés administr. d'entreprises	697	698	812	0,1	16,3	1 209 83,5	0,7	
R0 Caissiers, employés de libre service	829	747	804	-9,9	7,6	1 222 79,1	0,7	
<b>Total des 10 premières FAP</b>	<b>15 630</b>	<b>16 005</b>	<b>16 050</b>	<b>2,4</b>	<b>0,3</b>	<b>14 712 59,5</b>	<b>1,1</b>	
<b>Total toutes FAP</b>	<b>27 575</b>	<b>29 037</b>	<b>29 532</b>	<b>5,3</b>	<b>1,7</b>	<b>38 130 52,3</b>	<b>0,8</b>	

LA COTE-D'OR (21)

## Publics prioritaires et minima sociaux -stocks

Stocks au 31/12/2007	CIE		CAE		CAV	
	Nb	%	Nb	%	Nb	%
<b>Ensemble au lieu de résidence</b>	165	100,0	1 185	100,0	1 070	100,0
CLD	138	83,6	721	60,8	671	62,7
CLD de 2 ans ou plus	89	53,9	342	28,9	429	40,1
Minima sociaux	7	4,2	31	2,6	1 033	96,5
Minima sociaux depuis 6 mois ou plus	7	4,2	20	1,7	870	81,3
RMI	6	3,6	15	1,3	753	70,4
RMI depuis 6 mois ou plus	6	3,6	8	0,7	///	///
ASS	<5	0,6	14	1,2	242	22,6
ASS depuis 6 mois ou plus	<5	0,6	10	0,8	///	///
API	0	0,0	<5	0,2	38	3,6
TH	31	18,8	97	8,2	97	9,1

Source : DARES

## Catégorie d'employeur -stocks

Stocks au 31/12/2007	CAE		CAV	
	Nb	%	Nb	%
<b>Ensemble au lieu de travail</b>	1 183	100,0	1 088	100,0
Collectivité territoriale	136	11,5	80	7,4
Associations	499	42,2	403	37,0
Etab. public ou autre	536	45,3	598	55,0

Source : DARES

## public - stocks

Stocks au 31/12/2007	CIE		CAE		CAV	
	Nb	%	Nb	%	Nb	%
<b>Ensemble au lieu de résidence</b>	165	100,0	1 185	100,0	1 070	100,0
dont Femmes	80	48,5	874	73,8	671	62,7
18 - 25 ans	0	0,0	359	30,3	64	6,0
26 - 49 ans	93	56,4	563	47,5	821	76,7
50 ans et plus	72	43,6	263	22,2	185	17,3

Source : DARES

## Catégorie d'employeur - CIE - stocks

Stocks au 31/12/2007	CIE	
	Nb	%
<b>Ensemble au lieu de travail</b>	169	100,0
Entreprise de moins de 10 salariés	87	51,5
Entreprise de 10 à 49 salariés	43	25,4
Entreprise de 50 salariés ou plus	39	23,1
Contrat à durée déterminée	27	16,0
Contrat à durée indéterminée	129	76,3
Contrat nouvelle embauche	13	7,7

Source : DARES



# Projection indicative à un an du chômage de longue durée

LA COTE-D'OR (21)

## "EFFET COHORTE"

### DEFM Hommes Cat 1

Ancienneté	Déc. 2006	Déc. 2007	Taux de passage	Projection Déc. 2008	Évolution 05/06	Évolution 06/07
<1 an	4 999	4 636				
1-2 ans	1 135	879	17,58	815	-22,6	-7,3
2 ans et plus	851	716	63,08	555	-15,9	-22,6
CLD	1 986	1 595	31,91	1 370	-19,7	-14,1

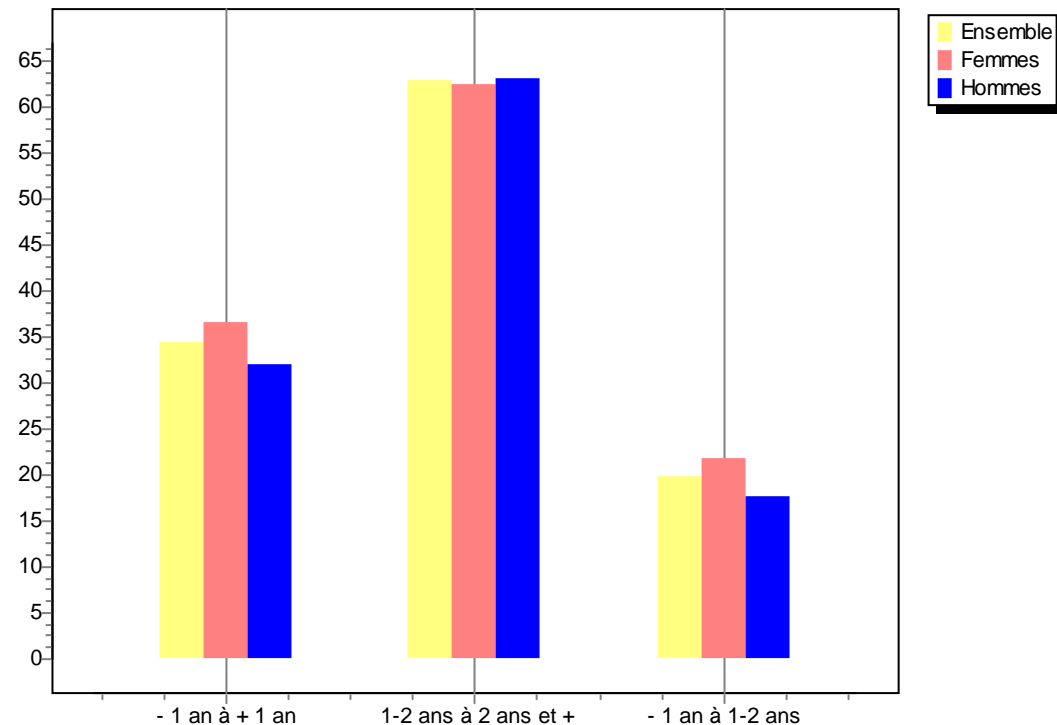
### DEFM Femmes Cat 1

Ancienneté	Déc. 2006	Déc. 2007	Taux de passage	Projection Déc. 2008	Évolution 05/06	Évolution 06/07
<1 an	5 330	4 859				
1-2 ans	1 260	1 159	21,74	1 057	-8,0	-8,8
2 ans et plus	931	788	62,54	725	-15,4	-8,0
CLD	2 191	1 947	36,53	1 781	-11,1	-8,5

### DEFM Ensemble Cat 1

Ancienneté	Déc. 2006	Déc. 2007	Taux de passage	Projection Déc. 2008	Évolution 05/06	Évolution 06/07
<1 an	10 329	9 495				
1-2 ans	2 395	2 038	19,73	1 873	-14,9	-8,1
2 ans et plus	1 782	1 504	62,80	1 280	-15,6	-14,9
CLD	4 177	3 542	34,29	3 153	-15,2	-11,0

Taux de passage entre Déc. 2006 et Déc. 2007



SOURCE : ANPE

En prenant l'hypothèse du maintien des taux de passage entre tranches de durée d'ancienneté d'une année sur l'autre, on peut calculer le nombre des chômeurs de longue durée d'une tranche de durée supplémentaire selon l'expression suivante :  $CLD > 2 \text{ ans (année } n+1) = CLD \text{ 1-2 ans (année } n) * (CLD > 2 \text{ ans (année } n) / CLD \text{ 1-2 ans (année } n-1))$

Nota bene : ces fiches sont proposées à titre purement indicatif pour cibler et repérer des catégories de publics en plus grande difficulté