

# La Maison De l'Emploi et de la Formation du Bassin d'Emploi Dijonnais

*(Découpage cantonal et communal)*



**Données de cadrage sur :**

- la démographie
- l'emploi
- le chômage

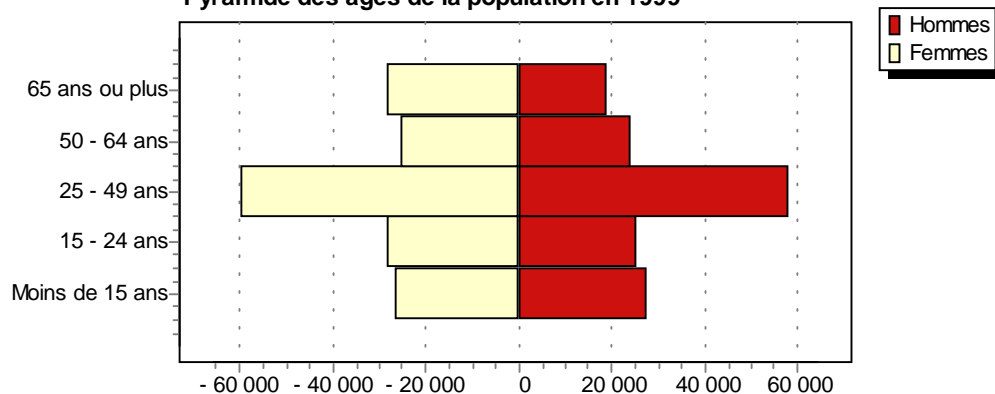
## Dynamisme démographique

	1982	1990	1999	Taux de variation annuel (%)	
				1982 - 1990	1990 - 1999
Population sans double compte	295 459	312 252	322 438	0,7	0,4
Solde naturel	-	16 787	14 799	0,7	0,5
Solde apparent entrées - sorties	-	6	-4 613	0,0	-0,2

## Densité de population

Indicateurs 1999	
Densité (en habitants / km <sup>2</sup> )	130,5
Part de population urbaine (en %)	82,8

Pyramide des âges de la population en 1999

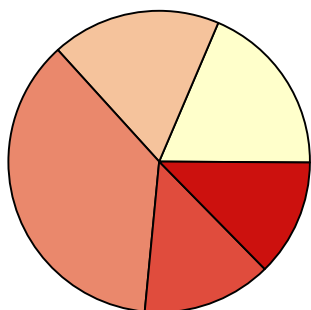


## Structure par âge de la population totale en 1999

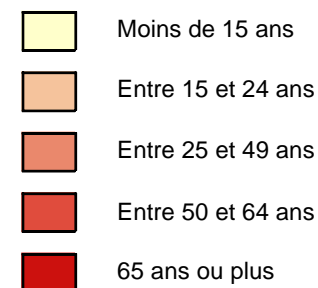
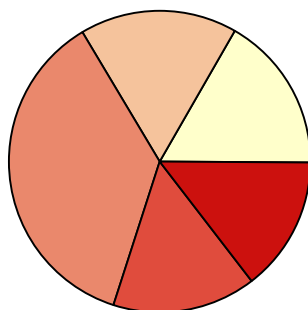
Classes d'âge	Nombre	%
Moins de 15 ans	54 202	16,8
Entre 15 et 24 ans	53 802	16,7
Entre 25 et 49 ans	117 760	36,5
Entre 50 et 64 ans	49 704	15,4
65 ans ou plus	47 239	14,6
<b>Total</b>	<b>322 707</b>	<b>100,0</b>
Taux de dynamisme démographique (*)	1,15	

(\*) Moins de 15 ans / 65 ans ou plus

Structure par âge en 1990



Structure par âge en 1999

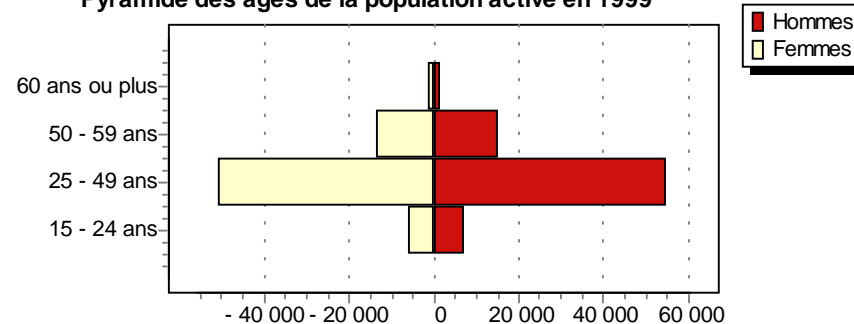


Source : INSEE - Recensement de la population - Exploitation exhaustive

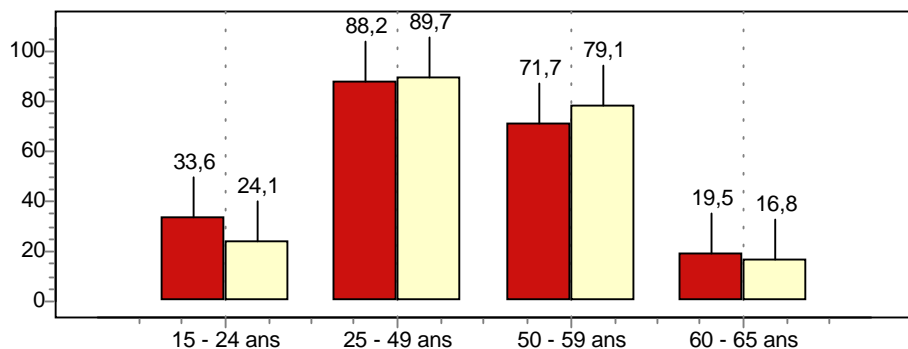
## Indicateurs d'activité

	1990	1999	Taux d'accroissement annuel
Population active totale	144 325	150 003	0,4
dont population active occupée	128 344	132 622	0,4
Taux d'activité 15 - 64 ans (en %)	67,2	67,6	

## Pyramide des âges de la population active en 1999



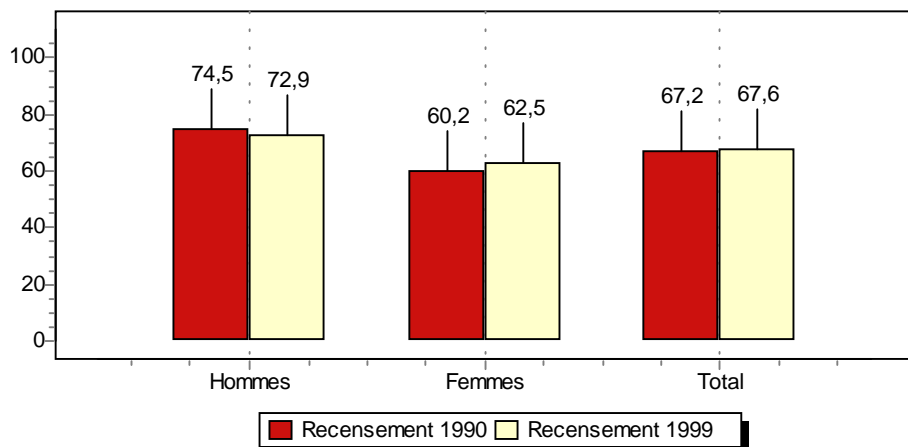
## Taux d'activité par âge



## Structure par âge de la population active

Classes d'âge	1990		1999	
	Nombre	%	Nombre	%
15 - 24 ans	18 765	13,0	12 966	8,6
25 - 49 ans	100 642	69,7	105 671	70,4
50 - 59 ans	21 548	14,9	28 640	19,1
60 ans ou plus	3 370	2,3	2 726	1,8
<b>Total</b>	<b>144 325</b>	<b>100,0</b>	<b>150 003</b>	<b>100,0</b>

## Taux d'activité 15 - 64 ans par sexe



## Taux d'activité masculin et féminin par tranche d'âge

Classes d'âge	1990			1999		
	Hommes	Femmes	Total	Hommes	Femmes	Total
15 - 24 ans	37,1	30,4	33,6	28,0	20,7	24,1
25 - 49 ans	95,8	80,8	88,2	94,9	84,7	89,7
50 - 59 ans	83,6	60,1	71,7	85,0	73,2	79,1
60 - 64 ans	21,9	17,5	19,5	17,5	16,1	16,8
<b>Total</b>	<b>74,5</b>	<b>60,2</b>	<b>67,2</b>	<b>72,9</b>	<b>62,5</b>	<b>67,6</b>

### Définitions :

- La population active comprend la population active ayant un emploi, les chômeurs et les militaires du contingent.

- Le taux d'activité est le pourcentage de personnes actives dans la population pour une classe d'âge donnée.

**Imposition sur le revenu de la population**

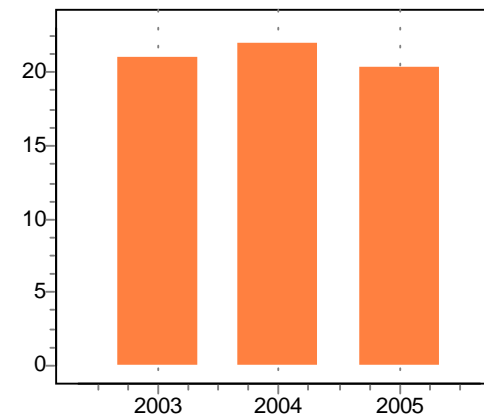
	2002		2004		Evolution sur 2 ans
	Nombre	%	Nombre	%	
Foyers fiscaux imposés	100 264	58,1	102 238	57,7	2,0
Foyers fiscaux	172 543	100,0	177 323	100,0	2,8
Montant moyen du revenu net imposable (Euros)	16 006,97		17 006,64		6,2
des foyers fiscaux imposés(Euros)	22 677,46		24 221,93		6,8

Source : DGI

**Allocataires CAF**

	2003	2004	2005
Nombre d'allocataires	60 317	61 010	63 097
Personnes couvertes	145 390	147 186	153 959
Nombre d'allocataires à bas revenus	12 625	13 365	12 807
Personnes couvertes par les allocataires à bas revenus	26 943	27 973	25 811

Source : CAF

**Part des allocataires à bas revenus**


Source : CAF

**Population CAF bénéficiaire des minima sociaux**

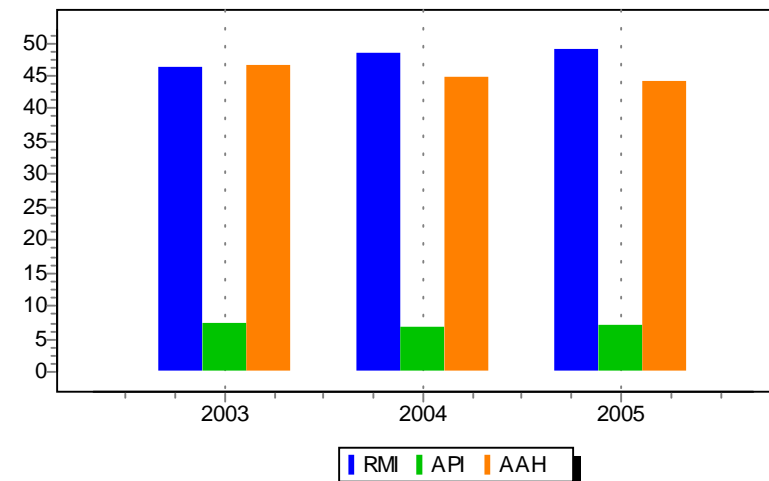
Cadrage et représentativité (%)	2003	2004	2005
Part des allocataires RMI, AAH, API parmi les allocataires CAF	14,1	15,1	15,2
Taux de couverture ménage des allocataires RMI, API, AAH	6,2	6,7	7,1
Taux de couverture population des personnes couvertes RMI, API, AAH	4,6	4,9	5,1

Sources : CAF-INSEE RP

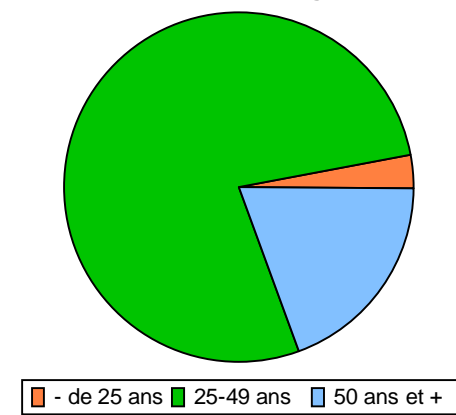
**Population CAF par minima sociaux- Bénéficiaires RMI**

Bénéficiaires du RMI	2004		2005		Evolution annuelle (%)
	Nombre	%	Nombre	%	
Allocataires du RMI	4 459	7,3	4 704	7,5	5,5
Allocataires du RMI seul	1 438	32,2	1 554	33,0	8,1
Allocataires du RMI depuis au moins 2 ans	2 276	51,0	2 430	51,7	6,8
Allocataires du RMI et d'aide au logement	1 704	38,2	1 809	38,5	6,2
Population couverte par le RMI	8 254		8 466		2,6
Répartition par tranches d'âge					
moins de 25 ans	154	3,5	144	3,1	-6,5
de 25 à 49 ans	3 442	77,2	3 640	77,4	5,8
50 ans et plus	863	19,4	919	19,5	6,5

Source : CAF

**Structure de la population CAF sous minima sociaux**


Source : CAF

**Bénéficiaires RMI par âge en 2005**


Source : CAF

**Population CAF par minima sociaux - Bénéficiaires de l'API**

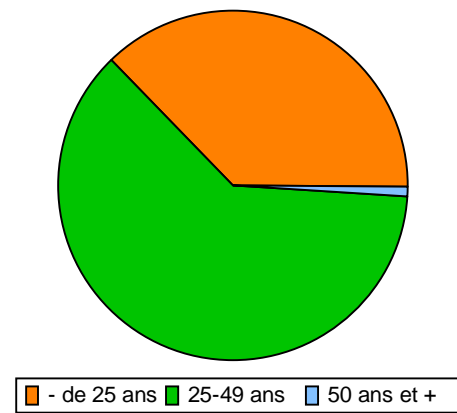
Bénéficiaires de l'API	2004		2005		Evolution annuelle (%)
	Nombre	%	Nombre	%	
Allocataires de l'API	618	1,0	669	1,1	8,3
Allocataires de l'API seule	27	4,4	30	4,5	11,1
Allocataires de l'API et d'aide au logement	21	3,4	30	4,5	42,9
Population couverte par l'API	1 673		1 813		8,4
Répartition par tranches d'âge					
moins de 25 ans	224	36,2	249	37,2	11,2
de 25 à 49 ans	385	62,3	414	61,9	7,5
50 ans et plus	9	1,5	6	0,9	-33,3

Source : CAF

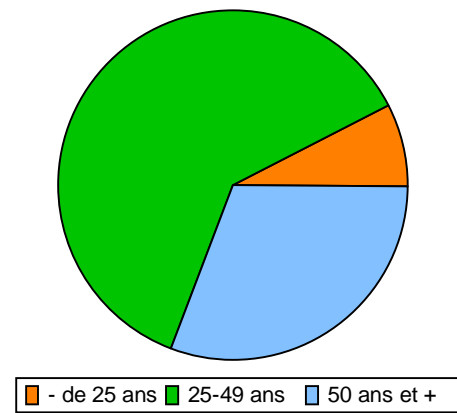
**Population CAF par minima sociaux - Bénéficiaires de l'AAH**

Bénéficiaires de l'AAH	2004		2005		Evolution annuelle (%)
	Nombre	%	Nombre	%	
Allocataires de l'AAH	4 125	6,8	4 244	6,7	2,9
Allocataires de l'AAH seule	1 584	38,4	1 577	37,2	-0,4
Allocataires de l'AAH et d'aide au logement	2 033	49,3	2 144	50,5	5,5
Population couverte par l'AAH	6 013		6 117		1,7
Répartition par tranches d'âge					
moins de 25 ans	339	8,2	325	7,7	-4,1
de 25 à 49 ans	2 581	62,6	2 605	61,4	0,9
50 ans et plus	1 205	29,2	1 313	30,9	9,0

Source : CAF

**Bénéficiaires API par âge en 2005**


Source : CAF

**Bénéficiaires AAH par âge en 2005**


Source : CAF

**Indicateurs de précarité - Taux de couverture**

<b>Taux de couverture "population" par minima sociaux (%)</b>	2003	2004	2005
<i>RMI (en référence à la population totale des 25-64 ans)</i>	4,4	4,9	5,1
<i>API (en référence à la population des femmes 15-49 ans)</i>	1,9	1,9	2,1
<i>AAH (en référence à la population totale des 15-59 ans)</i>	2,8	2,9	2,9

Source : CAF

**Indicateurs de précarité - Dépendance**

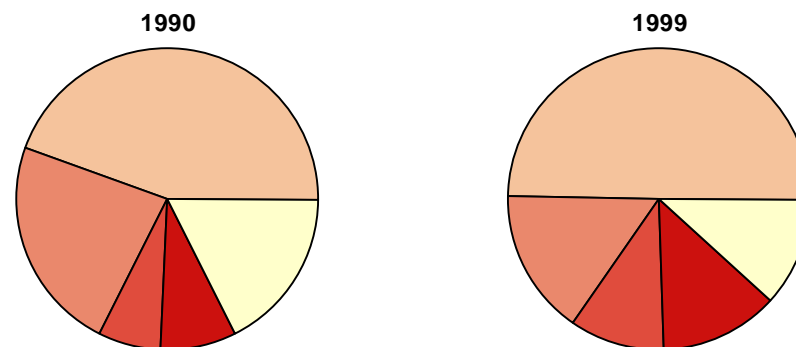
<b>Répartition des allocataires selon le taux de dépendance</b>	2004		2005	
	<i>Nombre</i>	<i>%</i>	<i>Nombre</i>	<i>%</i>
<i>Compris entre 50% et 74%</i>	2 598	4,3	2 740	4,3
<i>Compris entre 75% et 99%</i>	1 413	2,3	1 540	2,4
<i>Egal à 100%</i>	5 786	9,5	5 891	9,3

Source : CAF

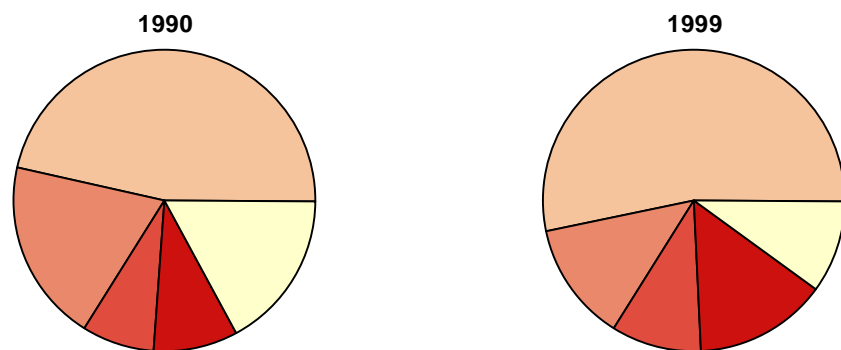
## Niveau de diplôme de la population des jeunes (15 à 30 ans)

	1990		1999	
	Nombre	%	Nombre	%
<i>Etudes en cours</i>	37 421	46,5	42 592	53,1
<i>Aucun diplôme, CEP, BEPC</i>	13 872	17,2	8 011	10,0
<i>CAP, BEP</i>	15 578	19,4	10 184	12,7
<i>Bac, brevet professionnel</i>	6 309	7,8	7 930	9,9
<i>Bac+2 et niveau supérieur</i>	7 318	9,1	11 462	14,3
<b>Total</b>	<b>80 498</b>	<b>100,0</b>	<b>80 179</b>	<b>100,0</b>

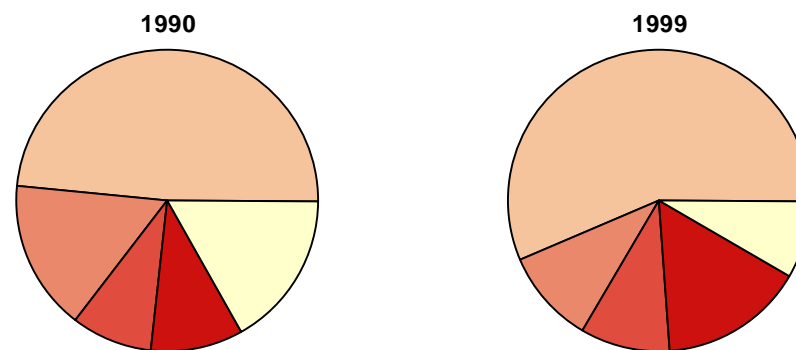
## Niveau de diplôme de la population des jeunes hommes



## Niveau de diplômes des jeunes



## Niveau de diplôme de la population des jeunes femmes

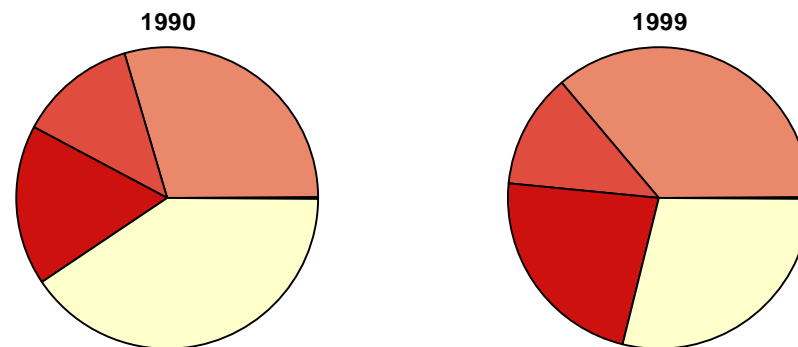


SOURCE : INSEE - Recensement de la population

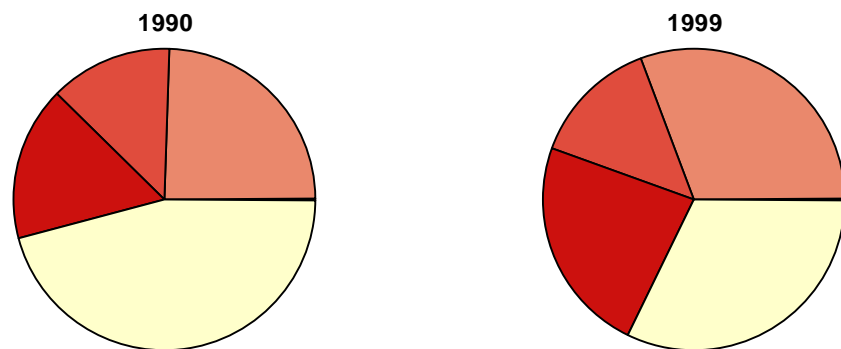
## Niveau de diplôme de la population des adultes (30 à 60 ans)

	1990		1999	
	Nombre	%	Nombre	%
<i>Etudes en cours</i>	310	0,3	326	0,3
<i>Aucun diplôme, CEP, BEPC</i>	54 704	46,0	41 221	32,3
<i>CAP, BEP</i>	28 949	24,4	39 046	30,6
<i>Bac, brevet professionnel</i>	15 561	13,1	17 262	13,5
<i>Bac+2 et niveau supérieur</i>	19 343	16,3	29 753	23,3
<b>Total</b>	<b>118 867</b>	<b>100,0</b>	<b>127 608</b>	<b>100,0</b>

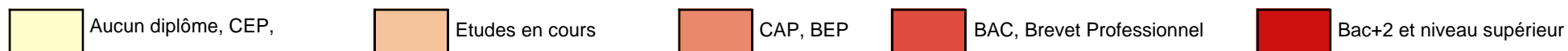
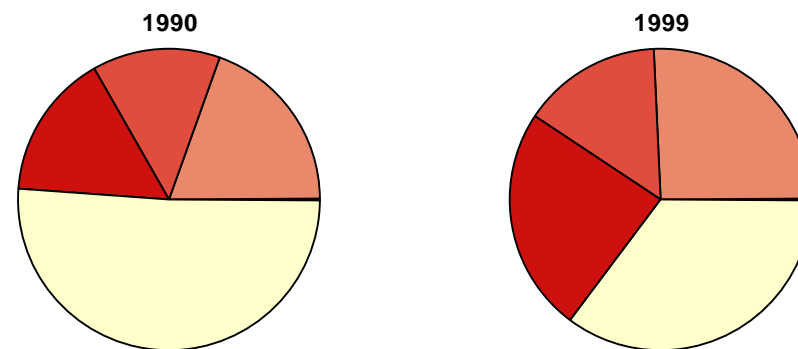
## Niveau de diplôme de la population des adultes hommes



## Niveau de diplômes des adultes



## Niveau de diplôme de la population des adultes femmes



SOURCE : INSEE - Recensement de la population

### L'emploi salarié (\*) et nombre d'établissements selon leur taille

Taille	Etablissements			2005		
	2005	Part (en %)	Evolution 03/05	2005	Part (en %)	Evolution 03/05
< 10 salariés	6 858	79,4	2,0	21 334	21,7	0,5
10 - 19 salariés	874	10,1	6,1	11 726	11,9	6,5
20 - 49 salariés	560	6,5	-0,2	17 215	17,5	-0,6
50 - 199 salariés	276	3,2	3,4	25 307	25,7	0,4
>= 200 salariés	64	0,7	8,5	22 756	23,1	1,0
<b>Ensemble</b>	<b>8 632</b>	<b>100,0</b>	<b>2,3</b>	<b>98 338</b>	<b>100,0</b>	<b>1,1</b>

Source : ASSEDIC

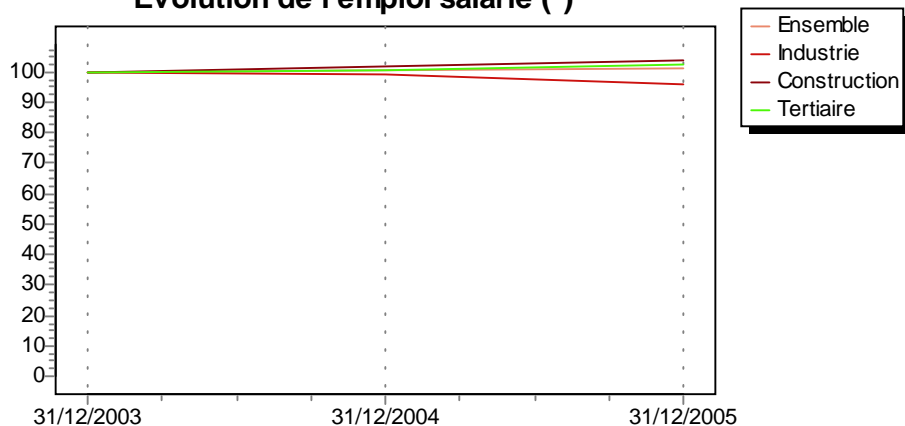
(\*) il s'agit de l'emploi salarié du secteur privé couvert par le champ ASSEDIC (hors agriculture)

### L'emploi salarié (\*) par secteur (NAF 4)

Secteur NAF 4	Effectifs 2005	Part 2005 (en %)	Evolution 03/05
Industrie	21 147	21,5	-4,1
Construction	8 593	8,7	3,8
Tertiaire	68 598	69,8	2,4
Autre	0	0,0	0,0
<b>Ensemble</b>	<b>98 338</b>	<b>100,0</b>	<b>1,1</b>

Source : ASSEDIC

### Evolution de l'emploi salarié (\*)



Source : ASSEDIC

## L'emploi salarié par secteur au 31/12/2005 : NES 36

NES 36	nombre d'établissements	Effectifs	Part des femmes (%)	NES 36	nombre d'établissements	Effectifs salariés	Part des femmes (%)
A0 - Agriculture, sylviculture et pêche	0	0	0,0	J1 - Commerce et réparation automobile	291	2 465	20,4
B0 - Industries agricoles et alimentaires	232	2 814	40,1	J2 - Commerce de gros	473	5 164	34,4
C1 - Industrie habillement cuir	7	69	60,9	J3 - Commerce de détail, réparations	1 263	10 593	65,3
C2 - Edition, imprimerie, reproduction	54	635	49,1	K0 - Transports	251	4 581	22,7
C3 - Indus. pharma./parfum/entretien	15	2 208	52,3	L0 - Activités financières	323	3 515	56,8
C4 - Industries équipement du foyer	54	965	53,0	M0 - Activités immobilières	656	1 784	62,3
D0 - Industrie automobile	12	1 760	15,7	N1 - Postes et Télécommunications	7	40	15,0
E1 - Construction navale, aéronautique et ferroviaire	2	49	14,3	N2 - Conseil et assistance	736	6 695	51,1
E2 - Industries de biens d'équipement mécaniques	98	2 319	15,0	N3 - Services opérationnels	406	10 569	45,1
E3 - Industries d'équipt. électriques/électroniques	66	1 202	25,6	N4 - Recherche et développement	20	186	69,9
F1 - Industrie des produits minéraux	42	503	22,1	P1 - Hôtels et restaurants	688	4 374	52,3
F2 - Industrie textile	5	37	35,1	P2 - Activités récréatives, culturelles/sportives	243	1 370	45,3
F3 - Industrie du bois et du papier	40	843	11,5	P3 - Services personnels et domestiques	347	1 191	78,8
F4 - Chimie, caoutchouc et plastique	44	2 158	24,4	Q1 - Education	180	1 956	61,8
F5 - Métallurgie et transformation des métaux	73	1 926	24,9	Q2 - Santé, Action sociale	726	10 517	81,3
F6 - Ind. des composants électriques/électroniques	24	3 039	39,2	R1 - Administration publique	33	2 339	76,1
G1 - Production de combustibles et de carburants	2	52	9,6	R2 - Activités associatives et extra territoriales	309	1 259	72,0
G2 - Production/distribution d'eau, gaz,électricité	16	568	16,0	Tous secteurs	8 632	98 338	46,2
H0 - Construction	894	8 593	9,8				

Source : ASSEDIC

# Secteurs dominants de la zone et secteurs en évolution

Maison De l'Emploi et de la Formation de Bourgogne : données sur la MDEF du bassin dijonnais

## SECTEURS DOMINANTS (au 31/12/2005)

secteurs d'activité (NES36)	effectifs salariés 2005	part dans la zone * 2005
J3 Commerce de détail, réparations	10 593	10,8
N3 Services opérationnels	10 569	10,7
Q2 Santé, action sociale	10 517	10,7
H0 Construction	8 593	8,7
N2 Conseil et assistance	6 695	6,8

(\*) Effectif du secteur rapporté à l'effectif tous secteurs resp. quelque soit le sexe et par sexe (en %)

## SECTEURS DOMINANTS - HOMMES

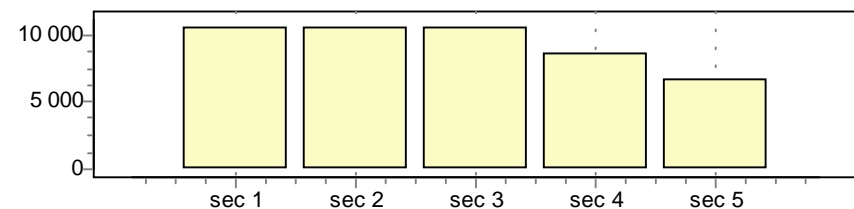
H0 Construction	7 751	14,6
N3 Services opérationnels	5 799	11,0
J3 Commerce de détail, réparations	3 678	6,9
K0 Transports	3 539	6,7
J2 Commerce de gros	3 388	6,4

## SECTEURS DOMINANTS - FEMMES

Q2 Santé, action sociale	8 552	18,8
J3 Commerce de détail, réparations	6 915	15,2
N3 Services opérationnels	4 770	10,5
N2 Conseil et assistance	3 424	7,5
P1 Hôtels et restaurants	2 286	5,0

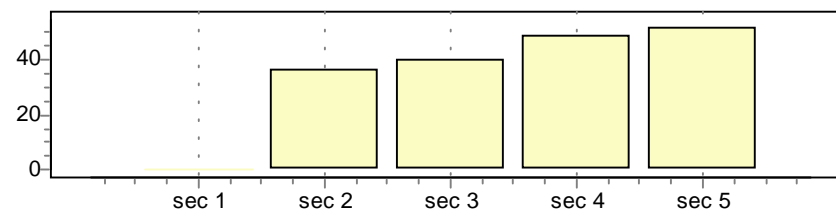
SOURCE: ASSEDIC - hors agriculture

## SECTEURS CONCERNES PAR LES PLUS FORTES HAUSSES (03/05)



Secteur	hausses nb emplois	part dans la zone (%)
sec 1 J3 Commerce de détail, réparations	10 593	10,8
sec 2 N3 Services opérationnels	10 569	10,7
sec 3 Q2 Santé, action sociale	10 517	10,7
sec 4 H0 Construction	8 593	8,7
sec 5 N2 Conseil et assistance	6 695	6,8

## SECTEURS CONCERNES PAR LES PLUS FORTES BAISSSES (03/05)



Secteur	baisses nb emplois	part dans la zone (%)
sec 1 A0 Agriculture, sylviculture et pêche	0	0,0
sec 2 F2 Industrie textile	37	0,0
sec 3 N1 Postes et télécommunications	40	0,0
sec 4 E1 Construction navale, aéronautique et ferroviaire	49	0,0
sec 5 G1 Production de combustibles et de carburants	52	0,1

# Structure des emplois et des activités salariées

Maison De l'Emploi et de la Formation de Bourgogne : données sur la MDEF du bassin dijonnais

## L'emploi par PCS (6 postes)

PCS	effectifs	évolution 90/99	part dans la zone
Agriculteurs exploitants	1 610	-30,5	1,1
Artisans, commerçants, chefs d'entreprise	7 338	-10,2	5,1
Cadres	19 511	16,7	13,4
Professions intermédiaires	37 428	21,5	25,8
Employés	44 284	8,6	30,5
Ouvriers	35 095	-10,5	24,2
Ensemble	145 266	5,2	100,0

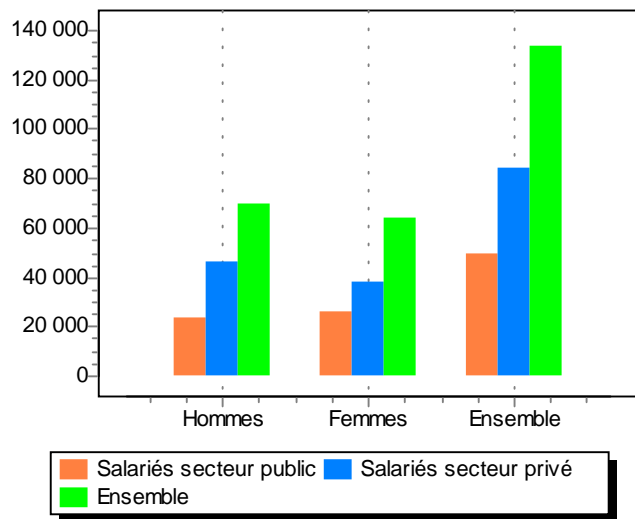
## L'emploi salarié par PCS

PCS	effectifs salariés	évolution 90/99	part dans la zone	% par âge		% femmes
				<25 ans	>=50 ans	
Cadres	17 458	17,4	13,1	1,3	30,4	34,6
Professions intermédiaires	36 537	20,9	27,4	5,0	20,8	48,0
Employés	44 284	8,6	33,2	9,3	19,0	74,7
Ouvriers	35 095	-10,5	26,3	10,6	18,1	20,2
Ensemble	133 374	6,6	100,0	7,4	20,8	47,8

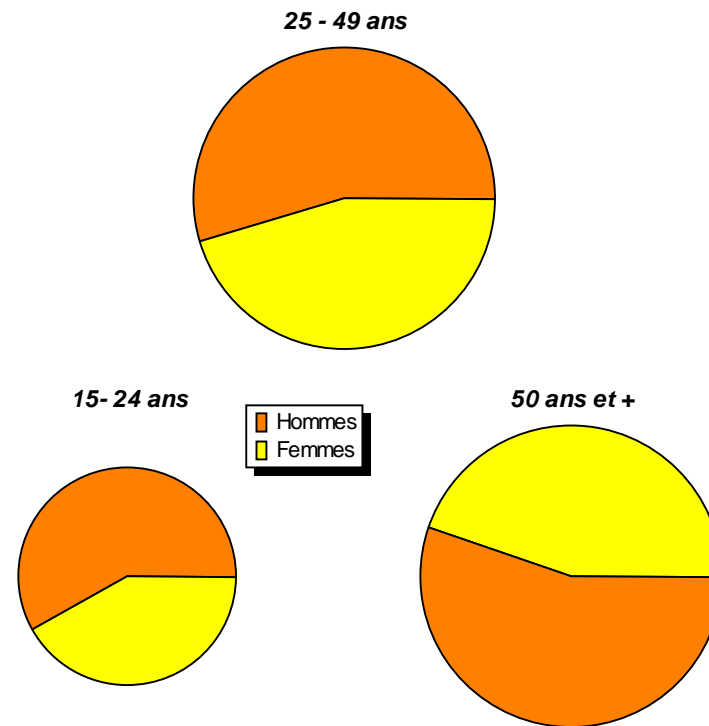
## L'emploi salarié par secteur (NAF 4)

Activité	effectifs salariés	évolution 90/99	part dans la zone	% par âge	
				<25 ans	>=50 ans
Agriculture	1 924	103,8	1,4	11,4	13,8
Industrie	23 378	-7,0	17,5	5,7	21,3
dont IAA	3 267	-10,3	2,4	11,0	16,8
Construction	7 126	-9,4	5,3	11,4	21,3
Tertiaire	100 946	10,7	75,7	7,5	20,7
dont services aux entreprises	16 760	22,1	12,6	9,0	16,9
dont services aux particuliers	7 361	11,9	5,5	19,3	15,7
	27 845	16,6	20,9	4,5	25,1
Ensemble	133 374	6,6	100,0	7,4	20,8

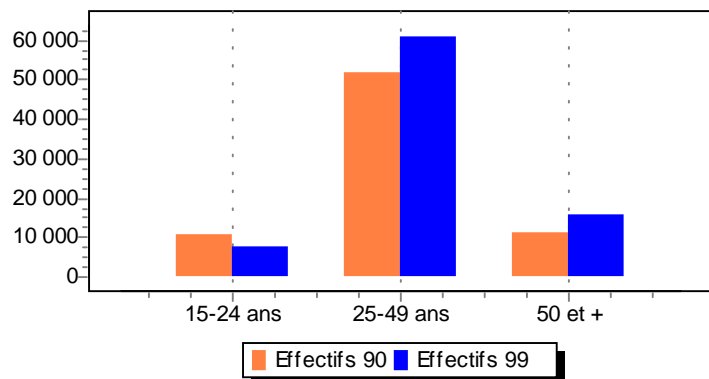
**Statut des salariés en 1999**



**Part des hommes et des femmes salariés du privé par âge - 1999**



**Age des salariés du privé 1990- 1999**



Lecture : ces données ne sont pas mesurées directement mais estimées sur la base d'un échantillon. Les indicateurs sont entachés d'une incertitude d'autant plus importante que les effectifs concernés sont plus faibles. C'est ainsi qu'un résultat de 1000 a 95 chances sur 100 de se trouver entre 870 et 1130. La calculatrice CORINTHE permet de s'assurer de la précision d'un agrégat, d'un pourcentage de structure ou d'un indice d'évolution. Attention : on ne peut pas tirer de conclusions de la comparaison de deux valeurs dont les intervalles de confiance se recoupent. Enfin la comparaison de l'emploi par activité entre les recensements de 1990 et 1999 est entachée d'une légère incertitude du fait d'une recodification a posteriori de l'activité du RP1990 en NAF, elle avait été initialement codée en NAP.

# Métiers de la zone, évolutions structurelles et métiers en évolution - FAP 22 - zones >= 50 000h

Maison De l'Emploi et de la Formation de Bourgogne : données sur la MDEF du bassin dijonnais

## LES EMPLOIS SALARIES PAR DOMAINE PROFESSIONNEL

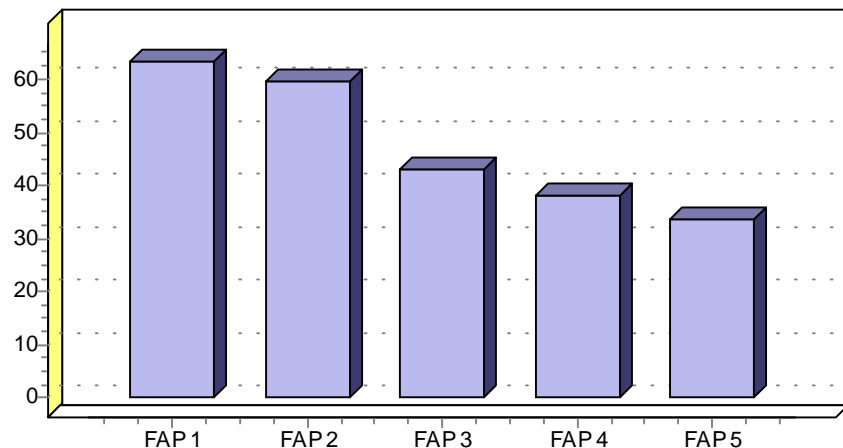
Famille professionnelle (22 postes)	effectifs salariés 1999	évolution 90/99	part dans la zone	% < 25 ans	tranche d'âges > 50 ans	% femmes
A Agriculture, Marine, Pêche	1 689	38,3	1,3	15,9	13,3	17,5
B Bâtiment, Travaux Publics	7 683	-17,8	5,8	10,2	21,7	2,9
C Electricité, Electronique	3 270	1,8	2,5	4,0	17,8	43,9
D Mécanique, Travail des Métaux	6 862	-13,1	5,1	12,2	19,1	15,4
E Industries de Process	6 173	1,3	4,6	8,7	18,2	32,3
F Industries Légères (Bois, Ind. Graphiques)	1 194	-13,7	0,9	7,4	19,9	27,9
G Maintenance	4 232	-6,0	3,2	5,8	20,2	2,3
H Ingénieurs et Cadres de l'Industrie	697	12,4	0,5	0,0	31,4	6,3
J Tourisme et Transports	11 171	1,7	8,4	7,1	17,9	15,1
K Artisanat	751	43,3	0,6	11,3	12,5	49,8
L Gestion Administration	12 385	-2,2	9,3	4,5	20,8	78,5
M Informatique	1 412	59,7	1,1	6,1	12,3	21,5
N Etudes et Recherche	1 438	63,4	1,1	1,7	23,5	24,8
P Fonction Publique et Professions Juridiques	14 015	1,9	10,5	2,4	27,5	65,8
Q Banques et Assurances	4 892	4,0	3,7	1,8	25,7	61,5
R Commerce	12 840	17,1	9,6	10,7	15,2	52,9
S Hôtellerie, Restauration, Alimentation	4 457	12,8	3,3	26,5	11,0	40,6
T Services aux Particuliers	17 707	21,4	13,3	8,5	21,7	63,4
U Communication, Information, Spectacle	1 155	33,7	0,9	4,5	16,3	39,8
V Santé, Actions Sociale, Culturelle et Sportive	11 090	26,3	8,3	7,2	17,1	77,4
W Enseignement	8 130	14,4	6,1	1,6	33,9	57,4
X Politique Religion	131	-27,2	0,1	0,0	53,4	21,4
Ensemble	133 374	6,6	100,0	7,4	20,8	47,8

SOURCE : INSEE RP 90 et 99 - exploitation au 1/4 - au lieu de travail

# Métiers de la zone, évolutions structurelles et métiers en évolution - FAP 22 - zones $\geq 50\ 000h$

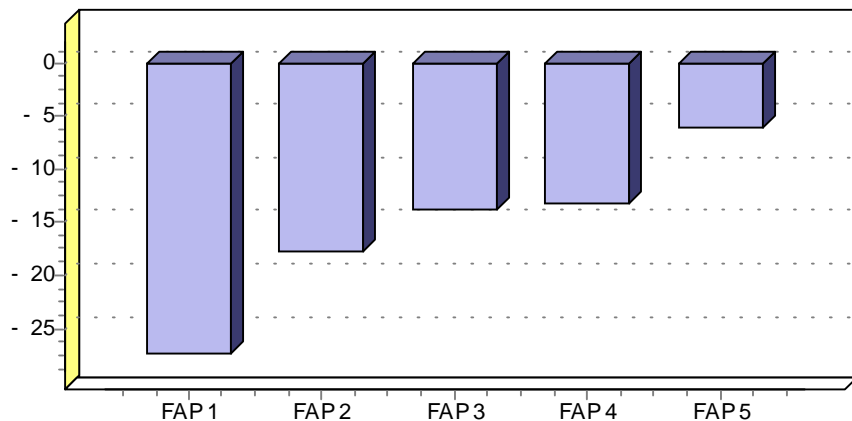
Maison De l'Emploi et de la Formation de Bourgogne : données sur la MDEF du bassin dijonnais

## EVOLUTIONS DES METIERS EN PLUS FORTES HAUSSES : 1990 - 1999



FAP	effectifs salariés 1999	évolution 90/99	part dans la zone	
FAP 1	N Etudes et Recherche	1 438	63,4	1,1
FAP 2	M Informatique	1 412	59,7	1,1
FAP 3	K Artisanat	751	43,3	0,6
FAP 4	A Agriculture, Marine, Pêche	1 689	38,3	1,3
FAP 5	U Communication, Information, Spectacle	1 155	33,7	0,9

## EVOLUTIONS DES METIERS EN PLUS FORTES BAISES : 1990 - 1999



FAP	effectifs salariés 1999	évolution 90/99	part dans la zone	
FAP 1	X Politique Religion	131	-27,2	0,1
FAP 2	B Bâtiment, Travaux Publics	7 683	-17,8	5,8
FAP 3	F Industries Légères (Bois, Ind. Graphiques)	1 194	-13,7	0,9
FAP 4	D Mécanique, Travail des Métaux	6 862	-13,1	5,1
FAP 5	G Maintenance	4 232	-6,0	3,2

SOURCE : INSEE RP 90 et 99 - exploitation au 1/4 - au lieu de travail

Lecture : ces données ne sont pas mesurées directement mais estimées sur la base d'un échantillon. Les indicateurs sont entachés d'une incertitude d'autant plus importante que les effectifs concernés sont plus faibles. C'est ainsi qu'un résultat de 1000 a 95 chances sur 100 de se trouver entre 870 et 1130. La calculatrice CORINTHE permet de s'assurer de la précision d'un agrégat, d'un pourcentage de structure ou d'un indice d'évolution. Attention : on ne peut pas tirer de conclusions de la comparaison de deux valeurs dont les intervalles de confiance se recoupent.

## LES EMPLOIS SALARIES PAR PCS

PCS	effectifs salariés 1999	évolution 90/99	part dans la zone	% tranche d'âges		% femmes
				< 25 ans	> 50 ans	
Professions Libérales	171	58,3	0,1	0,0	28,1	71,9
Cadres de la Fonction Publique	9 586	23,6	7,2	1,7	33,3	44,1
Cadres d'Entreprise	7 701	9,8	5,8	0,7	26,9	21,9
Professions Intermédiaires, Fonction Publique	15 680	11,0	11,8	4,7	23,0	68,5
Professions Intermédiaires, Adm. et Comm. Entreprises	11 088	38,3	8,3	4,8	18,7	48,5
Techniciens	6 520	34,6	4,9	7,5	16,2	18,1
Contremaîtres, Agents de Maîtrise	3 249	0,5	2,4	2,4	27,1	6,7
Employés de la Fonction Publique	19 382	9,4	14,5	6,6	20,2	64,9
Employés Administratifs d'Entreprise	11 281	-10,4	8,5	5,2	18,6	83,3
Employés de Commerce	5 830	10,4	4,4	17,7	11,9	77,8
Pers. Serv. Directs aux Particuliers	7 791	49,5	5,8	15,8	22,1	84,2
Ouvriers Qualifiés	21 366	-4,6	16,0	7,8	18,6	10,3
Ouvriers Non Qualifiés	12 922	-19,9	9,7	15,0	17,8	36,5
Ouvriers Agricoles	807	14,6	0,6	16,7	13,4	21,2
Ensemble	133 374	6,6	100,0	7,4	20,8	47,8

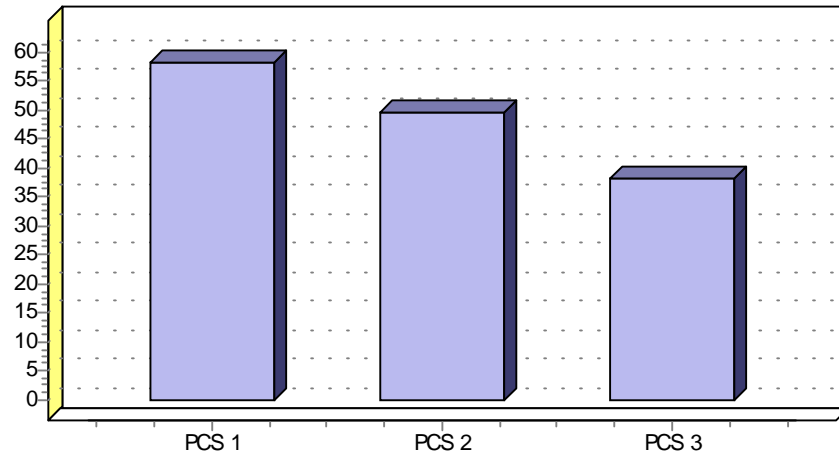
SOURCE : INSEE RP 90 et 99 - exploitation au 1/4 - au lieu de travail

-

# Métiers de la zone, évolutions structurelles et métiers en évolution - FAP 22 - zones $\geq 50\ 000h$

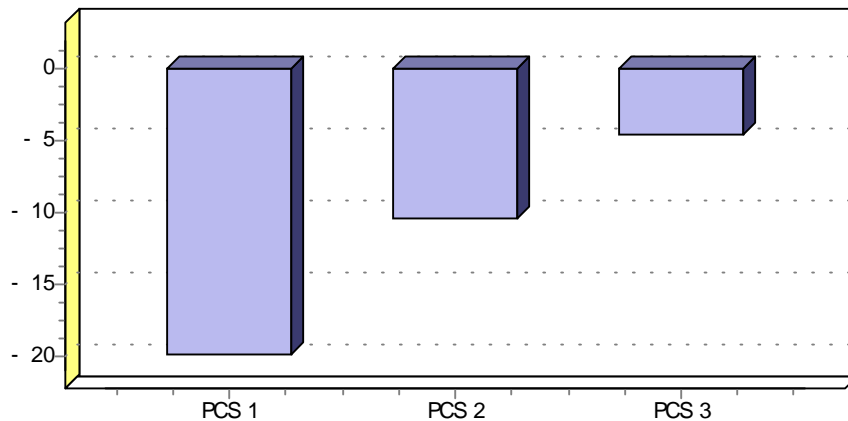
Maison De l'Emploi et de la Formation de Bourgogne : données sur la MDEF du bassin dijonnais

**EVOLUTIONS DES PCS EN PLUS FORTES HAUSSES : 1990 - 1999**



PCS	effectifs salariés 1999	évolution 90/99	part dans la zone	
PCS 1	Professions Libérales	171	58,3	0,1
PCS 2	Pers. Serv. Directs aux Particuliers	7 791	49,5	5,8
PCS 3	Professions Intermédiaires, Adm. et Comm. Entreprises	11 088	38,3	8,3

**EVOLUTIONS DES PCS EN PLUS FORTES BAISES : 1990 - 1999**



PCS	effectifs salariés 1999	évolution 90/99	part dans la zone	
PCS 1	Ouvriers Non Qualifiés	12 922	-19,9	9,7
PCS 2	Employés Administratifs d'Entreprise	11 281	-10,4	8,5
PCS 3	Ouvriers Qualifiés	21 366	-4,6	16,0

SOURCE : INSEE RP 90 et 99 - exploitation au 1/4 - au lieu de travail

Lecture : ces données ne sont pas mesurées directement mais estimées sur la base d'un échantillon. Les indicateurs sont entachés d'une incertitude d'autant plus importante que les effectifs concernés sont plus faibles. C'est ainsi qu'un résultat de 1000 a 95 chances sur 100 de se trouver entre 870 et 1130. La calculatrice CORINTHE permet de s'assurer de la précision d'un agrégat, d'un pourcentage de structure ou d'un indice d'évolution. Attention : on ne peut pas tirer de conclusions de la comparaison de deux valeurs dont les intervalles de confiance se recoupent.

# Principaux métiers de la zone et métiers en évolution -FAP 22-ZONES>=80 000 H

Maison De l'Emploi et de la Formation de Bourgogne : données sur la MDEF du bassin dijonnais

## **Principaux métiers**

Familles professionnelles (22 postes)	effectifs salariés 1999	part dans la zone	% < 25 ans	tranches 25-49 ans	d'âge > 50 ans
T Services aux Particuliers	17 707	13,3	8,5	69,8	21,7
P Fonction Publique et Professions Juridiques	14 015	10,5	2,4	70,1	27,5
R Commerce	12 840	9,6	10,7	74,1	15,2
L Gestion Administration	12 385	9,3	4,5	74,7	20,8
J Tourisme et Transports	11 171	8,4	7,1	75,0	17,9

## **Principaux métiers masculins**

J Tourisme et Transports	9 479	13,6	7,0	74,5	18,5
B Bâtiment, Travaux Publics	7 458	10,7	10,3	67,7	22,0
T Services aux Particuliers	6 486	9,3	9,6	73,3	17,1
R Commerce	6 053	8,7	6,7	76,4	16,8
D Mécanique, Travail des Métaux	5 803	8,3	14,0	67,6	18,4

## **Principaux métiers féminins**

T Services aux Particuliers	11 221	17,6	7,8	67,8	24,4
L Gestion Administration	9 718	15,3	5,0	75,8	19,2
P Fonction Publique et Professions Juridiques	9 215	14,5	2,7	71,2	26,2
V Santé, Actions Sociale, Culturelle et Sportive	8 585	13,5	6,9	76,4	16,7
R Commerce	6 787	10,7	14,2	72,0	13,8

Source : INSEE - RP 90 et 99 - exploitation au 1/4 - au lieu de travail



# EM3 - Structure des emplois salariés par métier - spécificité de la zone

Maison De l'Emploi et de la Formation de Bourgogne : données sur la MDEF du bassin dijonnais

## Structure des emplois salariés par domaine professionnel - spécificité de la zone

Familles professionnelles (22 postes)	Effectifs salariés 1999	Part dans la zone	Indice de spécificité de la représentation de la FAP (1)	Indice de spécificité de la féminisation de la FAP (2)	Indice de spécificité du vieillissement de la FAP (3)
A Agriculture, Marine, Pêche	1 689	1,3	46,2	93,9	104,4
B Bâtiment, Travaux Publics	7 683	5,8	88,8	125,6	113,1
C Electricité, Electronique	3 270	2,5	130,5	117,9	92,5
D Mécanique, Travail Des Métaux	6 862	5,1	76,8	140,2	118,1
E Industries De Process	6 173	4,6	75,6	110,4	100,4
F Industries Légères (Bois, Ind. Graphique)	1 194	0,9	38,7	69,4	110,4
G Maintenance	4 232	3,2	101,2	83,6	96,9
H Ingénieurs Et Cadres De L'Industrie	697	0,5	104,3	105,8	116,7
J Tourisme Et Transport	11 171	8,4	96,6	98,1	98,7
K Artisanat	751	0,6	81,2	100,5	110,6
L Gestion, Administration	12 385	9,3	109,5	96,9	102,7
M Informatique	1 412	1,1	168,7	95,0	99,1
N Etudes Et Recherche	1 438	1,1	177,7	134,2	105,0
P Fonction Publique Et Professions Juridiques	14 015	10,5	133,2	96,7	104,5
Q Banques Et Assurances	4 892	3,7	142,9	101,8	105,7
R Commerce	12 840	9,6	110,8	93,4	99,2
S Hôtellerie, Restauration, Alimentation	4 457	3,3	90,3	92,4	93,4
T Services Aux Particuliers	17 707	13,3	92,7	89,0	92,2
U Communications, Information, Spectacle	1 155	0,9	142,1	107,2	95,5
V Santé, Action Sociale, Culturelle Et Sportive	11 090	8,3	111,9	96,5	112,8
W Enseignement	8 130	6,1	108,0	93,8	111,6
X Politique, Religion	131	0,1	53,1	75,9	102,8
Ensemble	133 374	100,0	100,0	101,4	104,8

(1) Indice de spécificité de la zone par rapport à la région :

Part de la FAP dans la zone / part de la FAP dans la région

(2) Indice de spécificité de la zone par rapport à la région :

Part des femmes dans la FAP pour la zone / part des femmes dans la FAP pour la région

(3) Indice de spécificité de la zone par rapport à la région :

Part des salariés de 50 ans et + dans la FAP pour la zone / part des salariés de 50 ans et + dans la

FAP pour la région

Plus l'indice est éloigné de 100, plus la représentation de la FAP dans la zone (resp, le niveau de féminisation de la FAP, ou le vieillissement de la FAP) est différente de celle de la région. Elle est sur-représentée si elle est >100, elle est sous-représentée si elle est < 100.

SOURCE : INSEE RP 90 et 99 - exploitation au 1/4 - au lieu de travail

Lecture : ces données ne sont pas mesurées directement mais estimées sur la base d'un échantillon. Les indicateurs sont entachés d'une incertitude d'autant plus importante que les effectifs concernés sont plus faibles. C'est ainsi qu'un résultat de 1000 a 95 chances sur 100 de se trouver entre 870 et 1130. La calculatrice CORINTHE permet de s'assurer de la précision d'un agrégat, d'un pourcentage de structure ou d'un indice d'évolution. Attention : on ne peut pas tirer de conclusions de la comparaison de deux valeurs dont les intervalles de confiance se recoupent.



## Les emplois salariés selon l'activité

Activités (16 postes)	Effectifs 1999	Part dans la zone		% tranches d'âge	
		en 1990	en 1999	- 25 ans	50 ans et +
A Agriculture, Sylviculture Et Pêche	1 924	0,8	1,4	11,4	13,8
B Industries Agricoles Et Alimentaires	3 267	2,9	2,4	11,0	16,8
C Industries Des Biens De Consommation	4 347	4,1	3,3	3,7	21,8
D Industrie Automobile	1 353	0,8	1,0	8,1	21,8
E Industries Des Biens D'Equipement	3 274	2,5	2,5	6,8	21,5
F Industries Des Biens Intermédiaires	10 132	9,1	7,6	4,5	22,9
G Energie	1 005	0,7	0,8	2,2	17,0
H Construction	7 126	6,3	5,3	11,4	21,3
J Commerce	15 356	12,5	11,5	11,9	14,8
K Transports	7 550	6,5	5,7	4,1	19,3
L Activités Financières	4 531	3,7	3,4	2,2	23,4
M Activités Immobilières	1 314	1,5	1,0	4,3	29,2
N Services Aux Entreprises	16 760	11,0	12,6	9,0	16,9
P Services Aux Particuliers	7 361	5,3	5,5	19,3	15,7
Q Education, Santé, Action Sociale	27 845	19,1	20,9	4,5	25,1
R Administration	20 229	13,4	15,2	5,2	23,8
Ensemble	133 374	100,0	100,0	7,4	20,8

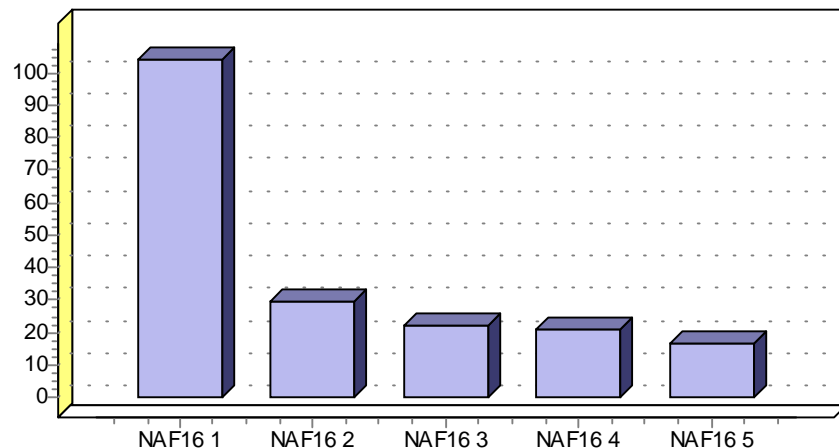
Source : INSEE - RP 90 et 99 - exploitation au 1/4 - au lieu de travail



# Activités de la zone, évolutions structurelles et vieillissement - NAF 16 - Zones >=50 000 H

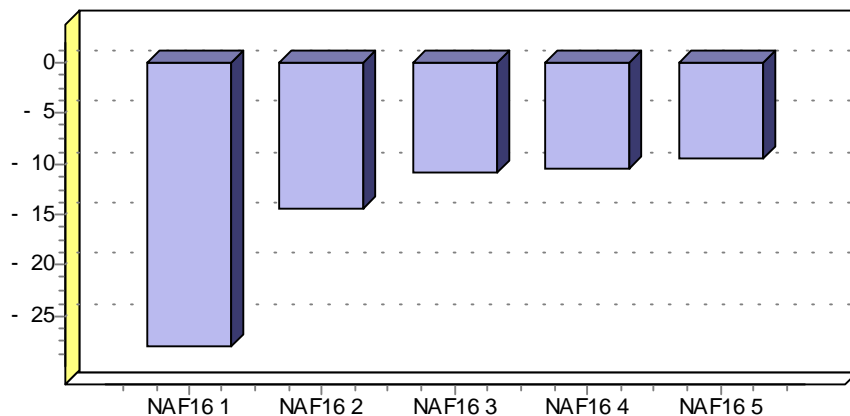
Maison De l'Emploi et de la Formation de Bourgogne : données sur la MDEF du bassin dijonnais

**EVOLUTIONS DES ACTIVITES EN PLUS FORTES HAUSSES : 1990 - 1999**



NAF16	effectifs 1999	évolution 90/99	part dans la zone
NAF16 1 A Agriculture, Sylviculture Et Pêche	1 924	103,8	1,4
NAF16 2 D Industrie Automobile	1 353	29,6	1,0
NAF16 3 N Services Aux Entreprises	16 760	22,1	12,6
NAF16 4 R Administration	20 229	21,0	15,2
NAF16 5 Q Education, Santé, Action Sociale	27 845	16,6	20,9

**EVOLUTIONS DES ACTIVITES EN PLUS FORTES BAISSSES : 1990 - 1999**



NAF16	effectifs 1999	évolution 90/99	part dans la zone
NAF16 1 M Activités Immobilières	1 314	-28,0	1,0
NAF16 2 C Industries Des Biens De Consommation	4 347	-14,4	3,3
NAF16 3 F Industries Des Biens Intermédiaires	10 132	-10,7	7,6
NAF16 4 B Industries Agricoles Et Alimentaires	3 267	-10,3	2,4
NAF16 5 H Construction	7 126	-9,4	5,3

Lecture : ces données ne sont pas mesurées directement mais estimées sur la base d'un échantillon. Les indicateurs sont entachés d'une incertitude d'autant plus importante que les effectifs concernés sont plus faibles. C'est ainsi qu'un résultat de 1000 a 95 chances sur 100 de se trouver entre 870 et 1130. La calculatrice CORINTHE permet de s'assurer de la précision d'un agrégat, d'un pourcentage de structure ou d'un indice d'évolution. Attention : on ne peut pas tirer de conclusions de la comparaison de deux valeurs dont les intervalles de confiance se recoupent. Enfin, la comparaison de l'emploi par activité entre les recensements de 1990 et 1999 est entachée d'une légère incertitude du fait d'une recodification a posteriori de l'activité du RP 90 en NAF, elle avait initialement été codée en NAP.

Source : INSEE - RP 90 et 99 - exploitation au 1/4 - au lieu de travail



# Féminisation des emplois - FAP 22 - zones >=50 000 h

Maison De l'Emploi et de la Formation de Bourgogne : données sur la MDEF du bassin dijonnais

## LES EMPLOIS SALARIES PAR DOMAINE PROFESSIONNEL (FAP 22)

Familles professionnelles 22 postes	effectifs salariés 1999	évolution 90/99	part dans la zone	Femmes 1999	part des femmes en 1990 en 1999	évolution part de femmes (en nb. de points)
A Agriculture	1 689	38,3	1,3	295	21,3 17,5	-3,8
B Bâtiment, travaux publics	7 683	-17,8	5,8	225	2,1 2,9	0,8
C Electricité, électronique	3 270	1,8	2,5	1 435	42,2 43,9	1,7
D Mécanique, tr. des	6 862	-13,1	5,1	1 059	25,0 15,4	-9,5
E Industries de process	6 173	1,3	4,6	1 994	31,5 32,3	0,9
F Industries légères	1 194	-13,7	0,9	333	30,1 27,9	-2,2
G Maintenance	4 232	-6,0	3,2	99	2,0 2,3	0,4
H Ingénieurs et cadres	697	12,4	0,5	44	3,9 6,3	2,4
J Tourisme, transports	11 171	1,7	8,4	1 692	12,4 15,1	2,8
K Artisanat	751	43,3	0,6	374	52,7 49,8	-2,9
L Gestion, administration	12 385	-2,2	9,3	9 718	78,8 78,5	-0,3
M Informatique	1 412	59,7	1,1	303	26,7 21,5	-5,2
N Etudes, recherches	1 438	63,4	1,1	357	17,3 24,8	7,6
P Fonction publique	14 015	1,9	10,5	9 215	64,5 65,8	1,3
Q Banques et assurances	4 892	4,0	3,7	3 008	58,1 61,5	3,4
R Commerce	12 840	17,1	9,6	6 787	51,5 52,9	1,4
S Hôtellerie, restauration	4 457	12,8	3,3	1 809	34,9 40,6	5,7
T Services aux particuliers	17 707	21,4	13,3	11 221	61,0 63,4	2,3
U Communication, info.	1 155	33,7	0,9	460	41,7 39,8	-1,8
V Santé, action sociale	11 090	26,3	8,3	8 585	77,5 77,4	-0,1
W Enseignement	8 130	14,4	6,1	4 663	58,4 57,4	-1,0
X Politique, religion	131	-27,2	0,1	28	33,3 21,4	-12,0
Ensemble	133 374	6,6	100,0	63 704	45,7 47,8	2,1

SOURCE : INSEE - RP 90 et 99 - exploitation au 1/4 - au lieu de travail

Lecture : ces données ne sont pas mesurées directement mais estimées sur la base d'un échantillon. Les indicateurs sont entachés d'une incertitude d'autant plus importante que les effectifs concernés sont plus faibles. C'est ainsi qu'un résultat de 1000 a 95 chances sur 100 de se trouver entre 870 et 1130. La calculatrice CORINTHE permet de s'assurer de la précision d'un agrégat, d'un pourcentage de structure ou d'un indice d'évolution. Attention : on ne peut pas tirer de conclusions de la comparaison de deux valeurs dont les intervalles de confiance se recoupent.

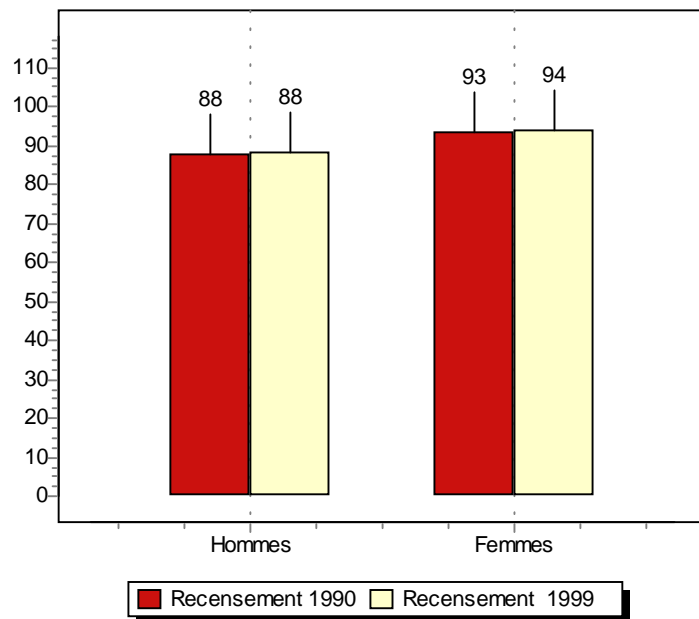
Maison De l'Emploi et de la Formation de Bourgogne : données sur la MDEF du bassin dijonnais

## Statut de l'emploi - Lieu de travail-

	1990		1999	
	Nombre	%	Nombre	%
<b>Salariés</b>	125 110	90,6	133 374	91,8
secteur public	51 224	37,1	49 167	33,8
secteur privé	73 886	53,5	84 207	58,0
dont agriculture	944	0,7	1 924	1,3
<b>Non salariés</b>	12 918	9,4	11 892	8,2

Source : INSEE- RP 99 - exploitation au 1/4 - au lieu de travail

## Part des actifs salariés - lieu de résidence -



Source : INSEE- RP 99 - exploitation exhaustive

## Précarité de l'emploi salarié en 1999 (Lieu de résidence)

Type de contrat	Nombre en 1999	% en 1999	Hommes (en %)	Femmes (en %)
<i>CDI</i>	73 189	60,6	64,2	56,8
<i>CDD</i>	10 031	8,3	6,8	10,0
<i>Intérim</i>	2 440	2,0	2,7	1,3
<i>Apprentissage</i>	1 879	1,6	2,1	1,0
<i>Emplois aidés</i>	2 615	2,2	1,4	3,0
<i>Stagiaires rémunérés</i>	1 297	1,1	1,1	1,1
<i>Titulaire de la fonction publique</i>	29 284	24,3	21,8	26,9
<b>Total</b>	120 735	100,0	100,0	100,0
<b>% CDI et titulaire de la fonction publique</b>		84,9	86,0	83,7

## Temps plein / Temps partiel (Lieu de résidence)

Type de contrat	Nombre en 1999	% en 1999	Hommes (en %)	Femmes (en %)
<i>CDI</i>	73 189	100,0	100,0	100,0
<i>dont temps plein</i>	61 080	83,5	95,9	68,3
<i>dont temps partiel</i>	12 109	16,5	4,1	31,7
<i>CDD</i>	10 031	100,0	100,0	100,0
<i>dont temps plein</i>	6 847	68,3	83,8	56,9
<i>dont temps partiel</i>	3 184	31,7	16,2	43,1
<b>Total</b>	83 220			

## Demande d'emploi de catégorie 1 en fin de 1er trimestre (DEFM)

### DEFM Hommes Catégorie 1

tranches d'âge	1er trim 2006	1er trim 2007	Évolution (en %) 2005/2006	Évolution (en %) 2006/2007
Moins de 26 ans	1 194	1 037	-17,0	-13,1
Moins de 25 ans	968	843	-18,0	-12,9
25 - 49 ans	3 578	3 081	-10,1	-13,9
50 ans ou plus	652	585	-15,0	-10,3
<b>Ensemble</b>	<b>5 198</b>	<b>4 509</b>	<b>-12,3</b>	<b>-13,3</b>

### DEFM Ensemble Catégorie 1

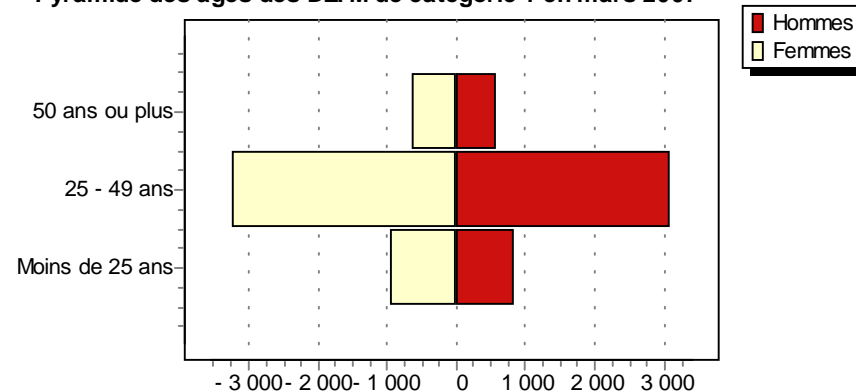
tranches d'âge	1er trim 2006	1er trim 2007	Évolution (en %) 2005/2006	Évolution (en %) 2006/2007
Moins de 26 ans	2 386	2 180	-15,6	-8,6
Moins de 25 ans	1 913	1 781	-16,3	-6,9
25 - 49 ans	7 105	6 310	-10,0	-11,2
50 ans ou plus	1 296	1 217	-11,8	-6,1
<b>Ensemble</b>	<b>10 314</b>	<b>9 308</b>	<b>-11,5</b>	<b>-9,8</b>

### DEFM Femmes Catégorie 1

tranches d'âge	1er trim 2006	1er trim 2007	Évolution (en %) 2005/2006	Évolution (en %) 2006/2007
Moins de 26 ans	1 192	1 143	-14,2	-4,1
Moins de 25 ans	945	938	-14,4	-0,7
25 - 49 ans	3 527	3 229	-9,9	-8,4
50 ans ou plus	644	632	-8,4	-1,9
<b>Ensemble</b>	<b>5 116</b>	<b>4 799</b>	<b>-10,6</b>	<b>-6,2</b>

Source : ANPE

### Pyramide des âges des DEFM de catégorie 1 en mars 2007



## Population active

### Population active Hommes

tranches d'âge	1990		1999	
	1990	1999	Part 1999	Évolution (en %) 1990 / 1999
Moins de 25 ans	9 971	7 091	9,0	-28,9
25 - 49 ans	54 214	54 987	69,9	1,4
50 ans ou plus	14 162	16 635	21,1	17,5
Ensemble	78 347	78 713	100,0	0,5

### Population active Ensemble

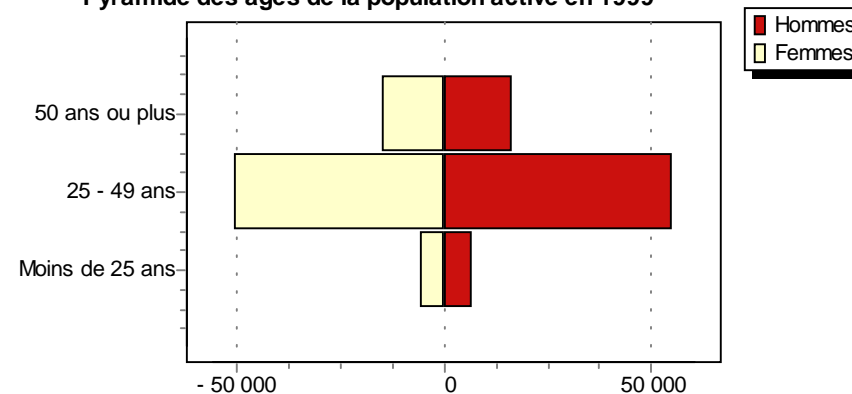
tranches d'âge	1990		1999	
	1990	1999	Part 1999	Évolution (en %) 1990 / 1999
Moins de 25 ans	18 765	12 966	8,6	-30,9
25 - 49 ans	100 642	105 671	70,4	5,0
50 ans ou plus	24 918	31 366	20,9	25,9
Ensemble	144 325	150 003	100,0	3,9

### Population active Femmes

tranches d'âge	1990		1999	
	1990	1999	Part 1999	Évolution (en %) 1990 / 1999
Moins de 25 ans	8 794	5 875	8,2	-33,2
25 - 49 ans	46 428	50 684	71,1	9,2
50 ans ou plus	10 756	14 731	20,7	37,0
Ensemble	65 978	71 290	100,0	8,1

Source : INSEE - RP 99

Pyramide des âges de la population active en 1999



# Identification des publics en difficulté par tranche d'âge

Maison De l'Emploi et de la Formation de Bourgogne : données sur la MDEF du bassin dijonnais **Catégorie 1 / Ancienneté > 1 an**

## Demandeurs d'emploi en fin de 1er trimestre(DEFM) de chaque année

### DEFM Hommes

Tranches d'âge	1er trim 2006	1er trim 2007	évolution (en %) 05/06	évolution (en %) 06/07
Moins de 26 ans	172	126	-14,9	-26,7
Moins de 25 ans	125	86	-17,2	-31,2
25 - 49 ans	1 093	847	-7,1	-22,5
50 ans ou plus	325	274	-11,2	-15,7
Ensemble	1 543	1 207	-8,9	-21,8

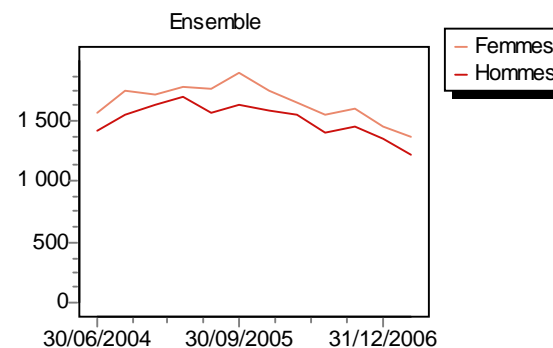
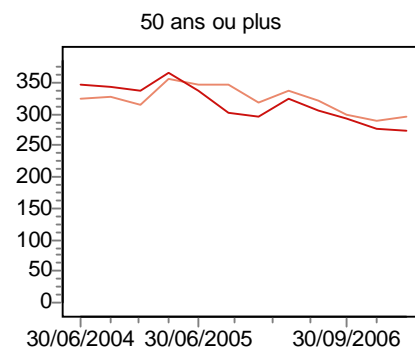
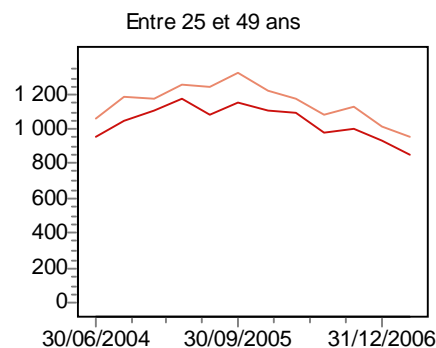
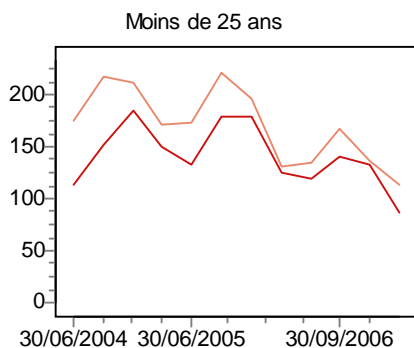
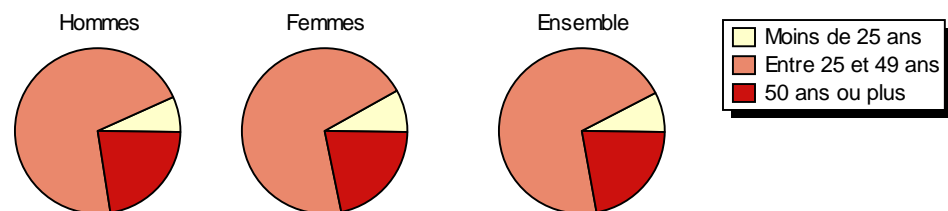
### DEFM Ensemble

Tranches d'âge	1er trim 2006	1er trim 2007	évolution (en %) 05/06	évolution (en %) 06/07
Moins de 26 ans	349	271	-21,2	-22,3
Moins de 25 ans	255	200	-21,1	-21,6
25 - 49 ans	2 264	1 798	-6,8	-20,6
50 ans ou plus	661	571	-8,4	-13,6
Ensemble	3 180	2 569	-8,4	-19,2

### DEFM Femmes

Tranches d'âge	1er trim 2006	1er trim 2007	évolution (en %) 05/06	évolution (en %) 06/07
Moins de 26 ans	177	145	-26,6	-18,1
Moins de 25 ans	130	114	-24,4	-12,3
25 - 49 ans	1 171	951	-6,4	-18,8
50 ans ou plus	336	297	-5,6	-11,6
Ensemble	1 637	1 362	-8,0	-16,8

### Répartition par tranche d'âge au 1er trimestre 2007



Part des femmes moins de 25 ans (%)

57,0

Part des femmes entre 25 et 49 ans (%)

52,9

Part des femmes 50 ans ou plus (%)

52,0

Part des femmes ensemble (%)

53,0

Source : ANPE

CORINTHE-DRTEFP/Sepes/Août 2007



# Identification des publics en difficulté par tranche d'ancienneté au chômage

Maison De l'Emploi et de la Formation de Bourgogne : données sur la MDEF du bassin dijonnais **Catégorie 1**

## Demandeurs d'emploi en fin de 1er trimestre (DEFM) de chaque année

### DEFM Hommes

Ancienneté au chômage	1er trim 2006	1er trim 2007	évolution (en %) 05/06	évolution (en %) 06/07
Moins d'un an	3 655	3 302	-13,7	-9,7
Plus d'un an	1 543	1 207	-8,9	-21,8
Plus de 2 ans	602	523	-9,6	-13,1
Plus de 3 ans	291	245	2,5	-15,8
<b>Ensemble</b>	<b>5 198</b>	<b>4 509</b>	<b>-12,3</b>	<b>-13,3</b>

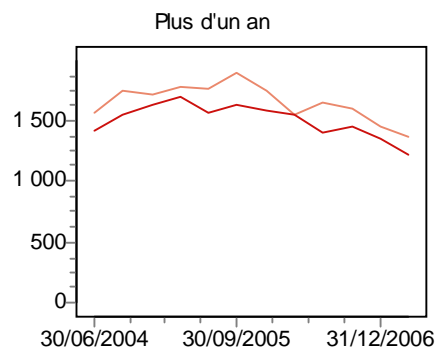
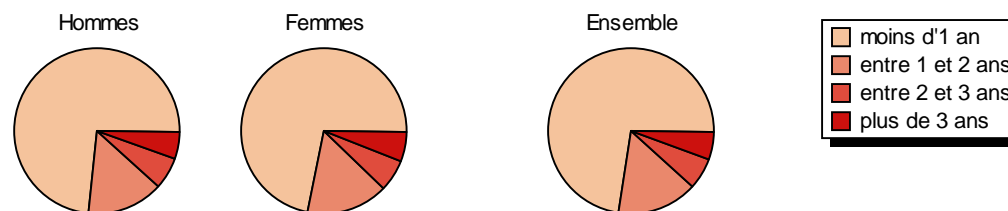
### DEFM Ensemble

Ancienneté au chômage	1er trim 2006	1er trim 2007	évolution (en %) 05/06	évolution (en %) 06/07
Moins d'un an	7 134	6 739	-12,8	-5,5
Plus d'un an	3 180	2 569	-8,4	-19,2
Plus de 2 ans	1 252	1 104	-9,4	-11,8
Plus de 3 ans	593	518	-0,7	-12,6
<b>Ensemble</b>	<b>10 314</b>	<b>9 308</b>	<b>-11,5</b>	<b>-9,8</b>

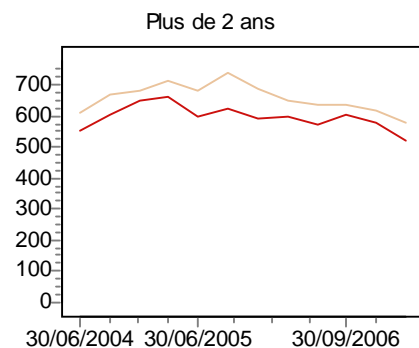
### DEFM Femmes

Ancienneté au chômage	1er trim 2006	1er trim 2007	évolution (en %) 05/06	évolution (en %) 06/07
Moins d'un an	3 479	3 437	-11,8	-1,2
Plus d'un an	1 637	1 362	-8,0	-16,8
Plus de 2 ans	650	581	-9,2	-10,6
Plus de 3 ans	302	273	-3,5	-9,6
<b>Ensemble</b>	<b>5 116</b>	<b>4 799</b>	<b>-10,6</b>	<b>-6,2</b>

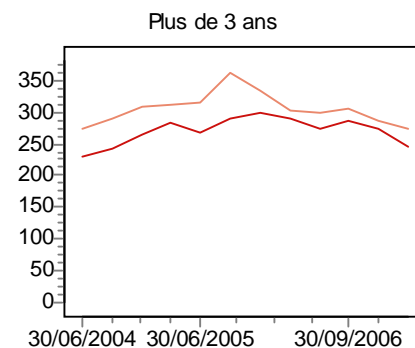
### Répartition par ancienneté au chômage au 1er trimestre 2007



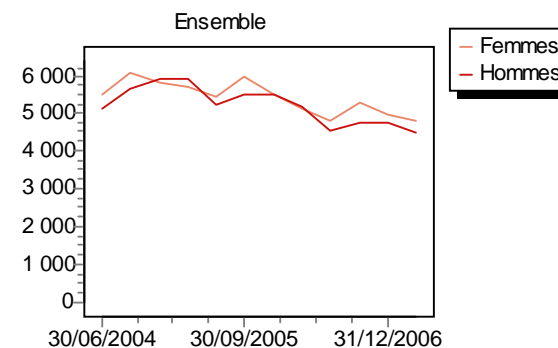
Part des femmes plus d'un an (%) : 53,0



Part des femmes plus de 2 ans (%) : 52,6



Part des femmes plus de 3 ans (%) : 52,7



Part des femmes ensemble (%) : 51,6

Source : ANPE



# Identification des publics en difficulté par catégorie de chômage

MDEF de Bourgogne : données sur la MDEF du bassin dijonnais

## Demandeurs d'emploi en fin de 1er trimestre (DEFM) de chaque année

### DEFM Hommes

Catégories de chômage	1er trim 2006	1er trim 2007	évolution (en %) 05/06	évolution (en %) 06/07
Catégorie 1	5 198	4 509	-12,3	-13,3
Catégorie 6	1 032	1 124	-7,4	8,9
Catégorie 2+3	1 600	1 474	7,5	-7,9
Catégorie 7+8	818	744	40,3	-9,0
Ensemble	8 648	7 851	-5,1	-9,2

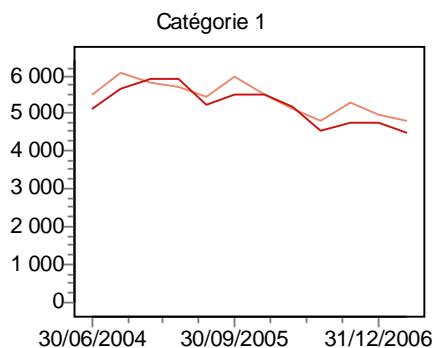
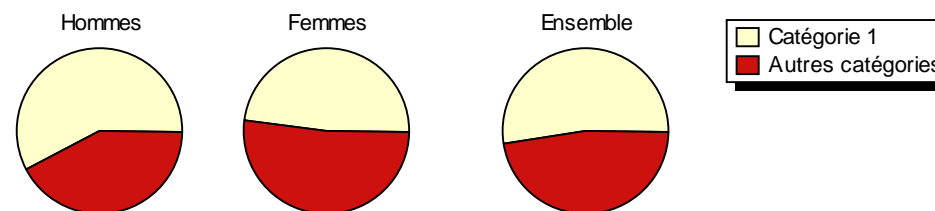
### DEFM Ensemble

Catégories de chômage	1er trim 2006	1er trim 2007	évolution (en %) 05/06	évolution (en %) 06/07
Catégorie 1	10 314	9 308	-11,5	-9,8
Catégorie 6	2 512	2 849	-7,2	13,4
Catégorie 2+3	4 403	3 966	-1,5	-9,9
Catégorie 7+8	1 851	1 746	24,5	-5,7
Ensemble	19 080	17 869	-6,1	-6,3

### DEFM Femmes

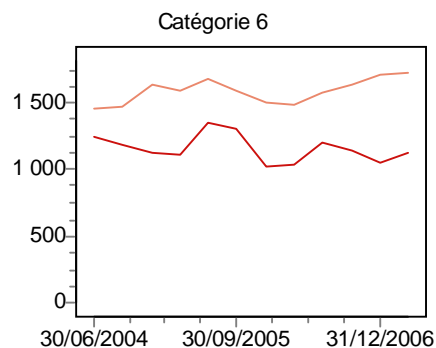
Catégories de chômage	1er trim 2006	1er trim 2007	évolution (en %) 05/06	évolution (en %) 06/07
Catégorie 1	5 116	4 799	-10,6	-6,2
Catégorie 6	1 480	1 725	-7,1	16,6
Catégorie 2+3	2 803	2 492	-6,0	-11,1
Catégorie 7+8	1 033	1 002	14,3	-3,0
Ensemble	10 432	10 018	-6,9	-4,0

### Part de la catégorie 1 au 1er trimestre 2007



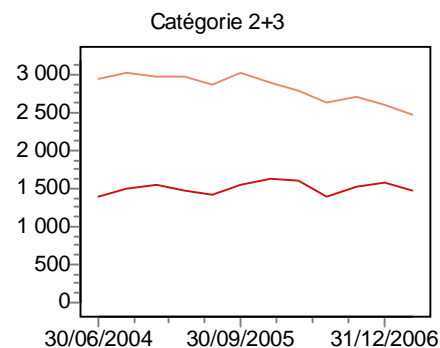
Part des femmes catégorie 1 (%)

51,6



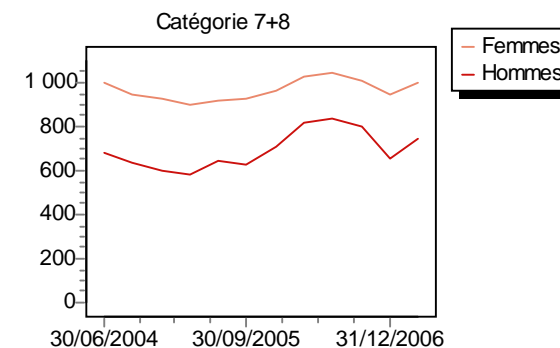
Part des femmes catégorie 6 (%)

60,5



Part des femmes catégorie 2+3(%)

62,8



Part des femmes catégorie 7+8(%)

57,4

Source : ANPE



## Demandeurs d'emploi de cat. 1 en fin de 1er trimestre (DEFM) de chaque année

### DEFM Hommes

niveau de formation	1er trimestre		évolution (en %)	
	2006	2007	04/05	05/06
niv V bis et VI	222	195	-17,8	-12,2
niv V	569	494	-16,6	-13,2
niv IV	216	184	-7,3	-14,8
niv I, II, III	163	138	-19,3	-15,3
Non précisé	24	26	-52,9	8,3
<b>Ensemble</b>	<b>1 194</b>	<b>1 037</b>	<b>-18,8</b>	<b>-13,1</b>

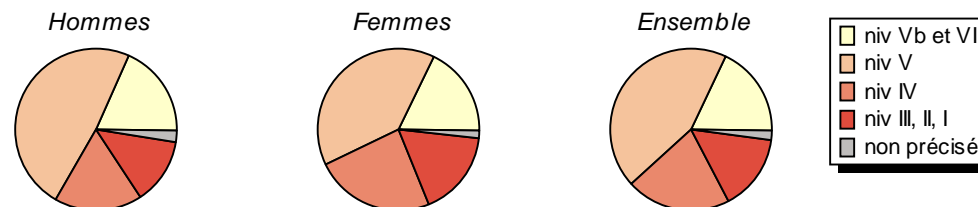
### DEFM Ensemble

niveau de formation	1er trimestre		évolution (en %)	
	2006	2007	04/05	05/06
niv V bis et VI	410	401	-14,9	-2,2
niv V	999	937	-16,2	-6,2
niv IV	513	460	-8,6	-10,3
niv I, II, III	418	337	-18,7	-19,4
Non précisé	46	45	-41,8	-2,2
<b>Ensemble</b>	<b>2 386</b>	<b>2 180</b>	<b>-15,6</b>	<b>-8,6</b>

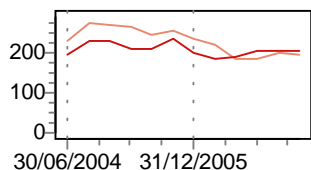
### DEFM Femmes

niveau de formation	1er trimestre		évolution (en %)	
	2006	2007	04/05	05/06
niv V bis et VI	188	206	-11,3	9,6
niv V	430	443	-15,7	3,0
niv IV	297	276	-9,5	-7,1
niv I, II, III	255	199	-18,3	-22,0
Non précisé	22	19	-21,4	-13,6
<b>Ensemble</b>	<b>1 192</b>	<b>1 143</b>	<b>-14,2</b>	<b>-4,1</b>

### Répartition par niveau de formation au 1er trimestre 2007

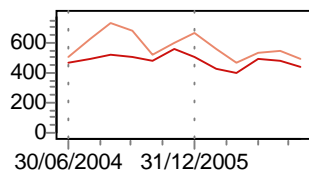


niv Vbis et VI



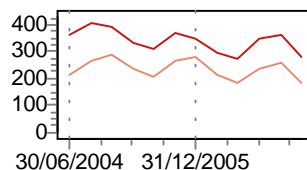
51,4 %

niv V



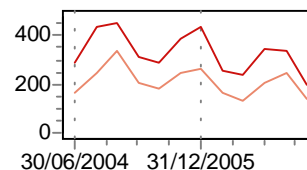
Part des femmes 47,3 %

niv IV



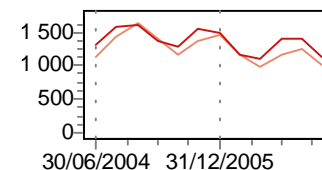
Part des femmes 60,0 %

niv I, II, III



Part des femmes 59,1 %

Ensemble



Part des femmes 52,6 %



# Les demandeurs d'emploi de catégorie 1 par niveau de formation

Maison De l'Emploi et de la Formation de Bourgogne : données sur la MDEF du bassin dijonnais

## Demandeurs d'emploi de cat. 1 en fin de 1er trimestre (DEFM) de chaque année

### DEFM Hommes

niveau de formation	1er trimestre		évolution (en %)	
	2006	2007	04/05	05/06
niv V bis et VI	892	782	-12,2	-12,3
niv V	2 176	1 879	-10,8	-13,6
niv IV	889	757	-8,4	-14,8
niv I, II, III	1 198	1 052	-14,6	-12,2
Non précisé	43	39	-56,6	-9,3
<b>Ensemble</b>	<b>5 198</b>	<b>4 509</b>	<b>-14,2</b>	<b>-13,3</b>

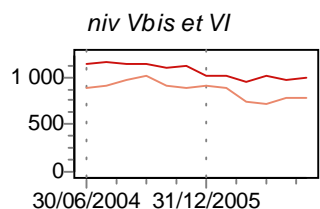
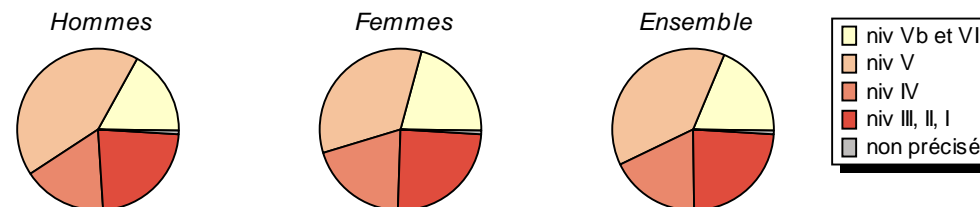
### DEFM Ensemble

niveau de formation	1er trimestre		évolution (en %)	
	2006	2007	04/05	05/06
niv V bis et VI	1 914	1 786	-11,5	-6,7
niv V	3 874	3 488	-10,3	-10,0
niv IV	1 903	1 705	-8,5	-10,4
niv I, II, III	2 544	2 260	-13,2	-11,2
Non précisé	79	69	-50,3	-12,7
<b>Ensemble</b>	<b>10 314</b>	<b>9 308</b>	<b>-11,5</b>	<b>-9,8</b>

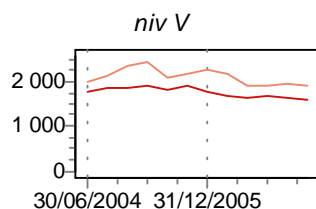
### DEFM Femmes

niveau de formation	1er trimestre		évolution (en %)	
	2006	2007	04/05	05/06
niv V bis et VI	1 022	1 004	-10,8	-1,8
niv V	1 698	1 609	-9,8	-5,2
niv IV	1 014	948	-8,5	-6,5
niv I, II, III	1 346	1 208	-11,9	-10,3
Non précisé	36	30	-40,0	-16,7
<b>Ensemble</b>	<b>5 116</b>	<b>4 799</b>	<b>-10,6</b>	<b>-6,2</b>

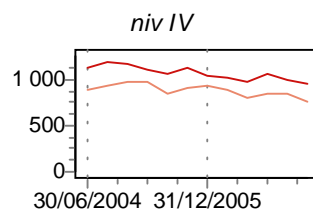
### Répartition par niveau de formation au 1er trimestre 2007



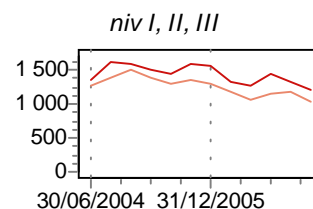
56,2 %



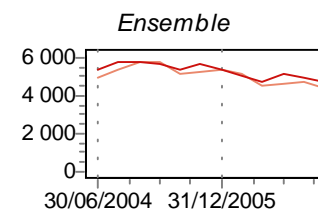
**Part des femmes** 46,1 %



**Part des femmes** 55,6 %



**Part des femmes** 53,5 %



**Part des femmes** 51,6 %

Source : ANPE



# Les demandes d'emploi enregistrées en catégories 1+2+3 par motif d'inscription

Maison De l'Emploi et de la Formation de Bourgogne : données sur la MDEF du bassin dijonnais

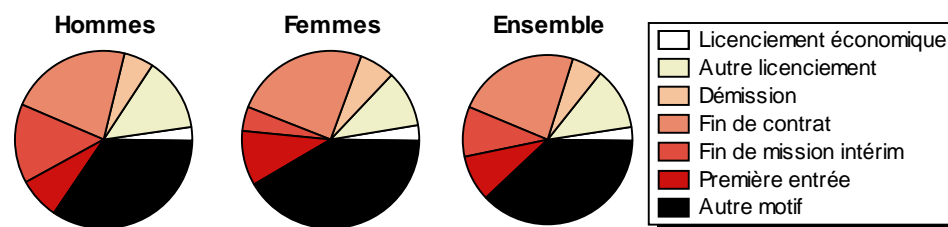
## Demandes d'emploi de Catégorie 1+2+3 enregistrées (DEE) par année mobile

<b>DEE Hommes</b>	avril 05	avril 06	évolution en %	
Motif d'inscription	à mars 06	à mars 07	05/06	06/07
Licenciement économique	391	344	15,3	-12,0
Autre licenciement	1 831	1 796	2,0	-1,9
Démission	841	751	-6,5	-10,7
Fin de contrat	3 079	2 917	-5,8	-5,3
Fin de mission d'intérim	2 156	1 958	-5,3	-9,2
Première entrée	966	969	-13,4	0,3
Autre motif	4 774	4 674	1,8	-2,1
<b>Ensemble</b>	<b>14 038</b>	<b>13 409</b>	<b>-2,4</b>	<b>-4,5</b>

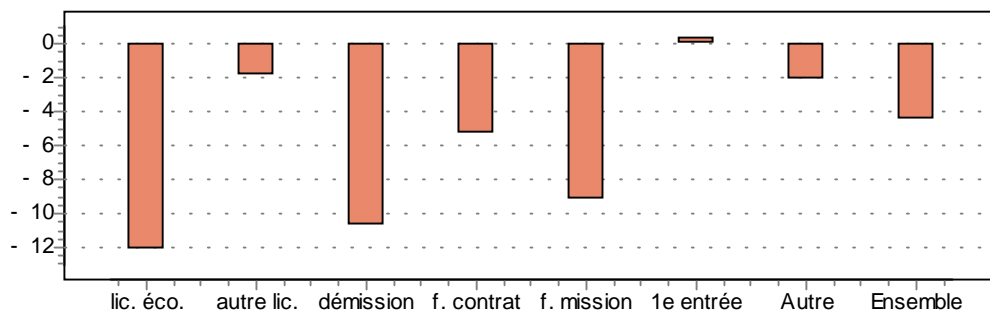
<b>DEE Femmes</b>	avril 05	avril 06	évolution en %	
Motif d'inscription	à mars 06	à mars 07	05/06	06/07
Licenciement économique	324	378	20,4	16,7
Autre licenciement	1 498	1 479	3,7	-1,3
Démission	927	921	-8,8	-0,6
Fin de contrat	3 636	3 416	-14,6	-6,1
Fin de mission d'intérim	620	637	-13,8	2,7
Première entrée	1 381	1 376	-1,4	-0,4
Autre motif	5 589	5 905	-3,0	5,7
<b>Ensemble</b>	<b>13 975</b>	<b>14 112</b>	<b>-6,0</b>	<b>1,0</b>

<b>DEE Ensemble</b>	avril 05	avril 06	évolution en %	
Motif d'inscription	à mars 06	à mars 07	05/06	06/07
Licenciement économique	715	722	17,6	1,0
Autre licenciement	3 329	3 275	2,8	-1,6
Démission	1 768	1 672	-7,7	-5,4
Fin de contrat	6 715	6 333	-10,8	-5,7
Fin de mission d'intérim	2 776	2 595	-7,3	-6,5
Première entrée	2 347	2 345	-6,7	-0,1
Autre motif	10 363	10 579	-0,9	2,1
<b>Ensemble</b>	<b>28 013</b>	<b>27 521</b>	<b>-4,2</b>	<b>-1,8</b>

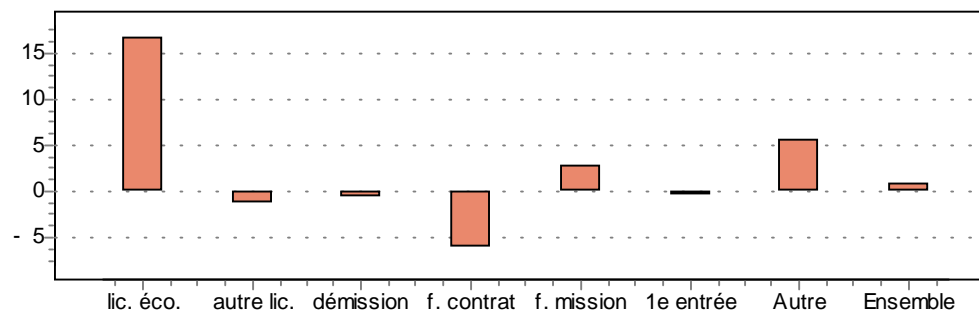
### Répartition par motif d'inscription (12 derniers mois)



évolution 06/07- DEE Hommes



évolution 06/07- DEE Femmes





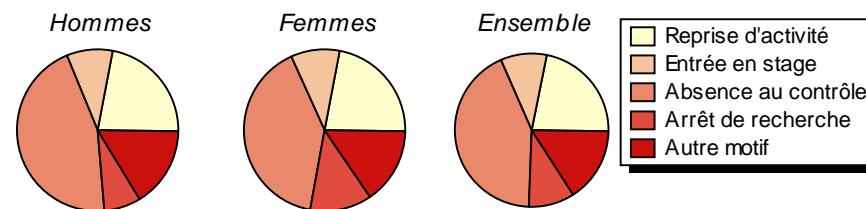
## Demandes d'emploi de catégorie 1+2+3 sorties (DES) par année mobile

<b>DES Hommes</b>	avril 05	avril 06	évolution en %	
Motif de sortie	à mars 06	à mars 07	05/06	06/07
Reprise d'activité	3 237	2 914	-10,7	-10,0
Entrée en stage	1 329	1 223	-1,6	-8,0
Absence au contrôle	6 014	5 893	10,5	-2,0
Arrêt de recherche	957	954	7,9	-0,3
Autre motif	2 105	2 177	-0,9	3,4
<b>Ensemble</b>	<b>13 642</b>	<b>13 161</b>	<b>1,6</b>	<b>-3,5</b>

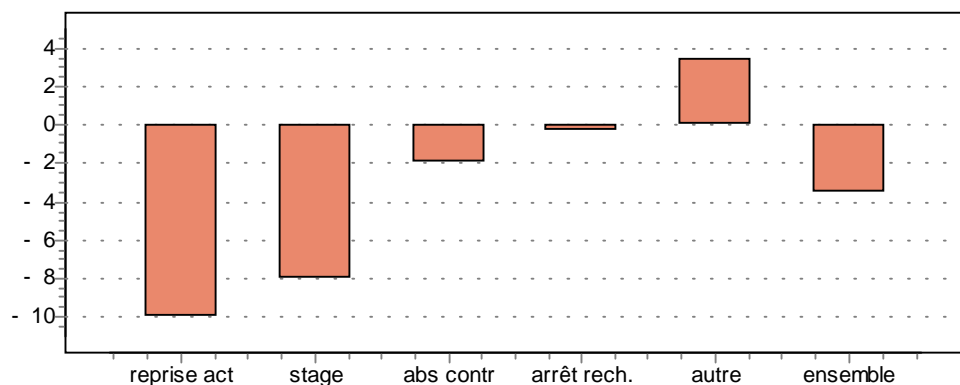
<b>DES Femmes</b>	avril 05	avril 06	évolution en %	
Motif de sortie	à mars 06	à mars 07	05/06	06/07
Reprise d'activité	3 256	2 986	-9,6	-8,3
Entrée en stage	1 350	1 273	-7,6	-5,7
Absence au contrôle	5 623	5 399	9,4	-4,0
Arrêt de recherche	1 689	1 689	1,0	0,0
Autre motif	1 920	2 102	1,7	9,5
<b>Ensemble</b>	<b>13 838</b>	<b>13 449</b>	<b>0,5</b>	<b>-2,8</b>

<b>DES Ensemble</b>	avril 05	avril 06	évolution en %	
Motif de sortie	à mars 06	à mars 07	05/06	06/07
Reprise d'activité	6 493	5 900	-10,2	-9,1
Entrée en stage	2 679	2 496	-4,7	-6,8
Absence au contrôle	11 637	11 292	10,0	-3,0
Arrêt de recherche	2 646	2 643	3,4	-0,1
Autre motif	4 025	4 279	0,3	6,3
<b>Ensemble</b>	<b>27 480</b>	<b>26 610</b>	<b>1,1</b>	<b>-3,2</b>

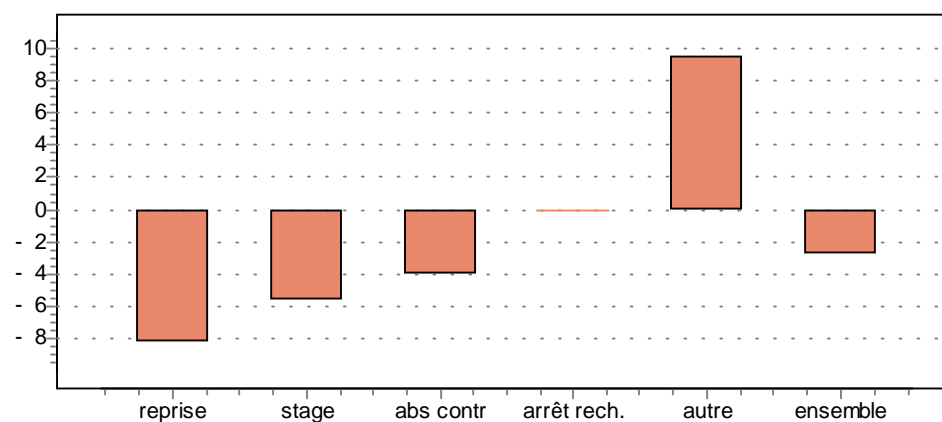
Répartition par motif de sortie (12 derniers mois)



évolution 06/07- DES Hommes



évolution 06/07- DES Femmes



Maison De l'Emploi et de la Formation de Bourgogne : données sur la MDEF du bassin dijonnais

## Publics prioritaires et minima sociaux -stocks

Stocks au 31/03/2007	CIE		CAE		CAV	
	Nombre	%	Nombre	%	Nombre	%
<b>Ensemble au lieu de résidence</b>	313	100,0	702	100,0	789	100,0
CLD	241	77,0	429	61,1	530	67,2
CLD de 2 ans ou plus	136	43,5	177	25,2	328	41,6
Minima sociaux	37	11,8	39	5,6	765	97,0
Minima sociaux depuis 6 mois ou plus	25	8,0	24	3,4	628	79,6
RMI	20	6,4	24	3,4	593	75,2
RMI depuis 6 mois ou plus	14	4,5	14	2,0	///	///
ASS	16	5,1	13	1,9	142	18,0
ASS depuis 6 mois ou plus	11	3,5	9	1,3	///	///
API	1	0,3	2	0,3	30	3,8
TH	53	16,9	50	7,1	68	8,6

Source : DARES

## Catégorie d'employeur -stocks

Stocks au 31/03/2007	CAE		CAV	
	Nombre	%	Nombre	%
<b>Ensemble au lieu de travail</b>	848	100,0	995	100,0
Collectivité territoriale	63	7,4	57	5,7
Associations	389	45,9	302	30,4
Etab. public ou autre	393	46,3	633	63,6

Source : DARES

## public - stocks

Stocks au 31/03/2007	CIE		CAE		CAV	
	Nombre	%	Nombre	%	Nombre	%
<b>Ensemble au lieu de résidence</b>	313	100,0	702	100,0	789	100,0
dont Femmes	155	49,5	483	68,8	508	64,4
18 - 25 ans	27	8,6	249	35,5	38	4,8
26 - 49 ans	211	67,4	344	49,0	657	83,3
50 ans et plus	75	24,0	109	15,5	94	11,9

Source : DARES

## Catégorie d'employeur - CIE - stocks

Stocks au 31/03/2007	CIE	
	Nombre	%
<b>Ensemble au lieu de travail</b>	340	100,0
Entreprise de moins de 10 salariés	206	60,6
Entreprise de 10 à 49 salariés	98	28,8
Entreprise de 50 salariés ou plus	36	10,6
Contrat à durée déterminée	25	7,4
Contrat à durée indéterminée	292	85,9
Contrat nouvelle embauche	23	6,8

Source : DARES

## Les familles professionnelles qui ont totalisé le plus de demandes d'emploi enregistrées de catégorie 1+2+3 (DEE) sur l'année mobile d'avril 2004 à mars 2007

Familles professionnelles (FAP) Tri décroissant	avril 04 à mars 05		avril 05 à mars 06		avril 06 à mars 07		Evolution		Offres 2007	Ratio 2007 DEE/OEE
	DEE	%Femmes	DEE	%Femmes	DEE	%Femmes	05/06	06/07		
R1 Vendeurs	1 973	72,4	1 968	70,3	2 093	70,8	-0,3	6,4	1 220	1,7
T4 Agents d'entretien	1 608	87,1	1 586	85,5	1 826	87,2	-1,4	15,1	1 628	1,1
S2 Employés et A.M.T. hôtellerie	1 017	59,5	1 043	62,5	1 086	60,8	2,6	4,1	1 149	0,9
V4 Professions action soc., cultur. et sport.	965	64,4	956	61,5	1 012	63,3	-0,9	5,9	1 010	1,0
L0 Secrétaires	1 287	97,7	1 169	97,6	1 007	98,1	-9,2	-13,9	228	4,4
T1 Employés de maison	900	98,1	937	95,8	925	97,0	4,1	-1,3	658	1,4
L2 Employés administr. d'entreprises	1 033	80,1	961	76,7	885	80,6	-7,0	-7,9	616	1,4
J3 Conducteurs de véhicules	875	8,1	978	7,6	854	8,4	11,8	-12,7	809	1,1
R0 Caissiers, employés de libre service	776	78,0	802	73,1	844	74,1	3,4	5,2	537	1,6
T2 Assistants maternels	762	99,9	709	99,7	832	100,0	-7,0	17,3	219	3,8
<b>Total des 10 premières FAP</b>	<b>11 196</b>	<b>75,6</b>	<b>11 109</b>	<b>73,1</b>	<b>11 364</b>	<b>74,8</b>	<b>-0,8</b>	<b>2,3</b>	<b>8 074</b>	<b>1,4</b>
<b>Total toutes FAP</b>	<b>29 253</b>	<b>50,8</b>	<b>28 013</b>	<b>49,9</b>	<b>27 521</b>	<b>51,3</b>	<b>-4,2</b>	<b>-1,8</b>	<b>19 556</b>	<b>1,4</b>

## Les familles professionnelles qui ont totalisé le plus d'offres d'emploi enregistrées de catégorie 1+2+3 (OEE) sur l'année mobile d'avril 2004 à mars 2007

Familles professionnelles (FAP) Tri décroissant	Offres d'emploi enregistrées			Evolution		DEE		Ratio 2007 OEE/DEE
	avril 04 à mars 05	avril 05 à mars 06	avril 06 à mars 07	05/06	06/07	avril 06 à mars 07 DEE %Femmes		
T4 Agents d'entretien	1 069	1 762	1 628	64,8	-7,6	1 826	87,2	0,9
A1 Maraîchers, jardiniers, viticulteurs	1 025	1 091	1 270	6,4	16,4	462	17,1	2,7
R1 Vendeurs	1 449	1 363	1 220	-5,9	-10,5	2 093	70,8	0,6
S2 Employés et A.M.T. hôtellerie	963	1 095	1 149	13,7	4,9	1 086	60,8	1,1
V4 Professions action soc., cultur. et sport.	470	648	1 010	37,9	55,9	1 012	63,3	1,0
B4 Ouvriers qualif. bât. second oeuvre	670	851	852	27,0	0,1	702	2,8	1,2
J3 Conducteurs de véhicules	602	596	809	-1,0	35,7	854	8,4	0,9
R2 Représentants	557	867	794	55,7	-8,4	471	33,3	1,7
T1 Employés de maison	148	225	658	52,0	192,4	925	97,0	0,7
L2 Employés administr. d'entreprises	523	545	616	4,2	13,0	885	80,6	0,7
<b>Total des 10 premières FAP</b>	<b>7 476</b>	<b>9 043</b>	<b>10 006</b>	<b>21,0</b>	<b>10,6</b>	<b>10 316</b>	<b>61,2</b>	<b>1,0</b>
<b>Total toutes FAP</b>	<b>16 972</b>	<b>17 917</b>	<b>19 556</b>	<b>5,6</b>	<b>9,1</b>	<b>27 521</b>	<b>51,3</b>	<b>0,7</b>



# Projection indicative à un an du chômage de longue durée

Maison De l'Emploi et de la Formation de Bourgogne : données sur la MDEF du bassin dijonnais

## "EFFET COHORTE"

### DEFM Hommes Cat 1

Ancienneté	Mars. 2006	Mars. 2007	Taux de passage	Projection Mars. 2008	Évolution 05/06	Évolution 06/07
<1 an	3 655	3 302				
1-2 ans	941	684	18,71	618	-27,3	-9,7
2 ans et plus	602	523	55,58	380	-13,1	-27,3
CLD	1 543	1 207	33,02	998	-21,8	-17,3

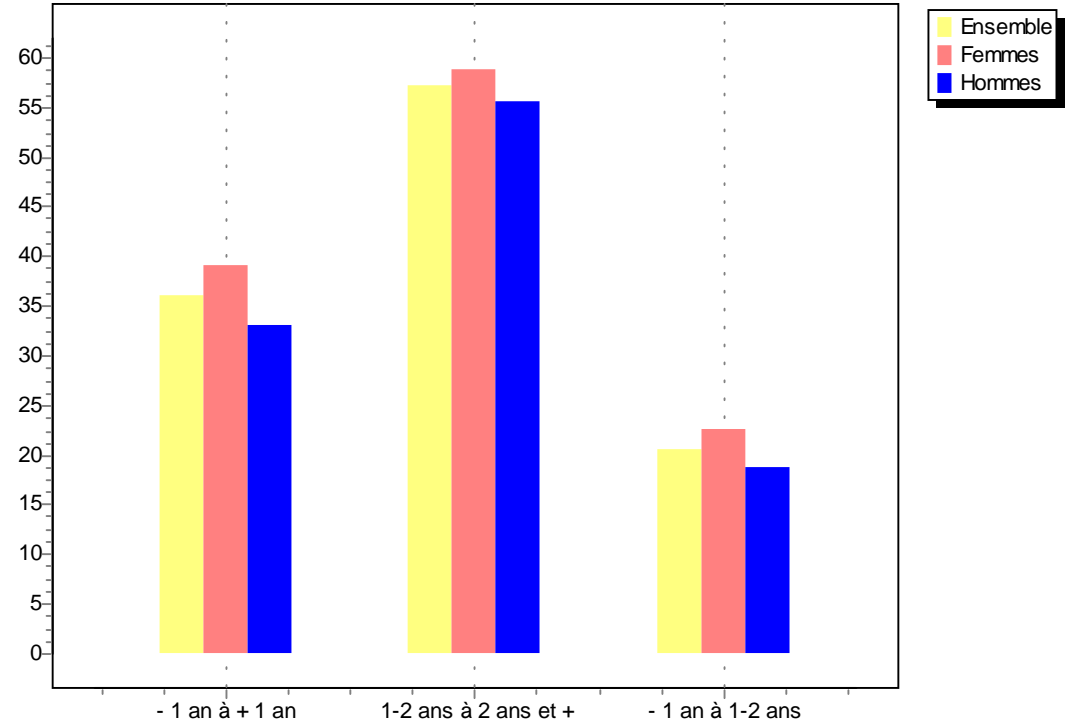
### DEFM Femmes Cat 1

Ancienneté	Mars. 2006	Mars. 2007	Taux de passage	Projection Mars. 2008	Évolution 05/06	Évolution 06/07
<1 an	3 479	3 437				
1-2 ans	987	781	22,45	772	-20,9	-1,2
2 ans et plus	650	581	58,87	460	-10,6	-20,9
CLD	1 637	1 362	39,15	1 231	-16,8	-9,6

### DEFM Ensemble Cat 1

Ancienneté	Mars. 2006	Mars. 2007	Taux de passage	Projection Mars. 2008	Évolution 05/06	Évolution 06/07
<1 an	7 134	6 739				
1-2 ans	1 928	1 465	20,54	1 384	-24,0	-5,5
2 ans et plus	1 252	1 104	57,26	839	-11,8	-24,0
CLD	3 180	2 569	36,01	2 223	-19,2	-13,5

Taux de passage entre Mars. 2006 et Mars. 2007



En prenant l'hypothèse du maintien des taux de passage entre tranches de durée d'ancienneté d'une année sur l'autre, on peut calculer le nombre des chômeurs de longue durée d'une tranche de durée supplémentaire selon l'expression suivante :  $CLD > 2 \text{ ans (année } n+1) = CLD \text{ 1-2 ans (année } n) * (CLD > 2 \text{ ans (année } n) / CLD \text{ 1-2 ans (année } n-1))$

SOURCE : ANPE

Nota bene : ces fiches sont proposées à titre purement indicatif pour cibler et repérer des catégories de publics en plus grande difficulté