

# Pêcheur

N°12 - septembre 2010 - semestriel gratuit



**DOSSIER**  
**La gestion du milieu**



## *La Gazette du Pêcheur*

Le journal de l'Association Agréée pour la Pêche et la Protection du Milieu Aquatique

### **Édition**

A.A.P.P.M.A. de Roubaix  
Maison des Associations  
24 Place de la Liberté - 59100 Roubaix  
N° SIRET 398 475 491 00013

### **Directeur de publication**

Jean-Jacques FERTELLE

### **Rédacteur en chef**

Matthieu VINCENT

### **Maquette - Mise en page**

Matthieu VINCENT

### **Corrections**

A.A.P.P.M.A. de Roubaix Tourcoing

### **Illustration**

Matthieu VINCENT

### **Impression**

Impression Directe - Roubaix  
03 28 09 96 76

### **Tirage**

5 000 exemplaires sur papier recyclé

### **Crédits photos**

M. DAUTRICOURT, J. DELECLUSE, A. DELEPINE,  
P. TERZAN, M. VINCENT, service communication Eaux de Nord

**Pour télécharger ce journal**

**[www.ecole-de-peche.com](http://www.ecole-de-peche.com)**

**Nous écrire : [lagazettedupecheur@orange.fr](mailto:lagazettedupecheur@orange.fr)**

### **Nos partenaires financiers et techniques**

la Fédération du Nord pour la Pêche et la Protection du Milieu Aquatique, l'Espace Naturel Lille Métropole, l'Agence de l'Eau Artois Picardie, le Conseil Général du Nord, le Conseil Régional Nord-Pas-De-Calais, le Ministère de la Jeunesse et des Sports, l'ACSÉ, le Député Dominique BAERT, les Eaux du Nord, la GMF, la Fondation de France, les Etablissements J.C. LE-MAITRE, GARBOLINO, RAMEAU, WATER QUEEN, VMC, TECHNI-PECHE

### **VILLES :**

CROIX, HEM, LEERS, ROUBAIX, TOURCOING, WATTRELOS



## Changements!

Douzième numéro d'une publication qui ne cesse d'évoluer, qui demande beaucoup d'énergie, mais qui est un formidable outil de promotion de notre territoire, du canal de Roubaix, de la Marque urbaine et des actions de notre association.

Nous avons à coeur de faire de

ce journal gratuit un rendez-vous régulier. C'est pourquoi la Gazette du pêcheur sortira deux fois dans l'année, en juin et en décembre. Même si sa forme connaîtra encore quelques ajustements, les rubriques de ce numéro 12 seront reprises dans toutes les prochaines parutions.

Au niveau de l'association, du changement également. Aujourd'hui huit salariés à temps plein et des bénévoles motivés permettent à l'A.A.P.P.M.A. de s'investir dans des missions très variées : initiation à la pratique de la pêche, sensibilisation à l'environnement et à sa préservation, surveillance environnementale et médiation sur le canal, inventaires faunistiques et floristiques, veille et intervention sur les plantes invasives de type Jussie, réalisation d'études techniques, développement d'un plan de gestion piscicole en faveur de la reproduction naturelle des poissons sur les voies d'eau,... la liste est longue.

De plus, de nombreux partenariats permettent d'entretenir et de développer cette dynamique. En concertation avec la ville de Roubaix, l'agrandissement des locaux au 202 Grand Rue est notamment prévu pour 2011 et va permettre d'optimiser l'organisation au sein de la structure. Changement également du nom de l'A.A.P.P.M.A., j'ai souhaité conserver l'appellation «Syndicat des Pêcheurs de Roubaix, Tourcoing et leurs cantons» jusqu'à la fête des 100 ans qui a eu lieu en septembre 2009, mais cette dénomination historique doit évoluer. Changer ce n'est pas renier. Nous sommes fiers des origines de notre association, mais il est aussi important de veiller à rester pertinents.

La majorité des pêcheurs sont soucieux de leur environnement et les associations qui les représentent ont un rôle à jouer en matière de gestion du milieu. Associer plutôt qu'opposer, c'est la voie suivie par notre association et qui permet aujourd'hui de faire reconnaître nos compétences auprès des acteurs institutionnels.

Bonne lecture!

Jean-Jacques FERTELLE  
Président

## Sommaire

**P4** Du côté du canal...

**P5** Rencontre  
Philippe TERZAN

**P6/11** Dossier  
La gestion du milieu

**P12/13** éc'eau citoyens

**P14** Parole À  
Eaux du Nord

**P15** Ateliers  
Pêche Nature

**P16/17** En images  
Nos 100 ans

**P18** Quelques lignes sur

**P19** Pour pêcher

# Du côté du canal...



## Les habitants du canal : *Le butome en ombelle*

On pense souvent à citer les animaux qui peuplent le canal, pourtant de nombreuses plantes habitent également la voie d'eau.

Citons notamment le Butome en ombelle (*Butomus umbellatus*), ou jonc fleuri, dont le nom vient du grec signifiant «coupure de boeuf» à cause de ses feuilles tranchantes. C'est une plante aquatique qui peut mesurer un mètre de hauteur et possède de juillet à septembre de jolies fleurs roses.

A noter que c'est une plante protégée et qu'il est donc interdit de la cueillir.

### Belles prises sur le canal de Roubaix



#### SILURE

26 septembre 2009  
Bief du Sartel  
Territoire de Roubaix  
Poids : NC  
Taille : NC  
Pêcheur : André JAMMAS



#### SANDRE

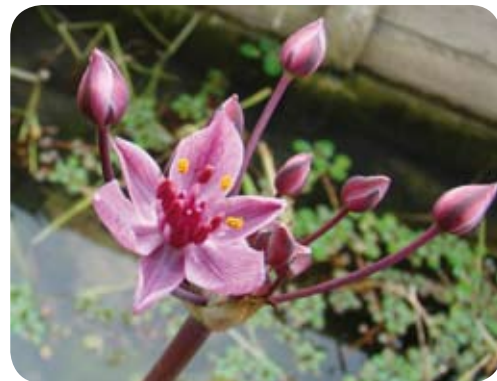
28 octobre 2009  
Bief de Leers (île marie)  
Territoire de Leers  
Poids : 3.5 kg  
Taille : 75 cm  
Pêcheur : Jacques JUGNON



#### SANDRE

07 novembre 2009  
Bief de Leers  
Territoire de Leers  
Poids : 6 kg  
Taille : 80 cm  
Pêcheur : Patrick DROULEZ

**Envoyez vos photos!**  
[gazettedupecheur@orange.fr](mailto:gazettedupecheur@orange.fr)





## Philippe TERZAN, portrait d'un photographe

C'est tout naturellement à proximité du canal que je rencontre Philippe TERZAN, à l'Atelier Lyrique boulevard Gambetta à Tourcoing exactement.

L'univers de la musique (trompettiste médaille d'or du conservatoire de Roubaix), c'est son métier, la photo sa passion et le canal son «échappatoire».

Depuis 10 ans, il photographie au fil de ses promenades les multiples visages de ce coin de verdure dans la ville. Pour lui, ces balades sont comme des gammes en musique, un exercice quotidien, mais bien que la chanson soit connue, la partition change chaque jour. La lumière tout d'abord, l'empreinte des saisons, l'humeur du photographe, chaque instant offre une découverte spécifique.

Il considère qu'il fait des «photos toutes bêtes», sans analyse, juste du plaisir. L'appareil photo n'est pas indispensable, mais il lui a permis de se rendre compte que «*le canal était beau*». Cette rencontre avec un lieu si proche que l'on n'y prête plus attention lui a permis également de belles rencontres, des promeneurs habitués du lieu, mais également un groupe de jeunes surpris de découvrir le canal à travers ses photos.

Il regrette de ne pas voir plus de promeneurs et attend les bateaux car pour lui «*le canal c'est d'abord la navigation*». La pêche ne l'attire pas. Pourtant aujourd'hui, il comprend mieux les pêcheurs, la recherche du calme et le contact avec la nature. Il discute avec eux, certains sont là tous les jours et il constate que le poisson est très souvent remis à l'eau.

Si lors d'une promenade le long du canal à Tourcoing, vous croisez un photographe guettant l'envol d'un héron, n'hésitez pas à aller à sa rencontre, c'est avec le sourire que Philippe TERZAN vous offrira un autre regard sur ce qui vous entoure.

M. VINCENT

### Son site internet :

<http://canaltourcoing.free.fr/>

Des photos de Philippe TERZAN sont exposées en permanence au 202 Grand Rue à Roubaix.



L'article L433-3 du code de l'environnement stipule que les détenteurs de droit de pêche ont obligation de gestion des ressources piscicoles et qu'en conséquence, un plan de gestion doit être établi.

Afin de pouvoir élaborer des projets de gestion du milieu aquatique sur le canal de Roubaix et de la Marque Urbaine, l'A.A.P.P.M.A. de Roubaix s'est dotée en avril 2009 de deux chargés de missions spécialisés dans le domaine de l'environnement. Il s'agit de Nina BLAUWART, diplômée d'un Master Professionnel en Ingénierie de l'Environnement et de Matthieu DAUTRICOURT, titulaire d'un Master Professionnel en Gestion de la Biodiversité et des Ecosystèmes Continentaux et Côtiers.

Les expériences précédentes de Nina BLAUWART en cabinet d'études et celles de Matthieu Dautricourt dans l'élaboration d'un SAGE (Schéma d'Aménagement et de Gestion des Eaux) apportent à l'équipe des compétences en gestion et en coordination de projets, ainsi que des connaissances scientifiques dans le domaine des milieux naturels et aquatiques. Leur arrivée dans la structure, ainsi que celle de Philippe DEBRUYNE, garde/animateur, a permis de faire évoluer la Brigade Verte et de créer une véritable cellule « Eau et Milieux Aquatiques ».

## La Cellule Eau et Milieux Aquatiques

L'association avait à coeur de créer un véritable pôle d'activités sur la gestion du canal et plus particulièrement du milieu aquatique.

Sous l'autorité du Directeur, le référent, Matthieu DAUTRICOURT, anime et coordonne les missions et les activités rattachées à son pôle.

Les deux principaux axes de travail sont :

- une surveillance quotidienne du canal et de ses abords par les agents de la Brigade Verte,
- la réalisation d'études et de projets techniques et scientifiques visant l'amélioration de la qualité du milieu et des conditions de pêche.

L'association est également représentée dans les différentes réunions et instances qui se tiennent sur la thématique de la gestion du canal et de l'environnement.

Grâce à ses compétences dans le domaine de l'environnement et de la gestion des milieux aquatiques, la « cellule eau » permet à l'association de répondre à ses missions de gestion du milieu



Sur le terrain et au bureau, l'association est dotée d'outils performants pour la préservation de la faune et de la flore des milieux aquatiques.

## Une équipe en mouvement

Après neuf mois passés au sein de l'association, Nina BLAUWART s'en est allée vers de nouvelles aventures professionnelles et a quitté la structure à la fin de l'année 2009, tandis qu'Alexis DELEPINE et Kamel CHALBI ont été recrutés en avril 2010 en tant qu'agents de médiation urbaine et environnementale.

### « L'association peut compter sur dix gardes pêche assermentés »

Aussi, trois nouveaux gardes pêche particuliers ont suivi la formation dispensée par la Fédération du Nord pour la Pêche et la Protection du Milieu Aquatique afin d'être assermentés : Jean MIANO et André JAMMAS, en tant que gardes bénévoles, ainsi qu'Anthony LEFEBVRE, qui a intégré l'association en janvier 2010.

La « cellule eau et milieux aquatiques » peut compter aujourd'hui sur un effectif de douze personnes compétentes. D'un côté, les salariés et les bénévoles rattachés directement à ce pôle :

Matthieu DAUTRICOURT, le référent, Philippe DEBRUYNE, garde/animateur, Alexis DELEPINE et Kamel CHALBI, agents de médiation, ainsi que Gérard CLERFAYT, Jean MIANO, André JAMMAS et Xavier DESRUMEAUX, gardes pêche bénévoles

Les autres salariés étant également assermentés, ils viennent compléter ponctuellement l'effectif Matthieu VINCENT, le directeur de la structure, Audrey DUTHOIT, la directrice adjointe, Jeremy DELESCLUSE, animateur référent et

Anthony LEFEBVRE, garde/animateur.

## Un pôle technique et scientifique

Les deux chargés de missions ont rédigé le plan de gestion local de l'association. En deux volets, le document se base sur un diagnostic écologique de la qualité du canal de Roubaix et de la Marque urbaine et sur une analyse des conditions de pêche. Il en découle un programme d'actions sur cinq ans qui définira les grandes orientations que l'association devra prendre pour atteindre ses objectifs de gestion du milieu.

L'objectif principal de ce plan de gestion est de maintenir la diversité des populations piscicoles et leur abondance afin d'améliorer la pratique de la pêche sur le canal. Pour atteindre cet objectif et le placer sur du long terme, il semble essentiel de travailler, non pas sur les peuplements piscicoles en procédant à des repeuplements, mais plutôt sur la qualité des écosystèmes. Cela constitue d'ores et déjà l'une des missions premières du pôle technique et scientifique de la cellule eau.

### « Il faut favoriser la reproduction naturelle du poisson »

Etudes, aménagements, dossiers techniques en vue de demandes de subventions par exemple, ..., sont autant de tâches que ce pôle réalise quotidiennement en complémentarité avec la Brigade Verte qui lui sert de relais pour toutes les informations relevées sur le terrain et qui peuvent alimenter tous les documents produits.



Les constats permettent la rédaction de rapports et le suivi des problèmes



Les agents sur le terrain sont « les yeux » de nombreux services qui travaillent autour du canal



Pour le pêcheur en règle, le contrôle de la carte de pêche est une simple formalité.

## La Brigade Verte

La Brigade Verte, c'est une équipe de salariés et de bénévoles qui parcourt chaque semaine l'ensemble du linéaire du canal de Roubaix et de la Marque urbaine. Les patrouilles s'effectuent en binôme et en V.T.T. pour favoriser un mode de déplacement écologique mais aussi pour pouvoir faire des observations précises et développer une relation de proximité avec les usagers du canal. Les binômes sont constitués le plus souvent d'un garde pêche assermenté et d'un agent de médiation.

La mission principale est d'assurer une présence quotidienne sur le canal, ce qui participe à la sécurisation du chemin de halage et permet également de jouer un rôle de médiation entre les différents usagers de la voie d'eau.

Lors des patrouilles, les agents relèvent toutes les anomalies (pollution, dégradation, véhicule immergé ou brûlé, mortalité animale, variation de niveau d'eau,...), rédigent des constats illustrés de photographies et, lorsqu'ils ne peuvent



pas traiter directement le problème sur place, transmettent l'information aux services compétents. Les gardes contrôlent également les cartes de pêche et dressent des procès-verbaux en cas d'infraction vis-à-vis des lois de la pêche.

La Brigade Verte est en contact permanent avec l'Espace Naturel Lille Métropole (E.N.L.M), les Voies Navigables de France (V.N.F), les communes, les forces de l'ordre, la police de l'eau, l'O.N.E.M.A, la Fédération de Pêche du Nord, ...

### « L'association fait partie d'un réseau d'acteurs qui travaillent sur le canal »

Un rapport mensuel est également rédigé afin de synthétiser les observations principales qui ont été faites durant le mois.

En plus des «constats habituels», des observations visant la mise en valeur de l'espace canal sont établis. La brigade observe et met en valeur la biodiversité.

Très bien perçue par les services de l'E.N.L.M., cette nouvelle mission a été officiellement confiée à l'association dans le cadre du partenariat 2010. Les agents réalisent des inventaires faunistiques et floristiques le long du canal.

Aussi, deux agents de la Brigade Verte suivront prochainement une formation qui leur permettra de réaliser des prélèvements et des analyses d'eau sur le canal. Un suivi de la qualité physico-chimique de l'eau sera mis en place et des analyses d'eau plus ponctuelles pourront être faites en cas de pollution. A noter que cette formation sera dispensée par les services des Eaux du Nord dans le cadre d'un partenariat avec l'entreprise.

Ainsi, toutes les données techniques et scientifiques recueillies par la Brigade Verte permettent de multiplier et d'affiner les observations de terrain et servent également à alimenter les études menées par le pôle technique.

### La médiation au bord du canal

Deux agents de médiation ont intégré l'équipe en avril 2010. La création de ces postes répond à deux principaux besoins :

- une augmentation des moyens humains de la Brigade Verte pour continuer et même renforcer la présence et la surveillance sur le terrain ;
- une nécessité d'avoir des person-





nes compétentes pour sensibiliser, orienter, prévenir, informer les usagers du canal.

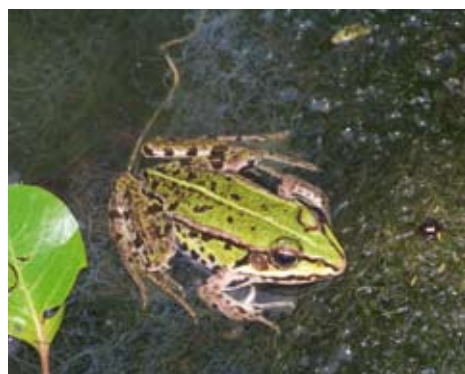
Forcée de constater que les dégradations sont toujours aussi nombreuses au bord du canal, l'association tentera pendant trois ans d'agir à la source des problèmes grâce à ses deux recrues. Les deux agents seront amenés à prendre contact avec le public, à l'écouter, à lui parler, à le conseiller, ... , une mission loin d'être évidente, mais qui trouve totalement sa place le long du canal de Roubaix et de la Marque urbaine.

### **« Il faut chercher à régler les problèmes d'incivilité à leur source »**

Le canal de Roubaix est en effet très fréquenté. On vient y exercer ses loisirs (marche, jogging, cyclisme, pêche, ...) ou bien y passer un moment de détente sur un banc, à l'ombre d'un arbre pour apprécier cet espace plus calme au coeur de la ville. Cette « exploitation » du ca-

nal et de ses abords génère des problèmes de dégradations provoquées souvent par des actes d'incivilité ; on y observe encore des conflits entre usagers qui s'approprient, parfois trop, cet espace et en oublient souvent qu'il est à partager...

Peu à peu se noue une relation de proximité avec les usagers du canal. Dès lors qu'ils seront reconnus, les médiateurs seront à même d'être écoutés et peut-être même entendus, chose qui prendra certainement encore un peu de temps...



#### **CONTACTS :**

**202 Grand Rue  
59100 Roubaix**

**Cellule Eau  
et Milieux Aquatiques**

[celluleeau-roubaix@orange.fr](mailto:celluleeau-roubaix@orange.fr)

**Brigade Verte**

[brigadeverte-canal@orange.fr](mailto:brigadeverte-canal@orange.fr)

**Tél. 03 20 66 34 69**



Un garde pêche et un médiateur, duo qui veille à la bonne cohabitation des différents usagers du canal.

## L'aménagement de frayères

Le diagnostic écologique présenté dans le plan de gestion a montré que le canal possède une très faible quantité d'habitats et que peu de zones sont favorables à la reproduction des poissons. L'absence de végétation typique des zones humides en est la cause principale. Une étude consacrée à la création de zones favorables à la reproduction des poissons sur le canal de Roubaix et la Marque urbaine a été menée par l'association. Elle cible et propose deux types d'aménagements :

- la plantation d'hélophytes et d'hydrophytes aux abords des ouvrages tels que les ponts et les écluses
- la mise en place de frayères artificielles à fibres synthétiques sur les secteurs les plus urbanisés.

D'ici la fin de l'année 2010, des frayères artificielles devraient être posées par la Fédération de Pêche du Nord qui reste maître d'ouvrage sur le Domaine Public Fluvial en matière de gestion piscicole, tandis que l'A.A.P.P.M.A procèdera à des plantations. Nous espérons ainsi optimiser la reproduction des différentes espèces piscicoles en 2011.



Malgré le manque de végétation favorisant la reproduction, le canal est très poissonneux

## La gestion de la jussie

Cette jolie plante verte aux fleurs jaunes a colonisé, au début des années 2000, le canal de Roubaix, recouvrant par endroit la voie d'eau d'une rive à l'autre. Formant un tapis dense et épais, elle prive tout d'abord la flore aquatique de lumière. Privée de lumière, la végétation (phytoplancton, plantes aquatiques) ne peut plus faire de photosynthèse, elle meurt! Sans photosynthèse, le milieu n'est plus oxygéné. Peu à peu, la faune aquatique (mollusques, crustacés, insectes, poissons) ne peut plus respirer et meurt par asphyxie.

Aujourd'hui, la jussie est présente sur le canal, mais ne le recouvre plus. Les travaux de réhabilitation ont permis de réduire considérablement sa quantité. Malgré cela, elle n'a pas été éradiquée! Elle repousse et s'étend chaque jour un peu plus sur la voie d'eau. Pour limiter son expansion, l'A.A.P.P.M.A intervient en organisant des chantiers d'arrachage manuel. Nous espérons ainsi pouvoir la gérer afin de réduire au maximum son impact sur la faune et la flore. A noter également que sa prolifération pourrait avoir un impact sur la navigation dès que le canal y sera ouvert.



## Trois pontons de pêche pour personnes à mobilité réduite

Dans le cadre du développement de la pêche «Grand Public», le Plan Départemental pour la Promotion et le Développement du Loisir pêche du département du Nord évoque le manque d'accessibilité aux lieux de pêche et notamment pour les personnes à mobilité réduite.

Sur le canal de Roubaix et la Marque urbaine, aucun aménagement ne permettait d'accueillir ce type de public jusqu'à aujourd'hui. Depuis mars 2010, trois pontons de pêche adaptés ont été installés.

Leur localisation a été choisie en fonction de l'intérêt du site pour la pêche et des faisabilités techniques liées aux contraintes locales. Les trois pontons se situent :

- à Leers, allée des pêcheurs
- à Roubaix, quai de Wattrelos
- à Marcq-en-Baroeul, rue du quai

A ce jour, seul le ponton de Marcq-en-Baroeul est totalement finalisé, les deux autres pontons nécessitent encore quelques améliorations techniques pour devenir totalement opérationnels.

Ce projet original a permis à l'association d'être primée par la fondation de France du trophée «s'unir pour agir». Ce trophée a été remis le 11 mai 2010, date de l'inauguration des pontons de pêche.

Notons que ces pontons de pêche donnent la priorité aux handicapés moteurs, mais qu'ils n'empêchent pas les pêcheurs valides de s'y installer et d'y pêcher.

## Les études et projets

Le diagnostic du plan de gestion de l'A.A.P.P.M.A. a relevé un élément clé pour la gestion des ressources piscicoles du canal de Roubaix et de la Marque urbaine. Nous ne possédons aucune donnée sur les populations de poissons qui habitent le canal ! Nous connaissons les espèces majoritairement présentes, car nous y pêchons, mais nous n'en connaissons pas les quantités.

De là, il est très difficile de déterminer toutes les actions qu'il faudrait mener pour améliorer les conditions de vie du poisson.

Dans ce cadre, il est prévu de réaliser des inventaires piscicoles par la méthode des pêches électriques. La Fédération de Pêche du Nord établira un état initial et un suivi des populations pour évaluer les impacts des aménagements sur les populations piscicoles. Cela nous permettra de savoir si nos frayères sont efficaces notamment.

Soucieux de mieux connaître l'écosystème, la cellule eau prévoit la réalisation d'un inventaire des macroinvertébrés benthiques. Organismes très sensibles aux pollutions des milieux aquatiques, ces petites bêtes jouent un rôle essentiel dans la chaîne alimentaire. Elles dégradent la matière organique, limitent le développement des algues et font partie, pour la majorité, du régime alimentaire des poissons, des amphibiens, des oiseaux, ...

Nous comptons également nous servir de certains relevés pour faire découvrir au public, de manière plus précise, cette faune aquatique que l'on connaît souvent mal, en organisant des sorties.

M. DAUTRICOURT



# LA RUBRIQUE

## des jeunes éc'eau-citoyens

Cette rubrique est réservée aux jeunes qui participent aux Ateliers Pêche Nature du samedi à l'École de Pêche et d'Éducation à l'Environnement. Sont abordés les thèmes liés à l'eau car être pêcheur, c'est surtout connaître et respecter son environnement.

Le 1er mai 2010 a marqué l'ouverture de la pêche du brochet. Avec les enfants, nous avons cherché à identifier les poissons carnassiers de notre région, le brochet, le sandre et la perche principalement.

Nous savons que les Hommes ont beaucoup d'influence sur la présence des poissons carnassiers.

Le groupe cite :

- les déchets dans l'eau.
- la pollution qui intoxique les poissons
- la destruction des zones de reproduction
- la pêche des jeunes poissons



Nous découvrons que le brochet a du mal à se reproduire dans le Nord. En fait, nous ne savons pas très bien pourquoi. Nos recherches nous permettent de mieux comprendre les problèmes de ce poisson.

**Voici son calendrier :**

### FEVRIER

Pour se reproduire, le brochet a besoin d'une frayère. Il peut parcourir plusieurs kilomètres pour en trouver une. La frayère idéale est une zone inondée recouverte de minimum 20 cm d'eau

### FEVRIER/MARS

Les femelles pondent en moyenne 30 000 ovules par kilo (si la femelle pèse 3 kg, 90 000 ovules) et les mâles les fécondent. Il faut environ 120 degrés/jour pour l'éclosion (12 jours dans une eau à 10°C par exemple).

### AVRIL

Les alevins mesurent entre 13 et 35 mm.

### MAI

La frayère s'assèche mais les jeunes poissons sont suffisamment grand pour retourner dans le cours d'eau. Ils mesurent 3,5 cm environ.

Ensuite, les brochets grandissent très vite. En 1 an, ils mesurent déjà entre 20 et 30 cm! Le maximum est de 1m30.

On note également que le brochet est une espèce «repère», c'est à dire que si sa population est en bon état, cela veut dire que le milieu aquatique fonctionne bien. Sur le canal de Roubaix et la Marque urbaine, il n'y a pas de prairies inondables ou de marais, les brochet ne peuvent donc pas se reproduire. Pour garantir la présence des brochets, les pêcheurs sont obligés de réaliser un «repeuplement piscicole», il remettent à l'eau des alevins, les Brochetons, offerts par la Fédération de Pêche du Nord.

Maintenant, nous comprenons également pourquoi il faut respecter une taille de capture, la maille, il faut laisser le temps aux adultes de se reproduire.

Le Brochet, comme les autres poissons carnassiers, permet de «réguler» les populations de poissons. Il évite qu'il y ait trop de poissons dans le canal. Il est très important de protéger les zones humides si l'on veut continuer à voir ce beau poisson dans les cours d'eau de la région.



Nom français :  
 Nom latin :  
 Famille :  
 Poids et taille maxi :  
 Espérance de vie :  
 Origine :  
 Particularités :

Le Sandre  
*Stizostedion lucioperca*  
 Percidés  
 15/16 kg - 1,20/1,30 m  
 20 ans  
 Europe Centrale  
 - 4 canines très développées  
 - n'aime pas la lumière  
 - nageoire du dos en 2 parties



illustration : Dimitri

Nom français :  
 Nom latin :  
 Famille :  
 Poids et taille maxi :  
 Espérance de vie :  
 Origine :  
 Particularités :

Le Brochet  
*Esox lucius*  
 Esocidés  
 19/20 kg - 1,50/1,70 m  
 15 ans pour les mâles  
 et 20 ans pour les femelles  
 Europe, Etats-Unis et Canada  
 - 700 dents en moyenne  
 - nageoire du dos très reculée



illustration : Mathys

Nom français :  
 Nom latin :  
 Famille :  
 Poids et taille maxi :  
 Espérance de vie :  
 Origine :  
 Particularités :

La Perche commune  
*Perca fluviatilis*  
 Percidés  
 3/4 kg - 50 cm  
 20 ans  
 Eurasie  
 - zébrée de noir  
 - nageoire du dos épineuse  
 - vit en groupe



illustration : Jordan

**MINI LEXIQUE**

- Alevin :** jeune poisson
- Carnassier :** animal qui mange de la chair (carnivore)
- Frayère :** lieu de reproduction des poissons, souvent composé de plantes aquatiques
- Maille :** taille de capture, dans le Nord :
  - 50 cm minimum pour le Brochet
  - 40 cm minimum pour le Sandre
- Ovule :** oeuf avant sa fécondation par le mâle

L'Agence de l'Eau Artois Picardie soutien la rubrique des jeunes éc'eau-citoyens



**VIENS NOUS REJOINDRE!**  
 Ecole de Pêche  
 et d'Education à l'Environnement  
 202 Grand Rue - Roubaix  
 tél. 03.20.99.00.22





Philippe DUPRAZ  
PDG des Eaux du Nord

## 2010, année de la bi'eau diversité

*Voilà maintenant 100 ans que l'A.A.P.P.M.A. existe et rassemble les pêcheurs, amoureux de l'environnement et des milieux aquatiques. En 2012, ce sera au tour des Eaux du Nord de souffler leurs 100 bougies. Cent ans d'histoire, mais avant tout cent ans de présence et d'engagement sur le plan local pour l'eau et l'environnement. C'est sur ces ambitions communes que les Eaux du Nord et le syndicat des pêcheurs de Roubaix Tourcoing travaillent ensemble depuis plusieurs années et souhaitent aujourd'hui développer leur collaboration. Quelle plus belle occasion pour développer cette collaboration que l'année 2010 qui est placée sous le signe de la biodiversité !*

*A ce titre, notre collaboration en 2010 se développera sur deux axes concrets :*

*Tout d'abord, il s'agira de mettre en commun nos efforts sur la sensibilisation au développement durable et à la préservation des ressources en eau. L'école de pêche de Roubaix accueille de nombreux enfants autour de la pratique de la pêche, mais aussi autour de la préservation de l'eau, de la faune et la flore aquatique. Les Eaux du Nord interviennent également tout au long de l'année dans les classes et les centres sociaux. En 2010, les Eaux du Nord s'associeront à l'école de pêche pour développer un programme pédagogique ludique et complet sur les thèmes de l'eau et du respect de l'environnement.*

*Le deuxième axe de collaboration portera sur les analyses d'eau. L'eau du robinet est le produit alimentaire le plus contrôlé. Les Eaux du Nord souhaitent mettre leur expertise au service des brigades vertes du syndicat, qui par leur présence sur le terrain, ont cette capacité à détecter rapidement un problème de pollution des canaux. Les membres du laboratoire Eaux du Nord les formeront aux techniques de prélèvements et d'analyse. Formation, mais également soutien matériel puisque les Eaux du Nord financeront du matériel pour assurer les prélèvements et analyses de l'eau. C'est toute notre capacité de mobilisation et notre sens du partenariat que nous devons mettre au service de l'eau et de sa préservation.*



L'eau, une richesse à préserver



# Les Ateliers Pêche Nature



La traditionnelle École de Pêche agréée laisse place aux Ateliers Pêche Nature (APN), nouvelle appellation mais philosophie identique

La Fédération Nationale de la Pêche en France (FNPF) précise :

*Les Ateliers Pêche Nature ont pour objectif de permettre au pêcheur débutant, à l'issue de sa formation, de pratiquer la pêche en ayant un comportement autonome et responsable vis-à-vis de la nature, des autres usagers du milieu aquatique et de lui-même.*

*L'Atelier Pêche Nature sur la base de critères définis par l'APAVE (organisme certificateur) transmet l'éthique de la pêche associative fondée sur :*

*\* Le respect du poisson, dont la pêche effectuée dans les règles d'un art résultant de la connaissance de ses modes de vie et de ses techniques de capture raisonnée.*

*\* La conscience du caractère fragile et irremplaçable des milieux aquatiques, de leur faune, de leur flore, des paysages qui leur sont associés, éléments d'un patrimoine environnemental indispensable à la qualité de la vie, à l'équilibre et à l'épanouissement de l'homme.*

*\* Le respect de soi-même et d'autrui, qui doit inspirer le comportement du pêcheur à l'égard des autres usagers de l'eau et de son environnement.*

*\* La connaissance du rôle des associations agréées de pêche et de protection du milieu aquatique et des missions d'intérêt général que la loi leur confie.*

La Fédération du Nord pour la Pêche et la Protection du Milieu Aquatique soutient activement le développement des APN dans le département. Notre A.A.P.P.M.A., au travers de son École de Pêche et d'Éducation à l'Environnement, est signataire d'une convention garantissant la qualité d'enseignement et d'encadrement des activités.

En 2009, on compte 1 080 participants aux APN des mercredis et samedis, 988 scolaires, 2 052 participants sur le temps périscolaire et 4 028 personnes lors de manifestations et sorties pour le grand public.

Le pôle animation de notre association a également reçu en 2010, pour la deuxième année, le label «Dynamique Espoir Banlieues» du Ministère de la Santé et des Sports.

Contact APN Roubaix : Jeremy DELESCLUSE - 03.20.99.00.22



# En images : Nos 100 ans

Le samedi 26 septembre 2009, l'Association Agréée pour la Pêche et la Protection du Milieu Aquatique historiquement connue sous le nom de Syndicat des Pêcheurs de Roubaix, Tourcoing et leurs cantons, fête ses 100 années d'existence. Occasion d'une fête en bordure de canal.



1 2  
3

1 - Les élus inaugurent officiellement l'Ecole de Pêche et d'Éducation à l'Environnement au 202 Grand Rue à Roubaix.

2 - De gauche à droite :

C. D'HULST, 1er adjoint au Député Maire de Wattrelos

A. GABRELLE, directrice adjointe de cabinet du Préfet du Nord

P. DUBOIS, 1er adjoint au Maire de Roubaix

F. BULLAERT, Maire adjointe des Quartiers Sud de Roubaix

M. HSAINI, Maire adjoint des Quartiers Nord de Roubaix

J. LAUMAILLE, élu à l'Environnement de la ville de Leers

3 - Le Président Jean-Jacques FERTELLE souligne le chemin parcouru par notre association et félicite les bénévoles et salariés qui se sont engagés au fil du temps pour la pêche et la défense du canal de Roubaix et la Marque urbaine.





samedi 26 septembre 2009



# Quelques lignes sur...

## Un petit geste

Il en va de la pollution comme de cet adage : « les petits ruisseaux font les grandes rivières », ainsi, si tout le monde s'accorde à condamner les dépôts sauvages et autres débris flottants le long du canal, qu'en est-il de ce qui ne se voit pas ou peu ?

L'incriminé est ici, et vous l'aurez deviné, ce fameux mégot de cigarette. Ce petit tube orangé a l'air inoffensif, mais pourtant chargé de plastiques et autres produits toxiques, négligemment écrasé dans l'herbe ou le long des berges, mettra entre 1 à 5 ans pour se dégrader (source : [terraeconomica.info](http://terraeconomica.info)). De plus, il va de soi, que si tous ces mégots étaient rassemblés en un seul et même tas, celui-ci dépasserait aisément les plus gros tas d'ordures vus sur le canal.

Alors n'oublions pas que les grandes incivilités sont toujours le fruit de plus petites et n'écrasons plus nos mégots n'importe où.

A. DELEPINE



## Un poisson pas comme les autres

Il y a quelques années déjà Matthieu VINCENT, directeur de l'A.A.P.P.M.A. de Roubaix, a créé un poisson pédagogique prototype dans le but de faciliter la compréhension pour le public de ce qui caractérise un poisson. Testé et amélioré au fil du temps avec les équipes d'animation, cet outil qui permet de « construire » un poisson tel un puzzle en 3D est aujourd'hui finalisé.

L'aide financière de la Région et de l'Agence de l'Eau a permis de faire appel à un professionnel pour la réalisation de l'outil définitif.

Ainsi, *Going Design*, société roubaisienne, a répondu à la commande de trois poissons « grand format » pour les animateurs et quinze « mini poissons » destinés aux enfants.

Ludique et pédagogique, cet outil est un véritable atout lors des interventions avec du public. L'association étudie actuellement la possibilité de vendre cette création qui est d'ores et déjà protégée.

M. VINCENT



## Le pont Émile DUHAMEL

Un pont, qui plus est sur le canal de Roubaix, c'est tout un symbole pour honorer la mémoire d'Émile DUHAMEL.

En effet, quelle belle image que cet ouvrage qui fait le lien entre Roubaix et ce qui l'entoure et qui enjambe une voie d'eau si importante dans l'histoire locale. Ce canal où l'homme aimait croiser ses amis pêcheurs.

Les pêcheurs justement, avaient à souhait de voir honorée la mémoire d'Émile. Slimane TIR fut le premier à proposer le pont de la Grande Rue (dit, « de Wattrelos » ou « du Galon d'eau »), le Maire de Roubaix, René VANDIERENDONCK, partage ce souhait et c'est avec émotion qu'une cérémonie se tiendra le 9 octobre 2010, à partir de 11h, au 202 Grande Rue à Roubaix.

M. VINCENT

crédit photo : [www.emile-duhamel.fr](http://www.emile-duhamel.fr)



## LES CARTES DE PECHE :

### «Personne Majeure» ..... 53€

Personnes qui ont plus de 18 ans au 1<sup>er</sup> janvier.  
Autorise la pêche à 4 lignes en 2<sup>ème</sup> catégorie dont 2 lignes maximum au carnassier durant la période d'ouverture spécifique.

### «Personne Mineure» ..... 10€

Pêcheurs âgés de 12 à 18 ans.  
Elle donne les mêmes droits que la carte personne majeure.

### «Découverte Femme» .... 30€

Pour les femmes majeures.  
Tous modes de pêche en 1<sup>ère</sup> et 2<sup>ème</sup> catégorie avec une ligne.

### «Découverte» ..... 2€

Pêcheurs de moins de 12 ans au 1<sup>er</sup> janvier de l'année en cours, elle autorise la pêche à 4 lignes, carnassier compris, pendant sa période d'ouverture.

### «Journée» ..... 10€

Personnes qui ont plus de 18 ans au 1<sup>er</sup> janvier.  
Autorise la pêche à 4 lignes en 2<sup>ème</sup> catégorie dont 2 lignes maximum au carnassier durant la période d'ouverture spécifique.

### «Vacances» ..... 10€

Personnes qui ont plus de 18 ans au 1<sup>er</sup> janvier.  
Autorise la pêche à 4 lignes en 2<sup>ème</sup> catégorie dont 2 lignes maximum au carnassier durant la période d'ouverture spécifique.  
Validité : 15 jours

Pour répondre aux interrogations relatives aux cartes de pêche :

### Fédération de pêche du Nord

4 place Gentil Muiron - Lille

tél. 03 20 54 52 51

<http://www.peche59.com/>

A noter : l'avis annuel est un document qui regroupe les informations relatives à la législation pêche, il est téléchargeable sur notre site.

[www.ecole-de-peche.com](http://www.ecole-de-peche.com)

## Où acheter sa carte de pêche

### ROUBAIX

ECOLE DE PECHE, 202 Grand Rue

Tél. 03.20.99.00.22

du lundi au vendredi : 9h00-17h00

BOUCHARD PECHE, 99 quai de Wattrelos

Tél. 03.20.99.00.22

été : 6h30-22h30 / hiver : 8h00-21h00  
fermeture dimanche après-midi / lundi matin

LE CH'TI PEQUEUX, 1 Bd d'Halluin

Tél. 03.20.99.00.22

été 6h00-20h00 / hiver 7h30-20h00  
fermeture le dimanche après-midi

### WATTRELOS

L'ORÉE DU PARC, 116 rue G. Philippot

Tél. 03.20.99.00.22

été : 6h30-20h00 / hiver : 7h30-20h00  
fermeture : mercredi et dimanche après-midi

A LA BONNE PECHE, 231 rue faidherbe

Tél. 03.20.99.00.22

6h00-12h00 / 14h00-19h00  
6h00-12h00 le dimanche

### LEERS

DECATHLON, Avenue de l'Europe

Tél. 03.20.99.00.22

9h30-20h00 / fermé le dimanche

### VILLENEUVE D'ASCQ

DECATHLON, 4 Boulevard de Mons

Tél. 03.20.99.00.22

9h00-20h00 / fermé le dimanche

### RONCQ

DECATHLON, 43 rue Henri Barbusse

Tél. 03.20.99.00.22

9h00-20h00 / fermé le dimanche

### MARQUETTE

CAFE DU CENTRE, Place du G. De Gaulle

Tél. 03.20.99.00.22

7h30-13h00 / 15h00-20h00  
fermé le dimanche après-midi

### CROIX

L'ELEPHANT, 14 rue du Professeur Perrin

Tél. 03.20.99.00.22

du lundi au vendredi de 9h00 à tard le soir  
fermeture : samedi après-midi et dimanche

## **La bataille du Canal de Roubaix**

Nou Canal qu'aujourd'hu trinqu'balle des eaux calmes et tranchilles  
Y étot dins l'temps jadis in centre actif de nou bonne ville  
Dins l'quel in pouvot vir chaque jour des péniches rimplies à ras bord  
Ed'sape, carbon, balles ed'laine et d'coton et d'inne masse ed'chosses acor  
Cha ch'tot du passé et tout d'inne in cop es'vie elle a bin baissée  
El'gass y a rimplachi el'carbon, el'crisse textile, produits nouveaux su l'marché  
Tout cha y a fait mont, fabriques peignaches et filatures y zont fermés  
Moralité faut souvint payi sn'écot à in certain progrès  
Nou canal, faut s'rinte à l'évidence, bin ya suivi l'même sort  
Pus d'péniches, les quais et les qu'mins de halache paraichott'bin morts  
D'u qu'iest l'temps et ducch'est qu'les jeunes y s'essayott' à l'natation  
Des joutes su l'eau, el'nach à canards ou à cochons, courses d'aviron  
Et tchand qu'in étot gamin, qu'in voulot à nou tour printe du pichon  
Avec comme attiral inne line, des vers et pour canne in bâton  
El' canal ch'tot aussi l'rindez-vous de l'jeunesse des quartis populaires  
Files et garchons y fajott'ed'leur mi pour réussir à plaire  
Vint alors el'périote ed'l'abandon avec les eaux polluées  
Dins nous canal dev'nu égout dins l'quel pus rin n'pouvot subsister  
Y armontot in surface un mélanche d'herpes et d'bédoules abondante  
Les pêcheux s'rassemblèrent pour lutter conte cette pollution dévorante  
In puque in projet né dins l'esprit d'élus communautaires  
Faire inne voie rapite dins el'lit du canal pour servir ed'transfert  
Grande risposte parmi les petcheux pour contrer es'néfaste projet  
Y créèrent l'association ed'défense du Canal de Roubaix  
Cell-chi rinforchies par quelques édiles livra inne batalle ringée  
Réunions, pétitions tout fut essayi sans désespérer  
Avec el'relai des médias des progrès furent infin constatés  
El'persévérance a payi et in syndicat mixte est né  
Ya eu dins l'air tout de sute, des projets associant el'culture  
Par des basses ed'loisirs ed'plaisance bin seur ouvertes sur in futur  
L'rénovation des qu'mins de halache pour in faire des qu'mins ed'batate  
Plantés d'arpes ed'verdure et cha dins l'but d'appeler à l'prom'nate  
A l'plache du bon vieux « Fresno » du qu'toute inne jeunesse a dansé  
A s'plache in peut vir inne école de haut niveau à c'qui parait  
Cha rehauss'ra près d'nou canal comme qui dirot à sin rénouveau  
A l'joie des prom'neux et des pêcheux nombreux au bord ed'l'eau  
Al'ceull des habitants des villes rivéraines Tourtcheu, Wasquehal, Mouvaux  
Egal'mint à ceux d'Crox ed'Leers, d'Roubaix, ed'Watterlos  
Al'porte ed ' l'an 2000 nou canal ed'même que sin dev'nir  
Valot donc bin la peine de s'batte pour pouvoir l'arténir.

### **Auteurs :**

**Paul VANHOUTE,**

*ancien Président du Syndicat des Pêcheurs de Roubaix, Tourcoing et leurs cantons*

**Emile DUHAMEL,**

*ancien vice-président de la C.U.D.L.*

Avec l'aimable autorisation de Mme Nicole DUHAMEL

site internet sur Emile DUHAMEL : [www.emile-duhamel.fr](http://www.emile-duhamel.fr)

Texte et traduction du texte sur [www.ecole-de-peche.com](http://www.ecole-de-peche.com)