

BILAN SAISON 2010-2011



Assemblée Générale Ordinaire

10 Juin 2011

Salle du Verger

Déroulement de l'assemblée générale

- Ouverture de l'assemblée générale ordinaire

Le passé :

- Rapport moral
- Rapport d'activités
- Rapport des commissions

Secteur Vie du Club

- Commission Secrétariat
- Commission Ressources humaines
- Commission Education

Transversales

- Commission Finances
- Commission Animation
- Commission Communication et Ressources Extérieures

Secteur sportif

- Commission Arbitrage
- Commission Organisation des compétitions
- Commission Matériel
- Commission Développement
- Commission Technique

- Récompenses

PAUSE

L'avenir :

- Présentation du Projet 2011/2014
- Règlement intérieur
- Election des nouveaux membres
- Discours des personnalités

- Questions Diverses

Clôture de l'assemblée générale ordinaire

OUVERTURE ASSEMBLEE GENERALE ORDINAIRE SAISON 2010/2011

Rapport moral et d'activité

Avant de commencer, je souhaite excuser l'absence de Monsieur Jean-Pierre Abelin, député-Maire, de monsieur Jean-claude Riquin, adjoint aux sports de la ville de Châtellerauld, de Mr Cyril Cibert, conseiller régional, de Madame Valérie Champion, conseillère générale, des représentants de la direction départementale de la cohésion sociale et du comité départemental olympique et sportif.

Madame La Présidente du Comité de la Vienne,
Monsieur Le Président de la Ligue Poitou-Charentes,
Mesdames, Mesdemoiselles, Messieurs, chères amis handballeuses, chers amis handballeurs, chers partenaires.

Je vous remercie de votre présence ce soir pour notre traditionnelle assemblée générale.

Je commencerai d'abord par le **rapport d'activité**, avant d'aborder le **rapport moral** de la saison écoulée :

Rapport d'activité

Sportivement tout d'abord,

Nous venons de vivre une saison historique pour le club. Pas moins de 9 titres sont venus récompenser nos efforts cette année.

Pour la première fois depuis 1965, date de création du club, une équipe aura l'honneur d'évoluer au niveau national la saison prochaine. Notre équipe première féminine vient en effet d'écrire une nouvelle page de l'histoire du club en réalisant une saison inoubliable. Une accession à 2 journées du terme du championnat, meilleure attaque, meilleure défense, le tout en surclassant systématiquement, lors des confrontations directes, les autres prétendants à la montée, avec en prime un beau parcours en coupe de France. Ces résultats sont le fruit d'un long travail de reconstruction entamé il y a maintenant 4 années par Mathieu Lipsteinas. Je tiens ici à le féliciter pour son implication, son dynamisme et son professionnalisme qu'il a su conserver même lorsqu'il a traversé des épreuves personnelles difficiles cette saison. J'en profite également pour saluer les efforts et parfois même les sacrifices consentis par l'ensemble des filles pour atteindre cet objectif. Elles resteront pour toujours la première équipe à avoir offert un statut National à notre club, venant ainsi couronner certes leurs efforts mais également ceux de l'ensemble des dirigeants et entraîneurs qui ont œuvré pendant des années pour rendre notre association structurée, exigeante envers ses membres, conviviale et attractive. Ce statut, il va désormais falloir l'assumer pour pérenniser notre club à ce niveau. Le maintien sera l'objectif prioritaire la saison prochaine, avec une équipe construite autour du noyau existant renforcé de quelques joueuses dont Julia et Charlotte, en provenance de Poitiers et à qui nous souhaitons la bienvenue. Nous ne pourrons plus compter sur Delphine et Mélanie qui ont décidé de ne pas poursuivre l'aventure en Nationale 3. Il nous faut poursuivre nos démarches pour étoffer le groupe car la saison sera longue et difficile.

Nos garçons, quant à eux, avec leur 2^{ème} place en pré-nationale, ont également obtenu leur meilleur classement dans l'histoire du club et j'aurais tendance à dire « ouf ». Aurions-nous pu assumer 2 montées la même année, je ne crois pas. Le groupe capable du pire en perdant à l'aller et au retour contre un reléguable, et du meilleur en tenant la dragée haute au leader de la poule, ne pouvait avec ces inconstances prétendre lutter pour la montée mais a su prouver qu'il pourrait être ambitieux dans l'avenir. L'intégration de Mathieu Aubert au club et à la tête de l'équipe ainsi que sa collaboration avec François Tachdjian se sont faites naturellement et je tiens à lui dire le plaisir que nous avons eu à l'accueillir et partager cette saison avec lui. La dynamique positive qui s'était installée la saison

dernière s'est poursuivie cette saison et les recrues, venues compléter l'effectif se sont fondues dans le groupe avec simplicité et convivialité. La saison prochaine se prépare déjà et les quelques départs devraient être compensés par de nouvelles têtes, gageant ainsi de l'attractivité grandissante de notre club. Saluons le retour d'Aymerick Druet et les arrivées de Thomas Aubert, Guillaume Maria et Etienne Revaud, à qui nous souhaitons également la bienvenue. L'amalgame est toujours compliqué et peut prendre du temps quand un groupe se renouvelle mais si chacun met les moyens pour y parvenir, le résultat pourrait être séduisant.

Dernière équipe évoluant au niveau régionale et encore une fois seule équipe jeune à ce niveau, les moins de 16 féminines ont poursuivi leur progression que nous saluons déjà la saison dernière. Une préparation en août, un investissement et une assiduité systématique, une dynamique de travail qu'ont su leur transmettre Brice et Romain... l'ensemble de ces ingrédients ne pouvaient avoir d'autres conséquences que de leur apporter le titre de championne régionale. Bravo à elles. Je les encourage également à poursuivre leur investissement dans la vie du club comme certaines le font, mais il faut dire qu'elles ont des exemples en la matière.

En ce qui concerne nos équipes évoluant en championnat départemental, la réserve féminine a réalisé un parcours parfait en championnat et montera donc en excellence départementale, avec cerise sur le gâteau, la coupe du comité en poche. La réserve masculine rejoindra le championnat d'honneur régional, en ayant également survolé son championnat et remporté la coupe de la Vienne. Les SM3 viennent compléter le palmarès des séniors puisqu'ils évolueront également dans la division supérieure la saison prochaine. Ces 3 montées nous obligent à stabiliser ou accroître ces niveaux de jeu dans l'avenir si nous voulons être ambitieux pour nos équipes premières.

Enfin, cette saison a vu naître 2 nouveaux collectifs : une équipe 4 masculine et une équipe 3 féminine, l'image qu'elles ont véhiculée cette année a été plus qu'exemplaire avec à la clé une bonne humeur à toute épreuve.

Du côté de nos équipes jeunes évoluant en championnat départemental, là encore, la moisson a été excellente puisque, malgré la déception liée à leur échec dans les phases qualificatives régionales en début de saison, nos moins de 18 ans et nos moins de 16 ans masculins terminent en tête de leurs championnats respectifs et nos moins de 14 ans masculins vice champions. Toutefois, nous avons encore beaucoup de travail pour faire prendre conscience à nos jeunes, et à leurs parents, qu'un investissement dès le mois d'août pourrait leur permettre de progresser et de prendre davantage de plaisir tout au long de la saison.

Jean-Lou a quant à lui étoffé son équipe d'encadrants par de jeunes entraîneurs pour gérer 42 apprentis handballeurs cette saison. La fidélisation des enfants qui renouvelaient leur licence cette saison est la meilleure preuve de la qualité du travail fourni, surtout à cet âge !! Saluons la performance d'une des équipes moins de 12 qui termine deuxième de la journée régionale des jeunes.

Même s'il y a du mieux concernant la présence de filles dans ces catégories, il faudra poursuivre nos efforts dans cette voie. Une fois encore, notre club a eu la fierté de se voir remettre le label or école de Handball.

Enfin, LA nouveauté de cette saison : l'apparition d'un nouveau créneau démocratiquement appelé pitch'hand. 15 enfants de 4, 5 et 6 ans ont pu découvrir les joies du sport en collectivité et ont développé leur sens de la motricité par l'intermédiaire du kit « premiers pas ». Je tiens à saluer non seulement leur énorme travail, mais également leur gigantesque patience. Alice et Hélène ont eu le courage de se lancer dans cette aventure et je crois pouvoir dire qu'elles ont réussi à nous transmettre, le 14 Mai dernier, lors d'une démonstration, le plaisir et la fierté qu'elles ont du avoir à réaliser et réussir ce projet osé.

Comme vous l'avez vu, la commission technique et ses membres peuvent être fiers des résultats sportifs obtenus mais ils sont également le fruit du travail fourni par l'ensemble des acteurs du club.

Les commissions du **secteur sportif** notamment ont été une nouvelle fois très actives cette année. Secteur dont nous avons confié la responsabilité à Franck dès sa première année au sein de notre conseil d'administration. Il a d'abord découvert le fonctionnement du club avant de s'impliquer progressivement davantage dans ses missions et c'est un réel plaisir de pouvoir compter sur son engagement à ce poste.

La commission **arbitrage**, dont l'action a été saluée par l'attribution du sifflet d'argent, a tout de même connu quelques difficultés à réunir suffisamment de volontaires pour participer à ses journées de formations. Il nous faudra trouver les mots pour inciter davantage nos jeunes à s'impliquer.

La **COC**, a géré les horaires d'une centaine de matchs à domicile en tentant de satisfaire un maximum de demandes. A noter que les matchs des équipes séniors le vendredi soir ont permis de faciliter l'investissement de quelques dirigeants le week-end. Il nous faudra poursuivre cette démarche. La gestion des feuilles de match électronique sera un nouveau défi à relever pour la COC la saison prochaine.

La commission **développement** a poursuivi ces missions de promotion du Handball dans l'agglomération. Accompagnement éducatif en collège, quinzaine du handball, intervention en lycée, participation à la fête des sports, stand à l'IUT et école de la deuxième chance. Clément Michel, salarié au club depuis février 2010 a multiplié les actions, parallèlement à ses missions en interne. Le projet club devra toutefois nous permettre de cibler un peu mieux nos objectifs de développement dans l'avenir, notamment dans la filière féminine.

La commission **matériel** a connu une saison chargée. Les projets n'ont pas manqué, et Adeline, nouvelle à ce poste a su lui donner une nouvelle dynamique, malgré les éternels problèmes de discipline des entraîneurs et des licenciés au sein du local. Mais je ne désespère pas qu'elle puisse, avec sa bonne humeur, ou au contraire, en la perdant parfois, obtenir des changements dans les comportements.

En ce qui concerne le secteur **vie du club** dont Elisabeth a la charge. La commission **animation** a multiplié les actions dans une ambiance toujours aussi conviviale. Notons toutefois que nous peinons toujours autant à mobiliser les foules extérieures à l'association.

La commission **ressources extérieures** a su, dans un contexte économique local difficile, maintenir le nombre de ses partenaires. Claudie a une fois de plus accepté de tenir à jour la trésorerie du club en gérant la commission finance du club, qui cette année encore présentera un bilan équilibré.

Du côté des **commissions transversales**, le **secrétariat** a dû gérer 250 licenciés cette saison contre 190 la saison dernière, soit une augmentation de 24%.

La **communication** du club s'est améliorée. En interne d'abord, Clément a entrepris un travail de gestion du tableau d'information dans le hall du gymnase, la minute du club lors de chaque séance d'entraînement semble fonctionner et le site internet est un réflexe pour de nombreux licenciés. Du point de vue de la communication externe, l'apparition d'un nouveau support dénommé « Chatelrésultats » a permis d'améliorer la relation entre le club et nos partenaires. J'en profite pour remercier Mathieu Aubert pour avoir lancé cette initiative qui répondait à un réel besoin.

La commission **éducation** n'a pas encore abouti sur le projet de tutorat des équipes jeunes par des joueurs adultes même si une tentative a été lancée lorsque les filles de l'équipe première ont assisté à une séance des pitch'hand, mais ne désespérons pas, c'est un beau projet, poursuivons le; La commission **ressources humaines**, a quant à elle fait l'objet d'une réflexion dans le cadre du prochain projet club afin de lui donner un nouveau souffle.

Une fois de plus, comme vous pouvez le constatez, l'activité du club a été intense et j'en remercie très sincèrement tous les acteurs.

Rapport moral

Concernant le **rapport moral**,

Notre club continue d'avancer.

Nous avons eu une activité importante, dans un certain nombre de domaines, le rapport d'activité et le rapport des commissions en témoignent.

Notre club, 2^{ème} de la Vienne et 8^{ème} de la région en terme de licenciés, maintient sa position de place active du handball aux yeux de nos instances régionales et départementales et devient de plus en plus attractif grâce au dynamisme qui anime à la fois nos dirigeants, nos bénévoles, nos arbitres et nos entraîneurs.

L'année dernière nous mettions l'accent sur 3 points à améliorer : L'accueil des adversaires, le respect envers nos entraîneurs et notre comportement dans les tribunes.

Je crois pouvoir dire que nous avons véritablement progressé sur le 1^{er} point. Nos équipes premières ont systématiquement reçu les équipes adverses sur la mezzanine après les rencontres. Merci entre autre à Claudie, Annick, Elisabeth qui ont entretenu cette action toute la saison.

Le respect envers nos entraîneurs a également été de mise cette saison.

Et en ce qui concerne Notre comportement dans les tribunes,

Le club est assez sain sur ce point mais la vigilance doit nous animer perpétuellement. Nous avons tendance à passer un peu trop de temps à commenter les décisions arbitrales au lieu d'encourager nos joueurs. Il est possible que la montée de nos filles amène un public nouveau dans notre gymnase. Montrons lui que notre sport est différent des autres et que le respect envers les arbitres et les adversaires n'est pas un vain mot. Nous, licenciés, parents, devons être les premiers à montrer l'exemple.

Poursuivre nos efforts sur ces 3 points sera primordial la saison prochaine mais d'autres sujets doivent aussi nous préoccuper.

Tout d'abord, je veux rappeler que les résultats sportifs, aussi bon soient-ils, sont éphémères. Chaque saison est un éternel recommencement. Il nous faut donc impérativement savoir garder les pieds sur terre, ne pas tomber dans une forme de complexe de supériorité qui pourraient facilement tenter certains, et conserver l'humilité dont notre club a besoin. Le prochain projet du club, ambitieux, nous impose de nous remettre au travail dès maintenant. Cette saison ne doit pas être un aboutissement mais une étape.

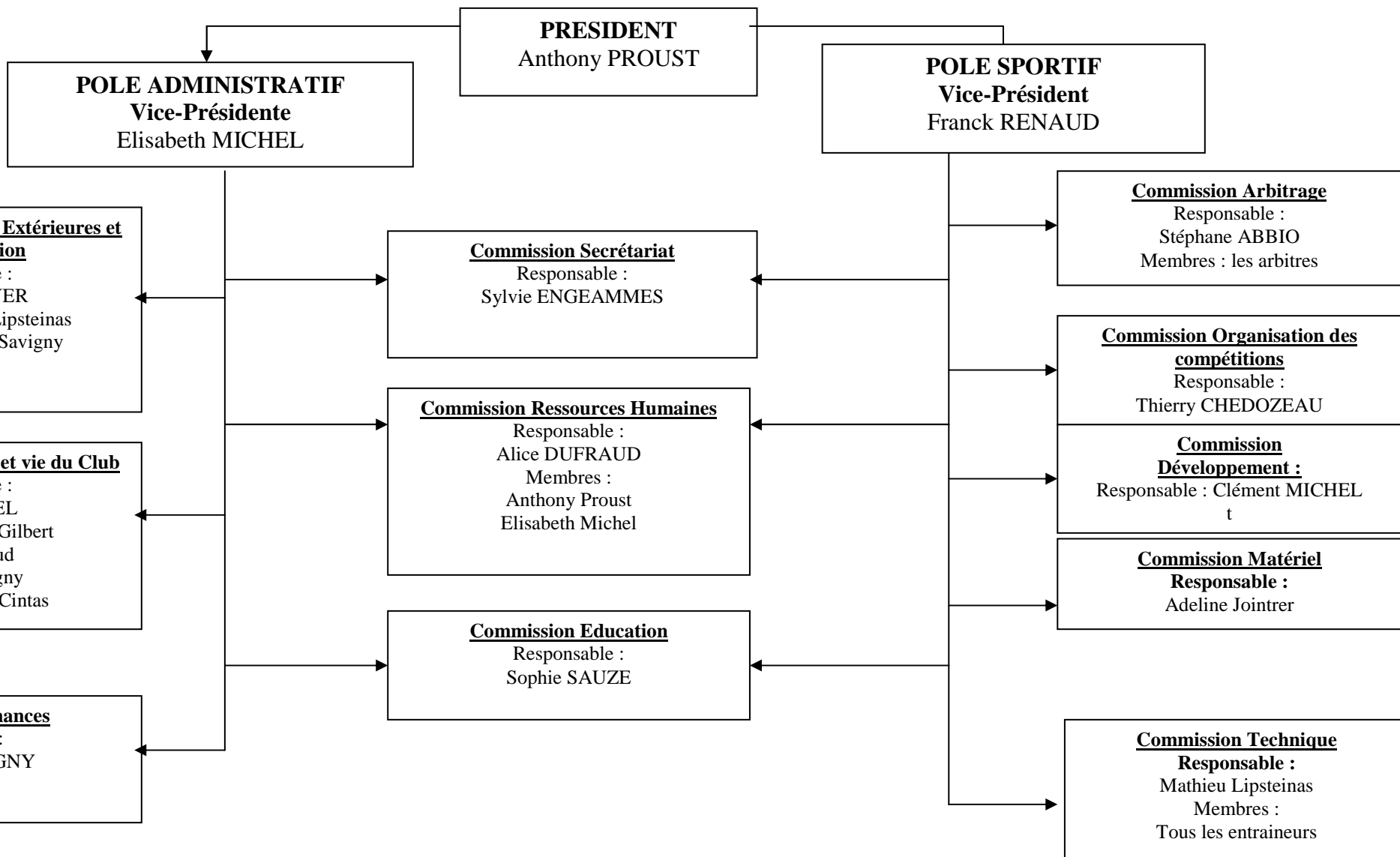
Ensuite, l'augmentation importante du nombre de nos licenciés nous a conduit à augmenter le nombre d'équipe, de créneaux mais pas forcément le nombre de nos encadrants. De même, le projet club dont il sera question tout à l'heure nous amène à multiplier les actions à entreprendre dans chaque commission. J'appelle donc l'ensemble de ceux qui auraient un peu de temps à offrir à l'association, même ponctuellement, à se manifester. Cela permettra non seulement de soulager ceux qui s'impliquent déjà beaucoup, mais également de poursuivre le développement de notre association.

Enfin, je tiens à dissiper certaines inquiétudes qui pourraient apparaître en précisant que, même si notre équipe fanion féminine sera mise en avant en terme de communication afin de faire connaître davantage notre sport, il n'est pas question pour autant de délaissier les autres équipes. C'est pourquoi, comme vous le verrez tout à l'heure, nous avons souhaité détacher financièrement le fonctionnement de cette équipe. En effet, son coût de fonctionnement sera supérieur mais autonome, car uniquement supporté par l'augmentation et des subventions publiques liées au niveau de jeu et des recettes supplémentaires de la commission ressources extérieures.

Il est temps pour moi de vous souhaiter à tous une excellente assemblée générale.

Anthony Proust
President Handball Club Châtelleraudais

Composition du club Saison 2010 / 2011



Commissions transversales

Commission Secrétariat

Secrétaire : Sylvie Engeammes Aidée par Colette Pascault

Les disponibilités de ses membres n'ont pas toujours été au rendez-vous mais la solidarité au sein du club a fait qu'elle a pu fonctionner normalement.

Cette saison a vu une nouvelle fois le nombre de ses licenciés augmenter, il a été de 293 (voir tableau de répartition des catégories).

Les permanences instaurées dans la semaine sont à maintenir pour la saison prochaine.

La commission Secrétariat ne s'est malheureusement pas réunie cette saison.

Bilan du nombre de licenciés pour la saison 2010/2011

Participation aux réunions du Conseil d'Administration

	18/06	09/10	17/02	26/05
A.Proust	X	X	X	X
E.Michel	X	X	X	X
E.Salaun	X	X		X
C. Savigny		X	X	X
S.Sauzé	X	X	X	X
T.Chedozeau	X	X	X	X
E. Michel		X	X	X
F.Royer		X	X	X
A.Dufracd	X			X
S.Abbio	X		X	X
S.Engeammes		X	X	X
C.Gilbert		X	X	
S.Castro-Cintas	X	X	X	
A.Jointrer	X	X	X	X
F.Renaud	X		X	X
R.Saussay	X		X	
M.Lipsteinas		X	X	X
C.Michel		X	X	X

X : Présent aux réunions de bureau. Case vide : Absent ou excusé

Bilan licences

Bilan nombre de licences 2010/2011

Sexe

Catégorie Age	F	M	Total
- de 9 ans	10	17	27
09 / 10 ans	5	13	18
11 / 12 ans	7	11	18
13 / 14 ans	5	23	28
15 / 16 ans	10	16	26
17 / 18 ans	6	13	19
+ de 18 ans	36	62	98
Dirigeants	4	6	10
Total	83	161	244
Evènementielles			49
Total			293

Evolution des licenciés saisons 2008.2009.2010.2011

		Total 2007- 2008	Total 2008- 2009	Total 2009- 2010	Total 2010-2011
Joueur	- 9 ans	3	10	12	27
Joueur	9 / 10 ans	15			18
Joueur	11 / 12 ans	22	37	20	18
Joueur	13 / 14 ans	29	30	22	28
Joueur	15 / 16 ans	25	29	31	26
Joueur	17 / 18 ans	20	22	19	19
Joueur	+ 18 ans	65	88	80	98
Total licences type Joueur		176	216	184	244
Dirigeant		6	6	6	10
Jeune Dirigeant					
Blanche					
Total licences type Dirigeant		6	6	6	10
Total Pratique Compétitive		185	210	190	244
Total Pratique non compétitive (découverte, loisir, hand'ensemble)				1	
Total		185	210	191	244
Licences Evènementielles		84	34	38	49
Total		269	244	229	293

Commission Ressources Humaines

Responsable : Alice Dufrac

Missions des salariés :

Prévisions 2010/2011 pour Mathieu Lipsteinas

Structure	Missions	Heures Prévues	Commentaires
CLUB	Equipe	264	44 semaines à 6 heures semaines ou stages vacances
	Berthelot	105	30 semaines à 3,5h Développement sur le lycée
	Spé	50	20 semaines à 2h30
	Formation, suivi entraîneurs	80	Essentiel à la progression du niveau de jeu et de la stabilité du club, Travail qui commence seulement à payer
	Compétition, Managérat (samedi P.M)	88	Calcul sur 22 semaines 4h
	Réunion de CA + réunions techniques	66	12 réunions techniques de 4h(3+1)+ 6 CA de 3h
	Commission ressources humaines	50	(compris les matchs "suivi extérieur")
	Relations secteur sportif	40	
	Moins de 12 occasionnel		
Comité		100	Essentiel à la pérennisation de l'emploi
Ligue		80	Sélection
FEDERATION	Anim'hand	300	Pérennisation de l'emploi
Formation	XXXXXXXXXX	80	heures imposées par emploi comité + autre
	Entraîneur interrégional mention enfants	80	
	Niveau 6	80	(80 sur l'année prochaine)

Prévisions 2010/2011 pour Clément MICHEL

Structure	Missions	Commentaires	
CLUB	Equipe jeune(moins 14)	44 semaines à 5 heures semaines ou stages vacances	220
	Compétition, Managérat (samedi P.M)	6 matchs à domicile et 9 à l'extérieur + plateaux	64,5
	Spé jeunes	24 semaines à 2h30	60
	Gestion communication : tableau presse relation mairie site mise en place outil pour bénévoles	Organisation de la quinzaine	50
	Créneau supplémentaire moins de 12	à partir mi novembre 28 semaines d'une séance de 2h30	70
	Réunion de CA + réunions techniques	12 réunions de 3h + 6 CA	54
Développement	IUT		5
	Fêtes des sports		50
	Actions en direction collège/écoles	Saint-Gervais (Trajet 40mn+ 2h30)* 20 semaines	57,4
		Lakhanal	50
		Seconde chance	48
		Démarchage écoles	40
	Remplacement entraîneurs		30
	Suivi de la formalisation de l'organisation des reprises		15
	Accompagnement bénévoles	Matériel ou ...	30
Formation	Niveau 3	Projet + évaluation	10
Relations Extérieures	Réunion avec le comité sur formation du joueur		20
	Suivi des jeunes en comité		10

La Commission Ressources Humaines n'a pas fonctionné cette saison. Nous n'avons pas pris le temps d'accompagner Alice pour la mettre en route et la faire vivre.

Elle avait été mise en place dans l'ancien projet afin de répondre, entre autre, aux besoins suivants:

- recrutement sportifs
- recrutement de dirigeants
- suivis des formations de bénévoles et des cadres

Elle demande des compétences techniques assez pointues dans le handball et un réseau très développé dans le milieu.

Dans l'avenir il nous faudra poursuivre notre volonté de répondre à ses problématiques et nous proposerons donc un fonctionnement différent.

Commission Education

Responsable : S.Sauzé

I. LES OBJECTIFS DU PROJET CLUB

- Créer une charte du joueur(se) par catégorie d'âge
- Proposer des animations pendant les WE sans match
- Proposer des camps de vacances et/ou des voyages
- Mettre en scène l'environnement des matchs en fonction des équipes (micro, goûter, etc.)
- Mettre en place un système de tutorat

II. OU EN EST-ON PAR RAPPORT AU PROJET CLUB 2008-2012

➤ La charte du joueur

Créée la saison dernière, a été signée et acceptée par l'ensemble des licenciés. Son intitulé « Exigence et bonne ambiance » porte les valeurs du club.

➤ Animations pendant les week-end sans match

Ce point est en lien avec la commission animation qui propose essentiellement des animations lorsqu'il n'y a pas de match afin de réunir le plus de monde possible.

➤ Camps de vacances et/ou voyages

Cette option est totalement inexploitée par la commission. Cependant, quelques entraîneurs proposent des journées hors du gymnase (Saint-Cyr, le lac !). Ces actions sont ponctuelles et trop courtes.

➤ L'environnement des matches

Depuis cette saison, les équipes premières féminines et masculines offrent un pot aux adversaires sur la mezzanine.

Les jeunes -9 et -12 ont leur goûter à chaque rassemblement au Sanital.

Pour les autres équipes, rien de spécial n'est prévu durant leur match

Une mascotte a fait son apparition cette saison, pour le plus grand bonheur des supporters !

Les derniers matches ont également été l'occasion de tester des effets sonores associés à certaines actions (Jet de 7m, but, etc.)

➤ Le tutorat

Cette année ENCORE, l'accent devait être mis sur le tutorat qui avait été un échec la saison dernière. Bis repetita, cette année ne fut pas meilleure. Malgré les idées, les papiers distribués, je ne me suis pas suffisamment investie pour porter ce projet.

Il va donc falloir réfléchir à des choses plus concrètes pour permettre un véritable échange entre les équipes 1 et nos jeunes.

Des idées ont émergés pour guider un peu les actions des tuteurs :

Partager avec les « filleuls » :

- Une sortie extra handball
- Un match de haut niveau (N1 filles à Poitiers, D1 masculine à Saint-Cyr, etc.)
- Un ou plusieurs de leurs entraînements
- Un ou plusieurs de leurs matches

A travailler de toute urgence pour la saison prochaine !

III. PERSPECTIVES POUR LA SAISON PROCHAINE

Etant donné que je ne représente pas ma candidature au CA pour la saison prochaine, je ne reprendrais pas cette commission que j'ai malheureusement délaissée ces deux dernières saisons pour mettre l'accent sur mes études, et ma « carrière » de joueuse.

La perspective majeure, et à mon avis prioritaire, est de véritablement offrir des temps de rencontre et d'échanges entre les joueurs des équipes 1 et nos équipes de jeunes à l'image de ce qui a été fait en fin de saison entre les pitch'hand et les SF1 (dommage que ça ne soit arrivé que lors de la dernière journée à domicile !)

Objectif de la saison prochaine : le TUTORAT en acte !!!

Bonnes vacances à toutes et à tous et à la saison prochaine !

Sophie

Secteur Vie du club

Responsable : Elisabeth MICHEL

Pour mémoire, le secteur vie du club couvre 3 commissions :

- Ressources extérieures et communication
- Animation et vie du club
- Finances

Dans les faits le secrétariat est aussi plus de la responsabilité de la Vie du Club

- **Secrétariat** : Secteur en difficulté cette année, compte-tenu de la disponibilité partielle des gens. Toutefois, nous avons pu mettre en place des permanences permettant la gestion des licences, et ce grâce à la participation d'une bénévole supplémentaire. En dehors de la gestion des licences le secrétariat n'a pas fonctionné. C'est un des points à revoir pour l'année prochaine.
- **Animation et vie du club** : Commission dont le fonctionnement s'améliore d'année en année, avec une équipe qui s'étoffe et qui devient de plus en plus efficace. Un calendrier d'animations prévu dès juillet mais qui a été perturbé suite à des animations extérieures (Match Saint-Cyr-Montpellier). Il est nécessaire dans l'établissement des calendriers, d'anticiper ce genre d'évènement. Un point négatif reste la faible participation des licenciés sur les animations lucratives : s'il ne leur est pas demandé de venir aux soirées, il serait intéressant qu'ils comprennent que c'est aussi le moyen de ramener de l'argent au club et donc soient le relais de ces animations à l'extérieur du club.
- **Finances** : une année au bilan positif. Mais attention ce positif est nécessaire aux vues de ce qui nous attend. Sur notre nouveau projet. Il va donc nous falloir nous battre...
- **Ressources extérieures et communication** : La commission a pris un rythme intéressant dans la démarche de nouveaux partenaires. Mais ce n'est qu'un bon début. La montée en national 3 augure d'une nouvelle vie de cette commission qui va devoir se renforcer et démarcher de plus gros partenaires.

Comme l'année passée, je n'hésiterai pas à me répéter et à affirmer que, même si nous avons toujours envie de plus, nous sommes un club structuré et qui fonctionne avec chaque année de nouveaux bénévoles qui s'investissent et sont efficaces. Nous sommes enviés.... Pas de nombrilisme non plus : c'est de la critique que naît la progression.

Alors continuons à travailler dans ce sens : exigence rime avec bonne ambiance.

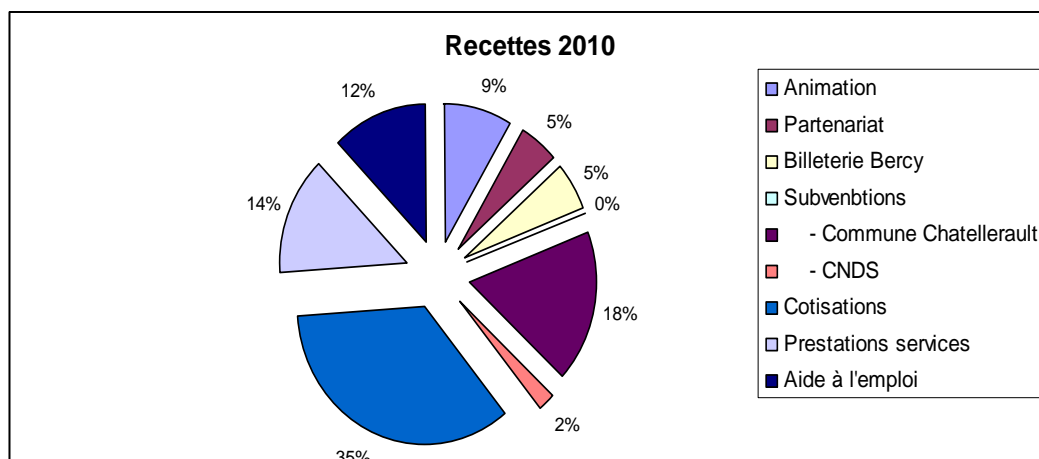
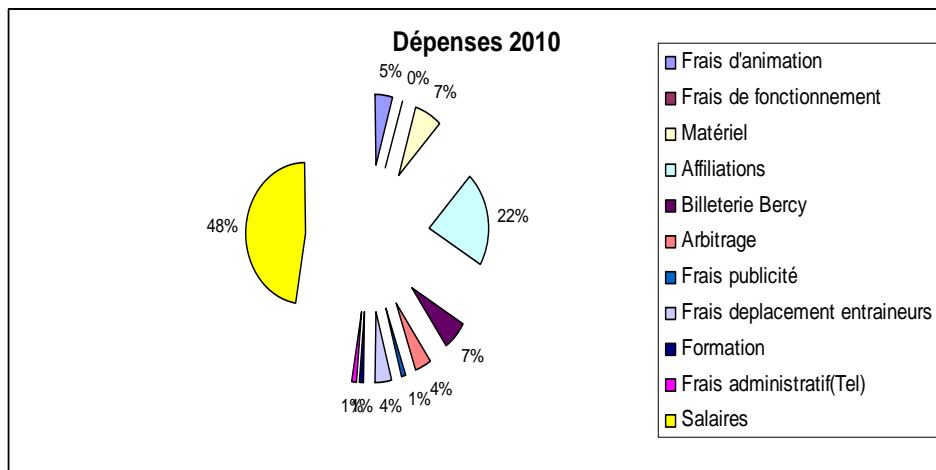
Commission FINANCES

Trésorière : C. Savigny

Compte financier HBCC du 01/01/2010 au 31/12/2010

DEPENSES		RECETTES	
Frais d'animation	3685,96	Intérêts bancaire	356,21
Frais de fonctionnement	186,69	Ventes produits	1278,00
Matériel	5915,64	Animation	6157,49
Affiliations	17027,05	Partenariat	3750,00
Billetterie Bercy	5345,00	Billetterie Bercy	3885,00
Arbitrage	3515,09	Subvenbtions	
Frais publicité	837,20	- Commune Chatellerault	12980,00
Frais deplacement entraineurs	3568,95	- CNDS	1500,00
Formation	908,00	Cotisations	25139,11
Frais administratif(Tel)	1133,90	Prestations services	9907,20
Salaires	37987,44	Aide à l'emploi	8928,79

Sous-Total	80110,92		73881,80
Prêts de matériel Municipal	1802,59	Prêts de matériel Municipal	1802,59
Locations Gymnases	4812,00	Locations Gymnases	4812,00
Bénévolat encadrement	63000,00	Bénévolat encadrement	63000,00
Abandon créances	10000,00	Abandon créances	10000,00
Total	159725,51		153496,39
Résultat			-6229,12



Commentaires sur le compte financier :

- résultat négatif qui peut sembler important mais s'explique par :
 - o une avance de la billetterie de Bercy 2011 de 2500 euros.
 - o Un reste de subvention de la région pour l'aide à l'emploi Tremplin de 8000 euros environ qui ne sera versée qu'en 2011.

BUDGET 2011

Dépenses		Recettes	
Fonctionnement administratif	2200,00	Ventes de produits dérivés	2900,00
Frais d'animations	3000,00	Recettes d animation	8000,00
Frais Matériel :		Prestations de services	10000,00
- Sportif	5000,00	Subventions :	
Affiliations/Engagements	12800,00	Région :	3000,00
Arbitrage	4500,00	Collectivités	15000,00
Frais de formation	500,00	CNDS : projets	5450,00
Frais de déplacements :		Aide CAE :	7700,00
- Entraîneurs	4000,00	Accompagnement éducatif	2600,00
- Joueurs	2000,00	Partenariat	6000,00
Salaire	53000,00	Cotisations	26000,00
Sous-Total	87000,00	Produits financiers	350,00
National 3	20000,00	Sous-total	87000,00
Prêts de matériel municipal	1900,00	National 3	20000,00
Locations Gymnases	5000,00	Prêts de matériel municipal	1900,00
Bénévolat encadrement	35000,00	Locations Gymnases	5000,00
Total Dépenses	148900,00	Bénévolat encadrement	35000,00
		Total Recettes	148900,00

Commission Animation et Vie du Club

Responsable : E.Michel

Membres : Elise Michel , Cyril Gilbert, Claudie Savigny, Elisabeth Michel, Adeline Jointrer, Sandrine Castro, Alice Dufraud, Florence Royer et les nombreux bénévoles occasionnels !

3 réunions de la commission depuis la dernière Assemblée Générale et beaucoup de communication par mail

Manifestations :

Pique nique le 12 septembre 2010

Soirée Thaï le 27 novembre

Tournoi de Noel le 18 décembre

Déplacement au tournoi international de Bercy le 9 janvier 2011

Déplacement au match St Cyr-Montpellier au Mans le 13 février

Loto le 6 mars

Aide à la journée partenaire et Soirée fouée le 14 mai

La buvette :

Notre référente est Annick. La carte de la buvette est en développement : croques monsieur chauds, quiches, glaces, beignets. Nous devons imprimer ces nouveaux choix.

Bilan d'Elise

Pour répondre au projet club :

Proposer des animations dans et hors gymnase : oui

Augmenter le nombre et/ou la qualité des animations : par rapport à l'an dernier, le nombre est inchangé mais la qualité est améliorée (enfin j'espère...). La soirée à but lucratif a été organisée sous forme d'une soirée Thaï-Laos mais a été un échec sur le plan financier (126€ de bénéfice contre 1526 pour le couscous l'an dernier). Au contraire le loto a rapporté plus que l'an dernier : 2460€ contre 1300 l'an dernier.

Communiquer + (interne, externe, pas uniquement par internet) : la Minute du Club mise en place la saison dernière fonctionne dans une majorité de collectifs (des exceptions existent bien sûr). Des affiches sont mises en exposition dans le hall. Malheureusement le journal Tchatell'hand n'a pas vécu cette l'année comme l'an dernier du fait d'un manque de disponibilité de la responsable et du manque d'articles...

Nous nous améliorons sur la communication externe (presse, Châtelleraudais), mais...

Proposer l'échéancier des animations dès aout : nous avons bloqué la plupart des dates dès la réunion de fin juillet et elles ont été presque toutes respectées.

Je suis contente de l'ambiance qui existe dans les manifestations que nous, bénévoles, organisons ! Et je vous en remercie tous.

Je suis encore déçue du manque d'implication de certains collectifs et de leur non-compréhension du côté financier qu'apportent certaines animations dans le budget de leur club et la progression de leur équipe.

Pour l'année à venir :

Nos idées ne sont toujours pas épuisées ! On nous avait suggéré une soirée Blind-test par exemple.

Je souhaite, comme pour les dernières AG, recruter de nouveaux membres (hors membres du conseil d'administration bienvenus) afin de créer des groupes de travail tels un groupe presse pour redonner vie au T'Chatell'Hand, un groupe « soirées ». Même les membres d'un soir (ou deux) sont les bienvenus !

Je dois plus solliciter les licenciés qui signalent leur volonté de participation aux animations, sur leur fiche de renseignements en début de saison.

Je remercie les membres du CA de m'avoir confié cette mission pour la troisième année, les nouveaux venus dans la commission et les anciens, toutes les petites et grandes mains qui nous ont aidés tout au long de l'année et bien sûr les participants aux animations de l'année !!!

Commission Communication et ressources extérieures

Responsable : F.Royer
Membres : S.Lipsteinas, C.Savigny

Malgré la crise économique persistante, la commission partenariat a su trouver des nouvelles ressources et les membres ont poursuivi leurs efforts et bien plus encore !

Le nombre de partenaires se maintient à 28.

Les recettes de la commission ont diminué passant de 4720 € à 3750 €, soit une baisse de 20%. Ceci s'explique par la comptabilité qui fonctionne en année civile et beaucoup de partenaires n'ont réglé qu'en début 2011. A ce jour, si nous regardons en comptabilité nous pourrions voir que nous égalons le résultat 2010 (3280€ en sachant que nous attendons en plus la Soregie, Sarl Jadeau et harmonie médical, ce qui ferait un total de 7390€). Nous pouvons donc n'être que fier du bilan. A ceci s'ajoute 1350 € de bénéfice de la vente des calendriers.

Nous avons réussi à sensibiliser de nouveaux partenaires tel que : Pizza Del Arte, SARL à l'ancienne, Délices d'Estrées, Thales et pour un an de plus la Sorégie ceux-ci donnent un nouvel essor et augmentent nettement nos recettes. Nous tenons d'ailleurs à remercier les acteurs, non membres de la commission qui nous ont largement préparés le terrain en attirant l'attention de ces nouveaux partenaires et nous ont mis en contact ;(Merci aussi à certains licenciés qui par leur attitude, leur respect et leur participation, nous ont permis d'obtenir le contrat avec Del Arte)

Pour la saison prochaine, nous allons revoir notre nouveau dossier club et nous avons déjà travaillé sur les nouveaux tarifs qui évoluent avec la montée de nos filles en N3. Mathieu Aubert s'est déjà proposé pour nous confectionner ce nouvel outil de travail, j'en profite pour le remercier. Nous sommes donc à la recherche de nouveau partenaire ou mécène et nous allons nous mettre au travail dès que possible.

Nous tenons encore à remercier tous les acteurs, non membre de la commission partenariat, qui ont su attirer l'attention de futurs partenaires : un petit mot à son employeur, à son boucher, au(x) commerçant(s) du coinun peu de publicité sur le club. Ceci nous facilite ainsi le démarchage. N'hésitez pas à faire parler du HBCC

Tout ceci pour vous dire que vous aussi, licenciés, parents (ou famille), amis, vous pouvez devenir acteurs et aider votre club préféré à poursuivre son essor :

- Vous êtes gérant d'une entreprise et souhaitez participer à la vie du club
- Vous êtes salarié d'une entreprise et vous connaissez les possibilités de partenariat de celle-ci
- Vous avez du temps libre et souhaitez vous investir pour la commission et son développement
- Vous souhaitez apporter votre pierre à l'édifice et réaliser un don au club. Celui-ci permet d'obtenir une réduction d'impôt (60% des sommes versées).

N'hésitez à faire partie de notre équipe, nous sommes aujourd'hui 5 membres actifs (Anthony, Babette, Claudie, Sylvie et moi) qui nous réunissons environ 4 à 5 fois dans l'année.

ENSEMBLE, NOUS DEVONS FAIRE AVANCER LE HBCC, LE MECENAT NOUS CONCERNE TOUS. ALORS VENEZ NOUS REJOINDRE

Je tiens aussi à rappeler que chaque licencié qui nous met en relation avec un partenaire éventuel peut avoir une réduction de 5 % du don sur sa licence.

Florence Royer

Communication

➤ **Interne**

La minute du club a continué sa vie : elle permet de transmettre des informations aux licenciés via nos entraîneurs.

➤ **Externe**

Un remerciement particulier à Mathieu Aubert qui nous a proposé de faire vivre le « Chatel'Result » : ce document d'un page fait le résumé de la semaine passée et parle des matchs à venir. Il a été conçu à destination de nos sponsors pour les informer dans un premier temps de la vie de nos équipes premières. Mais parfois il s'étend un peu. Sa diffusion s'est étendue aux autorités (municipalité, employés municipaux en charge du sport) à la presse et aux enseignants avec qui nous établissons un partenariat particulier. C'est un premier pas vers de la communication externe que nous aimerions améliorer bien sûr.

➤ **Le site internet** (Thierry Chedozeau)

Avec 54500 visiteurs uniques, notre petit site suit son bonhomme de chemin. Informer sur les choses essentielles de la vie du club, montrer avec les albums photos des moments de matchs et d'après match.

La communication vers les licenciés reste limitée vue le nombre d'adhérent.

Ce site peut encore et doit encore évoluer, sous cette forme ou une autre.

Cette année, la mise en ligne des photos (merci Jean-Lou,) a été régulière.

<http://handballclubchâtelleraudais.com>

Pour s'inscrire à la Liste de diffusion afin de recevoir des infos par mails, aller sur le site :

T. Chedozeau (Coordinateur Site Internet)

➤ **La presse locale** : Quelques articles de temps à autres sont venus ponctués la saison.

Châtelleraut à une marche de la N3F

04/05/2011 05:28



A trois journées de la fin du championnat, Châtelleraut peut décrocher son billet pour la Nationale 3 en cas de succès à Prahecq.

Avec seulement une défaite lors des dix-neuf rencontres écoulées, les Châtelleraudaises s'offrent le privilège de pouvoir asseoir leur domination sur la poule avant le dernier acte de la saison. Un parcours « riche » selon Mathieu Lipsteinas, un entraîneur ravi. « *Humainement comme sportivement, cette année est réussie. Nous avons échelonné nos objectifs. En décembre, nous voulions être dans les quatre premiers. Comme nous étions premiers, la montée est devenue envisageable* ».

Maintenant, on voit mal comment elle pourrait échapper aux Châtelleraudaises. « *Il faudrait que nos adversaires gagnent tout et que nous, nous ne fassions que des faux pas* », concède l'entraîneur. Un scénario improbable au vue des résultats obtenus par son équipe dans laquelle règne une certaine sérénité mais sans tomber dans la déconcentration. A une marche du Graal, les Châtelleraudaises ne devraient donc pas trembler, d'autant qu'elles ont toujours répondu présentes lors des matchs à enjeu, comme le relève leur entraîneur. « *Ce qui est bien en cette fin de saison, c'est que depuis Rochefort, les filles trouvent des enjeux aux rencontres. Et c'est dans ces conditions qu'elles ont délivré leurs meilleures performances* ».

Contre Prahecq, l'enjeu est tout trouvé et est certainement le plus beau de la saison. Pour ne pas connaître de désagrément, Mathieu Lipsteinas va s'appuyer sur les points forts d'un groupe au complet. « *Notre adversaire reste sur de bons résultats. A nous de bien défendre pour récupérer des ballons et être efficace dans nos montées de balle. Souvent la première mi-temps est équilibrée et nous faisons la différence en deuxième mi-temps. Si cela peut se répéter, je signe* ». Le scénario est connu, il ne reste plus qu'à le réaliser.

DIRECTION NATIONALE 3

24/05/2011 05:31

Auteurs d'une saison de haut vol, les filles châtelleraudaises sont déjà assurées, à un match de la fin du championnat, d'accéder à la N3.



Les Châtelleraudais ont réalisé une magnifique saison en dominant la pré-nationale. - (Photo sd)

Deux saisons pour deux accessions. Remontées de l'excellence régionale en pré-nationale l'an dernier, les handballeuses du HBCC ont réalisé un nouvel exploit en validant leur billet pour la N3. « *On ne s'y attendait pas* », lance Mathieu Lipsteinas, l'entraîneur châtelleraudais. « *C'est lorsque que l'on s'est retrouvé en tête du classement en décembre dernier que nous nous sommes dit que la montée était envisageable.* » Et depuis décembre, les filles n'ont rien lâché, en restant bien accrochées au fauteuil de leader et en enchaînant les bonnes performances, jusqu'à ce fameux match du 7 mai dernier et une victoire à Prahecq (23-29), leur assurant mathématiquement la montée à l'échelon supérieur.

Lipsteinas : " La N2 d'ici 3 ans "

Ce succès, le club l'aura construit grâce à un amalgame parfait entre les jeunes, les cadres expérimentés ainsi qu'avec la venue de trois renforts en début de saison (Lecoeur, Fondriest et Stoian). « *La plupart des filles jouent ensemble depuis très longtemps. La mayonnaise à tout de suite pris entre les jeunes et les moins jeunes. Tout le monde à apporter sa pierre à l'édifice* », souligne celui qui est à la tête du club depuis maintenant 7 ans.

Mais le HBCC ne veut en aucun cas s'arrêter là. Ces deux montées successives ont clairement donné un nouveau souffle et de nouvelles ambitions à ce club créé en 1965, et aujourd'hui en pleine reconstruction. « *Nous souhaitons tout d'abord nous stabiliser l'an prochain en N3 avant de viser une montée en Nationale 2 d'ici 3 ans. Avec le statut national, nous souhaitons créer un grand projet sur plusieurs années, et pas seulement sur une saison.* »

Le travail en interne a d'ailleurs déjà débuté afin de remplir les objectifs à court terme. « *Nous avons le droit à 5 recrues donc on va essayer de faire venir quelques éléments d'un bon niveau pour stabiliser notre jeune groupe* », lance Mathieu Lipsteinas.

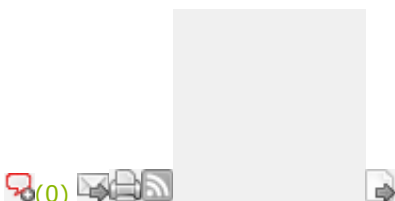
L'exploit réalisé en championnat n'aura pas été le seul fait d'arme de l'année. En réalisant un superbe parcours en coupe de France, les filles du HBCC sont entrées dans l'histoire du club. « *Nous avons réalisé une très belle performance en jouant les 16 es de finale que nous n'avions jamais atteint jusqu'alors.* »

Surfant sur la vague positive avec ces deux montées en deux ans, le club du président Anthony Proust est donc prêt à faire face à ce nouveau défi en N3. Et puis, ne dit-on pas jamais deux sans trois ? Qui sait...

Cor. : Baptiste Cogné

Le doublé pour Châtelleraud

06/06/2011 05:28





Après avoir décroché l'accession en honneur régional, les réservistes châtelleraudais se sont offert la coupe de la Vienne. - (Photo cor., Baptiste Cogné)

L'après-midi ne pouvait pas mieux débuter pour le club Châtelleraudais. Ne partant pourtant pas favorites lors de la finale du comité, les filles du HBCC n'ont pas fait de détails en s'imposant largement (27-16) aux dépens de Migné-Auxances 2.

Un premier trophée qui allait bientôt en appeler un second. Opposée à Vivonne pour la finale de la coupe de la Vienne masculine, la réserve châtelleraudaise couronne sa belle saison, déjà marquée par l'accession en honneur régional, par un nouveau trophée. Le match n'aura cependant pas été une simple formalité.

Après un début de rencontre maîtrisé, les Vivonnois parviendront à recoller au score puis à tenir la dragée haute un long moment (10-10 à la 20 e puis 14-14 à la pause). A la reprise, le réveil des hommes de Thierry Chedozeau et les arrêts décisifs de Caillaud auront finalement raison des valeureux Vivonnois (31-26).

« Malgré notre statut de favoris, nous sommes tombés sur une belle équipe. Cela ne s'est pas joué à grand-chose et la partie à longtemps été indécise. Cette coupe conclut une belle saison », se réjouissait le coach châtelleraudais. Côté adverse, une petite déception pouvait se lire sur les visages. *« Je suis un peu déçu mais Châtelleraudais est plus fort. On a tenu 40 minutes avant de lâcher. Les nombreux absents et la maladresse aux six mètres ont fait la différence »,* analysait Patrice Thenaud.

La déception sera cependant vite oubliée avec la victoire de la coupe de la Vienne des Vivonnoises. Après un premier acte équilibré (13-12 à la mi-temps), les Buxerolloises n'auront rien pu faire notamment face à une Aurore Arlot impeccable dans sa cage avec quinze arrêts en seconde période (27-19).

« C'est la cerise sur le gâteau après la montée en excellence régionale », se félicitait l'entraîneur Vivonnois, Pascal Berlaud. *« J'ai dû recadrer quelques petites choses à la pause. Nous avons réussi à récupérer plus de ballons et à être efficace en contre-attaque en seconde période pour faire la différence. C'est une satisfaction de pouvoir remporter cette coupe deux années de suite ».*

SECTEUR SPORTIF

Commission Arbitrage

- L'ECOLE D'ARBITRAGE

Cette saison quatre journées de formation ont été proposé, une seule a été suivie. Et pourtant beaucoup de jeunes sont intéressés par l'arbitrage. L'école d'arbitrage a été labellisé sifflet d'argent pour la saison 2010-2011.

- LES JEUNES ARBITRES

LES J.A DEPARTEMENTAUX

KELESS Mareks
KHELIFA Mohamed
ROUDAVITCH Rémy

LES J.A CLUB

BARRAULT Jérémie
GRECIET Maxence

Tout les cinq ont officié sur les inter- comité (du 1^{er} tour national au 3^{eme} tour national). Ils ont effectué le stage régional. Jérémie et Maxence ont été choisis pour officier sur les inter-départements. Momo et Rémy ont arbitré les finalités national U.N.S.S (cadettes).

Nos trois J.A départementaux ont arbitré régulièrement sur les championnats départemental et régional - 18M et -18F.

SAISON 2010-2011			
KELESS Mareks	4 Arbitrages Départementaux		10 Arbitrages club
KHELIFA Mohamed	1 Arbitrage Régional	2 Arbitrages Départementaux	5 Arbitrages club
ROUDAVITCH Rémy	1 Arbitrage Régional	3 Arbitrages Départementaux	10 Arbitrages club

- **LES ARBITRES (Séniors)**

LES ARBITRES NATIONAUX

ABBIO Stéphane

RENAUD Julien
SAVIGNY Brice

LES ARBITRES REGIONAUX

BOUKARI Sahidou
CHEDOZEAU Thierry

Nos arbitres nationaux et régionaux ont arbitré sur les divers championnats régionaux tous les week-ends.

SAISON 2009-2010			
QUOTA	ARBITRAGES REALISES		
22	39		
ABBIO Stéphane	19 Arbitrages Régionaux	7 Arbitrages Départementaux	
BOUKARI Sahidou	13 Arbitrages Régionaux	2 Arbitrages Départementaux	
CHEDOZEAU Thierry	5 Arbitrages Régionaux	1 Arbitrages Départementaux	
RENAUD Julien	1 Arbitrage National	5 Arbitrages Régionaux	
SAVIGNY Brice	1 Arbitrage National	12 Arbitrages Régionaux	1 Arbitrages Départementaux
SAISON 2010-2011			
QUOTA	ARBITRAGES REALISES		
22	69		
ABBIO Stéphane	28 Arbitrages Régionaux	15 Arbitrages Départementaux	
BOUKARI Sahidou	21 Arbitrages Régionaux		
CHEDOZEAU Thierry	23 Arbitrages Régionaux	2 Arbitrages Départementaux	
RENAUD Julien	10 Arbitrages Régionaux	1 Arbitrages Départementaux	
SAVIGNY Brice	6 Arbitrage National	15 Arbitrages Régionaux	

• LES ARBITRES DEPARTEMENTAUX

SALAUN Elodie
SAUZE Sophie
ROGER Jean-Yves

Tous les trois ont arbitré le plus souvent possible pour réaliser le quota départemental. Sachant qu'ils avaient leurs emplois du temps du week-end très chargé.

SAISON 2009-2010	
QUOTA	ARBITRAGES REALISES
22	24

SALAUN Elodie	1 Arbitrage Régional	4 Arbitrages Départementaux
SAUZE Sophie	1 Arbitrage Régional	3 Arbitrages Départementaux
ROGER Jean-Yves	6 Arbitrages Départementaux	
SAISON 2010-2011		
QUOTA	ARBITRAGES REALISES	
32	32	
SALAUN Elodie	5 Arbitrages Départementaux	
SAUZE Sophie	10 Arbitrages Départementaux	
ROGER Jean-Yves	9 Arbitrages Départementaux	

OBJECTIF POUR LA SAISON 2011-2012

- Que nos J.A.D passent J.A.R
- Redynamisé l'école d'arbitrage
- Revoir le contenu des journées de formation J.A
 - Etablir un projet avec les J.A
- Redynamisé la commission d'arbitrage
- Implication de tous les arbitres du club (séniors et j.a)
 - Organiser trois réunions de la commission

ABBIO Stéphane

Commission Organisation des compétitions

Responsable: Thierry Chedozeau

Membres : toutes les personnes qui m'ont aidé dans mon travail

Introduction :

Avec plus de 100 matchs dans les 3 gymnases de Châtelleraut (Sanital, Verger, Jean-Macé) la commission a essayé d'organiser au mieux les différents matchs en fonction des disponibilités, des coaches, des arbitres, des joueurs....

Pour la première fois, on a programmé quelques matchs le vendredi soir au Sanital. A réfléchir pour la saison prochaine.

Compétences pour intégrer la commission:

Maîtriser l'outil informatique et connaître le rôle de chaque entraîneur afin de planifier au mieux les horaires pour satisfaire tout le monde.

Bilan :

Merci aux Services des Sports de Châtelleraut (en particulier à Mr Grospeaud) pour sa réactivité sur les demandes de créneaux et autres modifications de dernière minute.

Avenir :

Accéder au niveau national va surement modifier notre fonctionnement sur la planification des matchs.

De plus, apparition de la feuille de match électronique via un ordinateur. Plus de feuilles de matchs papier en Nationale 3, tolérer en régionale.

La commission remercie toutes les personnes qui ont œuvré à son bon fonctionnement (saisi les scores, envoyé des feuilles de matchs...)

P.S : Recherche un ou des remplaçants pour faire évoluer la commission.

T. Chedozeau

Commission Matériel

Responsable : Adeline Jointrer

Qté	Equipement
12	Chasubles -16G
24	Chasubles SM1
1	Kit Mini-Hand
6	Renouvellement tenues arbitres
3	Complément maillots jeu -16G
2	Pantalons gardiens SF1
2	Tenue gardiens SM1
2	Ballons SENSI PitchHand
6	Lattes sols, crochets barres plastic
1	Colle blanche
15	Survets entraineurs
18	T-shirts Destination N3
20	Ballons Adidas
10	Jeux Clés

Qté	Avec partenariat
1	Jeu maillots SM3
1	Jeu maillots -14
50	T-Shirts Pitch Hand

Qté	Ventes pour club
43	Survet Club
	T-shirts Coupe du monde

Mise en place du chasuble individuel pour SM1 contre caution 10 €
Réalisation Inventaire local Matériel avec remise à jour Caddies collectifs

RAPPEL => Il appartient à chaque licencié de prendre soin du matériel du Club.
Le rangement après utilisation permet à chacun de trouver ce dont il a besoin !
Soyons respectueux du matériel qui nous est mis à disposition

Commission Développement

Responsable : Clément Michel

Membres :

L'objet de la commission est de promouvoir le handball dans la ville et l'agglomération Châtelleraudaise.

Cette commission s'est exprimée cette année par un accompagnement éducatif mis en place au sein du collège Maurice Bedel de Saint-Gervais-Les-Trois-Clochiers, par une intervention en relation avec la section UNSS du Lycée Berthelot, mais par l'action menée au cours de la Fête des Sports organisée par la Mairie de Châtelleraud. Nous avons également mené des actions dirigées vers des adultes : Le stand à la fête des associations de l'IUT et des interventions handball en faveur de l'Ecole de la Deuxième Chance.

Nous n'avons malheureusement pas pu reconduire nos actions menées au collège George Sand qui ne souhaitait pas nous ré-accueillir en son sein cette année.

Accompagnement Educatif à Saint-Gervais:

Effectifs cette année :

Début d'année		
	Garçons	Filles
Effectif	17	2
Dont participant au club	0	1
Fin d'année		
	Garçons	Filles
Effectif	11	0
Dont participant au club	0	0

Encadrement depuis un an :

Clément Michel, salarié au sein du club et responsable de la Commission Développement

Jours de séance :

Jeudi 15h50-17h05

Le public :

Le groupe était composé d'élèves de 6^{ème} et 5^{ème} ayant étude à cette heure.

La plupart étaient déjà inscrits dans un club de sport autre que le handball (principalement foot) et ne se sont inscrits à cet accompagnement que pour faire du sport au lieu d'aller en étude. De ce fait, le groupe était composé de beaucoup de jeunes peu intéressés perturbateurs en étude qui préféraient venir là que de se faire punir en étude pour leur comportement.

Cependant plusieurs sont partis au cours de l'année en s'apercevant que cette section exigeait aussi un comportement correct. A la fin ne restaient que ceux vraiment motivés pour progresser dans le handball. Cependant ils restent des joueurs de football et ne souhaitent pas se diriger vers un autre sport.

Organisation d'une séance :

- 1 : Echauffement sous forme de jeux collectifs
- 2 : Situation pédagogique à thème (savoir-faire individuels et actions collectives d'attaque du but)
- 3 : Match à thème

Cette organisation, connue de tous les élèves, leur permettait d'avoir des repères leur permettant de savoir quoi faire à chaque moment de la séance.

Les retombées de l'investissement du club dans ce dispositif :

- Une reconnaissance du club à Saint-Gervais.

Les freins aux retombées :

- le transport, le collège étant situé à une quinzaine de kilomètres de Châtelleraut
- le fait que tous les jeunes soient déjà des joueurs de football
- le créneau qui ne permettait pas de toucher beaucoup de jeunes, et surtout pas assez longtemps (1h/semaine)

Dans l'avenir :

- Le collège souhaite reconduire cette action en organisant mieux l'emploi du temps pour en faciliter l'accès et en proposant deux séances (si possible) plus longues par semaine.
- Il serait souhaitable de créer un créneau féminin pour faciliter l'accès pour les jeunes filles, qui elles ne sont que rarement déjà inscrites dans un club sportif
- Proposer des rencontres avec les jeunes du club pour se connaître et pouvoir envisager de nouveaux licenciés.

UNSS au lycée Berthelot

Nous avons pour pari de redévelopper l'activité handball au sein de l'UNSS du lycée Berthelot. Nous avons proposé tous les lundis de 18h à 19h30 une séance, proposée par Mathieu L et surtout, dans un but de formation et de continuité, Mme NDOUMOU.

Avec quelques problématiques de Lycée, notamment l'hétérogénéité de niveaux, nous avons pu proposer des séances adaptées à tous les publics. L'activité handball a pu reprendre sereinement au sein du Lycée et l'an prochain, nous espérons, qu'elle sera pérennisée.

Sachant que beaucoup de nos licenciés sont au sein de ce Lycée, ils serait dommage de ne pas en profiter pour développer l'activité et proposer une séance et un match supplémentaire pour nos joueurs/ses.

Cette année les garçons se sont inclinés dans le championnat départemental et les filles se sont qualifiées et on finit leur aventure dans le championnat académique... Et pourquoi pas le championnat de France dans les deux prochaines années ?

La fête des sports

Nous avons eu cette année l'occasion de nous associer à la première édition de la fête des sports organisée par la Mairie de Châtelleraut.

Cet évènement a eu pour but de présenter les sports existant dans la ville de Châtelleraut à tous ses habitants et ceux des environs.

Le HBCC a proposé un stand de présentation du club avec deux terrains de handball et un atelier de tir ouverts à toutes les personnes souhaitant essayer l'activité.

Nous avons fait essayer à un très grand nombre de personnes notre sport et beaucoup d'entre elles ont pris les coordonnées du HBCC pour pouvoir réessayer au sein même de nos entraînements.

Nous avons pu constater un très bon retour de cet évènement pour le club puisque près d'une vingtaine de nouveaux licenciés est arrivée par ce biais cette saison (notamment en Séniors 3 et 4, mais aussi et surtout en -12 et dans la nouvelle catégorie Pitch'Hand).

Une nouvelle édition est prévue pour le 4 septembre 2011. Edition à laquelle le HBCC s'est bien sûr inscrit en souhaitant particulièrement communiquer fort sur son secteur jeune féminin.

Je tiens à remercier tous les jeunes et moins jeunes qui sont venus contribuer à présenter une très bonne image du club au cours de la journée. Mention spéciale à Alice Dufraud qui a très bien su vendre le nouveau créneau Pitch'Hand afin de lui permettre d'exister.

Fête des associations de l'IUT de Châtelleraut

Nous avons à nouveau présenté cette année un stand du HBCC à cette fête traditionnelle pour l'IUT.

Cela nous a permis de rencontrer plusieurs personnes, et notamment deux jeunes qui se sont inscrits au club et qui ont évolué cette année en SM1 (Thomas Prentoux et Anthony Narcisse). Nous avons également grâce à cette action

accueilli un professeur (Arnaud Martin) en tant que joueur en SM3 qui souhaiterait s'investir pour la saison prochaine en tant qu'entraîneur.

Nous renouvelerons notre participation à cet évènement pour la saison prochaine.

Ecole de la Deuxième Chance

Depuis le mardi 26 avril, nous travaillons en relation avec l'Ecole de la Deuxième Chance (E2C) en leur mettant en place un créneau de 3h tous les mardis matin. Ce créneau touche des jeunes adultes en voie de réinsertion professionnelle.

Le nombre de jeunes change chaque semaine et nous n'avons pas toujours les mêmes jeunes présents. Ces fluctuations dépendent des jeunes ayant stage en entreprises ou non.

Ce créneau n'est pas forcément intéressant pour le club puisque nous ne touchons que des adultes pas forcément intéressés par le handball mais participant par obligation à l'activité (ce qui ne les empêche pas d'être très actifs en séance).

Bien que le club perçoive une participation financière de l'E2C, utiliser les heures de travail d'un salarié (Clément Michel) sur ce type d'intervention n'est pas intéressant pour le club puisque nous n'en tirons pas de retour utile dans le cadre de notre projet club.

C'est pourquoi le club ne souhaite pas reconduire ce type d'action.

Commission Technique

Responsable : Mathieu Lipsteinas

Membres : Tous les entraîneurs

Commençons par remercier tous les entraîneurs qui ont donné de leur temps pour préparer leurs séances, entraîner, emmener les joueurs, coacher, se former, se réunir en commission technique...

Et profitons en aussi pour remercier toutes les personnes qui ont aidé toute l'année sur des tâches techniques pour des actions ponctuelles permettant que les week-ends se déroulent sans problème ou du moins, un minimum.

Sans eux, le club n'existe pas, ou du moins, handballistiquement parlant... et c'est qui nous réunit... Nous y avons retrouvé par catégorie :

Catégories	Nom	Prénom	Niveau Fédéral	Diplôme d'état
SM1	AUBERT	Mathieu	Interreg. Adulte	
	TACHDJIAN	François	Interreg. Jeunes	BE1 et BE2
SM2	CHEDOZEAU	Thierry	Recyclage à faire	
	MICHEL	Clément	Ent. Rég en cours	BPJEPS
SM3	DESPUJOLS	Fabien	Ent. Régional	
SM4	DESPUJOLS	Fabien	Ent. Régional	
SF1	LIPSTEINAS	Mathieu	Interreg.	BE1 et BE2 en cours
SF2	DELABIE	Julien		
SF3	DELABIE	Julien		
-18 M	SALAUN	Elodie	Animateur	STAPS
	BARRET	Sophie	Animateur	
-16 M	ROGER	Jean-Yves	Recyclage à faire	
	GUIGNON	Benoît	Animateur	
-14 M	MICHEL	Clément	Ent. Rég en cours	BPJEPS
	DELAS	Laurent		BEESAPT
	BOURGEOLET	Lucie	Animateur	BE athlétisme
-16 F	SAVIGNY	Brice	Ent. Rég. En cours	BE1 et STAPS
	BUREAU	Romain	Anim. en cours	STAPS
-12 Mixte	MICHEL	Jean Louis	Ent. Interrég. En cours	
	MICHEL	Léonie		
	QUINTRIE LAMOTHE	Maud		
	GILBERT	Justine		
-9 Mixte	MICHEL	Jean Louis	Ent. Rég. En cours	
	MICHEL	Léonie		
Pitch'Hand	HAMOIR	Hélène	Animateur	BPJEPS
	DUFFRAUD	Alice		

Nous avons fait 6 réunions techniques pendant lesquelles avons abordé la détection et le suivi de nos jeunes joueurs, le projet club technique et l'ensemble des problématiques que chaque catégorie rencontre. Par ailleurs, nous nous formons. Chaque entraîneur est dans un projet de formation ou de revalidation de diplôme.

J'en profite pour vous sensibiliser : que toutes les âmes, que ce soient parents intéressés, jeunes voulant passer un jour un BAFA, passionné(e)s, la commission technique vous propose de vous informer, de vous former. Plus nous serons et plus nous irons vers les objectifs de notre projet, qui sont la qualité de l'encadrement tout en passant de bons moments !

Du côté des jeunes...

Les points positifs :

- Nous reconcrétisons cette l'année la remise du label Or de l'école de handball qui est synonyme de structuration, de développement et de formation de nos plus jeunes.
- Le gainage, qui prend vraiment une dimension importante à la séance. Permettant à nos jeunes de pouvoir s'exprimer bien mieux au niveau technique, et de se protéger physiquement.

- L'exigence de l'entraînement et de ce qui va autour, commence à rentrer dans les mœurs.
- Nous avons pu proposer du haut niveau à nos jeunes en leur proposant notamment un St-Cyr Montpellier et un voyage à Bercy voir l'équipe de France masculine.
- Un nouveau créneau Pitch'Hand qui à été une réussite.
- L'excellent classement de toutes les catégories jeunes au niveau départemental.
- Les différents projets autour des équipes jeunes, des stages vacances en passant par le projet handballons main dans la main. Rien de tel pour améliorer la culture de nos jeunes et la cohésion de groupe.
- Les moins de 16 ans Féminines qui ont pu évoluer et gagner le championnat régional.
- La minute du club.

Les points négatifs :

- Trop de nos jeunes n'ont pas pu évoluer dans un championnat régional. Dans le cadre de leur formation, il faut réussir à se qualifier en début d'année en régional.
- Trop peu de nos jeunes sont sélectionnés en équipe du comité et de la ligue, nous allons travailler dans le prochain projet du club fortement vers cela.
- Nous commençons la saison sportive bien trop tard. La régionale n'est possible qu'avec un maximum de licenciés présent pendant les préparations.
- Nous manquerons d'entraîneurs l'an prochain si personne ne nous rejoint.

Du côté des séniors...

Les points positifs :

- 4 équipes séniors garçons et 3 équipes filles !
- Aucun forfait de la part des 7 équipes !
- Des résultats qui vont permettre à notre projet actuel d'être vétuste : Une très belle place de second des SM1, et SM3, SM2, SF2, SF1 qui montent.
- Notre club qui va avoir un statut national dès l'an prochain.
- Un créneau spécifique très bénéfique à tous les participants.

Les points négatifs :

- Trop peu de relation entre les seniors et les jeunes. Le projet de tutorat doit être amélioré.
- Pour le moment, trop peu d'entraîneurs pour les séniors.

En plus l'année prochaine ...

- L'obligation pour chaque équipe d'avoir un référent bénévole pour chaque déplacement et chaque table de marque.
- Un troisième créneau pour les catégories -17 garçons et SF1
- Un deuxième créneau pour les moins de 12...
- Et plein d'autres choses qui vont vous être présentés avec le futur projet club...

EQUIPE SENIOR MASCULIN 1 / PRENATIONAL MASCULIN

	Equipe	Points	Joué	Gagné	Nul	Perdu	But+	But-	Diff
1	UNION CENTRE CHARENTE HANDBALL	67	24	21	1	2	732	562	170
2	HBC CHATELLERAULT	58	24	17	0	7	697	611	86
3	AUNIS HB LA ROCHELLE PERIGNY	57	24	16	1	7	657	605	52
4	HBC ST GEORGES VALVERT DU CLAIN	57	24	16	1	7	693	619	74
5	ENTENTE ROYAN ST-GEORGES HB	53	24	14	1	9	664	617	47
6	ENT. CHASS/LA ROCHEF. HB	49	24	12	1	11	686	706	-20
7	BIARD HBC	47	24	10	3	11	670	642	28
8	NIORT HB SOUCHEEN	46	24	10	2	12	720	709	11
9	LEZAY FRHB	44	24	9	2	13	645	691	-46
10	CHAUVIGNY	41	24	8	1	15	700	798	-98
11	ARCHIAC	40	24	7	2	15	628	683	-55
12	ST HILAIRE/ST JEAN D'Y HB	35	24	5	1	18	630	727	-97
13	COGNAC ALJO	30	24	3	0	21	613	765	-152

Objectifs sportifs :

1 : Top 6 en décembre – Validé

2 : Podium final – Validé

3 : Sanital impenable en 2011 – Validé

En chiffres

> 28 joueurs

> 3^{ème} attaque

> 3^{ème} défense

> 1^{er} du classement retour

> 11 victoires sur les 13 derniers matchs



Notre première saison fut des plus riches. Riche en effectif, riche en résultats, riche en émotions et riche en mails. Au niveau du fonctionnement, le binôme avec François a été très précieux. Son expérience, son recul et ses qualités humaines ont été un atout indispensable à la réussite de l'équipe. Les kilomètres de mail échangés entre nous ont eu raison du moindre petit problème (excepté le nombre de joueurs qualifiés pour le premier match de Coupe de France : un petit tour et puis s'en va...)

Un projet qui a grandi

Nous avons avancé avec le groupe au fur et à mesure de la saison. D'abord en tâtonnant, de par ma volonté de découvrir préalablement le club et un groupe qui s'est longtemps construit (sept arrivées), ensuite en proposant. Les profils de l'équipe ont permis de mettre en place une forme défensive active, que nous avons progressivement enrichie pour l'adapter au mieux aux équipes rencontrées. Malgré le rythme soutenu de nos matchs et le nombre de possessions adverses, nous possédons la troisième défense du championnat, signe de l'efficacité du projet.

L'attaque a mis plus de temps à prendre forme et a nécessité plusieurs passages, même tardifs, sur les fondamentaux. L'apport de certains animateurs de jeu et notre (presque) efficacité au tir ont su combler des séquences difficiles. Nous sommes également montés en puissance dans ce secteur pour parvenir, ponctuellement, à des séquences très intéressantes.

Véritable identité du club, la gestion du grand espace a été intéressante avec des joueurs qui courent sans compter. Quelques adaptations ont pu être proposées, mais nous avons vraiment profité de l'héritage de la philosophie que Mathieu Lipsteinas a su inculquer les précédentes années.

Un groupe et des valeurs

L'équipe a su véhiculer les valeurs du club à travers les gymnases de la région, affichant constamment une sportivité, une combativité et une abnégation rarement observées. Conformément à sa mission, nous sommes fiers de pouvoir dire que le groupe s'est battu jusqu'à la dernière minute du dernier match. Cette minute, sans nul doute la plus belle de la saison, nous permet d'arracher une dernière victoire qui nous couronne vice-champion de Prénationale. Ce titre, certes honorifique, vient récompenser l'investissement continu de tous les acteurs de cette



belle aventure et finit de remplir l'intégralité des objectifs fixés par le club pour cette saison. L'aventure se poursuivra en 2012, tronquée de quelques éléments rappelés vers un investissement différent par leur activité professionnelle, leur famille ou leur activité au club. Le groupe de la saison prochaine est toutefois quasiment complet, vu que quatre éléments de qualité ont déjà choisi de nous rejoindre : Thomas Aubert (Base arrière, N3, PEC), Aymerick Druet (Pivot, N3, PEC), Guillaume Maria (Ailier gauche, ex-N3, Pouzauges) et Etienne Revaud (Gardien, N3, Saintes). Une dernière arrivée n'est pas à exclure, mais le groupe se donne les moyens de continuer à être ambitieux... et opportuniste. Il n'existe plus aucune équipe masculine de Nationale 3 dans la Vienne...

Une saison à la châtelleraudaise

Nous tenons à féliciter l'ensemble des acteurs du club pour leur investissement qui a permis de réaliser

cette magnifique saison :

- Les bénévoles toujours disponibles ;
- Les joueurs et joueuses en compétition qui ont rempli leur saison en remportant leur championnat (SF1, SF2, SM2, SM3, 18M, 16M et 16F), laissant le statut de « plus mauvaises » équipes du club aux SM1 et 14M, « seulement » deuxièmes de leur championnat ;
- Les joueuses et joueurs « loisirs », jamais très bin sur nos matchs à domicile, qui savent participer à la vie du club ;
- Les nombreux entraîneurs passionnés par leur rôle d'éducateur compétiteur ;
- Mathieu Lipsteinas qui manage le projet du club, toujours dans la bonne direction ;
- Le Bureau pour sa capacité à communiquer vite et bien ;
- Le public, qui nous a fait gagner des matchs.

Merci à tous.

Cette première expérience dans ce club sain et dynamique m'a impressionné. Je donnerai cher pour vivre une aussi belle saison.

En route pour la suite.

*Mathieu Aubert
Featuring François Tachdjian*

Contribution /24	Matches	Buts
Romain Bureau	24	76
Damien Bouchet	23	73
Franck Renaud	23	4
David Balquet	20	101
Fabien Despujols	20	82
Nicolas Corbin	20	62
Stéphane Caillaud	19	22
Denis Soulard	18	77
Julien Renaud	16	7
Brice Savigny	15	60
Marc-O Nayeri	14	39
Thibaut Debray	12	11
Mathieu Lipsteinas	9	16
Stéphane Rouzé	8	17
Thomas Prentout	8	11
Baptiste Gauthier	6	0
Ahmed Kerzazi	5	16
Romain Marsaly	5	8
Anthony Narcisse	5	3
Romain Querrioux	2	3
Benjamin Fournier	2	2
Thomas Courtin	2	1
Jean-Yves Roger	2	0
Thierry Chedozeau	1	5
Remy Engeammes	1	1
Clément Michel	1	0
Morgan Meunier	1	0
Benoît Guignon	1	0

EQUIPE SENIOR MASCULIN 2 / EXCELLENCE DEPARTEMENTALE

Entraîneurs : Thierry Chedozeau, Baptiste Gauthier, Clément Michel, Fabien Despujols

Classement

	Equipe	Points	Joué	Gagné	Nul	Perdu	But+	But-	Diff.
1	HBC CHATELLERAULT - 2	52	18	17	0	1	610	420	190
2	VIVONNE HB - 1	48	18	15	0	3	518	410	108
3	BUXEROLLES HB 86 - 1	44	18	11	4	3	572	475	97
4	HBC ST GEORGES - 2	42	18	12	1	5	567	511	56
5	PRESSAC HBC - 1	35	18	8	1	9	446	443	3
6	LIGUGE UCC - 1	34	18	7	2	9	472	495	-23
7	CHAUVIGNY - 2	31	18	6	1	11	482	493	-11
8	MIGNE AUXANCES HB - 2	29	18	5	1	12	442	545	-103
9	QUINCAY ASHB - 1	24	18	3	0	15	470	583	-113
10	CHHP AVANTON - 1	20	18	1	0	17	375	579	-204

Bilan :

4 entraîneurs, 17 victoires, 1 défaite, 34 joueurs utilisés, 610 buts marqués...

Les + :

+ La quantité de joueurs (SM1 + SM2) a permis d'avoir des objectifs assez élevés. L'apport de 3 à 5 joueurs du groupe 1 à chaque match a apporté de la puissance à un groupe bien équilibré et sain et a permis de compenser les blessures et absences diverses.

+ La disponibilité des 4 entraîneurs.

+ L'intégration sur quelques matchs de -18.

+ La rotation des joueurs entre SM1, SM2 et SM3

+ La bonne ambiance.

Les - :

- Jamais durant la saison le groupe 2 n'a pu s'entraîner à plus de 12 joueurs (entre 6 et 12)

- Associer à cela 4 entraîneurs tournant, il a été difficile de créer un projet de jeu pour l'avenir. - Se reposer sur les acquis nous a permis de monter en régional. Il faudra autre chose pour se maintenir ou monter...

- Avoir un coach qui joue.

Avenir :

La plupart des joueurs se sont positionnés pour la saison prochaine de façon positive.

Le seul départ est Romano pour des raisons professionnelles pour le moment.

Certains joueurs peuvent prétendre à jouer en régional, mais il leur faudra se préparer dès le mois d'août. D'autres devront continuer à progresser en même temps que l'équipe 3.

Merci aux membres du bureau, entraîneurs, joueurs, supporters (trices) d'avoir permis que cette saison soit belle et heureuse. Souhaitons au futur entraîneur les mêmes résultats et moments de joie.

Vive l'équipe 2 à l'ancienne !!!!!!!!!!!!!

EQUIPE SENIOR MASCULIN 3 / EXCELLENCE DEPARTEMENTALE CHAMPION 1ERE DIVISION !!!!!

Classement

Equipe	Points	Joué	Gagné	Nul	Perdu	But+	But-	Diff.
1 LENCLOITRE OL - 2	28	10	9	0	1	261	186	75
2 HBC CHATELLERAULT - 3	26	10	8	0	2	294	203	91
3 BUXEROLLES HB 86 - 2	22	10	6	0	4	261	215	46
4 BIARD HBC - 3	15	10	3	0	7	217	188	-86
5 MIGNE AUXANCES HB - 3	14	10	2	0	8	215	267	-52
6 CHRHB AVANTON - 2	14	10	2	0	8	189	273	-74

1/2 FINALE

Classement

Equipe	Points	Joué	Gagné	Nul	Perdu	But+	But-	Diff.
1 HBC CHATELLERAULT - 3	6	2	2	0	0	69	43	26
2 COUHE VERAC US	4	2	1	0	1	41	40	1

FINALE

Classement

Equipe	Points	Joué	Gagné	Nul	Perdu	But+	But-	Diff.

JOURNÉE 1

28/05/2011 17:00 HBC CHATELLERAULT - 3 COUHE VERAC US

Groupe difficile à définir car 5 s'entraînaient avec les SM4 le lundi et le mercredi avec les SM2 et le reste de l'équipe s'entraînaient avec les SM2. L'équipe été composé d'un bon noyau. Le complément de l'équipe dépendait des descentes des équipes supérieures en fonction des disponibilités et des blessés mais aussi des joueurs grillés. Merci à Thierry pour la gestion de son groupe et a tous les joueurs qui sont descendu en SM3 et qui ont joué le jeu et permis de réaliser l'objectif de la montée.

EQUIPE SENIOR MASCULIN 4 / EXCELLENCE DEPARTEMENTALE

Groupe 14 joueurs très hétérogènes avec des anciens joueurs expérimentés et des débutants (+ ou – jeunes).
Leurs objectifs premiers été de prendre du plaisir sur le terrain mais aussi en dehors et de gagner au moins un match qu'ils ont réalisé lors de leur dernier match de classement.

Groupe très agréable à entraîner toujours présent aux entraînements et aux matchs.

Classement

	Equipe	Points	Joué	Gagné	Nul	Perdu	But+	But-	Diff.
1	COUHE VERAC US	39	13	13	0	0	348	227	121
2	POITIERS EC/JAUNAY-CLAN - 4	31	13	9	0	4	358	269	89
3	LIGUGE UCC - 2	30	14	8	0	6	370	283	87
4	CIVRAY US HB - 2	28	13	7	1	5	348	313	35
5	VIVONNE HB - 3	25	13	6	0	7	314	317	-3
6	QUINCAY ASHB - 2	19	13	3	0	10	246	362	-116
7	LENCLOITRE OL - 3	18	13	3	1	9	206	293	-87
8	HBC CHATELLERAULT - 4	8	8	0	0	8	138	264	-126

EQUIPE SENIOR 1 FEMININE / PRENATIONALE

Equipe	Points	Joué	Gagné	Nul	Perdu		But+		But-		Diff.
Equipe	Points	Joué	Gagné	Nul	Perdu	But+	But-	Diff.			
1	HBC CHATELLERAULT	61	22	19	1	2	630	441	189		
2	MONCOUTANT SAM	59	22	18	1	3	559	463	96		
3	ROCHEFORT HBC	55	22	16	1	5	595	499	96		
4	POITIERS EC/JAUNAY-CLAN	49	22	13	1	8	522	455	67		
5	COGNAC ALJO	44	22	11	0	11	541	494	47		
6	ENT. CHASS/LA ROCHEF. HB	44	22	11	0	11	431	443	-12		
7	PRAHECQ HBC	42	22	9	2	11	504	514	-10		
8	VAL DE BOUTONNE HBC	40	22	9	0	13	478	541	-63		
9	AUNIS HB LA ROCHELLE PERIGNY	39	22	7	3	12	498	556	-58		
10	NIORT HB SOUCHEEN	37	22	7	1	14	499	524	-25		
11	ENTENTE ROYAN ST-GEORGES HB	29	22	2	3	17	450	571	-121		

La mayonnaise n'a pas tourné !

Et quelle fierté de pouvoir proposer la première montée en nationale à ce club de cœur !

Pour une première saison en Prénationale, qui aurait parié dessus ?

Une belle montée en N3 ! Première avec 2 défaites et un match nul et de surcroît, meilleure attaque et meilleure défense !

Comment est-ce possible ? Le groupe est composé d'anciennes joueuses de Prénationale du club, de jeunes joueuses qui commencent à connaître le métier, de très jeunes joueuses qui alimentent la fougue et de joueuses expérimentées qui ont connu la nationale et même plus...

C'est cette mayonnaise qui nous a permis de vivre cette belle aventure.

Mais ça ne suffit pas, il a fallu être exigeante avec soi-même, présente et compétitrice et cela depuis quelques années !

L'entraînement du mercredi (16 filles) était dédié au travail physique, à la relation à 2 et au jeu aux postes. Et le vendredi (14 filles) à la relation à 6.

Nous avons ainsi travaillé sur la défense de zone (0-6), la montée de balle, l'attaque des différents systèmes et dispositifs que nous rencontrons à chaque week-end. Et sur les savoirs faire aux postes.

Le tout, en phase avec le projet de jeu qui nous fédère.

Humainement, l'épanouissement a été total. Le groupe a vécu des moments clés handballistiques inoubliables, comme le dernier but à la dernière seconde pour gagner notre premier match de Prénationale contre Niort ou bien celui qui égalise contre Royan... mais aussi des matchs forts où nous avons haussé le niveau de jeu (comme Rochefort ou bien PEC/JC à l'aller)... sans oublier les moments que l'on déteste comme le match aller contre Chasseneuil/La Rochefoucaud où nous perdons d'un but avec 30 immanquables à 6m, et celui de Poitiers au retour où nous oublions de jouer...

Et puis grâce à la Coupe de France nous avons pu expérimenter le voyage en minibus et donc l'euphorie des voyages en groupe. Une belle aventure qui nous a emmenés jusqu'en 16^{ème} de finale de Coupe de France.

Force est de constater que nous avons été véritablement dans le projet du club, exigence et bonne ambiance !

En ce qui concerne l'avenir, la nationale est une aventure difficile et il va falloir hausser les exigences, le niveau de jeu et y consacrer du temps...

Nous faisons tout pour garder le groupe tel qu'il est et pouvoir faire partager cette première montée à l'ensemble des actrices qui y ont contribué.

Nous cherchons par ailleurs à stabiliser ce niveau en étant le plus performant possible dans le recrutement... L'avenir proche nous le dira...

Charge à nous et à moi de refaire une mayonnaise cohérente l'an prochain, nous serons cette fois-ci vitrine du club. La charge risque d'être plus lourde, la tête risque de tourner, mais je mise tout sur les valeurs que nous avons véhiculées depuis quelques années. Garder les pieds sur terre, être exigeant et être accessible. Cela permettra que ce sport et le club continue à devenir un spectacle pour l'ensemble des châtelleraudais.

BRAVO LES FILLES !! ET AU TRAVAIL MAINTENANT !!!

**Mathieu LIPSTEINAS EQUIPE SENIOR 2 FEMININE / HONNEUR
DEPARTEMENTALE**

Equipe	Points	Joué	Gagné	Nul	Perdu	But+	But-	Diff.
1 HBC CHATELLERAULT - 2	54	18	18	0	0	555	239	316
2 HBC ST GEORGES VALVERT DU CLAIN - 2	50	18	16	0	2	466	277	189
3 VIVONNE HB - 2	44	18	13	0	5	422	295	127
4 MIGNE AUXANCES HB - 3	38	18	10	0	8	316	326	-10
5 CHHP AVANTON	36	18	9	0	9	321	337	-16
6 GRAND PONT CHASSENEUIL HANDBALL	36	18	9	0	9	338	332	6
7 LIGUGE UCC	30	18	6	0	12	279	303	-24
8 CIVRAY US HB - 2	28	18	5	0	13	262	356	-94
9 HBC CHATELLERAULT - 3	26	18	4	0	14	239	393	-154
10 PRESSAC HBC - 2	18	18	0	0	18	150	490	-3

Bilan SF2 – SF3 : Des promesses et de la réussite...

1) Au niveau de la structure :

- 2 entrainements /semaine (*Je ne devais en faire qu'un mais aucune solution avec un tiers n'a été trouvé sur le 2^{ème} créneau*).
- Groupe : 29 filles :

Groupe très hétérogène : 4-5 filles ont joués en pré national, d'autres débutent

Objectifs différents selon les personnes

Très bonne assiduité.

- 1 coaching / WE (SF2), un manque pour la SF3 qui a dû faire avec les moyens du bord (je remercie d'ailleurs tous les coaches (Rozenn, Elise, Jean-Loup, Serge, Mathieu, et désolé si j'en oublie).

2) Les objectifs :

- objectifs des collectifs : SF2 -> la montée ; SF3 -> amélioration du niveau de jeu

3) On définit également un axe de travail :

- montée de balle : récupération, changement de statue, projection vers l'avant.
- Les bases du jeu autour du pivot : en fin de montée de balle et en attaque placé
- défense : rappel des bases (les acquis de certaines on permet de ne pas trop travailler ce secteur)
- j'y ai ajouté plus de rigueur à l'entraînement (peut-être trop ?), un jeu porté sur plus de vitesse.

⇒ Les filles ont très bien assimilé ces différentes phases. Quelque séance de PMA on permet de remettre tout le monde à un bon niveau physique ; en ce qui concerne le groupe SF2 cela a permis de boucler beaucoup de match en épuisant l'adversaire assez tôt. Les filles évoluant régulièrement en SF3 ont également beaucoup engrenagé de travail. Elles n'ont subit que très rarement des défaites dû à leur manque de physique. On peut souligner par là, leur 2^{ème} mi-temps gagné face à Vivonne (à Vivonne) lors de la dernière journée, Vivonne étant un très valeureux 3^{ème} de la poule.

4) Bilan :

Comptable tout d'abord :

- SF2 finit 1^{ère} sans enregistrer la moindre défaite (meilleure attaque, meilleure défense)
- SF3 finit 9^{ème} en ayant je pense augmenter son niveau de jeu (en enregistrant 4 victoires).

➔ 20 filles ont joué dans le groupe SF2 (1 seule a fait tous les matches). Et 20 filles ont joué dans le groupe SF3 (ce n'est même pas fait exprès).

De la saison en général :

- Je pense pour ma part que les objectifs ont été remplis.
- Je suis fière d'avoir participé à l'aventure d'une montée (ma 2^{ème} avec les SF2), elle pouvait être prévisible étant donné le niveau du championnat et du groupe. J'ai toujours pu compter sur un noyau dur qui avaient connu un autre niveau mais également en intégrant des filles pouvant apporter un plus, par leur profil ou par leur envie.
- je n'occulte en aucune façon le groupe SF3, c'est un groupe attachant et ayant d'autres objectifs que le groupe SF2. J'ai essayé de leur apporter de la rigueur et de la motivation. Je concède toutefois ne pas avoir été là souvent lors de leurs rencontres. C'est pourquoi je pense qu'elles méritent d'avoir une structure autour d'elles (entraînement – match)

Pour conclure, cela reste une saison éprouvante ; très longue, riche de réflexion et d'enseignement autant pour moi que pour elles.

Je n'ai pas la prétention d'être une personne capable de changer une fille en une compétitrice, j'ai juste essayé de donner quelques moyens de s'exprimer à chacune (dans la limite de mes compétences). J'ai essayé d'établir un chemin, durant tous ces labours, en ayant en point de mire nos objectifs. Je vous ai emmené vers des moments durs parfois (souvent dirons certaines), d'euphorie d'autre fois, mais toujours avec la conviction que nous étions dans le vrai. Certaines n'ont s'en doute pas progressé cette année, mais elles ont tiré le groupe vers le haut et permis à d'autre de progresser.

⇒ Pour finir, n'oubliez pas que VOUS ETES TOUTES ACTRICES DE CETTE REUSSITE. Bravo

-18 ANS MASCULIN/ CHAMPIONNAT DEPARTEMENTAL

Equipe	Points	Joué	Gagné	Nul	Perdu	But+	But-	Diff.
1 CHAUVIGNY/MIGNALOUX 1	34	12	11	0	1	407	194	213
2 HBC CHATELLERAULT 1	34	12	11	0	1	494	226	268
3 AIRVAULT FAT 1	26	12	7	0	5	318	283	35
4 HAND BALL MOTHAIS 1	25	12	6	1	5	311	315	-4
5 SAINT MAIXENT HBCSM 1	19	12	3	1	8	267	408	-141
6 MAULEON 1	14	12	2	0	10	230	364	-134
7 THOUARS UST 2	13	12	1	0	11	162	399	-237

Effectifs : 19 licenciés dont 12 nés en 1993

La participation des joueurs a diminué au cours de la saison en raison de plusieurs arrêts. Les raisons sont diverses : le nombre trop important de joueurs a dissuadé, 2 anciens footballeurs qui sont finalement retournés au foot en décembre, un blessé à répétitions.

Bilan sportif

- Echec du premier objectif de la saison pour la qualification en championnat régional : seulement 3 joueurs ont participé à la préparation de début de saison, manque de repère et de cohésion.
- Aux vues du peu d'équipes -18 en Vienne, les 4 équipes de la Vienne ont intégré le championnat départemental des Deux-Sèvres dans 2 poules. Le niveau s'est avéré très faible et les rencontres n'ont pas suscité un intérêt probant pour les joueurs de Châtellerault et ceux du 79. L'équipe termine première ex-æquo avec l'entente Mignaloux-Chauvigny (-1 but au goalaverage particulier).
- Les phases finales de la Vienne ont eu lieu le 28 mai à Biard et Châtellerault remporte le tournoi devant Chauvigny-Mignaloux (victoire 28-20), Biard (victoire 21-19) et Chasseneuil.

Bilan technique

Le contenu des entraînements a essentiellement permis de travailler les fondamentaux :

- Gestuelle (tir et passe avec orientation des appuis vers le but et équilibré, bras porteur de balle haut et protégé, défendre en décalant les appuis et en se positionnant dans le bras tireur de l'attaquant)
- Enchaînement de tâches, changement de statut, engagement vers le but puis désengagement rapide.
- Relation passeur-réceptionneur (prendre sa balle en mouvement vers le but, s'arrêter pour libérer le ballon correctement à un partenaire qui court)
- Duel tireur-gardien
- Désalignement-étagement en montée de balle (courir et libérer avant le contact avec le défenseur).
- Amélioration de l'organisation du porteur de balle (armé court, armer pendant la course de manière à attaquer le duel tireur-gardien plus facilement, s'équilibrer et accélérer sur les derniers appuis...)
- Développement des savoir-faire individuels défensifs (harceler, dissuader, excentrer, contrer et neutraliser) et offensifs (un contre un, rond de bras, bloc, bloc remise,...)
- Développement des intensions (récupération de la balle en défense, aller vers le but en attaque,...).

Mise en place d'un projet de jeu :

- Défense homme à homme étagée 1-5 et 2-4 (montée en dissuasion des défenseurs haut sur l'arrière et le demi-centre lorsque la balle est à l'aile avec une anticipation du n°2 sur la passe ailier-arrière opposé)
- Engagement rapide à l'opposé du pivot
- Jeu autour du pivot dans le secteur central

- Rentrée d'ailier et d'arrière en 2^e pivot
- Enclenchements : entrée de l'arrière en 2^e pivot entre n°1 et n°2, croisé demi-centre-arrière, croisé arrière/ailier.

Les joueurs se sont formés à plusieurs postes (2 voir 3 différents) afin de développer de la polyvalence, d'ouvrir leur vision du jeu et permettre à l'équipe plus de flexibilité en cas d'absence ou de blessure.

Bilan moral

Problématique récurrente dans ce groupe : la gestion des conflits extra et intra collectif. Le manque de discipline, de rigueur, de concentration et d'exigences ont largement freiné la progression de l'équipe. Une charte a été mise en place pour établir des règles de vie de groupe et des responsabilités ont été confiées à chaque joueur pour mieux s'inscrire dans une démarche collective.

L'intégration des débutants s'est correctement réalisée, ils ont rattrapé le niveau général du groupe afin qu'il devienne plus homogène en janvier. L'investissement et l'assiduité ont contribué à la progression et à l'amélioration du niveau de jeu des joueurs, cependant le manque de concentration a trop souvent ralenti cette progression pendant les entraînements. Paradoxalement, l'état d'esprit pendant les matchs a été très positif dans le sens où les joueurs s'encourageaient et trouvaient des relations contrairement au comportement de certains aux entraînements où l'atmosphère était tendue et l'investissement décevant.

Les progrès auraient été bien plus significatifs si les consignes et les conseils avaient été plus rapidement intégrés et si une remise en question s'était opérée régulièrement.

Certains joueurs, en concertation avec les entraîneurs seniors, ont intégré des entraînements seniors ponctuellement afin d'augmenter leur niveau de jeu. Malheureusement, la sélection de certains joueurs en seniors n'a pas toujours permis d'avancer dans le bon sens du point de vue du comportement.

4 stages ont été organisés pendant les vacances :

- 1^{er} stage : 2 jours fin août pour finaliser la préparation physique et technique avant les qualifications régionales et pour créer une cohésion de groupe avec une activité Laser Game très appréciée.
- 2^e stage : 2 jours à la Toussaint : duel tireur-gardien,...
- 3^e stage : 2 jours fin décembre qui a permis de souder l'équipe avec une participation importante des joueurs.
Animations : Laser game et pizzeria.
- 4^e stage : 1 après-midi en février pour revoir les savoir-faire individuels.

Composition du collectif :

Alexandre MATTEI (1993), ailier gauche
Alexandre PETITJEAN (1994), arrière/pivot
Benjamin NABAIS (1994), arrière/ailier/GB
Corentin ANFRAY (1993), arrière/pivot
Guillaume BOISSADIER (1993), ailier
Hugo MAZET (1993), arrière/ailier
Loïc DOUSSELAIN (1994), GB
Mareks KELESS (1993), ailier/pivot
Mohamed KHELIFA (1994), ailier/DC/ GB
Morgan BESNAULT (1993), DC/ pivot/ ailier
Morgan MEUNIER (1993), arrière
Paul ELEBAUT (1994), arrière/pivot
Rémy ENGEAMMES (1993), DC/ pivot
Simon DUPUY (1993), blessé
Thomas COURTIN (1993), ailier/arrière/GB
Tillmann SCHEIDER (1994), DC/arrière

Mot des coachs :

Félicitations aux joueurs pour leur titre de champion départemental obtenu en partie grâce à l'esprit d'équipe et la combativité des joueurs en paradoxe avec l'état d'esprit pendant les entraînements. Qu'ils conservent leur bonne humeur et n'oublient pas que les progrès s'obtiennent grâce à la rigueur, la persévérance, la motivation et la remise en question. Il faut accepter l'échec et apprendre de ses erreurs pour avancer et surtout rester humble en toute circonstance parce que vous aurez toujours des choses à apprendre !

Un grand merci à Benoît, Franck, Brice et Baptiste pour avoir assuré les coachings cette l'année.

Elo et Sophie

-16 ANS MASCULIN / CHAMPIONNAT DEPARTEMENTAL

Equipe	Points	Joué	Gagné	Nul	Perdu	But+	But-	Diff.
1 HBC CHATELLERAULT	46	16	15	0	1	590	317	273
2 CIVRAY US HB	42	16	13	0	3	467	348	119
3 BIARD HBC - 1	39	16	11	1	4	439	320	119
4 ITEUIL HB	35	16	9	1	6	411	321	90
5 BIARD HBC - 2	33	16	8	1	7	425	349	76
6 CHAUVIGNY	30	16	7	0	9	527	490	37
7 MIGNALOUX BEAUVOIR - 2	25	16	5	0	11	302	466	-164
8 MIGNE AUXANCES HB	21	16	2	1	13	293	523	-230
9 VIVONNE HB	15	16	0	0	16	233	553	-32

Entraîneurs : Benoît Guignon, Jean-yves ROGER

Effectif : 22 licenciés répartis comme suit :

Né en 95 : 9 joueurs

Né en 96 : 12 joueurs

Né en 97 : 1 joueur

Les saisons se suivent ...

Objectif : se qualifier au niveau régional.

Le premier entraînement (!) a été programmé le 9 août 2010 suivi de 15 autres séances. Le nombre moyen de joueurs ayant suivi ces séances est de 4. La majorité des joueurs ayant disputé le premier tournoi de qualification n'avait participé qu'à deux séances d'entraînement. De plus le groupe ne disposait pas d'un gardien formé à ce poste, merci à ceux qui se sont dévoués pour remplir ce rôle. A l'issue des deux tournois de qualification nous terminons quatrième équipe de la Vienne, ce qui ne nous permet pas de disputer les barrages d'accession au niveau régional. Pour la petite histoire, il faut noter que le podium 2010/2011 des -16ans régionaux est constitué des trois équipes de la Vienne ... Une fois la non-accession digérée, nous avons reçu le renfort d'un gardien en provenance de LENCLOÏTRE du fait que ce club ne disposait pas d'équipe -16 et en a eu la confirmation qu'après nos tournois de qualification. Le groupe a pu participer au championnat départemental en s'entraînant deux fois par semaine, quelques fois trois pour certains (voire plus ...). Il est à noter une très bonne progression pour la grande majorité du groupe avec une implication qui fût souvent bonne, parfois excellente, mais aussi médiocre sur quelques séances. Si quelquefois les entraîneurs ont pu se remettre en cause sur la qualité de leur prestation, il faut comparer l'entraînement de handball à une auberge espagnole : on y trouve ce qu'on y apporte. A noter que la séance du mercredi faisait généralement le plein (~16 joueurs de moyenne) et que celle du vendredi tournait autour de 8/9 joueurs.

Malgré l'effectif important, la plupart du temps la quantité de joueurs disponibles le week-end oscillait entre 11 et 14. Cette équipe termine première de son championnat départemental en tant que meilleure attaque et meilleure défense, nourrissant de ce fait un peu plus le sentiment de frustration de n'avoir pu évoluer à un niveau lui correspondant ... Place à la saison 2011/2012 et ses projets sportifs qui seront pour nos jeunes pousses comme un gâteau appétissant qu'on croque à pleines dents !!!

-16 ANS FEMININ / CHAMPIONNAT REGIONAL

Equipe	Points	Joué	Gagné	Nul	Perdu	But+	But-	Diff.	
1 HBC CHATELLERAULT		38	14	11	2	1	378	230	148
2 NIORT HB SOUCHEEN		37	14	11	1	2	365	243	122
3 HANDBALL DU PAYS D'AIGRE		35	14	10	1	3	326	243	83
4 ENT. CHAURAY LA CRECHE		28	14	7	0	7	352	278	74
5 ANGOULEME CHARENTE HANDBALL		27	14	6	1	7	310	270	40
6 ROCHEFORT HBC		23	14	4	1	9	264	317	-53
7 ENT. CHASS/LA ROCHEF. HB		21	14	4	0	10	301	330	-29
8 AUNIS HB LA ROCHELLE PERIGNY		13	14	0	0	14	140	525	-385

Entraîneurs : B.Savigny, R.Bureau

L'Effectif :

10 joueuses dont 1 gardienne

Projet de Jeu

En Défense 1-5 fille à fille avec étagement du n°2 coté opposé pivot-ballon dans l'objectif de récupérer des balles pour la montée rapidement pour palier aux « petits gabarits de l'équipe » et réduire les phases d'attaque placée.

En attaque placée, jeu dans l'espace et jeu autour du pivot, en insistant sur 2 savoirs-faire, être dangereuse balle en mains et savoir libérer la balle pour la continuité du jeu

La Saison

Fort de l'expérience acquise la saison dernière, le *premier objectif* était clair : la qualification pour le championnat régional. Chose faite aisément contre les équipes de la Vienne.

Second objectif : être dans les 3 premières places après les matchs aller

1^{ère} place avec 6 victoires et un nul

Troisième objectif : Le titre régional 2011

Le titre est obtenu lors de la dernière journée contre Aigre avec 11 victoires, 2 nuls et 1 défaite

Le Bilan sportif

Malgré une saison difficile avec un effectif limité (pas de gardienne pendant la 1^{ère} partie du championnat ; Blessures ; Entraînement à 6 ou 7 de moyenne), le groupe s'est réunis autour du projet de jeu et a montré sa force en terminant meilleure défense et meilleure attaque du championnat avec 1 seule défaite au compteur.

Quelques matches difficiles à l'extérieur où les filles nous ont montré une grande force mentale avec des victoires à l'arraché.

Une défaite assez logique à Niort contre une équipe solide physiquement, suite à une série d'entraînement où l'effectif de joueuse (4 ou 5) présent ne permettait pas de travailler correctement.

Motivé, à l'écoute, le groupe a progressé tactiquement et techniquement tout au long de la saison. Mais aussi on a pu distinguer de fortes évolutions individuelles et des spécifications aux postes.

La vie du groupe

Groupe sérieux et agréable. Beaucoup de difficultés cette année liées au nombre restreint et à quelques blessures de longue durée malgré un investissement irréprochable des joueuses.

Quelques tensions en fin de saison qui ont permis de s'expliquer et de parler pour certaines d'entre elles. Cela a porté ses fruits et a remobilisé le groupe pour la dernière partie du championnat. Espérons que tout cela continue pour la saison prochaine.

L'Avenir

Toutes les filles sont prêtes pour remplir la saison prochaine.

Avec un projet -17ans attrayant il serait nécessaire de renforcer le groupe de quelques éléments pour pouvoir travailler sereinement.

Remerciement

Les filles ont apprécié la présence du club lors de leur match à domicile. Nous remercions les parents pour leur confiance, leur disponibilité et leur bonne humeur et les différents accompagnateurs.

-14 ANS GARCONS

Entraîneurs : Clément MICHEL, Laurent DELAS, Lucie BOURGEOLET

Equipe	Points	Joué	Gagné	Nul	Perdu	But+	But-	Diff.
1 POITIERS EC/JAUNAY-CLAN	34	12	11	0	1	379	161	218
2 HBC CHATELLERAULT	32	12	10	0	2	361	157	204
3 MIGNALOUX BEAUVOIR	30	12	9	0	3	336	178	158
4 HBC ST GEORGES VALVERT DU CLAIN	29	12	9	0	3	292	172	120
5 MIGNE AUXANCES HB	25	11	7	0	4	209	212	-3
6 CHAUVIGNY	24	12	6	0	6	257	209	48
7 BIARD HBC	23	12	6	0	6	200	211	-11
8 BUXEROLLES HB 86	22	12	6	0	6	236	208	28
9 LENCLOITRE OL	21	11	5	0	6	174	201	-27
10 GRAND PONT CHASSENEUIL HANDBALL	18	12	3	0	9	196	242	-46
11 LOUDUN HB HAUT POITOU	17	12	2	1	9	80	263	-183
12 CIVRAY US HB	15	12	2	0	10	88	320	-232
13 CHBHP AVANTON	13	12	0	1	11	97	371	-274

1) Présentation du groupe

Le groupe de -14 ans de cette année n'a compté que 12 joueurs, dont seulement 1 étant juste monté de -12 et 2 débutants.

Le faible nombre de jeunes dans ce groupe n'a pas permis d'avoir autant de défi que ce que nous aurions pu souhaiter. En effet, la place dans l'équipe en match étant automatiquement acquise, nous ne pouvions pas mettre cela comme récompense à l'investissement en entraînements.

Cependant, le groupe a été dans l'ensemble investi correctement dans sa saison même si certains joueurs ne rentraient pas beaucoup dans les exigences posées en début de saison. 4 joueurs ont été présents de manière aléatoire, mais les autres ont joué le jeu de se présenter de manière régulière à l'entraînement, même si, et c'est regrettable, certains ne le faisaient qu'au rythme d'1 entraînement par semaine.

Le présent bilan prend en compte les joueurs ayant évolué toute la saison dans la catégorie moins de 14 ans. Le tableau ci-dessous dresse la liste des joueurs composant le collectif :

Nom	Prénom	Année de naissance	Débutant ?	Droitier / Gaucher (D/G)	Poste(s) cette saison	Nombre d'entraînements par semaine
Barbier	Alexis	1997	Non	D	Base Avant	1 à 2
Bobin	Vincent	1997	Non	D	Gardien de buts	2
Gremillet	Alexandre	1997	Non	D	Ailier	2 à 3
Hauptant	Théo	1997	Non	G	Ailier Droit	1 (irrégulier)
Miteu	Clément	1997	Non	D	Gardien de But	1 (irrégulier)
Muyor	Romain	1997	Non	D	Ailier	1 (irrégulier)
Santouil	Valentin	1997	Non	D	Arrière	1
Toublanc	Guillaume	1997	Non	D	Arrière	1 à 2
Busseau	Timothé	1997	Oui	D	Arrière	2
Kalmbach	Guillaume	1997	Oui	G	Ailier	1
Castro-Cintas	Théo	1998	Non	G	Ailier Droit	2 à 3
Adam	Rémy	1998	Non	D	Ailier	2

2) Le travail de la saison

La saison s'est divisée en plusieurs phases de travail dont la liste est la suivante (certaines de ces phases ont été travaillées tout au long de l'année, par séquences dans les entraînements):

- Connaître les différents postes offensifs et défensifs du handball et intégrer leurs rôles
- Apprendre les savoir-faire individuels utiles à une défense en homme à homme (se situer entre son adversaire direct et le but, jambe en opposition au bras tireur du joueur, utiliser tout ses segments pour se mettre en opposition, harceler, dissuader, intercepter et neutraliser selon ce que fait l'adversaire...)
- Apprendre différentes organisations défensives (3-3 homme à homme, 2-4 de zone, défense tout terrain) et en comprendre le fonctionnement (quel est le rôle de chacun dans le mécanisme ?)
- Améliorer le changement de statut de chacun (repérer les signaux qui font que le joueur passe d'attaquant à défenseur et inversement, entrer dans son rôle le plus rapidement possible, choisir les courses les plus judicieuses)
- Savoir monter le ballon le plus rapidement au but suite à une récupération de balle (choix entre dribble et passe, repérer les joueurs les mieux avancés et si il est possible de leur donner le ballon, encercler la défense au plus vite afin d'avoir le plus de choix possible pour aller au but.
- Apprendre les actions utiles pour jouer en attaque placée face à une défense organisée (courir dans les espaces avec ou sans ballon, recevoir son ballon en courant pour être dangereux pour la défense adverse, protéger son ballon en armant son bras, développer différentes formes de tir [en appui, à travers la défense, en suspension, au dessus de la défense...]) pour pouvoir perturber l'adversaire)
- Apprendre quelques enclenchements permettant de perturber la défense adverse (croiser, bloc du pivot)
- Gainage et renforcement musculaire ont permis à chacun de développer les qualités physiques pour être plus solide en défense, plus efficace au tir ou dans le changement de ses courses d'attaque
- Deux gardiens de buts ont commencé à être formés, en apprenant les bases de leur fonction (gestuelle, se situer entre le ballon et le but, attaquer le ballon...). Parmi ces deux un était déjà gardien l'année dernière.

L'ensemble de ce travail a été effectué au rythme de deux entraînements par semaine. Cependant, peu de joueurs participaient aux deux entraînements (en moyenne 6 à 8).

Trois joueurs ont également eu l'occasion de se joindre aux entraînements spécifiques jeunes du club. Cette option n'a été proposée qu'aux jeunes les plus près du niveau -16 ans.

3) Evaluation

Cette année le championnat ne permettait pas d'évaluer correctement l'évolution du niveau de nos joueurs. En effet, le niveau de celui-ci était très faible (tous les autres clubs surclassant systématiquement leurs joueurs en dernière année de -14). De plus, les matches ne se jouaient pas en aller-retour mais en une seule rencontre contre chaque équipe.

Ainsi Châtellerauld termine 2^{ème} de son championnat. Ce résultat est satisfaisant, puisque nous finissons devant deux des équipes ayant « joué le jeu » de conserver des dernières années en -14.

D'autres détails nous permettent d'évaluer l'évolution du groupe dans son ensemble au cours de la saison :

- Comparaison à l'évolution dans l'apprentissage par rapport au groupe précédent
 - L'évolution du groupe dans l'apprentissage a été plus lente que l'année dernière. Nous n'avons pas pu aller aussi loin dans les contenus (notamment croisés, blocs et rôle du pivot).
- Les sélections de l'équipe Vienne :
 - Pour les joueurs nés en 1997 : aucun joueur du groupe né en 1997 n'a été pris dans la sélection du comité. Il est tout de même à noter que Théo Castro-Cintas, joueur né en 1998 a été pris avec cette sélection malgré le fait qu'il n'ait pas l'âge recherché. Notons aussi la sélection de Julien Lagrange (1997), même si ce joueur a évolué en -16 toute la saison. Il a même été appelé à rejoindre la sélection de demi-zone (niveau supérieur à la Ligue)
 - Pour les joueurs nés en 1998 : Théo Castro-Cintas a de nouveau été appelé à se joindre à la nouvelle sélection du Comité regroupant cette fois ci des joueurs de son âge. Il est le seul, mais nous n'avons cette année que 2 joueurs à présenter.

- Tournoi départemental des jeunes :
Malgré le fait que seulement 6 joueurs se soient déplacés au tournoi, le groupe a terminé premier. Ce résultat est d'autant plus satisfaisant que la plupart des clubs avaient fait venir leurs joueurs qui avaient joué en -16 ans toute l'année.

4) L'avenir

- Le groupe des -14 ans sera un tout nouveau groupe pour la saison prochaine puisque seul un joueur de cette saison y restera.
- Il serait souhaitable de proposer au comité de mettre en place des poules de niveaux en -14 pour permettre aux clubs souhaitant faire évoluer en -14 ans leurs jeunes nés en 1998 et 1999 d'avoir un niveau permettant de faire progresser leurs jeunes.
- Nous devons améliorer notre niveau de formations de jeunes afin de proposer au comité plus de joueurs en mesure d'être sélectionnés.

5) Remerciements

Je tenais à remercier toutes les personnes qui ont permis la franche réussite de la saison pour le collectif -14 :

- Brice Savigny, pour m'avoir remplacé à l'entraînement quand j'étais absent.
- Les dirigeants du club, qui ont mis en place les moyens de permettre au groupe d'évoluer
- Les parents pour leur investissement dans l'accompagnement des jeunes, y compris à l'extérieur. Un remerciement particulier aux parents de Timothé Busseau, Alexandre Grémillet, Théo Castro-Cintas et Rémy Adam. Ces parents ont en effet été présents à quasiment tous les matches de la saison.
- Enfin et surtout Lucie Bourgeolet et Laurent Delas pour leur aide très précieuse à l'entraînement.

Saison 2010 / 2011 - Bilan et perspectives

Hier et aujourd'hui

L'équipe d'animation de cette saison était composée de Léonie (-18 ans) et de Jean-Lou (entraîneur régional), renforcée pour le créneau -12 ans par Justine et Maud (-16 ans). Ce quatuor a joué de concert tout au long de la saison. Il a été renforcé en cours de saison par Clément (Mishu).

Le nombre de jeunes licenciés pour cette saison qui s'achève se répartit ainsi:

- 11 moins de 9 ans (dont 2 filles) contre 11 dont 4 filles l'an dernier
- 31 moins de 12 ans (dont 8 filles) contre 21 dont 5 filles l'an dernier

Les exploits de l'équipe de France ne sont certainement pas étrangers à cette progression de l'effectif.

Nous sommes d'autant plus satisfait que la fidélisation de nos apprentis champions se poursuit. En effet, sur les moins de 9 ans de l'an dernier, 7 sur 11 étaient présents à la rentrée, ainsi que 15 sur 21 moins de 12 ans. Si l'on y ajoute 3 montées en moins de 14 ans, nous arrivons à près de 80% d'« anciens » licenciés; ce qui est très satisfaisant.

Les moins de 9 ans ont poursuivi leur « apprentissage » des bases du jeu de handball, essentiellement autour d'animations ludiques. La grande majorité d'entre eux a fortement progressé tout au long de l'année. 9 seront en âge pour changer de catégorie en fin d'année, un challenge pour les plus motivés.

Côté moins de 12 ans, le renforcement de l'équipe d'entraîneurs a permis d'aborder différemment les séances, en proposant des ateliers en groupes restreints, éventuellement par niveau de jeu. Nous avons pu travailler à la fois sur la technique individuelle (courses, passes, dribble, tirs, motricité, etc...) et sur le jeu collectif (attaque/défense, changement de statut, montée de balle, passage de grand à petit espace, etc...).

Depuis mars, une seconde séance d'entraînement, commune avec les -14 garçons, a été proposée aux aînés des -12 ans. En outre, dans la perspective d'inscrire une équipe -14 filles l'an prochain en championnat, ces demoiselles ont commencé à s'entraîner ensemble. L'animation de ces séances est assurée par Clément.

Nos jeunes joueurs ont fait preuve d'une grande assiduité aux séances d'entraînement du mercredi après midi (+ de 80% de présents). La participation aux regroupements-tournois organisés tout au long de l'année, a été très mobilisatrice cette saison en particulier en -12 ans (3 équipes engagées en -12 et une en -9).

Nous avons répondu présents à la Journée Régionale des Jeunes à Niort avec 3 équipes -12. A noter l'excellente performance d'une de nos équipes qui termine deuxième de ce tournoi qui réunit toutes les équipes du Poitou-Charentes. Nous participons également à la Journée Départementale à Civray fin mai.

Demain

13 de nos joueurs de moins de 12 ans, nés en 1999, passeront l'an prochain en moins de 14 ans, dont 4 filles.

Et 9 joueurs de moins de 9 ans, nés en 2002, rejoindront les moins de 12 ans.

La nouvelle saison s'annonce donc sous des vents relativement optimistes. En effet la plupart de nos jeunes ont émis le souhait de poursuivre leur apprentissage du hand au sein du HBCC.

Comme l'an dernier, une question s'impose : « Où sont les FILLES !!! ». 10 sur 42 dans l'effectif 2010-2011 : c'est mieux que les saisons précédentes, mais pas encore assez !!! Espérons que la création d'une équipe -14 filles permettra de drainer ces demoiselles vers le club...

En outre, seulement 2 joueurs resteront en -9. Mais l'effectif sera heureusement renforcé par la montée de quelques « Experts » Pitch'hand la saison prochaine.

Nous ne concluons pas sans remercier Hélène, Clément, Mathieu, Stéphane, Serge, Les Sophies, Anthony, Franck et tous ceux qui nous ont secondé lors des matchs ou des entraînements, les jeunes arbitres du club, le bureau pour son soutien, les parents pour leur participation à toutes nos activités, et bien entendu tous nos jeunes handballeurs pour tous les bonheurs de cette saison.

Justine, Maud, Léonie et Jean-Lou

Pitch'Hand

Entraîneurs : Alice Dufraud et Helene Hamoir

Voici la première saison des Pitch'Hand qui s'achève avec succès.

Tout d'abord une petite présentation du groupe.

Qu'est ce que les Pitch'Hand ? C'est LE nouveau créneau de l'année accueillant les enfants de 4 à 6 ans. Lors des séances les enfants ont été séparés en deux sous-groupes : les « Costauds » regroupant les enfants de 4 ans et les « Experts » regroupant les enfants de 5 et 6 ans.

Au total nous avons compté 15 enfants dans les Pitch'Hand dont 7 Experts entraînés par Hélène et 8 Costauds par Alice.

Nous avons pu constater que les enfants ont été tous assidus tout au long de la saison. Nous pouvions compter chaque samedi matin entre 12 et 15 enfants.



En ce qui concerne le travail effectué lors de cette saison sportive.

Pour faire travailler nos graines de champions, nous avons utilisé le kit « premiers pas » vendu par la Ligue. Nous avons insisté pendant toutes les séances sur trois points : la motricité, les tirs et bien sur le jeu collectif. Les enfants ont tous progressé que ce soit dans la manipulation de balle ou dans les différents mouvements de motricité.

Nos objectifs de saison étaient principalement de faire découvrir le handball aux enfants et aux parents.

D'amener les plus grands comme les petits à avoir l'esprit d'équipe pour pouvoir les amener au plus vite à des situations de match (à leur niveau bien sur) ou des situations qui nécessitent de jouer ensemble.

Comme les Pitch'Hand ne font pas encore de match, nous avons décidé lors de cette belle saison sportive de dynamiser le collectif en proposant des projets comme par exemple une séance parent/enfant, une séance avec les SF1 ou encore la présentation des Pitch le 14 Mai.

Tous les projets ont été un succès puisque quasiment tous les enfants ont pu participer à chaque événement.

De plus tout au long de l'année nous avons été aidés par les parents que ce soit pendant les séances, après les séances et pour tous les projets.

En ce qui concerne la saison prochaine :

La prochaine saison s'annonce bien. En effet 10 enfants continuent la saison prochaine et seulement 5 enfants ne savent pas encore mais il est à noter qu'aucun des enfants n'a donné de réponse négative. 4 jeunes du groupe passeront en -9 ans avec Jean-Lou.

Nous espérons voir apparaître de nouveaux animateurs pour prendre le relais que ce soient des parents ou des personnes extérieures.

Pour finir je souhaiterai dire quelques remerciements :

-Merci à tous les parents pour leur investissement tout au long de la saison, d'avoir participé à tous les évènements, d'avoir apporté chaque semaine le goûter de fin de séance. Grace à eux nous avons pu mettre en place des moments conviviaux et une bonne dynamique toute l'année

-Merci à toutes les personnes qui ont participé et qui nous ont aidées sur tous les projets mis en place : merci Jean-Lou, Léonie, Justine, Adeline, Clément, Capucine

-Merci aux SF1 d'avoir donné de leur temps pour venir participer à une séance et d'avoir pu découvrir nos petits champions

-et enfin un grand merci à Alice d'avoir participé au projet Pitch'Hand, d'avoir donné son temps, son énergie, sa patience et sa gentillesse pour les petits.

Pour conclure je ne souhaite qu'une chose pour la saison prochaine : qu'elle soit aussi bien réussie que celle qui vient de se finir !

Helene

REGLEMENT INTERIEUR

Actualisé le 10 Juin 2011

Le Handball Club Châtelleraudais a pour but de promouvoir le Handball féminin et masculin dans toutes les catégories, dans le respect de l'éthique sportive, pour le développement et l'épanouissement personnel des jeunes et adultes bénévoles qui contribuent à son bon fonctionnement. Le présent règlement a pour objectif de préciser l'organisation et le mode de fonctionnement de celui-ci.

ARTICLE 1 : l'Assemblée Générale

Elle est constituée de l'ensemble des licenciés ou de leur représentant légal. Aucun quorum n'est nécessaire pour qu'elle puisse délibérer valablement. Les convocations doivent parvenir aux membres 15 jours avant la date prévue, faute de quoi elle peut être annulée sur simple demande écrite d'un seul de ces membres. Chaque licencié ou représentant correspond à une voix. Il peut être porteur de deux autres voix maximum par mandatement écrit et signé de chaque mandant.

ARTICLE 2 : le Conseil d'Administration

L'association est présidée par un Conseil d'Administration dont le nombre est fixé par l'Assemblée Générale.

Outre les membres du bureau directeur, le CA élit chaque année :

Un(e) Vice-président en charge du Secteur Sportif, secteur qui comprend :

Un(e) responsable de la commission Technique

Un(e) responsable de la commission Matériel

Un(e) responsable de la commission Arbitrage

Un(e) responsable de la commission Développement

Un(e) responsable de la commission Organisation des Compétitions

Un(e) Vice-président en charge de la « Vie du Club », secteur qui comprend :

Un(e) responsable de la commission Finances

Un(e) responsable de la commission Animation

Un(e) responsable de la commission Ressources Extérieures

Un(e) responsable de la commission Secrétariat et Communication

Un(e) responsable de la commission Education

Chaque responsable est élu au sein des membres du Conseil d'Administration.

ARTICLE 3 : le Bureau directeur

Il assure une fonction de délégation du conseil d'administration pour la gestion au quotidien de la vie de l'association.

Le Président représente l'association dans tous les actes de la vie civile. Il a, notamment, qualité pour ester en justice au nom de l'association.

Le Secrétaire est chargé de tout ce qui concerne la correspondance et les archives. Il rédige les procès verbaux des réunions et assemblées et, en général, toutes les écritures concernant le fonctionnement de l'association, à l'exception de celles qui concernent la comptabilité. Il tient le registre spécial prévu par l'article 5 de la loi du 1er juillet 1901 et les articles 6 et 31 du Décret du 16 août 1901. Il assure l'exécution des formalités prescrites par les dits articles.

Le Trésorier est chargé de tenir ou faire tenir sous son contrôle la comptabilité de l'association. Il contrôle tous paiements et reçoit sous la surveillance du Président, toutes sommes dues à l'association. Il ne peut aliéner les valeurs constituant le fonds de réserve qu'avec l'autorisation du Conseil d'Administration. Il tient une comptabilité régulière de toutes les opérations qu'il effectue et rend compte à l'Assemblée Générale annuelle qui approuve sa gestion.

ARTICLE 4 : Les commissions

Elles sont créées à l'initiative du conseil d'administration. Elles ont pour objectif général de répartir l'ensemble des tâches à accomplir au cours d'une saison, de répartir les responsabilités et donner plus d'efficacité et de lisibilité à l'action de l'ensemble des bénévoles œuvrant pour le club. Chaque groupe de travail bénéficie d'une autonomie de fonctionnement

Les commissions sont ouvertes à tous les membres du club et à toute personne que le responsable jugera utile pour le bon fonctionnement de celles-ci.

En raison de la diversité des points traités et de leur importance pour la réussite sportive de l'association, le responsable a en charge l'organisation des réunions à thèmes avec les personnes concernées.

Chaque responsable de commission doit présenter au conseil d'administration un budget prévisionnel et un bilan d'activité.

Les missions de chacune d'elles sont consignées dans un document intitulé « Fiches de postes » ré actualisables à chaque fin de saison sportive.

ARTICLE 5 : Points financiers particuliers

a) Mutations

En cas de mutation, il est demandé au nouveau membre de payer en plus de sa cotisation, la moitié du montant de la mutation. L'autre moitié étant à la charge du club.

La saison suivante, si ce membre reste au club, on lui rembourse cette moitié du montant qu'il avait payé la première saison.

Dans le cas où le joueur muté n'honore pas sa 1^{ère} saison au club pour des raisons autres que santé, professionnelle ou exceptionnelle, le club sera en droit de réclamer le remboursement de la totalité de la mutation après décision du CA.

b) Remboursement des Frais

Frais de déplacements

Pour tout remboursement de frais il sera demandé une photocopie de la carte grise du véhicule.

Entraînements

Pour les **entraîneurs**, les déplacements sont remboursés sur la base de 0,10 € / km.

Pour les **joueurs** ou les parents, aucun remboursement n'est prévu.

Pour répondre au projet club, le bureau directeur, de manière exceptionnelle, pourra envisager le remboursement des déplacements des joueurs des collectifs 1 féminins et masculins sur la base de 0,10 du kms et dans le respect des règles de covoiturage.

Les demandes de remboursement sont faites chaque mois. Les entraîneurs et les joueurs concernés transmettent un formulaire club prévu à cet effet au Président ou au vice-président en charge du secteur « Vie du Club ».

Il est demandé aux joueurs concernés par ces remboursements de tenter de limiter tant que possible le nombre de véhicules remboursés en favorisant le covoiturage.

Matches

Seuls les déplacements supérieurs à 100 km aller sont remboursés par le club et ce, sur la base de 0,10 € / km, sur la base de 4 véhicules.

L'entraîneur ou l'accompagnateur, avant le départ, tentera de limiter, le nombre de véhicules.

L'entraîneur tient à jour tout au long de la saison l'état des déplacements sur une fiche prévue à cet effet et distribuée en début de saison.

Le remboursement intervient en fin de saison ou exceptionnellement en plusieurs fois, sur demande auprès du Président ou du vice-président en charge du secteur « Vie du Club ».

Formation / réunions

Les entraîneurs, les arbitres, les dirigeants effectuant des formations ou des réunions validées par le club ou par le président, peuvent demander le remboursement de leurs frais de déplacement sur la base de 0,10 € / km.

Les demandes de remboursement sont transmises au Président ou au vice-Président en charge du secteur administratif par le biais du formulaire club prévu à cet effet. Elles peuvent être demandées chaque mois ou en fin de saison.

Sélections

Les parents des joueurs participant à des rassemblements de sélections (Ligue/Comité) peuvent demander le remboursement de leurs frais de déplacements sur la base de 0,10 €/ km et dans la mesure où le déplacement est supérieur à 35 km aller.

Les justificatifs d'autoroutes aller pourront également faire l'objet d'un remboursement s'ils sont conservés et joints à la demande.

La demande doit être faite directement au Président ou au vice-Président en charge du secteur administratif qui assistera le parent qui en fait la demande pour remplir le formulaire club prévu à cet effet. Elle peut être demandée chaque mois ou en fin de saison.

Les entraîneurs et arbitres participant à des rassemblements de sélections doivent utiliser les règles du Comité ou de la Ligue pour réclamer le remboursement de leurs frais de déplacements.

Frais de séjour :

Restauration

Les entraîneurs, les arbitres, les dirigeants effectuant des formations ou des réunions validées par le club ou par le président, peuvent demander le remboursement de leurs frais repas dans la limite de 5€ par repas :

Si la formation dure une journée, seul le repas du midi pourra faire l'objet d'une demande de remboursement.

Si la formation dure plusieurs jours, le repas du soir pourra faire l'objet d'une demande également.

Cette demande sera faite à partir des fiches de déplacements dans la partie « Détail des autres frais » et sera accompagnée des justificatifs.

Hôtel

La nuit est prise en charge par le club à hauteur de 30€, petit-déjeuner compris.

Frais divers :

Certaines dépenses peuvent être remboursés (fournitures, courses...) seulement si elles ont été autorisées préalablement par le Président ou par le vice-président en charge du secteur administratif, et ceci uniquement sur présentation de la facture.

Mécénat :

Il est ici précisé que l'ensemble des frais engagés par un licencié pour le compte du club est susceptible de faire l'objet d'un don aux œuvres au profit de l'association. (La renonciation au remboursement de frais de déplacement engagés par les bénévoles le sera sur la base du barème fiscal en vigueur).

Toutes ces règles ont pour objectif principal de pouvoir justifier nos dépenses en cas de contrôle. Les factures et les notes de frais, avant de faire l'objet d'un paiement, doivent être validées par le Président ou le vice-président en charge du secteur administratif qui y apposera sa signature et la mention « Bon à payer ». Les demandes non prévues dans ce document seront traitées au cas par cas par le bureau du club. Toute personne pouvant prétendre à un remboursement de frais peut, s'il le désire, en faire don au club. Cette somme participera à l'achat de matériel. De plus, il lui sera remis un justificatif lui permettant une déduction fiscale.

ARTICLE 6 : Les Licenciés

Les Entraîneurs

Chaque entraîneur fait automatiquement partie de la commission technique.

Chaque entraîneur s'engage sur une équipe selon les objectifs et les moyens arrêtés par la commission technique.

Il est le relais de l'information envers les joueurs.

Il sollicite les parents pour les déplacements des équipes.

Il reconnaît la nécessité de la formation et s'engage à se perfectionner si les dates et les horaires des stages organisés sont compatibles avec ses exigences professionnelles et familiales.

Il évalue régulièrement le niveau physique des joueurs.

Il tient à jour l'assiduité des joueurs aux entraînements et aux compétitions.

Il est le seul responsable de la composition de son équipe.

Il transmet en Décembre et à l'issue de la saison au Vice-président en charge du secteur administratif les éléments nécessaires aux remboursements des frais kilométriques lors des déplacements collectifs.

Il informe et aide le joueur déclaré blessé à remplir et expédier sous 5 jours sa déclaration d'accident.

Il est responsable de la perte du matériel et de la dégradation des installations sportives.

Il détient un jeu de clés du gymnase et s'engage à le remettre au club lors de sa cessation d'activité.

Pour les entraîneurs de catégories comprenant des enfants mineurs, il s'engage à s'assurer que l'enfant a été remis à l'un de ses représentants légaux avant de pouvoir quitter ses fonctions.

L'Arbitre

Il reconnaît la nécessité de la formation et s'engage à se perfectionner si les dates et horaires des stages organisés sont compatibles avec ses exigences professionnelles ou familiales.

Il s'engage à effectuer tous les arbitrages pour lequel il a été désigné.

Les « jeunes arbitres » bénéficient d'une prime de 6€ pour les matchs arbitrés à domicile.

Le Joueur :

Il s'engage à compléter son dossier de licence dans les délais signifiés par le/la secrétaire de l'association.

Il prend connaissance du règlement intérieur.

Il est informé que tout manquement volontaire aux règlements sportifs propres au Handball sur le terrain ou en dehors de celui-ci peut occasionner à son encontre une sanction dont les modalités sont prévues à l'article 7.

Il s'engage à respecter le matériel et les installations sportives mis à sa disposition par le club.

Il dispose selon l'équipe engagée, d'un équipement pris en charge financièrement par le club qui en reste propriétaire.

Si le joueur est mineur, ses parents reconnaissent avoir été informés qu'en cas de problème, le club n'assumera aucune responsabilité si le parent n'a pas accompagné l'enfant jusqu'au responsable afin de s'assurer de la présence de ce dernier.

ARTICLE 7 : Sanctions

Seul le bureau peut prononcer et (ou) valider une sanction envers un ou des membres du club.

L'échelle des sanctions va de la remontrance ou avertissement à l'éviction du club sans pouvoir récupérer le montant de la cotisation.

a)- avertissement. Il n'est donné qu'après avoir entendu la personne concernée. Pour les mineurs, un courrier sera adressé aux parents ou responsables légaux pour les avvertir de la sanction.

b)- éviction temporaire : qui sera de minimum une semaine (entraînement et match compris) et d'un maximum qui sera déterminé en fonction de la gravité de la faute.

c)- radiation du club : sans pouvoir récupérer le montant de la cotisation.

Pour toute amende financière infligée par les instances départementales, régionales ou fédérales à un membre du club, le club se réserve la possibilité de demander à la personne concernée de payer cette amende.

Est considéré comme sanctionnable tout acte, attitude ou comportement référencé comme tel dans les textes des instances fédérales, régionales ou départementales du Handball., ainsi que les articles de ce règlement.

ARTICLE 8 : Montant des licences pour la saison 2011 2012

Renouvellement avant le 15 juillet et création :	15 juillet/15 Septembre (Renouvellement):	Après le 15/09
Nés en 94 et avant : 130 €	Nés en 94 et avant : 150 €	
Nés en 94 et avant (sans travail ou étudiant) : 120 €	Nés en 94 et avant : (sans travail ou étudiant) : 140 €	
Nés de 95 à 2002 : 110 €	Nés de 95 à 2002 : 130 €	
Nés après 2003 : 100 €		
Dirigeant : 30 €	Renouvellement après le 15/09: 155 €	
Arbitre non joueur : 30 €		

Il ne sera pas pratiqué de tarif dégressif en cours de saison.

Pour les familles nombreuses, une remise exceptionnelle de 25% est accordée à partir de la 3^{ème} licence et pour les suivantes.

Les paiements en plusieurs fois sont autorisés (3 fois maximum) le 15 de chaque mois. Dans ce cas là, tous les chèques devront être remis en même temps que le dossier d'inscription avec les dates d'encaissements souhaitées indiquées au dos.

Afin de répondre aux exigences du projet club, il est prévu une réduction de 10 € à tout joueur qui anènera au club une nouvelle licence féminine (moins de 16), dès lors que la licence aura été payée et que la féminine en question attestera être venue sur incitation du joueur.

ARTICLE 9 : Adoption / modification

Ce règlement intérieur est préparé par le Conseil d'administration qui le soumet à l'approbation de l'Assemblée Générale.

Toute modification doit être approuvée par l'Assemblée Générale. Si un membre du club veut proposer une modification, il doit le faire par écrit, au moins un mois avant l'Assemblée Générale, au secrétariat du club.

Ce règlement est proposé en Assemblée Générale le 10 juin 2011.

CHARTRE DU JOUEUR OU DE LA JOUEUSE ET DE SA FAMILLE AU HANDBALL CLUB CHATELLERAUDAIS

Exigence et bonne ambiance !!!

Sérieux

Présence obligatoire aux entraînements et aux matchs.

Etre ponctuel aux entraînements et aux matchs.

Prévenir l'entraîneur en cas d'absence à l'avance (au moins 24h).

Organiser son travail scolaire et ses autres hobbies afin de ne pas pénaliser son équipe par ses absences.

Les périodes de vacances scolaires ne sont pas des moments d'arrêts de l'entraînement. Au contraire, le club offre à ses adhérents la possibilité de s'entraîner encore mieux et encore plus.

Avoir sa propre bouteille d'eau ou gourde à chaque entraînement.

Attitude

Adopter en toute circonstance un comportement courtois.

Etre respectueux envers son entraîneur, ses camarades et les dirigeants du club.

Aider à ranger le matériel en fin d'entraînements et des matchs.

Respecter les équipements et mettre une paire de chaussures exclusivement réservée à l'intérieur des gymnases.

Veiller aux équipements qui sont prêtés par le club.

Prendre soin de la pharmacie.

Participer à tour de rôle de lavage des maillots de son équipe et rapporter le sac à l'entraînement suivant.

Respecter la propreté des gymnases, ramasser ses papiers et sa bouteille d'eau.

Emmener ou faire emmener par ses parents au moins 2 fois dans l'année les autres membres de l'équipe au match à l'extérieur.

Etat d'esprit

Etre correct avec les autres joueurs : ne pas se moquer d'un camarade ou le laisser à l'écart.

Faire preuve de fair-play avec les adversaires et ne pas provoquer.

Etre respectueux envers les arbitres, accepter leurs décisions même si une erreur a été commise. Comme moi, il peut se tromper.

Faire part de ses difficultés à l'entraîneur ou au référent d'équipe qui sera à l'écoute pour rechercher une solution.

Esprit Club

- Vivre son appartenance à l'équipe :
 - s'organiser pour être présent aux matchs de son équipe.
 - participer de temps en temps à l'organisation des autres matchs à domicile (tenir le chrono ou la feuille du match précédent ou suivant).
 - participer aux manifestations conviviales de son équipe (repas, tournoi, etc.).
- Vivre son appartenance au club :
 - participer au soutien des autres équipes du club, en venant de temps à autre les soutenir lors de ses matchs à domicile.
 - accepter, selon son niveau, d'être le parrain d'une équipe ou à l'inverse d'être parrainé par un joueur.
 - répondre positivement aux sollicitations du club.

Tout joueur du club se doit d'entrer sur le terrain pour gagner le match en respectant, bien sûr, les principes de loyauté et de fair-play.

Date et signature du joueur ou de la joueuse,

Signature d'un parent si licencié(e) mineur(e)

REMERCIEMENTS ET RECOMPENSES SAISON 2010/2011

REMERCIEMENTS

La **Ville de Châtelleraut** pour l'octroi de subventions qui contribuent à assurer le fonctionnement de notre association et qui valorise la mise en place de nos multiples projets, pour la mise à disposition des différents gymnases et des salles pour organiser nos animations. Je n'oublie pas de remercier également les agents administratifs et techniques, qui nous accompagnent à la moindre sollicitation,

- Le **Conseil général**

- Le **Conseil Régional**

- Le **CDOS**

- La **DDCS** pour le soutien de nos projets

- Le **comité de la Vienne de Handball**, qui a notamment repris un rôle important pour la pérennisation de notre salarié

- La **Ligue Poitou-Charentes de Handball**,

- La **Fédération Française de Handball**,

- Nos différents **partenaires, artisans, commerçants et industriels Châtelleraudais** qui nous soutiennent malgré les difficultés économiques actuelles,

- Les 15 **cadres techniques** qui donnent de manière bénévole leur temps à notre association.

- **Lucie et Laurent**, éducateur sportif mis à la disposition du club

- Les **arbitres** du club qui font un travail indispensable

- **Mathieu et Clément**, salariés du club, pour leur implication souvent au-delà de ce que nous pourrions attendre d'eux

- Les **parents et licenciés** qui nous ont aidé occasionnellement sur certaines manifestations ou ont assuré le transport lors des matchs à l'extérieur.

- L'ensemble des licenciés qui ont joué le rôle de secrétaire accompagnateur, notamment les parents des moins de 16 féminines.

- **Le centre social des minimes, des Renardières et le CSAD** pour le prêt de minibus.

- **Médéric Gourbeau**, pour le prêt de sa salle à l'occasion de notre soirée du 14 Mai dernier.

- Enfin, les **membres du Conseil d'administration** qui se sont beaucoup impliqués pour faire avancer notre projet.

Enfin, je salue les joueurs et joueuses qui nous quittent et qui ont apporté leur pierre à l'édifice. Je leur souhaite de poursuivre l'aventure handball dans un autre club.

RECOMPENSES

Il nous a semblé plus difficile cette saison de féliciter particulièrement certains acteurs tant chaque bénévole a donné de son temps. Qu'il s'agisse des entraîneurs, des arbitres, des dirigeants, la dynamique a été exceptionnelle et tous ont œuvré pour qu'aboutisse notre projet. Nous en aurions donc forcément oublié.

Ainsi, à la différence des autres années, nous ne mettrons pas l'accent sur l'investissement de certains licenciés mais nous avons décidé tout simplement de remercier le Club pour nous avoir donné l'occasion de vivre une saison exceptionnelle. En souvenir, nous avons donc fait faire 2 tableaux :

- l'un retraçant les faits marquants de l'année et le palmarès
- l'autre reprenant le discours que Mathieu avait fait à son groupe pour annoncer l'objectif de montée.

Ces souvenirs viendront donc orner nos locaux au sanital.

Je souhaite tout de même que nous fassions une exception en remerciant tout particulièrement 2 personnes.

Nous prendrons le prétexte de leur anniversaire pour saluer l'immense travail qu'ils fournissent pour notre club.

Lui, fournisseur officiel de la majorité des photos de profils facebook de nos licenciés, s'implique toujours plus années après années pour faire avancer notre école de Handball, sa gentillesse débordante est certainement pour beaucoup dans les valeurs que véhiculent aujourd'hui notre club, Elle, cheville ouvrière du club, généreuse dans tout ce qu'elle entreprend, a sans aucun doute joué un rôle fondamental dans l'aboutissement de notre projet. Mon engagement ne serait certainement pas le même si elle n'était pas là.

Je veux leur dire, au nom du club, notre plaisir de les compter parmi nous. Souhaitons leur un joyeux anniversaire. Vous les aurez reconnus, il s'agit d'Elisabeth et Jean-Lou.

Anthony Proust
Président Handball Club Châtelleraudais