

BILAN SAISON 2008-2009



Assemblée Générale Ordinaire

12 Juin 2009

Gymnase du Sanital

Déroulement de l'assemblée générale

- Ouverture de l'assemblée générale ordinaire

- Rapport moral et d'activités
- Rapport des commissions

Commissions transversales

- Commission Secrétariat
- Commission Ressources humaines
- Commission Education

Secteur vie du club

- Commission Finances
- Commission Animation et Vie du club
- Commission Communication et Ressources Extérieures

Secteur sportif

- Commission Arbitrage
- Commission Organisation des compétitions
- Commission Matériel
- Commission Développement
- Commission Technique

- Adoption du règlement intérieur
- Récompenses
- Elections des nouveaux membres
- Questions Diverses

OUVERTURE ASSEMBLEE GENERALE ORDINAIRE

Rapport moral et d'activité

Mesdames, Mesdemoiselles, Messieurs, chères amis handballeuses, chers amis handballeurs, Je vous remercie de votre présence ce soir pour notre traditionnelle assemblée générale.

Une nouvelle saison se termine et la suivante se prépare déjà. L'occasion pour nous de faire un bilan et de parler d'avenir.

Il y a un an, nous nous engageons dans un **projet club** sur quatre ans. Une certitude, nous avons avancé sur de nombreux points. Cela dit, il faut savoir admettre que cela s'est fait de manière désordonnée, sans moyens d'évaluation précis ni de suivis réguliers, et surtout sans la mise en place d'échéanciers. J'en étais le porteur. Mon manque de disponibilité du à la distance et à d'autres responsabilités qui m'ont été confiées en est la cause. Il faudra modifier notre organisation sur ce point. Des solutions sont envisagées et devraient être proposées dès l'été.

Le pôle **vie du club**, dont Elisabeth, vice-présidente, en est la responsable, a connu une saison active et entreprenante. La commission **animation** s'est renouvelée et s'est démenée pour proposer aux licenciés de nombreux moments de rencontre. Encourageons-la à poursuivre ses efforts. La commission **ressources extérieures**, malgré une bonne structuration, connaît toujours un déficit en moyens humains capable de s'investir dans du démarchage et dans la mise en relation de réseaux de connaissance. La commission **finance** continue à se « professionnaliser ». Les prochaines étapes nécessiteront également des moyens humains supplémentaires pour aller vers des bilans et budgets prévisionnels par équipe et par commission.

Elodie, quant à elle, avait la responsabilité du **pôle sportif**. Nouvelle à ce poste, elle a du composer avec des personnalités qui ont une bonne connaissance du club, capables de gérer leurs commissions de manière autonome. La **commission d'organisation des compétitions** doit poursuivre sa collaboration à la fois avec la commission animation pour que le calendrier des matchs puisse satisfaire l'ensemble des initiatives, et également avec la commission technique pour s'adapter aux contraintes des entraîneurs. La commission **développement** n'a toujours pas de responsable, même si des actions ont été menées tout au long de la saison au collège G.Sand avec la classe aménagée en 6^{ème}/5^{ème} et l'accompagnement éducatif en 4^{ème}/3^{ème}, permettant aux enfants de pratiquer 2h de handball chaque semaine. La commission **arbitrage** réclame un peu plus de stabilité et un responsable dont c'est la tâche principale. Saluons l'attribution du label école d'arbitrage pour la première fois. La commission **matériel**, seule commission à bénéficier d'un budget autonome, a rempli sa tâche mais Dominique continue à solliciter de l'aide, sans succès. Mathieu, salarié du club, a géré la **commission technique** de manière vivante et énergique, donnant ainsi naissance à une véritable équipe technique. En ce qui concerne la formation du joueur, l'obtention du label or école de handball est une nouvelle fois venue saluer le travail entrepris par nos encadrants. Malgré cela, nos résultats sportifs chez les jeunes souffrent encore d'un défaut de niveau de jeu régional. (Aucune la saison dernière, une cette saison). Du côté des séniors, nos équipes 2 filles et 3 garçons ont vécu une saison dans la bonne humeur, bien que parfois en effectif limité pour nos garçons. Notre équipe 2 masculine s'est davantage comportée comme une équipe réserve de la première cette saison. Espérons que cela ait pu susciter des ambitions chez certains joueurs... Notre équipe première garçon a quant à elle connue une saison longue et n'a pas été épargnée par les blessures. Une 9^{ème} place (sur 14) et un maintien obtenu difficilement en toute fin de saison auront occasionnés des nuits loin d'être sereines pour l'entraîneur. L'équipe première féminine, pour laquelle je regrettais le manque de combativité pour élever leur niveau d'ambition la saison dernière s'est révélée plus offensive cette année. En jouant les premiers rôles dans son

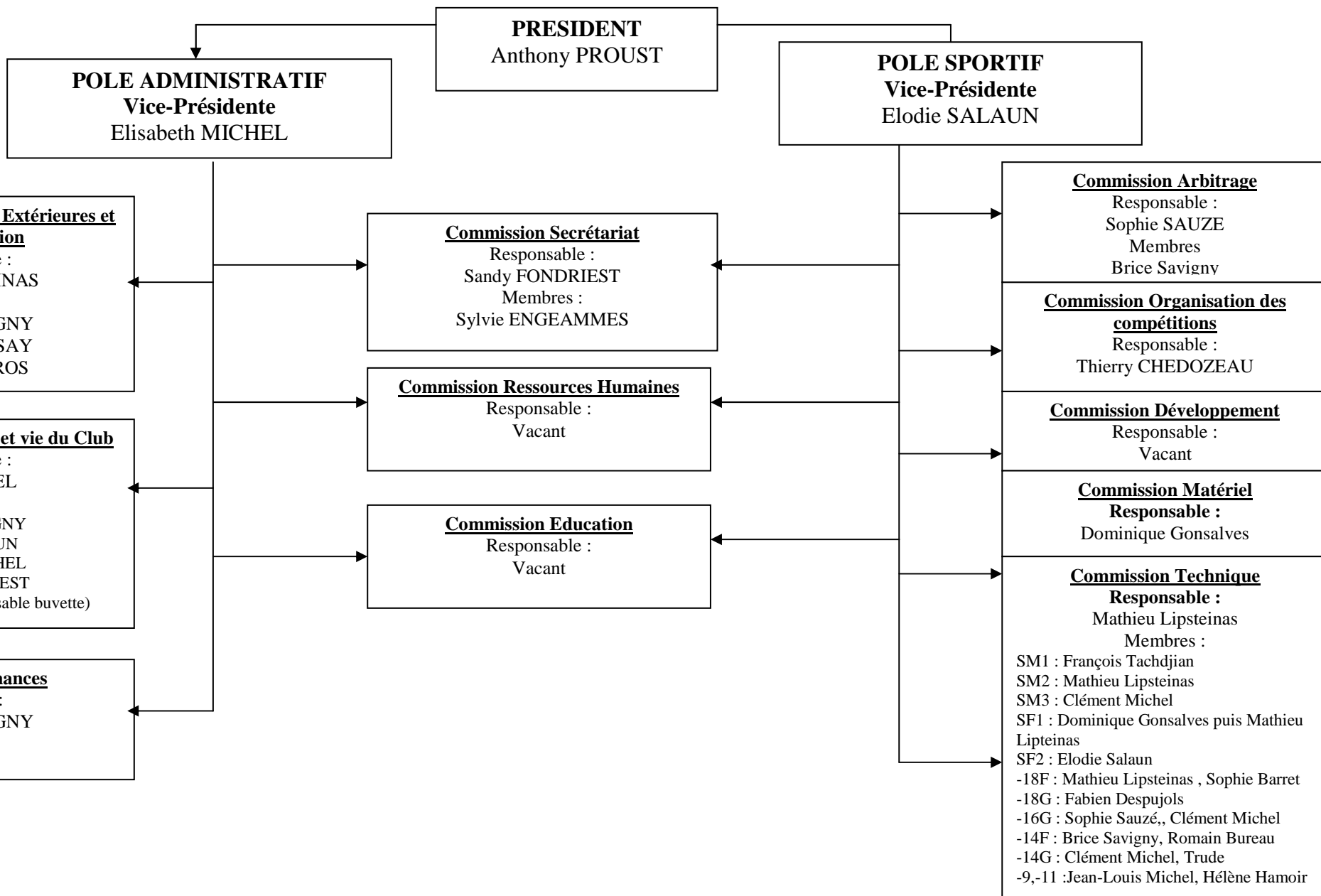
championnat, elle termine 4^{ème} sur 12 et aura pour ambition de jouer la montée en pré national la saison prochaine.

En ce qui concerne les **commissions transversales** du club, le **secrétariat** a du gérer 210 licenciés. Véritable performance dans la mesure où jamais le club n'avait connu une telle affluence. Cette commission est une réelle satisfaction cette saison. La **communication** du club se fait toujours de manière désordonnée sans responsable désigné. Les nouvelles commissions créées par le projet club, **éducation et ressources humaines**, sans responsables non plus, tentent d'exister ponctuellement.

Sachez enfin que les dirigeants et les entraîneurs sont déjà à pied d'œuvre pour préparer la saison prochaine. De nombreux projets sont en gestation : Après la journée départementale des jeunes nous postulerons à l'organisation de la journée régionale. Il s'agit là d'un évènement qui devra mobiliser chacun d'entre nous si nous voulons qu'il connaisse le même succès que les différentes manifestations d'envergure que nous avons déjà organisé. Nous renouvellerons l'organisation d'un déplacement à Bercy. Nous renouvellerons également l'organisation d'un match de haut niveau, peut-être masculin cette fois-ci. La commission animation vous réservera de nouvelles surprises. Elle aura toutefois besoin, en la personne des entraîneurs, de relais plus efficace que cette année pour communiquer.

En attendant, je vous souhaite à tous une excellente assemblée générale.

Composition du club Saison 2008/2009



Commissions transversales

Commission Secrétariat

Secrétaire : Sandy Fondriest

Adjoint : Sylvie Engeammes

La commission secrétariat a été renouvelée pour cette saison 2008/2009. La mise en place s'est faite sans trop de difficulté, le début de saison étant essentiellement concentré sur la gestion des licences qui a bien fonctionné dans sa gestion pure (dossiers de renouvellement, dossiers vierges, envoi à la ligue, ...) mais qui reste à améliorer dans l'aide à la gestion financière et son suivi en distinguant bien pour chaque licencié son montant payé, l'échéancier des versements, les coupons ANCV, les tickets sport région, ... ce qui facilitera le travail de la commission finances.

Les permanences instaurées dans la semaine ont été appréciées de tous et sont à conserver.

Après les licences, il y a eu les calendriers qui ont été gérés sans problème avec la commission partenariat.

La saison 2008/2009 du HBCC a vu son nombre de licenciés augmenter et franchir pour la première fois le seuil de 200 licenciés (est-ce l'effet des championnats du monde ?) mais l'essentiel serait de garder ce nombre (voir plus) et surtout que les personnes ne soient pas venues comme cela, pour 1 saison et aussi de fidéliser nos jeunes.

La commission Secrétariat s'est réunie une seule fois cette saison.

Participation aux réunions du Conseil d'Administration

	12/06	20/09	17/01	04/04	04/06
Anthony Proust	X	X	X	X	X
Elisabeth Michel	X	X	X	X	X
Elodie Salaün	X	X	X	X	X
Claudie Savigny	X	X	X	X	X
Sylvie Lipsteinas		X	X	X	X
Elise Michel	X	X	X	X	X
Thierry Chedozeau	X				X
Sylvie Engeammes	X	X	X	X	X
Richard Saussay	X		X		X
Amélie Saussay	X		X		X
Sandy Fondriest	X	X	X	X	
Sophie Sauzé	X	X	X	X	X
Dominique Gonsalves					
Julien Renaud	X	Démission			
P.Joubert		X	X	X	
Invité :					
M.Lipsteinas	X	X	X		

X : Présent aux réunions de bureau. Case vide : Absent ou excusé

Statistiques des licenciés saison 2008.2009

		Total 2007- 2008	Total 2008- 2009
Joueur	- 9 ans	3	10
Joueur	9 / 10 ans	15	
Joueur	11 / 12 ans	22	37
Joueur	13 / 14 ans	29	30
Joueur	15 / 16 ans	25	29
Joueur	17 / 18 ans	20	22
Joueur	+ 18 ans	65	88
Vétéran			
Corpo			
Total licences type Joueur		176	216
Dirigeant		6	6
Jeune Dirigeant			
Blanche			
Total licences type Dirigeant		6	6
Total Pratique Compétitive		185	210
Total Pratique non compétitive (découverte, loisir, hand'ensemble)			
Total		185	210
Licences Événementielles		84	34

Commission Ressources humaines

Il s'agit d'une nouvelle commission créée par le projet club il y a un an.

Elle a pour objet de mobiliser et développer les ressources humaines du club pour une plus grande efficacité.

Elle a donc essuyé les plâtres cette année. Elle n'a pas encore trouvé de responsable pour l'animer et c'est donc, de fait, le président et les vice-présidentes qui en ont eu la charge.

Elle s'est réunie une seule fois au mois d'avril en présence de François Tachdjian et Mathieu Lipsteinas en leur qualité d'entraîneurs des équipes premières, de Franck Renaud et Marine Duret, capitaines des équipes premières, de Sophie Sauzé, responsable de la commission arbitrage, d'Anthony (président) et Elodie (vice-présidente).

Au cours de cette réunion, nous nous sommes concentrés sur la partie **sportive**. Nous avons listés les besoins du club, tant au niveau des joueurs et des entraîneurs et nous sommes répartis les tâches pour prendre contact.

Il faut admettre que notre club n'a pas cette culture d'aller chercher les compétences vers l'extérieur et nous avons toujours ou presque trouver des solutions en interne ou accueilli des gens venus par eux-mêmes. Nous avons des progrès immenses à faire sur ce point. D'autant que notre implication grandissante dans le monde du handball doit nous permettre d'élargir notre réseau et d'en tirer profit.

Cela dit, nous avons pu constater que, même si les contacts pris cette saison n'aboutissent pas, ils auront le mérite d'avoir existé et d'avoir fait parler du club en dehors de nos frontières locales. C'est déjà important de faire savoir que notre club démarche et cela pourra servir dans l'avenir.

Du point de vue de la **vie du club**, la recherche de dirigeants bénévoles s'est faite de manière continue et devrait aboutir à l'arrivée de nouveaux membres que nous aurons l'occasion de vous présenter à la fin de notre assemblée générale. Merci entre autre à Elisabeth et Mathieu qui se sont beaucoup impliqués dans ces démarches.

Enfin, un dernier mot sur le développement des compétences de nos dirigeants. Des formations nous ont été proposées par le CDOS (Comité Départemental Olympique et Sportif).

Claudie Savigny a participé à celle sur les ressources extérieures le 9 décembre 2008.

Elise Michel et Richard Saussay ont quant à eux participé à celle sur la communication extérieure le 18 novembre 2008.

Commission Education

Cette commission est également issue du projet club.

Elle a pour rôle :

- de créer une charte du joueur (se) par catégorie d'âge,
- de proposer des animations pendant les week-ends sans match,
- de proposer des camps de vacances et/ou des voyages,
- de mettre en scène l'environnement des matchs en fonction des équipes (micro, goûter, etc....)

Cette commission n'a pas encore trouvé de responsable. Là encore, c'est le président et les vice-présidentes qui en était responsable de fait.

Nous n'avons pas encore pris le temps de la réunir et d'avancer sur ces projets.

Avis aux intéressés...

Secteur Vie du club

Responsable : Elisabeth MICHEL

Le secteur vie du club couvre 3 commissions :

- Ressources extérieures et communication
- Animation et vie du club
- Finances

La commission secrétariat qui est transversale a travaillé beaucoup avec nous sachant que l'année précédent, j'avais assuré la vacance de ce poste.

Globalement donc 4 commissions avec 3 nouveaux responsables :

- secrétariat : deux nouvelles personnes qui ont pleinement pris l'ampleur de leurs tâches et ont assuré l'urgence dans un premier temps : les licences. Progressivement le secrétariat est passé à d'autres missions (organisation du secrétariat, aide à la commission ressources extérieures...). Il reste à faire pour que le secrétariat devienne un vrai secrétariat mais nous avons bon espoir de progresser encore pour être en phase avec les objectifs du projet club.
- Animation et vie du club : une nouvelle responsable que je connaissais bien mais parfois travailler avec quelqu'un de sa famille n'est pas évident : globalement entière satisfaction tant sur les idées de projets qui ne manquent pas, que sur la conduite quasi professionnelle des projets mis en œuvre. Bien sûr, il y a eu des animations moins bonnes les unes que les autres, mais les leçons ont été tirées. Il nous reste à progresser dans un des objectifs du projet club : proposer des projets destinés à rapporter de l'argent au club. L'animation a aussi innové en mettant en place un petit journal mensuel : c'était un premier pas. Il nous faut trouver des « écrivains » qui nourrissent régulièrement ce journal. Un regret : il nous manque des relais de communication à l'intérieur du club sur l'ensemble des projets mis en œuvre.
- Finances : là aussi une nouvelle ancienne tête. Un résultat à l'équilibre. Reste à travailler sur des présentations encore différentes des chiffres, du chiffrage de bénévolat, des paiements étalés...
- Ressources extérieures et communication : ouf là une ancienne responsable qui a travaillé au maintien des rentrées dans un contexte économique difficile. C'est pour ma part le point noir de mon pôle, en ce sens que j'ai trop compté sur Sylvie et son professionnalisme et je n'ai pas su donné l'impulsion nécessaire qui nous aurait permis qu'elle se sente moins seule et qui aurait dû nous permettre de progresser. En tout cas je la remercie pour l'ensemble du travail qu'elle a fourni, ainsi que sur le fait qu'elle ne nous quitte pas complètement puisqu'elle accepte de rester dans la commission pour passer le relai.

Dans chacune des commissions nous avons eu le plaisir de voir des licenciés ou des parents de licenciés venir nous voir, nous apporter leur soutien, leur aide, leurs remarques constructives et sans cela nous ne sommes rien. Plus particulièrement, petit clin d'œil aux parents qui nous ont aidé lors de la journée départementale, aux garçons de l'équipe 2 et 3 qui ont été présents sur chacune des animations pour nous aider et au nouveau qui nous arrive, et qui spontanément nous offre son aide.

Dans ce contexte, gérer ce pôle reste un plaisir. Nous devons encore progresser mais il me semble que l'équipe est constituée pour y arriver.

Commission FINANCES

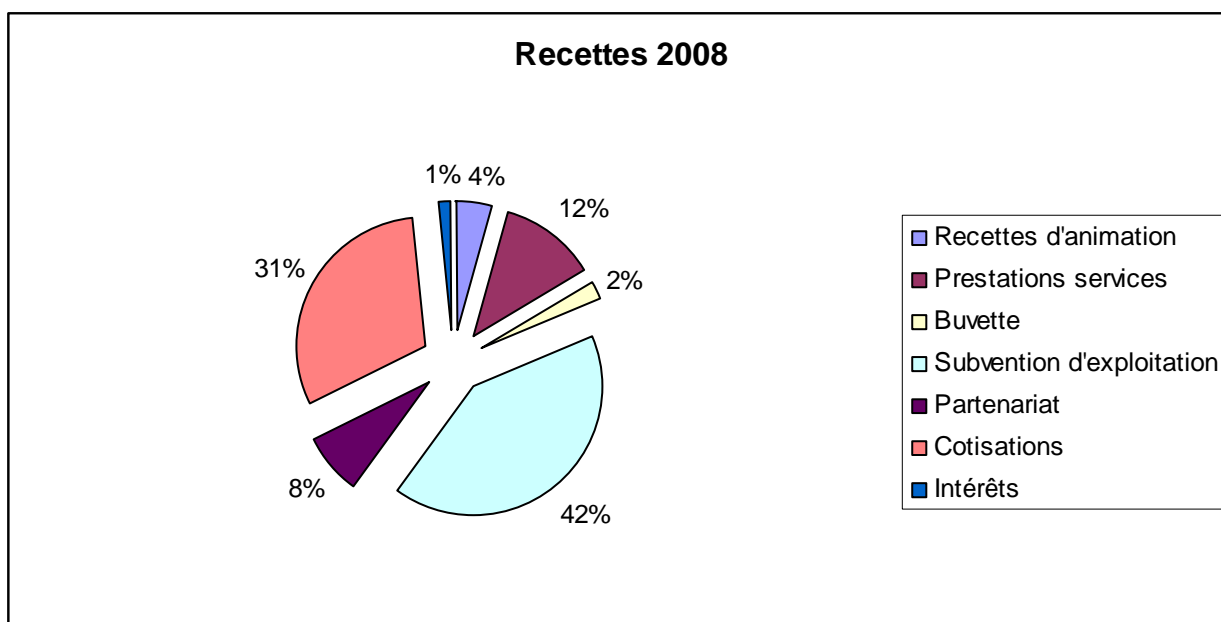
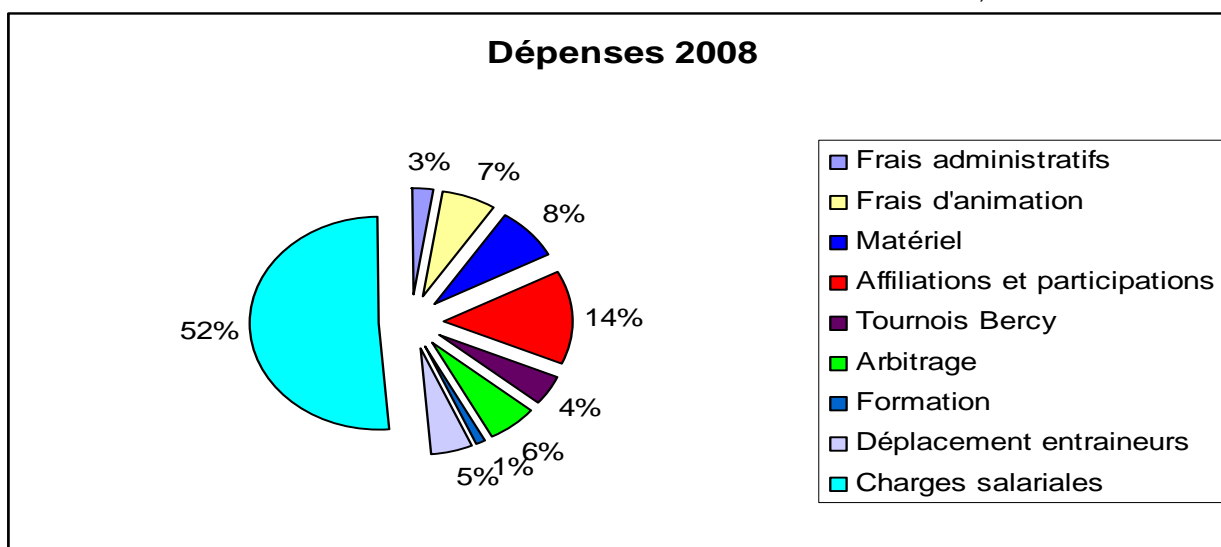
Trésorier : C.Savigny

Compte financier HBCC 1er janvier au 31 décembre 2008

DEPENSES	2008
Frais administratifs	1501,62
Frais d'animation	3973,38
Matériel	4593,39
Affiliations et participations	8130,10
Tournoi Bercy	2510
Arbitrage	3558,18
Formation	557,4
Déplacements entraîneurs	3082,5
Salaire	29528,88
Prêts de matériel municipal	1802,59
Locations Gymnases	4812,00
TOTAL	64050,04

RECETTES	2008
Vente de produits dérivés	344,00
Recettes d'animation	2254,53
Prestations de service	7358,56
Produits financiers	785,98
Subvention d'exploitation	
- Collectivités territoriales	24522,58
- Partenariat	4650,00
Cotisations	18848,69
Buvettes	1435,86
Prêts de matériel municipal	1802,59
Locations gymnases	4812,00
TOTAL	66814,79

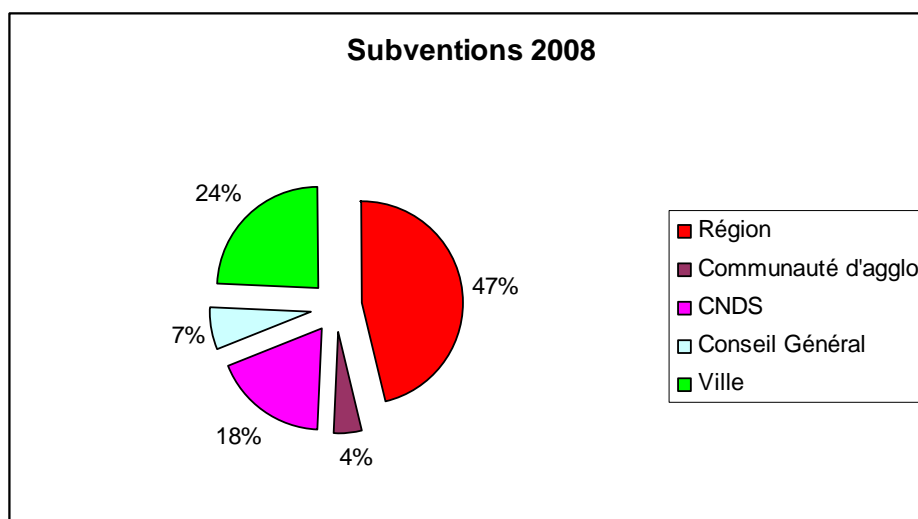
Résultat: 2764,75



Commentaires sur le compte financier :

- résultat positif qui peut sembler important mais qui est en partie dû au fait qu'une importante facture due à la Ligue était en attente et ne sera payée que sur janvier 2009.
- Le résultat tenant compte de cette facture et de quelques rentrées en attente serait de l'ordre de 200 euros.
- Les frais d'animation coté dépense sont importants mais comportent les achats de calendriers, le stock de la buvette et les achats de récompenses diverses.

Subventions 2008	
Région	10000,00
Conseil Général	1500,00
CNDS	3900,00
Communauté d'agglomération	952,90
Ville	5305,00
TOTAL	21657,90



BUDGET 2009

Dépenses		Recettes	
Fonctionnement administratif	1000,00	Ventes de produits dérivés	1500,00
Frais d'animations	3500,00	Recettes d animation	6000,00
Frais Matériel :		Prestations de services	9000,00
- Sportif	1600,00	Subventions :	
- Médical	230,00	Région :Emploi Tremplin	10000,00
Affiliations/Engagements	11270,00	Collectivités	8000,00
Arbitrage	3700,00	CNDS : projets	3200,00
Frais de formation	3000,00	Coupons sport	300,00
Frais de déplacements :		Accompagnement éducatif	2600,00
- Entraîneurs	3200,00	Partenariat	5000,00
- Joueurs	3200,00	Cotisations	17000,00
Salaire	31900,00		
Total Dépenses	62600,00	Total Recettes	62600,00

Commission Animation et Vie du Club

Responsable : E.Michel

Membres : Sophy Sauzé, Sandy Fondriest, Claudie Savigny, Elodie Salaun et les nombreux bénévoles occasionnels !

6 réunions de la commission depuis la dernière Assemblée Générale

Rappel du projet-club concernant l'animation :

Proposer des animations dans et hors gymnase

Augmenter le nombre et/ou la qualité des animations

Communiquer + (interne, externe, pas uniquement par internet)

Proposer l'échéancier des animations dès aout

Manifestations :

Pique nique le 7 septembre 2008

Soirée raclette le 28 novembre

Tournoi de Noel le 20 décembre

Don du sang le 26 décembre

Soirée de gala le 9 janvier 2009

Déplacement au tournoi international de Bercy le 10 janvier

Loto le 1er février

Diffusion de la finale du championnat du Monde sur grand écran le 1^{er} février

« Les handballeurs ont un autre talent » le 8 mai

Tournoi départemental des jeunes le 24 mai

2^e don du sang le 27 juin

Naissance d'un journal interne :

le T'Chatel'Hand

9 numéros parus de septembre à juin

La buvette :

Bilan d'Elise

J'avais tenté beaucoup ! Je pense avoir réussi pas mal !!! A savoir (pour le projet club) :

Proposer des animations dans et hors gymnase : oui

Augmenter le nombre et/ou la qualité des animations : oui

Communiquer + (interne, externe, pas uniquement par internet) : à améliorer

Proposer l'échéancier des animations dès aout : le problème majeur rencontré tout au long de l'année a été de jongler entre nos souhaits de bloquer des dates d'animations et le calendrier des matchs

Pour l'année à venir :

Nous devons proposer au moins une soirée à but lucratif (repas dansant, bal... et/ou un évènement sportif lucratif).

Nos idées ne sont pas épuisées !

Je souhaite recruter de nouveaux membres (hors membres du conseil d'administration bienvenus) afin de créer des groupes de travail tels un groupe presse pour la rédaction d'articles pour le T'Chatel'Hand, un groupe « soirées »...

Je dois plus prendre en compte et solliciter les licenciés qui signalent leur volonté de participation aux animations, sur leur fiche de renseignements en début de saison.

Je remercie les membres du CA de m'avoir confié cette mission, toutes les petites et grandes mains qui nous ont aidés tout au long de l'année, les « têtes pensantes du club » de m'avoir guidée !!!

Commission Communication et ressources extérieures

Responsable : S.LIPSTEINAS

Membres : A.Saussay, C.Savigny, T.Legros

Cette année, la commission est composée de cinq membres. Nos missions consistent à rechercher des entreprises souhaitant devenir partenaires ou mécènes du club. Le club peut proposer des prestations publicitaires sur plusieurs supports : les calendriers, le mensuel, le parrainage de match, la banderole, les maillots de match, etc. Le partenariat, et, à plus forte proportion le mécénat entraîne des avantages fiscaux pour les entreprises.

D'un point de vue purement comptable, les recettes de la commission enregistrent une baisse de 13%. Le nombre de partenaires reste inchangé, soit 22.

Ce constat est pénible à annoncer car la commission s'était inscrite dans les objectifs du projet club et devait augmenter son budget. Mathématiquement le contrat n'est pas rempli.

A nous de poursuivre nos efforts et d'intégrer d'autres membres pour raccrocher les wagons du projet club qui nous anime. Bien que le contexte économique ne soit évidemment pas favorable au développement du partenariat, la commission et ses membres doivent rester mobilisés pour maintenir la confiance que nous accordons nos différents partenaires.

Chacun de vous, licencié ou parent pouvez nous donner un petit coup de pouce :

- * Vous êtes gérant d'une entreprise et souhaitez participer à la vie du club,
- * Vous êtes salarié d'une entreprise et vous connaissez les possibilités de partenariat de celle-ci,
- * Vous avez du temps libre et souhaitez vous investir pour la commission et son développement,
- * Vous souhaitez apporter votre pierre à l'édifice et réaliser un don au club. Celui-ci permet d'obtenir une réduction d'impôt (66% des sommes versées).

N'hésitez pas à vous adresser à nous et à faire partie de notre équipe.

Sylvie Lipsteinas

Communication

➤ Interne

Elle se fait de manière inorganisée. Nous attendons toujours des initiatives de la part des licenciés désireux de faire vivre le tableau du hall d'entrée.

A noter toutefois quelques unes d'entre elles : des affiches ont pointé le bout de leur nez en 2^{ème} partie de saison (merci François), la liste des anniversaires mensuels, un programme de match lors du dernier match de la saison.

➤ Le site internet (Thierry Chedozeau)

Notre site ne cesse d'évoluer au fil du temps. Il essaie de s'enrichir chaque année, de rubriques photos liées aux événements au sein du club, de documents en ligne, d'articles vous informant des news importantes...et dépasse aujourd'hui les 40 000 visites (contre 24 000 l'année dernière à la même date).

Ce site communique régulièrement avec **une quarantaine d'abonnés à la Newsletter (la plupart non licenciés au HBCC)**. Cela est peu vu le nombre de licenciés. Il serait intéressant que d'autres licenciés s'abonnent, **cela est gratuit**, afin d'améliorer notre communication interne. Beaucoup de personnes se plaignent de n'être pas au courant des problèmes, actions, manifestations ou autres.

Le site peut être le moyen simple de vous faire passer les informations importantes, à vous licenciés ou parents.

Ce site peut encore évoluer. Il ne tient qu'à vous de le faire vivre ou à le critiquer afin de l'améliorer.

- en proposant de nouvelle rubrique,
- en y laissant des messages,
- en proposant des articles qui pourront être mis en ligne

- en le faisant découvrir à vos amis,
- des idées pour l'améliorer....

Cette année, la mise en ligne des photos (merci Jean-Lou, Shishi) a été assez bonne. Pour le reste, très peu d'articles.

Pour la saison prochaine, j'attends de vous chers licenciés, que vous me proposiez des articles sur votre vie au sein de l'association, que vous me fassiez parvenir des photos que vous auriez pris durant des matchs ou vos soirées privées, des entraîneurs qu'ils me fassent des compte-rendu des matchs, des présidents de commission des articles sur leurs commissions.....

<http://handballclubchâtelleraudais.com>

Pour s'inscrire à la Liste de diffusion afin de recevoir des infos par mails, aller sur le site :



Newsletter

Inscription à la newsletter

email OK

T. Chedozeau (Coordinateur Site Internet)

➤ **La presse locale** : Quelques articles de temps à autres sont venus ponctués la saison. La remise du label Or a été bien reprise par les quotidiens locaux ainsi que par le magazine d'informations mensuel du Châtelleraudais.

Secteur Sportif

Responsable : Elodie SALAÜN

Le secteur sportif du club est composé de 4 responsables de commissions et s'est réuni une seule fois cette année en raison d'un manque de disponibilité de ses membres (professionnelle et familiale). L'objectif de cette réunion a été de cibler les besoins de chacun et de trouver des solutions en commun puisque ces commissions sont dépendantes les unes des autres. La réunion a été très enrichissante pour dégager des axes de travail : changer la présentation du calendrier annuel des rencontres de manière à le rendre plus lisible, aider Thierry dans la COC pour la transmission des résultats et des feuilles de matchs, effectuer des formations communes pour l'arbitrage et les tables de marque, rechercher une solution pour améliorer la communication entre les entraîneurs et la commission matériel, recruter des membres actifs pour animer les commissions.

En effet, la seule qui est bien fournie, puisqu'elle comprend l'ensemble des entraîneurs, et qui fonctionne très bien, est la technique dirigée par Mathieu. De plus, elle se réunit très régulièrement contrairement aux trois autres qui ne comptent malheureusement pas de membres. Les responsables de ces dernières sont seuls pour s'informer, penser et agir, ce qui présente parfois des difficultés quant à l'efficacité et la réactivité des commissions. Malgré tout, ils ont très bien su cette année gérer leur commission mais ils seraient encore plus efficaces et motivés s'ils pouvaient compter sur des membres pour les aider dans leur mission.

Pour cette première année en tant que responsable du secteur sportif, il a parfois été difficile d'agir ne connaissant pas exactement les manques à pallier, il s'agissait d'abord de les identifier afin de préparer la saison prochaine avec des perspectives et des actions communes.

L'objectif sera donc d'étoffer les commissions matériel et arbitrage, et de réaliser une réunion par trimestre, définies dès le mois de septembre, pour créer un lien entre les commissions et mieux communiquer, et cela dans le but de mener de manière transversale les projets du club. En effet, certaines actions auraient pu être réalisées si les commissions avaient pu communiquer. La commission arbitrage devra se rapprocher de la technique plus régulièrement pour effectuer ses formations et disposer de supports divers qui amélioreront son efficacité.

Elodie SALAÜN

Commission Arbitrage

Responsable : S.Sauzé
Membres : Tous les arbitres

Les arbitres du club

Au niveau national : Brice Savigny

Au niveau régional : Sahidou Boukari

Au niveau départemental : Roudavitch Serge, Roger Jean-Yves, Chedozeau Thierry, Salaün Elodie, Sauzé Sophie

Jeunes Arbitres : Bustreau Zacharie, Lelièvre Félix, Khelifa Amine, Keless Marecks, Faustin-Lebach Maxime, Khelifa Mohamed, Ettassi Zohra

Points positifs

Plus de JA cette saison que l'année précédente (7 cette saison)

Autogestion de certains arbitres adultes nous a beaucoup aidé dans le sens où nous pouvions donc plus nous occuper des JA.

Mise en place de matinée de formation pour ces mêmes JA

Le club reçoit le label argent de l'école d'arbitrage

Points négatifs

Malgré l'augmentation du nombre de JA, l'investissement de certains fut insuffisante et nous avons donc été contraint de toujours solliciter les mêmes

Peu de suivi sur les JA

Désignations adultes souvent comblées au dernier moment

Difficultés rencontrées

4 des 5 arbitres départementaux jouant dans les équipes premières du club, les désignations étaient parfois difficiles à combler

Les JA qui sont également joueurs, jouaient souvent aux mêmes horaires d'où la difficulté de faire arbitrer des JA sur des matches de jeunes

Perspectives

Zohra, l'une de nos JA part à Lagos cet été pour parfaire son arbitrage (arbitrage d'un tournoi entre équipes françaises de la région et portugaises)

Sophie et Elodie vont débiter une formation pour arbitrer au niveau régional

Un nouveau binôme masculin apparaît pour officier au niveau départemental

Trouver de nouveaux JA et continuer à former les actuels

TROUVER UN RESPONSABLE DE COMMISSION!!!

Remerciements

Nous remercions tous les arbitres qui ont pris le sifflet à un moment donné de la saison, qu'ils soient arbitre ou non, licencié ou non. N'oublions pas que sans arbitre il n'y a pas de match!!! Alors MERCI à eux.

Sophie

Commission Organisation des compétitions

Responsable: Thierry Chedozeau

Membres : toutes les personnes qui m'ont aidé dans mon travail

Introduction :

Cette commission a pour objectif de programmer tous les matchs à domicile, plus de 90 rencontres sur 27 Week-end, dans 3 gymnases différents, de centraliser les conclusions de matchs des adversaires, saisir dans Gest'Hand les conclusions et les scores des matchs à domicile, de renvoyer à la ligue et au comité les feuilles de matchs avec le reçu de l'arbitre.

Compétences :

Maîtriser l'outil informatique et connaître le rôle de chaque entraîneur afin de planifier au mieux les horaires pour satisfaire tout le monde.

Bilan :

Gest'Hand évolue, donc peu d'envoi par courrier au niveau des conclusions sauf cas exceptionnel (-9 ans et -12 ans)
Merci aux Services des Sports de Châtelleraut (en particulier à Mr Grospeud) pour sa réactivité sur les demandes de créneaux et autres modifications de dernière minute.

Il faut vérifier tous les jours ses mails, car on reçoit toutes les conclusions par mail (sauf -9 et -12), passer une fois par semaine au Sanital afin de récupérer le courrier contenant les conclusions de matchs des adversaires.

Car le plus dur est de tenir à jour le tableau des rencontres (affiché au Sanital ou via le site Internet), ce dernier étant la référence pour tout le monde.

C'est un travail qui dure toute la saison, d'Août à Mai.

On en retire peu de satisfaction, sauf d'avoir aidé le club dans son organisation.

Avenir :

- Les entraîneurs peuvent avoir accès via le site de la FFHB à l'heure et au lieu de la rencontre afin de connaître le gymnase.
- Saisie des scores et envoi des feuilles de matchs : Trouver des référents dans chaque équipes seniors afin qu'ils s'occupent de cette mission.
- Planification des horaires en fonction d'impératif connu longtemps à l'avance : ne pas attendre la dernière semaine pour un report...
- Amélioration du tableau des rencontres : Des remarques ont été émises, il faudrait qu'elle soit suivie de propositions afin de les étudier.

La commission remercie toutes les personnes qui ont œuvré à son bon fonctionnement (saisie les scores, envoyés les feuilles de matchs...)

T. Chedozeau

Commission Matériel

Responsable : Dominique Gonsalves

Liste d'Achats:

Ballons
5 ballons T1 Solera IHF Select
1 ballon lésté T3 Training shoot 800g
1 ballon lésté T2 training shoot 700g
5 ballons T3 Detego Kempa
10 ballons T00 ultra soft
12 ballons T2 Mondial IHF Select
9 ballons Mondial T2

matériel
4 sacs soigneur
50 pack froid instantané
4 flex froid grande taille
cible d'entrainement
3 sifflets poire
10 mini haies de H:15cm
tableau tactile coach
1 compresseur
3 medecine ball 2/3/4kg
corde à sauter (2,55m/2,85m)
matériel pharmacie
Chronomètre DTM60s
5 elastiband
10 tapis Home Natte Gym Strong

Projet Achat: Banc de musculation de F Tadjian
Besoins après inventaire du moi de juillet

Bonjour à tous, désolé de ne pas être parmi vous! Pour l'inventaire de juillet, il faudrait que tous les maillots et divers matériels soient rentrés, Les entraineurs peuvent me faire parvenir leurs souhaits pour la rentrée, Un jeu de maillots est en cour de fabrication pour les jeunes et les chasubles des seniors 1 ne devraient pas tarder à arriver Bonne fête à tousDominique

D.Gonsalves

Commission Développement

Responsable :

Membres :

Cette commission a pour objet de développer le handball dans la ville.

Nous nous sommes concentrés cette année sur la classe aménagée et sur l'accompagnement éducatif au Collège G.Sand. Nous n'avons pas pu renouveler les interventions faites par le passé avec les écoles (St Gabriel et St Henri). L'emploi du temps de notre salarié ne l'a pas permis.

La classe aménagée :

	Filles	Garçons
2008/2009	9	8

L'accompagnement éducatif :

	Filles	Garçons
2008/2009	17	13

L'encadrement depuis un an

Mickaël Pillot, professeur d'EPS au sein du collège

Mathieu Lipsteinas, BE au sein du HBCC

Clément Michel, Stagiaire BPJEPS pour la classe aménagée depuis Janvier 2009

Hélène Hamoir, Stagiaire BPJEPS pour l'accompagnement éducatif depuis 2009

Les jours de séances

Lundi 16h 18h accompagnement éducatif (4^{ème} et 3^{ème})

Vendredi 16h 18h classe aménagée (6^{ème} et 5^{ème})

Le public :

Collège classée ambitions réussites (RAR)

Organisation type d'une séance dans cycle :

1. Echauffement type motricité, coordination, technique ou jeu collectif à thème.
2. Situation pédagogique à thème avec évolution orientée vers le jeu.
3. Rupture : animation d'une situation par un(e) élève face au groupe à partir de janvier. Objectif principal : mettre le joueur face à la difficulté d'écoute du groupe et prise de responsabilité et d'autonomie.
4. Situation de match à thème

Ils sont ainsi face aux difficultés d'écoute et de respect. Nous ressentons une progression énorme face à ces difficultés. Les élèves écoutent plus, ils aident à la mise en place et participent pleinement.

Projets réalisés au sein des classes par rapport au handball fédéral :

- Regarder et côtoyer le haut niveau, au gymnase de Châtelleraut (Celles/Belle-Poitiers, Poitiers-AUNIS), et à Bercy (Tournoi international)
- Regarder et côtoyer le handball local au gymnase de Châtelleraut
- Mise en place de matchs entre classe et club

Projet réalisé au sein des classes par rapport au handball scolaire :

- Formation de jeune arbitre (1 validations académiques, 2 validations départementale)
- Participation au championnat UNSS. 6 équipes en finales départementales et 2 titres. 2 qualifications académiques dont une deuxième place.

Les retombées de l'investissement du club dans ce dispositif :

- Une reconnaissance du club au sein de la plaine d'Ozon (quartier où se trouve le collège)

- Trois élèves se sont inscrits au club.

Les freins à ses retombées

- le transport, le gymnase du club étant situé à l'opposé du quartier, les déplacements du WE dans toute la région (le club n'ayant pas de minibus).
- le côté financier pour la licence, l'équipement et les frais de déplacement. Des solutions nous ont été proposées pour pallier à ces difficultés (programme réussite éducative). A envisager pour l'avenir.
- l'intégration dans un milieu différent. Peur du mélange de communauté.

Dans l'avenir :

- La possibilité de faire vivre une initiation à la pratique du handball pour l'ensemble des écoles primaires RAR,
- Une contractualisation avec la fédération de handball (club, comité, ligue) qui apporterait des moyens ou une plus grande reconnaissance, un suivi plus important...
- La mise en place d'un tournoi au sein de la plaine d'Ozon avec l'aide du comité, de la ligue et du club.
- Déplacement des joueur (se) s dans le gymnase du club dans le cadre de ces dispositifs.
- Déplacement des joueur(se)s au sein des séances du club dans un souci d'intégration.

Commission Technique

Responsable : Mathieu Lipsteinas

Membres : Tous les entraîneurs

Du côté des entraîneurs...

Je commencerais par remercier tous les entraîneurs du club, sans qui, notre passion, ne pourrait pas s'exercer. Et en profiter pour remercier toutes les personnes qui ont aidé toute l'année sur des tâches techniques pour des actions ponctuelles permettant que les week-ends se déroulent sans accros (n'est ce pas Barracuda ?)

Nous y avons retrouvé par catégorie :

Catégories	Nom	Prénom	Niveau Fédéral	Diplôme d'état
SM1	TACHDJIAN	François	4 Jeunes	BE1 et BE2
SM2	LIPSTEINAS	Mathieu	4 Jeunes	BE1 et BE2 en cours
SM3	MICHEL	Clément	3 en cours	BP en cours
SF1	LIPSTEINAS	Mathieu		
SF2	SALAUN	Elodie	2	STAPS
	HAMOIR	Hélène	2	BP en cours
-18 M	DESPUJOLS	Fabien	3 en cours	
-16 M	SAUZE	Sophie	3 en cours	STAPS
	MICHEL	Clément		
-14 M	MICHEL	Clément		
	ANSHUSHAUG	Trude	2 Norvégiens	
-18 F	LIPSTEINAS	Mathieu		
	BARRET	Sophie	2	
- 14 F	SAVIGNY	Brice	2	BE1 et STAPS
	BUREAU	Romain	2 en cours	STAPS
-12 Mixte	MICHEL	Jean Louis	3 en cours	
	DELAS	Laurent		BEESAPT
	HAMOIR	Hélène	2	BP en cours
-9 Mixte	MICHEL	Jean Louis	3 en cours	
	DELAS	Laurent		BEESAPT

Cette année, au-delà de leurs 2 entraînements et de leur match hebdomadaire à gérer, ils ont pu assister à 11 réunions techniques durant lesquelles nous avons géré l'ensemble des problématiques rencontrées. Par ailleurs, nous nous formons, et nous nous synchronisons en fonction des différents projets techniques à mener.

J'en profite pour vous sensibiliser : que toutes les âmes, que ce soient parents intéressés, jeunes voulant passer un jour un BAFA, passionné(e)s, la commission technique vous propose de vous informer, de vous former.

Plus nous serons et plus nous irons vers les objectifs de notre projet, qui sont la qualité de l'encadrement tout en passant de bons moments !

Pour l'avenir de nos entraîneurs : nous pouvons remercier Trude qui va repartir dans le grand froid du nord et Sophie Sauzé qui va sans doute arrêter pour raisons scolaires. François Tachdjian arrête la gestion des SM1 et va continuer à aider le club pour un créneau par semaine. Elodie Salaün va consacrer moins de temps à l'entraînement. Les autres continueront à donner autant de temps et à s'investir de la même manière. Nous accueillerons Benoît Guignon, Lucie Bourgeolet pour un spécifique école de course, Stéphane Abbio, Jean-Yves Roger et pourquoi pas vous...

Du côté des jeunes...

Les points positifs :

- Nous concrétisons cette l'année la remise du label Or de l'école de handball qui est synonyme de structuration, de développement et de formation de nos plus jeunes.
- La mise en place d'un créneau spécifique au gainage, permettant à nos jeunes de pouvoir s'exprimer bien mieux au niveau technique, et de se protéger physiquement.
- Ils ont pu voir du haut niveau Poitiers (N1F)-AUNIS (D2F) au sein du gymnase de Châtelleraut.
- Ils ont pu se déplacer au tournoi de Bercy voir l'équipe de France.
- Les moins de 14F ont pu aller défier les meilleures filles de St Médard en Jalles (33), tournoi destiné aux championnes départementales et régionales du Sud Ouest.
- La mise en place de la journée départementale des jeunes au Lac de Châtelleraut.
- La mise en place d'un créneau pour les moins de 9 ans.
- Anne- Elynn Dugré et Léonie Michel ont pu profiter de la structure pôle d'Angoulême
- De plus en plus de nos licenciés sont sélectionnés dans l'équipe du comité.
- L'évolution de nos moins de 18 ans garçons en régionale.
- Le très bon classement de toutes les catégories jeunes au niveau départemental.

Les points négatifs :

- Trop de nos jeunes n'ont pas pu évoluer dans un championnat régional. Dans le cadre de leur formation, il faut réussir à se qualifier en début d'année en régional.
- Nous commençons la saison sportive bien trop tard. La régionale n'est possible qu'avec un maximum de licenciés présent pendant les préparations.
- Nous ne proposons pas assez de stage de vacances. C'est une des clefs des réussites sportives et humaines. Le peu que nous proposons n'est pas toujours suivi par nos licenciés. Éduquons-les : le handball, ce n'est pas que lorsqu'il y a école, collègue ou lycée...

Du côté des séniors...

Les points positifs :

- Nos équipes 1 se maintiennent, ce qui est propice à une meilleure formation de nos jeunes et ce qui nous donne un statut de club régional.
- Séparation des équipes 2 et 3 garçons propice à une formation adaptée à chacun de ces 2 groupes.
- Un créneau commun SM3 et SF2 qui permet une belle convivialité.
- Une équipe 2 garçons qui commence à devenir une réserve et sera capable d'accueillir nos jeunes moins de 18 ans.

Les points négatifs :

- Trop peu de recrutement.
- Trop peu de relation entre les seniors et les jeunes.
- Manque d'une réserve séniors féminines.

En plus l'année prochaine ...

- Un créneau spécifique pour les gardiens de but
- Un créneau spécifique travail de jambe (école de course)
- Match des équipes SM3 et SF2 le jeudi soir ?
- Des stages pendant les vacances scolaires

- Un tournoi à G. Sand type journée départementale avec un suivi de JA
- Une préparation physique multisports pour les SF1 et -18F
- L'organisation de la journée régionale des jeunes
- Une charte à signer en tant que licencié(e)
- Un système de tutorat entre séniors et jeunes

En route vers 2009-2010, une année qui sera, espérons le, sous les auspices de la régionale. Et sur la continuité de cette année : exigence et bonne ambiance !

EQUIPE SENIOR MASCULIN 1 / PRENATIONAL MASCULIN

« Le maintien malgré tout » Classement final

Equipes	Points	Joué	Gagné	Nul	Perdu	But+	But-	Diff
1 SAINTES US 2	77	26	25	1	0	961	607	354
2 ENT. CHASS/LA ROCHEF. HB	70	26	21	2	3	879	658	221
3 COGNAC ALJO	66	26	20	0	6	915	723	192
4 LEZAY FRL	65	26	19	1	6	817	742	75
5 HBC ST GEORGES LES BX	62	26	17	2	7	751	627	124
6 HB GOND PONTouvre UNION	57	26	15	1	10	819	796	23
7 BIARD HBC	51	26	12	1	13	783	832	-49
8 POITIERS EC/JAUNAY-CLAN 2	47	26	9	3	14	724	791	-67
9 HBC CHATELLERAULT	45	26	8	3	15	673	736	-63
10 LOUDUN HB HAUT POITOU	43	26	7	3	16	671	829	-158
11 CELLES SUR BELLE	42	26	7	2	17	667	802	-135
12 ROCHEFORT HBC	40	26	6	2	18	644	798	-154
13 GRAND PONT CHASSENEUIL	34	26	4	0	22	719	860	-141
14 SAINT XANDRE HB	29	26	1	1	24	576	798	-222

Départs ou arrêts annoncés en fin de saison dernière

Gaetan Demon / Rhiel Dimitri / Renaud Julien

Nouveaux joueurs intégrés saison 2008-2009

Clément Forestier / Roger Jean Yves / Thibaut Debray / Amaury David-Bordier / Denis Soulard / Benoit Guignon / Baptiste Gauthier

Le groupe de début de saison

Joueurs de champ :

Romain Bureau / Stéphane Rouze / Stéphane Caillaut / Thierry Chedozeau / Anthony Proust / Brice Savigny / Mathieu Lipsteinas / Fabien Despujols / Richard Saussay / Rémi Michel / Clément Forestier / Roger Jean Yves / Thibaut Debray / Amaury David-Bordier / Denis Soulard /

Gardiens de but : Baptiste Gauthier / Renaud Franck / Benoit Guignon

↳ Soit 19 joueurs

Joueurs ayant évolués au moins une fois en match officiel (Pré national)

Joueurs de champ :

Tous le groupe + Julien Delabie / Arnaud / Benjamin Fournier / Amine Khelifa (- 18 ans)

Au niveau du contenu

- **Phase défensive :**

Dispositif le plus utilisé : 0-6 mixte avec :

- Comportement de zone pour les deux n°3
- Comportement homme à homme pour les n°1
- Comportement homme à homme avec changement pour les n°2 (balle opposée)

Autre dispositif : 1-5 de zone

- **Repli défensif :**

Pas d'organisation significative.

- **Phase offensive : Montée de balle**

Les principes :

- ☞ Numéro 1 : vitesse dans le changement de statut et anticipation (contre attaque), dès que le tireur se trouve dans sa moitié de terrain (en largeur).
- ☞ Numéro 2 : écartement maximal et étagement rapide (sprint) jusqu'à mi terrain.
- ☞ Numéro 3 (Demi-centre d'attaque) : jeu en triangle avec étagement vis-à-vis des numéros 2.
- ☞ Attaque en temps fort, en priorité du secteur central (couloir de jeu direct), en dribble ou après un échange de balle avec les numéros 2 ou deuxième numéro 3 (pivot d'attaque).
- ☞ Recherche et exploitation du surnombre.
- ☞ Second numéro 3 (pivot d'attaque) : recherche d'une profondeur maximale (6m adverse) sur repli de protection bas (6m). Jeu en appui sur repli étagé et enchaînements avec la base arrière.

• **Phase offensive : jeu de transition et engagement rapide**

- ☞ A partir d'un temps fort de la base arrière sur montée de balle, jeu en croisé, notamment demi-centre/arrière latéraux. Ecartement maximum des ailiers. Enchaînement avec un jeu en lecture.

• **Attaque placée :**

Enclenchements :

- ☞ Du côté du pivot entre n°2 et 3 :
 - Rentrée d'ailier sans ballon, sur arrière opposé avec recherche de ce dernier d'un jeu autour de ce deuxième pivot.
 - Croisé avec ballon demi-centre ou arrière avec l'ailier, avec jeu de ce dernier autour du pivot. Enchaînement possible de l'ailier sur un jeu en gain sur le numéro 2 opposé.
- ☞ Sortie en poste du pivot sur passe du demi-centre (face à 0-6 ou arrière lat, côté pivot) sur 1-5, à partir d'une position en gain interne sur numéros 2. Recherche de croisée avec ballon Pivot/arrière opposé et arrière/Dc ; jeu en lecture.

Autres thèmes abordés :

- ☞ Le jeu du pivot (travail de gain) et les relations avec la base arrière (jeu autour).
- ☞ Le jeu au poste
- ☞ Le jeu de l'ailier : déborder tirer ou passer.
- ☞ Le jeu sur grand espace : temps fort dans le couloir de jeu direct du porteur de balle.
- ☞ Le jeu de la base arrière à partir de changement de secteur avec l'intégration d'un jeu sans ballon du partenaire (notamment jeu en croisée) afin d'assurer la continuité du jeu.
- ☞ Travail de motricité « courir- prise de balle - sauter » « courir -prise de balle - déborder », avec protection de l'épaule et du bras côté balle, manœuvre à une main, dissociation train inférieur et supérieur.

Chez le gardien de but :

- ☞ Travail de relance, prise d'information
- ☞ Motricité fine au niveau du train inférieur et supérieur (travail avec balle de tennis)

Intégration du gainage post séance (30 minutes) :

Très positif.

Après une première partie de saison consacrée à la mise en place de ce travail, les joueurs ont petit à petit pris de l'autonomie. En complément du renforcement musculaire (objectif prioritaire), c'était aussi le but recherché, à savoir une prise en charge individuelle du joueur, avec des habitudes de travail, sur un moment de séance.

Conclusion

Dès les premières séances au sanital, j'ai clairement dit aux joueurs qu'au vu de l'effectif et de ses disponibilités, du niveau de la poule et de la longueur du championnat, cette saison serait difficile et que le maintien devait être notre première préoccupation.

Constitution du groupe en début de saison

Je regrette l'arrivée tardive aux entraînements (mi à fin septembre, presque un mois après la reprise officielle), de la plupart des joueurs du groupe 2. J'avais en effet envisagé d'intégrer certains joueurs dans le groupe très tôt (ce que j'ai pu faire avec Benoit et Clément F notamment). J'ai quand même proposé à certains joueurs d'intégrer le groupe en cours de route, ils ont refusé. Je leur ai dit que je trouvais leur décision très pauvre. Malheureusement de ce côté là, les saisons se suivent et se ressemblent. Cela a plus de répercussions qu'il n'y paraît. Si on me pose des questions sur le sujet, je reste disponible.

Ce qui suit n'a pas pour finalité de montrer tel ou untel du doigt (chacun a été très clair en début de saison sur ses engagements personnels) mais plutôt pour situer les contraintes et limites du groupe.

Présence aux matchs :

Un groupe diminué par rapport à l'an passé

- Julien partie à Souché-Niort
- Thierry en dépannage,
- Brice devant gérer son calendrier entre arbitrage et match de championnat
- Stéph C devant jongler avec ses astreintes professionnelles.
- Mathieu entre ses obligations professionnelles (club et ligue) et sa position de joueur du groupe 1.
- Thibaut (étudiant à l'ENSMA mais famille chez les cht'i et Amaury (étudiant IUT du sanital mais famille à la Rochelle) pas disponible les week-end de vacances scolaires.
- Denis du fait de ses obligations professionnelles (gendarme), très peu dispo les week-ends (dispo 1 week-end sur 4 environ).

Présence aux entraînements

- Thierry que le vendredi
- Stéph C en fonction de ses astreintes
- Mathieu, en fonction de ses missions professionnelles
- Franck, que le vendredi (enseignant en Charente la semaine)
- Stéph R, travail en 3x8 heures donc des semaines entières indisponible
- Brice et Romain parfois en intervention pompier
- Rémi que le mardi et quelques fois le vendredi (études)
- Toto en fonction des réunions club, du conseil municipal de la mairie de Châtelleraut et de son éloignement géographique.
- Amaury, Thibaut et Denis (idem)

Trois renforts à l'automne

Thibaut, Amaury et Denis ont rejoint le groupe. Cela nous a donné une bouffée d'air en permettant au banc d'avoir un peu plus de profondeur et de changer le paysage aux entraînements.

Des blessures à répétitions (arrêt cumulé)

Fabien : 3 semaines

Brice : 3 semaines

Steph C : 3 semaines

Richard : depuis février...

Toto : 3 semaines

Romain : 2 à 3 semaines

Thierry : 2 semaines

Thibaut : 4 semaines

Dans ce cas là, il faut toujours se poser des questions sur la pratique sportive (Hygiène de vie, sollicitations physiologiques, préparation physique, matériel (sol du sanital !)). Mais bon quand même, y a des moments où la poisse nous a poursuivi (Franck c'est quand même ouvert le doigt, nécessitant des points de suture, sur un arrêt, en touchant simplement le ballon !). Il y a même eu une période où je me suis demandé si le meilleur moyen d'être prêt pour le match suivant n'était pas d'annuler les séances.

Personnellement :

J'avais annoncé au mois d'août dernier au Président que je ne rempilerai pas pour la saison 2009-2010. Je l'ai annoncé au groupe lors de l'avant dernier match, synonyme de maintien. Ce n'est donc pas une décision prise sur un coup de tête et elle n'a rien à voir avec un quelconque ras le bol du groupe bien au contraire, c'est un choix, entre équilibre professionnel, familial et personnel. Je serai toujours licencié au club la saison prochaine, j'ai donné mon positionnement à Mathieu.

Demain...

- Se maintenir à tous prix la saison prochaine
- Faire connaître le club, s'ouvrir, identifier des ressources humaines et du temps pour recruter.
- Former des joueurs, mais pas pour jouer en départemental mais en pré national et plus.
- Donner du pain à tout le monde et arrêter de mélanger ceux qui veulent s'entraîner pour progresser (projet du joueur, senior ou jeune) dans la convivialité et ceux qui pensent que seule la convivialité suffit à progresser.

F. Tachdjian

EQUIPE SENIOR MASCULIN 2 / EXCELLENCE DEPARTEMENTALE

1	MIGNALOUX BEAUVOIR 1	50	18	16	0	2	541	419	122
2	VIVONNE HB 1	46	18	14	0	4	595	471	124
3	PRESSAC HBC 1	40	18	11	0	7	416	360	56
4	HBC CHATELLERAULT 2	38	18	10	0	8	490	485	5
5	CIVRAY US HB 1	36	18	9	0	9	509	546	-37
6	ITEUIL HB	35	18	8	1	9	475	466	9
7	POITIERS EC/JAUNAY-CLAN 3	32	18	7	1	10	469	446	23
8	HBC ST GEORGES LES BX 3	30	18	6	0	12	436	513	-77
9	MIGNE AUXANCES HB 2	29	18	5	1	12	455	564	-109
10	LENCLOITRE OL 1	23	18	2	1	15	337	453	-116

Entraîneurs : Mathieu Lipsteinas aidé par Elodie Salaun et Clément Michel

L'idée, tout au début de l'année, était de créer une dynamique dans ce groupe et de commencer à travailler pour en faire une vraie réserve de l'équipe première, capable d'accueillir, dès l'année prochaine, des jeunes en formation (moins de 18 qui montent).

Voici les quelques difficultés rencontrées au cours de l'année :

- Mélange équipe 2 et 3, ce qui ne permettait pas de rentrer dans les contenus ni pour l'une, ni pour l'autre équipe.
- Pas de coach à proprement dit, d'où certains problèmes dans le transfert entre entraînements et matchs.
- Quelques joueurs avec un investissement en dents de scie.

En réponse à cela, durant l'année, nous avons pu séparer les deux collectifs et nous avons essayé de faire passer l'idée que sans régularité et sans exigence nous ne pouvons progresser.

Nous avons pu voir du handball de haut niveau (Saint Cyr Sur Loire) et s'inscrire dans un projet de formation en s'appuyant sur le rêve...

Au niveau technique et tactique, nous sommes surtout rentrés dans la responsabilisation de chacun notamment en défense 0-6 Homme à Homme. En attaque, nous sommes restés sur des principes fondamentaux : recherche de jeu en continuité, point de fixation, changement de rythme et repère simple. Nous avons privilégié le jeu en courant.

Au niveau mental, le coaching y fait pour beaucoup. Il faut sans cesse remotiver le groupe, se fâcher, les calmer... Ils ne sont pas encore autonomes et manquent de maturité. Ils peuvent perdre des matchs faciles de cette manière.

Au niveau des résultats, nous finissons 4^{ème}. Nous aurions pu finir 3^{ème} avec plus de constance.

Au fil de la saison, le groupe s'est restreint petit à petit, dû à des arrêts typiques châtelleraudais après la rencontre avec le père Noël. Mais aussi parce que les « grillés » étaient de plus en plus nombreux.

Malgré tout, nous étions un petit groupe régulier travailleur : c'était naturellement le noyau dur de cette équipe.

Rajoutons-y le fait que quelques joueurs ont joué en équipe 1. L'objectif de départ est, à mon sens, atteint.

Si nos jeunes moins de 18 intègrent ce groupe l'année prochaine, ils vont pouvoir continuer de progresser, et pourquoi pas se donner un autre objectif : le haut tableau avec la possibilité de montée ?

Merci à tous les coaches et entraîneurs qui ont aidé l'ensemble du groupe durant mes absences.

Merci aux gars pour cette nouvelle expérience, la gestion d'un groupe version A L'ANCIENNE !

Mathieu

EQUIPE SENIOR MASCULIN 3 / EXCELLENCE DEPARTEMENTALE

1	LIGUGE UCC 1	63	22	21	0	1	663	333	330
2	LIGUGE UCC 2	56	22	17	0	5	591	475	116
3	PRESSAC HBC 2	53	22	15	1	6	539	411	128
4	FONTAINE LE COMTE HB	51	22	13	3	6	521	420	101
5	CIVRAY US HB 2	48	22	13	0	9	568	539	29
6	LOUDUN HB HAUT POITOU 2	43	22	11	1	10	574	525	49
7	COUHE VERAC US	42	22	10	1	11	519	489	30
8	POITIERS EC/JAUNAY-CLAN 4	39	21	9	1	11	553	531	22
9	HBC CHATELLERAULT 3	36	21	7	1	13	446	499	-53
10	QUINCAY ASHB 2	28	22	3	0	19	404	651	-247
11	CHB HP AVANTON 2	26	22	2	2	18	374	572	-198
12	PRESSAC HBC 3	24	22	3	0	19	270	577	-307

Entraîneurs : Clément MICHEL, Mathieu LIPSTEINAS

1) Présentation du groupe

Le groupe Senior Masculin 3 (SM3) a vécu une saison à rebondissements pour ce qui est des entraîneurs qui les encadraient. En effet, pour l'entraînement, la première partie de saison s'est faite en commun avec le groupe SM2, ce dernier étant entraîné à des fins compétitives afin de constituer une équipe de réserve pour les joueurs de l'équipe première.

Cependant, la SM3 est, pour sa part, composée essentiellement de joueurs plutôt âgés ou de débutants. Ces joueurs recherchent, pour la plupart, la pratique sportive de type « loisirs » et ne s'inscrivaient pas tous dans la démarche d'entraînement à des buts compétitifs (un seul a pour objectif de progresser vers une évolution en SM2). Il a donc vite été nécessaire de séparer les deux groupes au sein des entraînements. Puis les membres du groupe ont exprimé la volonté de s'entraîner dans un créneau qui leur est propre, et avec un entraîneur qui s'occupe d'eux seulement et non de deux groupes simultanément. Un entraînement SM3 a donc été mis en place le lundi soir entre 20h et 21h30 à partir du mois de février. Les joueurs ont également eu la possibilité de continuer l'entraînement du mercredi avec la SM2.

Le groupe se compose de 15 pratiquants, dont 9 évoluant pour leur première saison au sein du club. Parmi ces nouveaux arrivants, 7 n'avaient jamais pratiqué. Beaucoup de ces joueurs ont arrêté la pratique au cours de la saison, sans prévenir de leur abandon et sans donner de raison.

Le tableau ci-dessous dresse la liste des joueurs composant le collectif :

Nom	Prénom	Age	Débutant ?	Poste	Abandon ?
Achard	Stéphane	40	Oui	Gardien de buts	NON
Aurioux	Olivier	29	Oui	Ailier	Janvier (sans raison)
Beigner	Benoît-Chrisian	28	Oui	Ailier	Décembre (raisons professionnelles)
Bezie	Paul	21	Non	Base arrière	NON
Caillault	Mickaël	27	Non	Gardien de buts	Mars (sans raison)
Champalou	Benoît	24	Oui	Ailier	Décembre (sans raison)
Creither	Nicolas	22	Oui	Arrière latéral	Janvier (sans raison)
Devallette	Mickaël	20	Non	Pivot	NON
Gautier	Cédric	36	Non	Ailier droit	NON
Hérault	Jean-Bernard	45	Non	Arrière latéral	Décembre (blessure)
Hoyen	Damien	29	Non	Base arrière	NON
Léonard	Damien	35	Non	Arrière latéral	NON
Michel	Jean-Louis	48	Non	Arrière latéral	NON
Rivière	Hugues	27	Oui	Base avant	NON
Tranchand	Edouard	20	Oui	Ailier	NON

2) Le travail de la saison

Au cours de la première partie de saison, les membres de la SM3 ont suivi les mêmes entraînements que la SM2. Ils avaient donc déjà abordé plusieurs thèmes de travail que sont :

Défense en homme à homme, avec prise de responsabilité d'un joueur et positionnement et gestes défensifs.

- a. Jeu au poste, recherche d'un poste pour chaque joueur.
- b. Jeu autour du pivot
- c. VMA
- d. Gainage

A mon arrivée en tant qu'entraîneur du collectif SM3 en février, j'ai donc choisi de faire un état des lieux des qualités et des défauts de jeu de ce groupe afin de définir des axes de travail. Le reste de l'année les axes suivants ont donc été travaillés :

- Relation passeur - réceptionneur
- Création d'espaces en attaque par la prise d'intervalles.
- Motricité et travail d'appuis
- Duel tireur-gardien

3) Evaluation

Le championnat a été le meilleur moyen de mesurer la qualité de jeu du collectif et l'investissement des joueurs dans le groupe :

- L'investissement : les fins de saisons ont toujours été difficiles pour le collectif SM3 du fait de l'abandon progressif des joueurs en cours d'année, l'équipe jouait souvent les derniers matchs à 5 ou 6 joueurs. Cette saison, le groupe a fini la saison à 7 à 8 joueurs en moyenne par match. C'est une nette progression
- La qualité de jeu : le collectif termine le championnat en position de 9^{ème} sur 12, ce qui ne tend pas à montrer de gros progrès. Cependant il est à noter que la SM3 a tout de même gagné 7 matchs, contre 13 perdus et 1 nul, ce qui représente tout de même une victoire pour trois matchs joués.

4) Les regrets

Il semble important de préciser ce qui n'est pas arrivé et qui aurait été souhaitable pour pouvoir mieux évoluer et s'évaluer :

- Un entraîneur qui puisse suivre l'équipe en matchs en plus des entraînements.
- Un championnat comprenant moins d'équipes, car l'équipe SM3 est l'une des équipes qui a joué le plus de matchs cette saison alors que l'effectif est plutôt réduit et composé de joueurs plutôt âgés.

EQUIPE SENIOR 1 FEMININE / EXCELLENCE DEPARTEMENTALE

1	BIARD HBC	61	22	19	1	2	598	457	141
2	ENT. CHASS/LA ROCHEF. HB 2	60	22	18	2	2	556	412	144
3	ENTENTE ROYAN ST GEORGES HB	54	22	16	0	6	472	373	99
4	HBC CHATELLERAULT	52	22	14	2	6	540	455	85
5	LOUDUN HB HAUT POITOU	46	22	13	0	9	531	501	30
6	CHABANAIS HB	45	22	11	1	10	502	494	8
7	GOND PONTOUVRE HB	43	22	10	1	11	470	474	-4
8	UNION CENTRE CHARENTE HANDBALL	40	22	9	0	13	495	518	-23
9	RE HANDBALL CLUB	36	22	7	0	15	485	574	-89
10	COURLAY	32	22	5	0	17	439	540	-101
11	SURGERES	29	22	6	0	16	392	509	-117
12	AUNIS HB LA ROCHELLE PERIGNY 3	23	22	0	1	21	408	581	-173

Entraîneur : Dominique Gonsalves puis Mathieu Lipsteinas

Ce compte rendu ne tient pas compte de la première partie de saison (décembre). Les filles étaient entraînées par Dominique qui a dû arrêter pour raisons personnelles. Suite à cela le bureau a décidé de me confier le collectif pour finir la saison.

Le groupe est composé d'une quinzaine de filles. Les années d'âge oscillent entre 1992 et 1978. La moyenne d'âge est d'environ 20 ans.

Une fois les choses (objectif, exigences, projet de jeu,...) calées et claires dans l'esprit de chacune des filles, nous avons pu mener à bien notre épopée vers la maturité. Nous n'avons pas encore totalement réussi. Nous faisons de temps en temps un complexe d'infériorité. Et dès que la « pression » est là, l'équipe ne réagit pas toujours positivement. Le Gond Pontouvre à l'aller et au retour, Biard au retour sont des exemples plutôt négatifs où l'on regarde les autres jouer... et où l'on oublie de mettre en route notre machine de guerre. A contrario, Biard et Royan au retour sont des exemples typiques : lorsque tout le groupe est présent (physiquement et mentalement) nous pouvons performer. Ce groupe ne peut, à mon sens, pas s'économiser, et si une fille ou deux ne sont pas « dedans », c'est le groupe entier qui le paye.

Tactiquement

Notre machine de guerre est basée sur :

- une défense que je qualifierais de défense en lecture et capable de s'adapter vite en fonction des adversaires, des partenaires et des consignes,
- une montée de balle rapide omniprésente basée sur de la lecture et sur un enclenchement. Ce qui nous a permis de gagner certains matchs en traversant les replis adverses et d'autres matchs en « asphyxiant » nos rivales,
- une attaque placée basée sur les qualités des joueuses (toniques), prise d'espace, point de fixation sur enclenchement et jeu en lecture ensuite,
- un repli défensif juste bien.

Les difficultés rencontrées sont les suivantes :

- un manque de taille qui nous permettrait d'alterner les types d'attaques et d'être plus performants en défense,
- un duel Tireuse/GB trop faible,
- un mental pas encore à toutes épreuves (mais ça vient),
- pas toutes avec les mêmes objectifs au même moment,

- pas de gauchères.

Humainement

Après une toute petite période d'adaptation, le groupe a été très assidu tout au long de la deuxième partie de l'année, rentrant à chaque fois dans les exigences de l'entraînement. Très à l'écoute. L'intégration des moins de 18 a permis de mettre une concurrence nécessaire à la compétition. Petit à petit, l'esprit du groupe est allé dans le même sens. Et les petits moments conviviaux se sont multipliés.

Les résultats

Nous finissons 4^{ème} à 3 victoires de la montée, ce qui aurait été largement possible. Il faut donc utiliser cette année pour prendre de l'expérience.

Et puis cerise sur le gâteau, une finale de Coupe Rançon, qui marquera longuement nos esprits grâce à un match de toute beauté. C'est un nouveau repère pour les filles.

L'avenir

C'est un groupe qui est capable de supporter une bonne charge de travail et qui est habitué à une certaine exigence. Les filles sont très assidues et très disponibles. La plupart des filles reste l'année prochaine et certaines moins de 18 sont de plus en plus aptes à jouer.

A mon sens deux opportunités s'offrent à elles :

1. Le recrutement est favorable -> la montée est à jouer largement,
2. Le recrutement est défavorable -> la montée est à jouer en évitant les « complexes d'infériorité » et l'obligation pour chacune d'aller vers le même objectif.

Merci à tous les coachs et entraîneurs qui ont aidé l'ensemble du groupe durant mes absences.

Merci aux filles pour cette deuxième partie de saison très agréable.

M.Lipsteinas

EQUIPE SENIOR 2 FEMININE / HONNEUR DEPARTEMENTALE

1	LENCLOITRE OL	34	12	11	0	1	269	179	90
2	VIVONNE HB	32	12	10	0	2	274	178	96
3	MIGNALOUX BEAUVOIR	26	12	7	0	5	228	185	43
4	MIGNE AUXANCES HB 3	26	12	7	0	5	304	221	83
5	HBC CHATELLERAULT 2	20	12	4	0	8	191	220	-29
6	CHBHP AVANTON	18	12	3	0	9	167	255	-88
7	PRESSAC HBC 2	11	12	0	0	12	128	323	-195

Entraîneur : E.SALAUN

Bilan moral

Le groupe complet se compose de 23 licenciées, âgées de 18 à 53 ans. Leur objectif de début de saison était de se dépenser en progressant et évaluer les progrès en compétition.

Le groupe, né il y a quelques années, s'est bien renouvelé et renforcé cette année avec l'arrivée de jeunes novices. L'ambiance est très bonne et conviviale malgré les différences d'âge.

Le point regrettable qui a certainement freiné la progression du groupe est le manque d'assiduité aux entraînements de quelques unes pour des raisons professionnelles et le départ en cours d'année de joueuses cadres. Nous avons pu combler un des manques par l'arrivée, en cours d'année, d'une joueuse dynamique qui n'a pas encore eu le temps de bien s'exprimer en match. Pour la saison prochaine, le groupe doit être plus assidu collectivement car les plus présentes ne sont pas toujours celles qui jouent les matchs, il est par conséquent difficile de construire sur le long terme. De plus, la trêve de mi-saison a été très néfaste pour le groupe car on avait une moyenne de 15 filles aux entraînements avant Noël contre 8 pour la seconde partie de saison. Le collectif a été pris en main le jeudi à partir de mars par Hélène ce qui a permis de diversifier les exercices. Depuis le mois d'avril, les filles ont rejoint l'équipe masculine 3 le lundi au Sanital dans le but d'étoffer le nombre de joueurs à l'entraînement pour les deux collectifs. Cet entraînement se clos par un match mixte.

Bilan technique

Tout au long de l'année le groupe a appréhendé les éléments de base du handball et plus particulièrement le tir. En effet, le geste étant de plus en plus difficile à acquérir avec l'âge et étant un élément indispensable pour le jeu, toutes les séances comprenait des exercices de tir. Nous avons la chance d'avoir une gardienne très assidue aussi bien aux entraînements qu'en match ce qui a permis à la seconde gardienne de continuer sa formation en tant que joueuse de champ.

Les autres enseignements reçus consistaient à jouer en mouvement (coordonner la course avec la prise de balle et le tir ou la passe), se positionner et s'orienter sur le terrain en fonction du poste et de la phase de jeu, créer des espaces libres pour favoriser le jeu collectif, changer de statut et automatiser le un contre un pour avoir une arme individuelle à disposition.

En attaque, on a travaillé les relations entre les arrières et les ailiers, la relation arrière-pivot et le gain de position. La montée de balle rapide a constitué un cycle important.

En défense, le placement par rapport à l'adversaire direct (appuis et position) et la notion d'alignement ont été abordés mais la défense n'a pas été la priorité aux vues des résultats des matchs. En cours de saison, les exercices en aérobic ont été plus souvent travaillés pour faire face au manque de physique pendant les matchs.

Bilan sportif

Les matchs gagnés n'ont pas été très nombreux (4 victoires contre 8 défaites). L'équipe termine le championnat d'honneur départemental à la 5e place. Les défaites se jouent surtout en attaque avec un faible goal-average (seulement 191 buts mis en 12 rencontres) notamment par le manque de réussite au tir et des replis défensifs trop lents pour court-circuiter les contre-attaques adverses. La défense de zone 0-6 a été efficace face à des joueuses souvent expérimentées en attaque placée. On a pu observer que le match représentait une pression psychologique pour certaines joueuses qui ne s'exprimaient pas aussi bien qu'elles étaient capables de le faire à l'entraînement.

Le mot de l'entraîneur

Un groupe très agréable à entraîner qui a fait des progrès à l'entraînement à travers le jeu. Les joueuses s'attachent à mettre en application les conseils des entraîneurs. Je regrette de ne pas avoir pu les suivre plus

souvent sur les matchs. Il est aussi dommage qu'elles n'aient pas gagné plus de rencontres et j'espère que l'année prochaine, elles se mettront moins la pression et joueront avec l'ensemble de leurs capacités tant collectivement qu'individuellement parlant. Je les encourage à continuer à s'investir et à y mettre la motivation qu'elles ont donnée cette année.

Elodie

-18 ANS FEMININ/ CHAMPIONNAT DEPARTEMENTAL

Classement :

1	MIGNE AUXANCES HB	40	14	13	0	1	430	180	250
2	HBC CHATELLERAULT	38	14	12	0	2	473	266	207
3	CHAUVIGNY	36	14	11	0	3	305	145	160
4	LOUDUN HB HAUT POITOU	27	14	7	0	7	249	234	15
5	S.C. PARTHENAY HANDBALL	24	14	5	0	9	158	262	-104
6	BIARD HBC	23	14	4	1	9	195	279	-84
7	CIVRAY US HB	17	14	2	1	11	142	280	-138
8	LENCLOITRE OL	16	14	1	0	13	103	409	-306

Entraîneur : M.Lipsteinas puis S.Barret

La saison a débuté mi-août par la préparation physique.

Le groupe avait pour objectif de s'engager dans le championnat régional.

Les qualifications pour la région ont commencées début septembre mais l'investissement n'a pas été total pour tout le monde. Résultat : les filles évolueront dans le championnat départemental.

Le groupe est composé d'environ 12 filles. Elles sont entraînées par Mathieu LIPSTEINAS et Sophie BARRET 2 fois par semaine (mercredi et vendredi).

Petit à petit le groupe prend forme, progresse et s'épanouit au fil des entraînements et des rencontres. Elles réalisent un très bon début de championnat avec beaucoup de vivacité et d'engagements. Malheureusement, 2 petits faux pas durant la saison vont les empêcher de décrocher le titre de championne départementale mais elles terminent à une très belle deuxième place. FELICITATIONS!

-16 ANS MASCULIN / CHAMPIONNAT DEPARTEMENTAL

Equipes	Points	Classement :			Nul	Perdu	But+	But-	Diff
		Joué	Gagné						
1 LOUDUN HB HAUT POITOU	32	12	10	0	2	377	255	122	
2 HBC CHATELLERAULT	32	12	10	0	2	417	302	115	
3 GRAND PONT CHASSENEUIL	30	12	9	0	3	275	250	25	
4 MIGNALOUX BEAUVOIR 1	23	12	5	1	6	323	303	20	
5 MIGNALOUX BEAUVOIR 2	20	12	4	0	8	269	336	-67	
6 BIARD HBC / BUXEROLLES 2	19	12	3	1	8	269	293	-24	
7 LENCLOITRE OL	11	12	0	0	12	182	373	-191	

Entraîneurs : Sophie Sauzé

Effectif

Né en 1993 (en -18 la saison prochaine) : 10 joueurs

Né en 1994 : 9 joueurs

Né en 1995 : 2

4 joueurs ont arrêté en début de saison sans doute à cause d'un niveau trop élevé.

Déroulement de la saison

Phase de qualification régionale

Par département tout d'abord, les 3 premiers des tournois départementaux entre équipes inscrites passent en seconde phase de qualifications régionale. En Vienne, 3 équipes inscrites donc les trois accèdent à la deuxième phase.

La deuxième phase s'organise en différents tournois entre les 12 équipes sélectionnées de la région et 8 accèdent au championnat régional. Malheureusement pour nous l'aventure régionale s'arrêtera là, sans trop de regrets.

Phase de championnat départemental

L'objectif étant de terminer 1er de ce championnat. Le championnat en a décidé autrement et nous terminons cette saison à la deuxième place du championnat.

Ce que les joueurs ont appris ou approfondis

Technique/Tactique

	<i>Savoir-faire collectif</i>	<i>Savoir-faire individuel</i>
Attaque	Montée de balle rapide (étagement, écartement, désalignement), création d'un décalage, attaque face à une défense alignée et face à une défense étagée, exploitation d'un surnombre offensif	Orientation vers le but, protection du ballon, fixation dans un intervalle, un contre un, différentes formes de tirs, un contre un, gain de position
Défense	Défense 0-6 homme à homme Défense en 2-4 homme à homme	Orientation des appuis dans le bras tireur, neutralisation, dissuasion, interception, harcèlement

Physique

Cette saison, il y a eu la mise en place de 30min de gainage avant chaque entraînement, dans le but d'améliorer la condition physique des joueurs, mais également de créer des moments d'échanges entre eux. Les joueurs étaient ainsi plus performants dans la puissance de leurs tirs, dans leur passe et leur protection du ballon

Mental

Un groupe soudé qui s'est fortifié grâce aux qualifications régionales. Je pense que malgré les défaites parfois très difficile pour les joueurs comme pour moi, ils ont su rebondir pour aborder le championnat départemental plus sereinement.

Bilan personnel

J'ai pris beaucoup de plaisir à entraîner et coacher ces jeunes qui m'ont étonnée au fil de la saison par leur jeu, leurs attitudes, leurs blessures (ils se reconnaîtront). Ainsi s'achève pour moi, l'aventure avec eux, alors je leur souhaite beaucoup de réussite pour la suite de leur carrière handballistique, pour leurs études etc.

De plus je félicite Mareks, Maxime et Momo pour leur investissement dans l'arbitrage, qu'ils continuent sur cette voie!

Je tiens également à remercier toutes les personnes qui m'ont remplacée cette année, pour des coachings, des entraînements, des arbitrages. Un grand MERCI à eux.

-14 ANS FILLES

Entraîneurs : B.Savigny, R.Bureau

Classement :

1	HBC CHATELLERAULT	15	5	5	0	0	109	27	82
2	BUXEROLLES HB 86	11	5	3	0	2	68	65	3
3	MIGNE / GP CHASSENEUIL	11	5	3	0	2	55	77	-22
4	CHBHP AVANTON	8	5	2	0	3	44	49	-5
5	POITIERS EC/JAUNAY-CLAN	6	5	1	0	4	44	65	-21
6	CHAUVIGNY	5	5	1	0	4	21	58	-37

Bilan de la saison 2008-2009 -14féminine

NOM	Prénom	Année de naissance	Observation
COURTIN	Eléonore	1995	1 ^{ère} année, Montée
DELAS	Marie	1996	-14
DRUET	Laurelane	1995	Montée
GOURBEAU	Iolina	1996	-14
GOUZENES	Diane	1995	Montée
GUILBERT	Justine	1995	Montée
LEVRAULT	Romy	1996	1 ^{ère} année, -14
MARZET	Capucine	1995	1 ^{ère} année, Montée
PLAUD	Adeline	1995	1 ^{ère} année, Montée
PROVOST	Chloé	1995	1 ^{ère} année, Montée
QUINTRIE LAMOTHE	Maud	1995	Montée
ROGER	Annabelle	1995	1 ^{ère} année, Montée
RAPITEAU	Cyrielle	1994	-16

Résultat. Championne départementale

Technique : les débutantes ont beaucoup progressé avec une amélioration des postures et des intentions. Le travail de motricité a permis aux filles de passer d'une intention de passeur à une volonté de battre son adversaire. Encore quelques problèmes dans la recherche des espaces libres et le jeu sans ballon pour certaines.

Tactique : le règlement a permis de travailler sur différents aspects offensifs et défensifs avec une volonté de jeu rapide, montée de balle et une volonté de piéger l'adversaire pour récupérer les ballons ce qui relativement bien fonctionné au cours de la saison.

Mentale : Malgré le changement de catégorie et une méthode de travail différente avec plus de rigueur, les filles se sont montrées coopératives dès le début de l'année ce qui a permis une progression plus rapide. Le championnat ne permettant pas de s'évaluer, il était difficile de voir comment les filles se seraient comportées en situation de stress et d'échec.

Physique : Grâce à une saison avec 2 entraînements par semaine et une séance de gainage de 30minutes, les filles se sont développées très vite avec des progrès visibles aux niveaux postures et équilibre. Au niveau du championnat, nous étions la seule équipe a proposé ces 2 entraînements, ce qui s'est ressenti pendant les rencontres avec une dimension physique plus importante que les autres équipes.

Le groupe a été très solidaire malgré quelques petits problèmes relationnels ponctuels. Bien qu'un peu trop bavardes, les filles se sont bien comportées avec une autonomie au gainage très appréciable et une volonté de progresser.

Projet : La participation au tournoi de St Médard en Jalles en avril nous a permis de nous évaluer par rapport a un niveau de jeu supérieur (meilleures équipes départementales et régionales du sud ouest). Bien qu'on finisse dernier du tournoi, nous avons noté une réelle progression dans les attitudes défensives et mentale pour arrêter des gabarits plus physique que les nôtres. Une expérience à renouveler pour les années à venir et pourquoi pas créer un lien avec le club de St Médard.

Saison prochaine : Certaines filles veulent s'investir dans l'encadrement et l'arbitrage. *B.Savigny*

-14 ANS GARCONS

Entraîneurs : Clément MICHEL, Trude Anshugsaug, Brice Savigny

1	POITIERS EC/JAUNAY-CLAN - 1	33	11	11	0	0	330	119	211
2	HBC ST GEORGES LES BX	31	11	10	0	1	316	187	129
3	ITEUIL HB	29	11	9	0	2	290	150	140
4	HBC CHATELLERAULT	25	11	7	0	4	241	217	24
5	CIVRAY US HB	25	11	7	0	4	267	174	93
6	CHAUVIGNY	21	11	5	0	6	284	248	36
7	BIARD HBC	18	11	3	1	7	186	244	-58
8	MIGNALOUX BEAUVOIR	17	11	3	0	8	141	244	-103
9	CHBHP AVANTON	17	10	3	1	6	183	236	-53
10	MIGNE / GP CHASSENEUIL	15	11	2	0	9	134	262	-128
11	BUXEROLLES HB 86	13	10	2	0	8	141	238	-97
12	POITIERS EC/JAUNAY-CLAN - 2	11	9	1	0	8	92	286	-194

Classement :

5) Présentation du groupe

La saison 2008-2009 a été une année plutôt positive pour le groupe -14 ans masculins, tant par le nombre de participants que par l'investissement fourni à l'entraînement et en match, mais aussi par les progrès faits dans le jeu. Les garçons ont formé un groupe soudé, ce qui a permis à tous de progresser, même si les progrès n'ont pas été de la même importance selon les joueurs.

Le groupe se compose de 18 garçons, dont 10 joueurs évoluant pour leur première saison au sein du club. Parmi ces nouveaux arrivants, seulement un n'était pas débutant.

Il est à noter que trois joueurs étaient surclassés (nés en 1997) en début de saison du fait des changements survenus cette saison pour les catégories d'âge. Cependant deux d'entre eux ont choisi de retourner en moins de 12 ans à partir de janvier car ils ne se sentaient pas prêts à évoluer dans ce groupe.

Ce bilan prend en compte les joueurs ayant évolué toute la saison dans la catégorie moins de 14 ans. Le tableau ci-dessous dresse la liste des joueurs composant le collectif :

Nom	Prénom	Année de naissance	Débutant ?	Droitier / Gaucher (D/G)	Poste(s) cette saison
Aimé	Alexis	1995	Oui	D	Base arrière
Barrault	Jérémie	1995	Non	D	Ailier
Besnard	Mathieu	1996	Non	G	Ailier droit
Besnault	Valentin	1996	Non	D	Pivot
Bideau	Dylan	1996	Oui	D	Ailier
Bret	Simon	1996	Oui	D	Ailier
Collet	Simon	1995	Oui	D	Arrière latéral
Denis	Jean-Christophe	1996	Oui	D	Gardien de but
Denos	Dylan	1996	Oui	D	Base avant
Fauvel	Hugo	1996	Non	D	Ailier
Fleureau	Nicolas	1995	Oui	D	Arrière latéral
Floucaud	Jean	1996	Oui	D	Ailier
Lagrange	Julien	1997	Non	G	Gardien de but
Petit	Matthieu	1996	Oui	D	Base avant
Rohard	Guillaume	1996	Oui	D	Base arrière
Roudavitch	Rémy	1996	Non	D	Demi-centre
Tai	Seo Jordan	1995	Non	D	Arrière latéral
Williams	Clovis	1996	Non	D	Ailier

6) Le travail de la saison

La saison s'est divisée en plusieurs phases de travail dont la liste est la suivante (certaines de ces phases ont été travaillées tout au long de l'année, par séquences dans les entraînements):

- Connaître les différents postes offensifs et défensifs du handball et intégrer leurs rôles

- Apprendre les savoir-faire individuels utiles à une défense en homme à homme (se situer entre son adversaire direct et le but, jambe en opposition au bras tireur du joueur, utiliser tout ses segments pour se mettre en opposition, harceler, dissuader, intercepter et neutraliser selon ce que fait l'adversaire...)
- Apprendre différentes organisations défensives (3-3 homme à homme, 2-4 de zone, 1-5 homme à homme, défense tout terrain) et en comprendre le fonctionnement (quel est le rôle de chacun dans le mécanisme ?)
- Améliorer le changement de statut de chacun (repérer les signaux qui font que le joueur passe d'attaquant à défenseur et inversement, entrer son rôle le plus rapidement possible, choisir les courses les plus judicieuses)
- Savoir monter le ballon le plus rapidement au but suite à une récupération de balle (choix entre dribble et passe, repérer les joueurs les mieux avancés et si il est possible de leur donner le ballon, encercler la défense au plus vite afin d'avoir le plus de choix possible pour aller au but.
- Apprendre les actions utiles pour jouer en attaque placée face à une défense organisée (courir dans les espaces avec ou sans ballon, recevoir son ballon en courant pour être dangereux pour la défense adverse, protéger son ballon en armant son bras, développer différentes formes de tir [en appui, à travers la défense, en suspension, au dessus de la défense...] pour pouvoir perturber l'adversaire)
- Gainage et renforcement musculaire ont permis à chacun de développer les qualités physiques pour être plus solide en défense, plus efficace au tir ou dans le changement de ses courses d'attaque)
- Deux gardiens de buts ont commencé à être formés, en apprenant les bases de leur fonction (gestuelle, se situer entre le ballon et le but, attaquer le ballon...).

L'ensemble de ce travail a été effectué au rythme d'un entraînement par semaine en moyenne, bien que deux étaient initialement prévus.

7) Evaluation

Les matchs et le jeu en fin d'entraînements ont été les principaux outils de l'évaluation des progrès faits par les joueurs. Ces progrès ont été plus importants pour certains que pour d'autres, du fait de leur connaissance du handball, des matchs de haut niveau qu'ils ont pu voir par certains, de leur investissement dans le jeu et le travail fait, de leurs qualités physiques, mais aussi de la régularité de leur présence à l'entraînement.

Certains détails nous permettent cependant d'évaluer l'évolution du groupe dans son ensemble au cours de la saison :

- Le championnat : l'équipe termine 4ème du championnat sur 12 équipes participantes. Ce résultat est plutôt bon au vu des qualités physiques plus importantes que présentaient les joueurs des trois équipes occupant le podium.
- Les sélections de l'équipe Vienne pour les joueurs nés en 1996 : 2 joueurs étaient sélectionnés dans les 14 représentant la Vienne dans les interdépartementaux du 30-31 mai à Thouars. Il est à noter que 6 jeunes Châtelleraudais faisaient partie des 18 détectés pour la présélection qui avait eu lieu auparavant.

8) Les regrets

Il semble important de préciser ce qui n'est pas arrivé et qui aurait été souhaitable pour pouvoir mieux évoluer et s'évaluer :

- Un deuxième entraînement par semaine qui ait lieu un autre jour que le samedi, car c'est le jour des matchs, et cumuler les deux chaque semaine semblait difficile pour les joueurs
- Des entraînements spécifiques au poste de gardien de but, pour pouvoir prendre le temps de faire travailler ces derniers. En effet, ce travail est difficile à mettre en place en séance « normale » car cela revient à travailler pour deux joueurs seulement et ne pas veiller à l'évolution du reste du groupe le temps de la situation.
- Un championnat comprenant moins d'équipes, mais permettant des matchs aller et retour afin de pouvoir se réévaluer face aux mêmes joueurs.

Entraîneurs : Jean-Louis Michel
Educateur Ville de Châtelleraut : Laurent Delas

Saison 2008 / 2009 - Bilan et perspectives

Hier et aujourd'hui

7 joueurs de l'an dernier étaient au rendez-vous de la reprise début septembre. Nous avons pu mesurer l'impact du titre olympique, car de 17 jeunes l'an passé dans un unique groupe de moins de 11 ans, nous sommes passé à un effectif de :

- 10 moins de 9 ans (dont une fille)
- 22 moins de 12 ans (dont 4 filles)

Compte tenu du recul d'une année de cette dernière catégorie d'âge, nous avons décidé d'ouvrir un nouveau créneau aux plus jeunes (moins de 9 ans). Et ce fut un succès. Tous étaient débutants en début d'année mais avec des difficultés de concentration et de motricité très disparates. La grande majorité a fortement progressé tout au long de l'année, mais pour certains, je n'ai pas encore trouvé la clef....

Tout comme leurs cadets, le groupe moins de 12 ans a fait preuve tout au long de l'année d'une grande assiduité aux séances d'entraînement du mercredi après midi (supérieure à 85%).

La participation aux regroupements-tournois organisés tout au long de l'année, très mobilisatrice en début de saison (2 équipes engagées en -12 et une en -9), s'est quelque peu essoufflée en fin d'année.

Nous avons répondu présents à la Journée Régionale des Jeunes à Parthenay. Et bien entendu, également à la Journée Départementale organisée (avec brio !) par notre club.

L'an dernier, à partir de mi-avril, les 5 joueurs nés 1997 avaient intégré le groupe moins de 13 ans. Ils ont débuté la saison avec les moins de 14. Mais en cours d'année, 4 d'entre eux n'ont pas voulu poursuivre l'expérience et ont souhaité revenir dans leur catégorie (-12 ans). Ce n'est que partie remise....

A signaler, que depuis septembre 2007, la municipalité de Châtelleraut nous a attribué 2 heures et demi hebdomadaires d'animateur sportif en la personne de Laurent DELAS, que le bureau a positionné sur notre entraînement du mercredi, une aide précieuse et compétente appréciée de tous.

En outre, pour la catégorie -12 ans, nous avons eu en cours d'année le renfort des compétences d'Hélène en formation en alternance BPJEPS au sein du club. Elle a pris en charge tout ou partie des entraînements.

S'agissant des progrès réalisés par les membres de notre « pépinière d'élite », ils ont été réguliers tout au long de la saison. Les « petits nouveaux » ont rapidement rattrapé les plus expérimentés. Outre les classiques passes, dribbles et tirs, nous avons également « travaillé » sur le changement de statut (défenseur – attaquant – défenseur), ainsi que sur la défense individuelle et son attaque.

Cette émulation s'est concrètement traduite par le gain de presque tous les matchs lors des tournois du week-end, même si l'essentiel demeure la participation...!!!

Il reste, toutefois (et heureusement !), de belles marges de progrès tant sur les modes de jeu (individuels) que sur les formes de jeu (collectives), pour aller au bout du rêve de la moitié de nos jeunes handballeurs : devenir Champion du Monde. Du travail en perspective. Oui ! Mais toujours dans la bonne humeur et sans oublier notre principal objectif : le Jeu.

Demain

La nouvelle saison s'annonce sous des vents relativement optimistes. En effet la plupart de nos jeunes ont émis le souhait de poursuivre leur apprentissage du hand au sein du HBCC.

Jean-Lou

REGLEMENT INTERIEUR

Actualisé le 12 Juin 2009

Le Handball Club Châtelleraudais a pour but de promouvoir le Handball féminin et masculin dans toutes les catégories, dans le respect de l'éthique sportive, pour le développement et l'épanouissement personnel des jeunes et adultes bénévoles qui contribuent à son bon fonctionnement. Le présent règlement a pour objectif de préciser l'organisation et le mode de fonctionnement de celui-ci.

ARTICLE 1 : l'Assemblée Générale

Elle est constituée de l'ensemble des licenciés ou de leur représentant légal. Aucun quorum n'est nécessaire pour qu'elle puisse délibérer valablement. Les convocations doivent parvenir aux membres 15 jours avant la date prévue, faute de quoi elle peut être annulée sur simple demande écrite d'un seul de ces membres. Chaque licencié ou représentant correspond à une voix. Il peut être porteur de deux autres voix maximum par mandat écrit et signé de chaque mandant.

ARTICLE 2 : le Conseil d'Administration

L'association est présidée par un Conseil d'Administration dont le nombre est fixé par l'Assemblée Générale. Outre les membres du bureau directeur, le CA élit chaque année :

Un(e) Vice-président en charge du Secteur Sportif.
Secteur qui comprend :
Un(e) responsable de la commission Technique
Un(e) responsable de la commission Matériel
Un(e) responsable de la commission Arbitrage
Un(e) responsable de la commission Développement
Un(e) responsable de la commission Organisation des Compétitions

Un(e) Vice-président en charge de la « Vie du Club »
Secteur qui comprend :
Un(e) responsable de la commission Finance
Un(e) responsable de la commission Animation
Un(e) responsable de la commission Ressources Extérieures

3 Commissions sont transversales aux 2 secteurs et comprennent :
Un(e) responsable de la commission Secrétariat et Communication
Un(e) responsable de la commission Ressources Humaines
Un(e) responsable de la commission Education

Chaque responsable est élu au sein des membres du Conseil d'Administration.

ARTICLE 3 : le Bureau directeur

Il assure une fonction de délégation du conseil d'administration pour la gestion au quotidien de la vie de l'association.

Le Président représente l'association dans tous les actes de la vie civile. Il a, notamment, qualité pour ester en justice au nom de l'association.

Le Secrétaire est chargé de tout ce qui concerne la correspondance et les archives. Il rédige les procès verbaux des réunions et assemblées et, en général, toutes les écritures concernant le fonctionnement de l'association, à l'exception de celles qui concernent la comptabilité. Il tient le registre spécial prévu par l'article 5 de la loi du 1er juillet 1901 et les articles 6 et 31 du Décret du 16 août 1901. Il assure l'exécution des formalités prescrites par les dits articles.

Le Trésorier est chargé de tenir ou faire tenir sous son contrôle la comptabilité de l'association. Il contrôle tous paiements et reçoit sous la surveillance du Président, toutes sommes dues à l'association. Il ne peut aliéner les valeurs constituant le fonds de réserve qu'avec l'autorisation du Conseil d'Administration. Il tient une comptabilité régulière de toutes les opérations qu'il effectue et rend compte à l'Assemblée Générale annuelle qui approuve sa gestion.

ARTICLE 4 : Les commissions

Elles sont créées à l'initiative du conseil d'administration. Elles ont pour objectif général de répartir l'ensemble des tâches à accomplir au cours d'une saison, de répartir les responsabilités et donner plus d'efficacité et de lisibilité à l'action de l'ensemble des bénévoles œuvrant pour le club. Chaque groupe de travail bénéficie d'une autonomie de fonctionnement

Les commissions sont ouvertes à tous les membres du club et à toute personne que le responsable jugera utile pour le bon fonctionnement de celles-ci.

En raison de la diversité des points traités et de leur importance pour la réussite sportive de l'association, le responsable a en charge l'organisation des réunions à thèmes avec les personnes concernées.

Chaque responsable de commission doit présenter au conseil d'administration un budget prévisionnel et un bilan d'activité.

Les missions de chacune d'elles sont consignées dans un document intitulé « Fiches de postes » ré actualisables à chaque fin de saison sportive.

ARTICLE 5 : Points financiers particuliers

a) Mutations

En cas de mutation, il est demandé au nouveau membre de payer en plus de sa cotisation, la moitié du montant de la mutation. L'autre moitié étant à la charge du club.

La saison suivante, si ce membre reste au club, on lui rembourse cette moitié du montant qu'il avait payé la première saison.

Dans le cas où le joueur muté n'honore pas sa 1^{ère} saison au club pour des raisons autres que santé, professionnelle ou exceptionnelle, le club sera en droit de réclamer le remboursement de la totalité de la mutation après décision du CA.

b) Remboursement des Frais

Frais de déplacements

Entraînements

Pour les **entraîneurs**, les déplacements sont remboursés sur la base de 0,10 € / km.

Pour les **joueurs** ou les parents, aucun remboursement n'est prévu à l'exception des joueurs des équipes premières masculine et féminine pour lesquels les déplacements supérieurs à 50km aller/retour sont remboursés sur la base de 0,10€/km.

Les demandes de remboursement sont faites chaque mois. Les entraîneurs et les joueurs concernés transmettent un formulaire club prévu à cet effet au Président ou au vice-président en charge du secteur « Vie du Club ».

Il est demandé aux joueurs concernés par ces remboursements de tenter de limiter tant que possible le nombre de véhicule remboursé en favorisant le covoiturage.

Matches

Seuls les déplacements supérieurs à 100 km aller sont remboursés par le club et ce sur la base de 0,10 € / km, sur la base de 3 véhicules.

L'entraîneur ou l'accompagnateur, avant le départ, tentera de limiter, si besoin, le nombre de véhicules.

L'entraîneur tient à jour tout au long de la saison l'état des déplacements sur une fiche prévue à cet effet et distribuée en début de saison.

Le remboursement intervient en fin de saison ou exceptionnellement en plusieurs fois, sur demande auprès du Président ou du vice-président en charge du secteur « Vie du Club ».

Formation / réunions

Les entraîneurs, les arbitres, les dirigeants effectuant des formations ou des réunions validées par le club ou par le président, peuvent demander le remboursement de leurs frais de déplacement sur la base de 0,10 € / km.

Les demandes de remboursement sont transmises au Président ou au vice-Président en charge du secteur administratif par le biais du formulaire club prévu à cet effet. Elles peuvent être demandées chaque mois ou en fin de saison.

Sélections

Les parents des joueurs participant à des rassemblements de sélections (Ligue/Comité) peuvent demander le remboursement de leurs frais de déplacements sur la base de 0,10 € / km et dans la mesure où le déplacement est supérieur à 35 km aller.

Les justificatifs d'autoroutes aller pourront également faire l'objet d'un remboursement s'ils sont conservés et joints à la demande.

La demande doit être faite directement au Président ou au vice-Président en charge du secteur administratif qui assistera le parent qui en fait la demande pour remplir le formulaire club prévu à cet effet. Elle peut être demandée chaque mois ou en fin de saison.

Les entraîneurs et arbitres participant à des rassemblements de sélections doivent utiliser les règles du Comité ou de la Ligue pour réclamer le remboursement de leurs frais de déplacements.

Frais de séjour :

Restauration

Les entraîneurs, les arbitres, les dirigeants effectuant des formations ou des réunions validées par le club ou par le président, peuvent demander le remboursement de leurs frais repas dans la limite de 5€ par repas :

Si la formation dure une journée, seul le repas du midi pourra faire l'objet d'une demande de remboursement.

Si la formation dure plusieurs jours, le repas du soir pourra faire l'objet d'une demande également.

Cette demande sera faite à partir des fiches de déplacements dans la partie « Détail des autres frais » et sera accompagnée des justificatifs.

Hôtel

La nuit est prise en charge par le club à hauteur de 30€, petit-déjeuner compris.

Frais divers :

Certaines dépenses peuvent être remboursés (fournitures, courses...) seulement si elles ont été autorisées préalablement par le Président ou par le vice-président en charge du secteur administratif, et ceci uniquement sur présentation de la facture.

Toutes ces règles ont pour objectif principal de pouvoir justifier nos dépenses en cas de contrôle.

Les factures et les notes de frais, avant de faire l'objet d'un paiement, doivent être validées par le Président ou le vice-président en charge du secteur administratif qui y apposera sa signature et la mention « Bon à payer ».

Les demandes non prévues dans ce document seront traitées au cas par cas par le bureau du club.

Toute personne pouvant prétendre à un remboursement de frais peut, s'il le désire, en faire don au club. Cette somme participera à l'achat de matériel. De plus, il lui sera remis un justificatif lui permettant une déduction fiscale.

ARTICLE 6 : Les Licenciés

Les Entraîneurs

Chaque entraîneur fait automatiquement partie de la commission technique.

Chaque entraîneur s'engage sur une équipe selon les objectifs et les moyens arrêtés par la commission technique.

Il est le relais de l'information envers les joueurs.

Il sollicite les parents pour les déplacements des équipes.

Il reconnaît la nécessité de la formation et s'engage à se perfectionner si les dates et les horaires des stages organisés sont compatibles avec ses exigences professionnelles et familiales.

Il évalue régulièrement le niveau physique des joueurs.

Il tient à jour l'assiduité des joueurs aux entraînements et aux compétitions.

Il est le seul responsable de la composition de son équipe.

Il est responsable du remplissage des feuilles de match (et pourrait en assumer les sanctions financières en cas d'erreur répétée déclarée par les instances) et d'arbitrage et les dépose en fin de rencontre dans la panier de la commission Organisation des compétitions dans la salle de réunion du club.

Il transmet en Décembre et à l'issue de la saison au Vice-président en charge du secteur administratif les éléments nécessaires aux remboursements des frais kilométriques lors des déplacements collectifs.

Il informe et aide le joueur déclaré blessé à remplir et expédier sous 5 jours sa déclaration d'accident.

Il est responsable de la perte du matériel et de la dégradation des installations sportives.

Il détient un jeu de clés du gymnase et s'engage à le remettre au club lors de sa cessation d'activité.

Pour les entraîneurs de catégories comprenant des enfants mineurs, il s'engage à s'assurer que l'enfant a été remis à l'un de ses représentants légaux avant de pouvoir quitter ses fonctions.

L'Arbitre

Il reconnaît la nécessité de la formation et s'engage à se perfectionner si les dates et horaires des stages organisés sont compatibles avec ses exigences professionnelles ou familiales.

Il s'engage à effectuer tous les arbitrages pour lequel il a été désigné.

Les « jeunes arbitres » bénéficient d'une prime de 6€ pour les matchs arbitrés à domicile.

Le Joueur :

Il s'engage à compléter son dossier de licence dans les délais signifiés par le/la secrétaire de l'association.

Il prend connaissance du règlement intérieur.

Il est informé que tout manquement volontaire aux règlements sportifs propres au Handball sur le terrain ou en dehors de celui-ci peut occasionner à son encontre une sanction dont les modalités sont prévues à l'article 7.

Il s'engage à respecter le matériel et les installations sportives mis à sa disposition par le club.

Il dispose selon l'équipe engagée, d'un équipement pris en charge financièrement par le club qui en reste propriétaire.

Si le joueur est mineur, ses parents reconnaissent avoir été informés qu'en cas de problème, le club n'assumera aucune responsabilité si le parent n'a pas accompagné l'enfant jusqu'au responsable afin de s'assurer de la présence de ce dernier.

ARTICLE 7 : Sanctions

Seul le bureau peut prononcer et (ou) valider une sanction envers un ou des membres du club.

L'échelle des sanctions va de la remontrance ou avertissement à l'éviction du club sans pouvoir récupérer le montant de la cotisation.

a)- avertissement. Il n'est donné qu'après avoir entendu la personne concernée. Pour les mineurs, un courrier sera adressé aux parents ou responsables légaux pour les avertir de la sanction.

b)- éviction temporaire : qui sera de minimum une semaine (entraînement et match compris) et d'un maximum qui sera déterminé en fonction de la gravité de la faute.

c)- radiation du club : sans pouvoir récupérer le montant de la cotisation.

Pour toute amende financière infligée par les instances départementales, régionales ou fédérales à un membre du club, le club se réserve la possibilité de demander à la personne concernée de payer cette amende.

Est considéré comme sanctionnable tout acte, attitude ou comportement référencé comme tel dans les textes des instances fédérales, régionales ou départementales du Handball., ainsi que les articles de ce règlement.

ARTICLE 8 : Montant des licences pour la saison 2008 2009

Nés en 91 et avant : 115 €

(155 € après le 10 septembre sauf création et cas exceptionnel étudié en bureau)

Nés en 91 et avant (sans travail ou étudiant) : 105 €

(155 € après le 10 septembre sauf création et cas exceptionnel étudié en bureau)

Nés en 92-93-94 : 95 €

Nés en 95-96 et après : 85 €

Dirigeant : 30 €

Pour les familles nombreuses, une remise exceptionnelle de 25% est accordée à partir de la 3^{ème} licence et pour les suivantes.

Les paiements en plusieurs fois sont autorisés (3 fois maximum) le 15 de chaque mois. Dans ce cas là, tous les chèques devront être remis en même temps que le dossier d'inscription avec les dates d'encaissements souhaitées indiquées au dos.

ARTICLE 9 : Adoption / modification

Ce règlement intérieur est préparé par le Conseil d'administration qui le soumet à l'approbation de l'Assemblée Générale.

Toute modification doit être approuvée par l'Assemblée Générale. Si un membre du club veut proposer une modification, il doit le faire par écrit, au moins un mois avant l'Assemblée Générale, au secrétariat du club.

Ce règlement est proposé en Assemblée Générale le 31 Mai 2008.

REMERCIEMENTS ET RECOMPENSES

REMERCIEMENTS

La **municipalité de Châtelleraut** pour l'octroi de subventions qui contribuent à assurer le fonctionnement de notre association et qui valorise la mise en place de nos multiples projets, pour la mise à disposition des différents gymnases et des salles pour organiser nos animations. Je n'oublie pas de remercier également les agents administratifs et techniques, qui nous accompagnent à la moindre sollicitation,

- Le **Conseil général** qui nous soutient financièrement sur notre projet à G.Sand pour la deuxième année consécutive,

- Le **Conseil Régional**, pour son aide à l'emploi,

- Le **CDOS**, qui participe notamment à la formation de nos bénévoles tout au long de l'année,

- Le **comité de la Vienne de Handball**, partenaire incontournable du club qui soutient toujours nos initiatives,

- La **Ligue Poitou-Charentes de Handball**, qui par le biais de son président, nous permet souvent d'accélérer la mise en œuvre de nos projets,

- La **Fédération Française de Handball**, moteur essentiel avec la ligue à la pérennisation de notre salarié,

- Nos différents **partenaires, artisans, commerçants et industriels Châtelleraudais** qui nous soutiennent en répondant favorablement à nos diverses sollicitations,

- Les 14 **cadres techniques** qui donnent de manière bénévole et on ne le souligne jamais assez, leur temps à notre association.

- **Laurent Delas**, éducateur sportif mis à la disposition du club, toujours d'une aide précieuse pour

- Les **arbitres** du club que nous ne devons jamais cesser d'encourager. Ils sont partout de moins en moins nombreux. N'oublions pas que sans eux, notre sport n'est rien !!!

- **Mathieu**, salarié du club, pour le travail accompli au sein du club, ainsi que pour son travail réalisé dans le cadre de ses missions extérieures. Remercions-le également pour tout ce qu'il a réalisé en dehors de ses missions.

- Les **parents et licenciés** qui nous ont aidé occasionnellement sur certaines manifestations (la journée départementale des jeunes), ou ont assuré le transport lors des matchs à l'extérieur.

- Enfin, l'équipe dirigeante, bénévole elle aussi, qui une nouvelle fois n'a pas compté son temps cette saison.

RECOMPENSES

Cette année, nous avons décidé de remercier tout particulièrement et ce de manière globale l'ensemble de **l'équipe technique du club**.

Celle-ci a répondu favorablement aux nombreuses sollicitations de Mathieu en plus de la gestion des collectifs. (Formations, 11 réunions techniques).

N'oubliez pas que nos cadres sont bénévoles et ne font cela que par passion pour notre sport et pour notre club !!

Un grand merci à chacun d'entre eux :

François, Elodie, Fabien, Sophie, Clément, Trude, Sophie, Brice, Romain, Jean Louis, Hélène.
Un merci tout particulier à Clément qui cette année s'est Savignysé ou Bricisé comme vous voudrez, dans son investissement en gérant les séances d'entraînement à la chaîne...
Une pensée pour Benoît Guignon qui a donné beaucoup de son temps pour pallier aux absences de cadres les week-ends.

Après avoir rempli sa mission qui était de maintenir l'équipe première garçon en pré national, **François Tachdjian** a annoncé sa volonté de prendre du recul sur ce collectif. 4 années d'investissement total qui mérite l'admiration de tous. Ses compétences techniques ont fait passer un pallier non seulement à de nombreux joueurs mais également au club tout entier. Nous mesurons les difficultés que nous aurons à le remplacer sportivement mais au-delà de ça, il sera encore plus difficile de combler le manque que laissera l'homme au groupe. Nous nous consolerons en sachant qu'il a décidé de rester au sein du club pour continuer à donner un peu de son temps dans la formation de nos jeunes joueurs. Un grand merci à toi François.

Enfin, il est des personnes que nous voyons peu, que nous entendons peu mais qui mérite qu'on leur rende hommage de temps en temps. Certains le croisent parfois dans les gymnases sans même savoir qu'il est de notre club alors clamons haut et fort notre fierté de l'avoir parmi nous. Avec 19 arbitrages cette année, il est celui qui a le plus œuvré pour le club dans ce domaine, je veux bien sûr parler de **Saidhou Boukari**. Merci pour ton investissement qui est un magnifique exemple pour nous tous.

ELECTION DES NOUVEAUX MEMBRES

Dans le respect des statuts, vous allez élire les membres du Conseil d'Administration pour l'année à venir (19 membres maximums élus pour une année).

Celui-ci élira un président, un trésorier, un secrétaire, un ou plusieurs vice-président(s). Ces derniers composeront le bureau directeur du club.

Conformément au règlement intérieur, le CA élira également en son sein les responsables des commissions du club.

Membres sortants (2) : Sylvie Lipsteinas, Amélie Saussay

Membres restants (13) : Elisabeth Michel, Sophie Sauzé, Elodie Salaün, Claudie Savigny, Thierry Chedozeau, Anthony Proust, Dominique Gonsalves, Patrick Joubert, Richard Saussay, Sandy Fondriest, Sylvie Engeammes, Elise Michel

Membres entrants (4) : Florence Royer, Cyril Gilbert, Stéphane Abbio, Stéphane Achard

Les personnes intéressées pour intégrer les commissions du club sont invités à se manifester dès maintenant.

AU HANDBALL CLUB CHATELLERAUDAIS

Exigence et bonne ambiance !!!

Sérieux

Présence obligatoire aux entraînements et aux matchs.

Etre ponctuel aux entraînements et aux matchs.

Prévenir l'entraîneur en cas d'absence à l'avance (au moins 24h).

Organiser son travail scolaire et ses autres hobbies afin de ne pas pénaliser son équipe par ses absences.

Les périodes de vacances scolaires ne sont pas des moments d'arrêts de l'entraînement. Au contraire, le club offre à ses adhérents la possibilité de s'entraîner encore mieux et encore plus.

Avoir sa propre bouteille d'eau ou gourde à chaque entraînement.

Attitude

Adopter en toute circonstance un comportement courtois.

Etre respectueux envers son entraîneur, ses camarades et les dirigeants du club.

Aider à ranger le matériel en fin d'entraînements et des matchs.

Respecter les équipements et mettre une paire de chaussures exclusivement réservée à l'intérieur des gymnases.

Veiller aux équipements qui sont prêtés par le club.

Prendre soin de la pharmacie.

Participer à tour de rôle de lavage des maillots de son équipe et rapporter le sac à l'entraînement suivant.

Respecter la propreté des gymnases, ramasser ses papiers et sa bouteille d'eau.

Emmener ou faire emmener par ses parents au moins 2 fois dans l'année les autres membres de l'équipe au match à l'extérieur.

Etat d'esprit

Etre correct avec les autres joueurs : ne pas se moquer d'un camarade ou le laisser à l'écart.

Faire preuve de fair-play avec les adversaires et ne pas provoquer.

Etre respectueux envers les arbitres, accepter leurs décisions même si une erreur a été commise. Comme moi, il peut se tromper.

Faire part de ses difficultés à l'entraîneur ou au référent d'équipe qui sera à l'écoute pour rechercher une solution.

Esprit Club

- Vivre son appartenance à l'équipe :
 - s'organiser pour être présent aux matchs de son équipe.
 - participer de temps en temps à l'organisation des autres matchs à domicile (tenir le chrono ou la feuille du match précédent ou suivant).
 - participer aux manifestations conviviales de son équipe (repas, tournoi, etc.).
- Vivre son appartenance au club :
 - participer au soutien des autres équipes du club, en venant de temps à autre les soutenir lors de ses matchs à domicile.
 - accepter, selon son niveau, d'être le parrain d'une équipe ou à l'inverse d'être parrainé par un joueur.
 - répondre positivement aux sollicitations du club.

Tout joueur du club se doit d'entrer sur le terrain pour gagner le match en respectant, bien sûr, les principes de loyauté et de fair-play.

Date et signature du joueur ou de la joueuse,

Signature d'un parent si licencié(e) mineur(e)