

BILAN SAISON 2009-2010



Bilan final après l'assemblée générale

Assemblée Générale Ordinaire

11 Juin 2010

Gymnase du Sanital

Déroulement de l'assemblée générale

- **Ouverture de l'assemblée générale ordinaire**

- Rapport moral et d'activités
- Rapport des commissions

Commissions transversales

- Commission Secrétariat
- Commission Ressources humaines
- Commission Education

Secteur vie du club

- Commission Finances
- Commission Animation et Vie du club
- Commission Communication et Ressources Extérieures

Secteur sportif

- Commission Arbitrage
- Commission Organisation des compétitions
- Commission Matériel
- Commission Développement
- Commission Technique

- Discours des personnalités
- Adoption du règlement intérieur
- Evaluation intermédiaire Projet Club 2008/2012
- Récompenses
- Elections des nouveaux membres
- Questions Diverses

OUVERTURE ASSEMBLEE GENERALE ORDINAIRE

Rapport moral et d'activité

Mesdames, Mesdemoiselles, Messieurs, chères amis handballeuses, chers amis handballeurs, Je vous remercie de votre présence ce soir pour notre traditionnelle assemblée générale.

A la différence des autres années, je ferai tout d'abord un point sur l'activité avant de vous lire le rapport moral.

En ce qui concerne le **rapport d'activité** :

Sportivement tout d'abord,

Je ne pouvais pas commencer autrement : quel plaisir de pouvoir célébrer ensemble le retour de notre élite féminine au plus haut niveau régional. Après 3 saisons de reconstruction, c'est une juste récompense pour les actrices et acteurs de cette montée. Une équipe jeune, travailleuse, prometteuse, et je l'espère ambitieuse. Ambitions justement. Elles seront élevées l'année prochaine. La dynamique de groupe et l'arrivée de plusieurs éléments nous l'imposent. Le groupe reste stable et nous aurons en effet le plaisir d'accueillir Mélanie et Marina, en provenance de St Georges les Baillargeaux et nous espérons vous annoncer une dernière arrivée la semaine prochaine. Nous leur souhaitons la bienvenue et espérons qu'elles apporteront leur expérience à ce groupe. L'objectif sera de figurer dans les 4 premières places à mi-parcours. Puis nous ré-évaluerons cet objectif en Janvier.

Nos garçons quant à eux n'ont pas à rougir. Ils nous ont offert un spectacle agréable cette saison. L'équipe a progressé et s'est soudée. Dans une poule difficile et homogène, ils terminent 9ème, comme la saison dernière mais avec 52 points contre 45. Et surtout un maintien assuré bien plus tôt. La saison prochaine sera difficile et demandera de l'exigence. Beaucoup d'incertitude sur les départs, ce qui dans le discours ne facilite pas notre tâche pour recruter. L'objectif sera fixé prochainement en fonction à la fois de ces départs mais également du résultat des démarches de recrutement entamées mais pas encore abouties à ce jour.

Nos équipes réserves se sont bien comportées. Même si nos garçons ont oublié que la saison commençait en septembre et demandait davantage d'exigences et nos filles, pour lesquelles nous hésitions à faire une 3^{ème} équipe, ont perdu de nombreuses joueuses au fil du temps. Notre équipe 3 a quant à elle géré l'absence de certains joueurs les week-ends, créant ainsi des difficultés systématiques pour composer une équipe. L'éternel problème !!! Nous en reparlerons dans le rapport moral.

Du côté de nos jeunes :

Nous ne sommes encore pas capables de systématiser l'ensemble de nos catégories au niveau régional. Le club me semble prêt mais les licenciés moins en ce qui concerne l'investissement (reprise en août, nombre de séance hebdomadaire).

Malgré l'encadrement mis à leur disposition, les moins de 18 ans ont été une réelle déception cette saison. Résultat sportif mis à part, c'est le jeu proposé qui inquiète et qui pose question sur la relève immédiate pour nos équipes séniors. A nous d'en chercher les causes.

Les moins de 16 filles, seule équipe ayant réussi à évoluer au niveau régional, ont semble-t-il passé un pallier au cours de la saison et leur investissement dès le mois d'août a porté ses fruits. Je les encourage à poursuivre dans cette même dynamique de travail.

Les moins de 16 garçons ont également bien figuré dans leur championnat, tout comme les moins de 14 qui ont remporté le titre de champion départemental. Un grand bravo à eux !!! J'adresse également toutes mes félicitations à Rémi Roudavitch qui intégrera le pôle la saison prochaine, ainsi

que tous mes encouragements aux joueurs représentant nos couleurs dans les sélections départementales (une quinzaine environ).

Notre école de handball a une nouvelle fois été récompensée par l'attribution du label or école de handball. Même si on peut tout de même regretter le nombre de filles réduit dans ces catégories.

Les commissions du **pôle sportif** ont été actives cette année. L'arrivée de Stéphane à la tête de la commission **arbitrage** lui a donné un nouvel élan et je crois pouvoir dire que son intégration au club s'est faite naturellement. Pour la **COC**, derrière son RAS habituel, Thierry a su déléguer la saisie des résultats et l'envoi des feuilles de matchs. Ces tâches commencent à devenir la préoccupation de plus en plus de membres et s'est très bien. La commission **développement** a poursuivi ces missions à George Sand. Elles devraient être plus nombreuses la saison prochaine avec le recrutement de Clément, salarié depuis février au club.

La commission **matériel** a exercé ses missions dans un souci permanent de satisfaire les licenciés. Mais il ne faut pas passer sous silence, les problèmes de discipline des entraîneurs et des licenciés au sein du local qui je vous le rappelle est un outil formidable pour notre club.

Les commissions du pôle **vie du club** se sont également étoffées. Les commissions **animation**, **ressources extérieures et finance** ont toutes eu à l'esprit de remplir les objectifs fixés par le projet club. Et ça aussi, c'est nouveau !!!

En ce qui concerne les **commissions transversales**, le **secrétariat** a du gérer 190 licenciés. Comme la saison dernière, la **communication** du club se fait toujours de manière désordonnée sans responsable désigné. Enfin, nouvellement créées par le projet club, la commission **éducation** n'a pas encore abouti sur son projet principal à savoir le tutorat des équipes jeunes par des joueurs adultes ; Et la commission **ressources humaines**, avec l'arrivée d'Alice, a mieux fonctionné que l'année dernière. Elle doit devenir un élément primordial du club dans l'avenir.

Une fois de plus, comme vous pouvez le constatez, l'activité du club a été intense et j'en remercie très sincèrement tous les acteurs.

Cette saison se terminera par quelques moments festifs : Démonstration de Sandball la semaine prochaine sur le Boulevard Blossac, Visa vacances tout l'été ponctué également de 2 soirées sandball, une en juillet et une en Août. Pour la saison prochaine, de nombreux projets sont en gestation : un projet de tournoi moins de 16 ans à la rentrée, Nous organiserons un déplacement à Bercy. La proximité d'un club de 1^{ère} division devrait également nous donner quelques idées. Nous ne renouvellerons a priori pas notre candidature à la journée régionale des jeunes mais pourquoi pas un projet de tournoi au lac avec les écoles et les collèges... Enfin, la commission animation vous réservera à nouveau quelques surprises.

Concernant le **rapport moral**,

Je crois pouvoir dire, en ouvrant cette assemblée générale, que notre club continue d'avancer.

Nous avons eu une activité importante, dans un certains nombre de domaines, le rapport d'activité et le rapport des commissions en témoignent.

Notre club, 2^{ème} de la vienne et 8^{ème} de la région en terme de licenciés, maintient sa position de place active du handball aux yeux de nos instances régionales et départementales et devient de plus en plus attractif grâce au dynamisme qui anime à la fois nos dirigeants, nos bénévoles, nos arbitres et nos entraîneurs.

Le projet Club 2008/2012 que nous avons voté il y a 2 ans arrive à mi-chemin et nous prendrons un temps pour l'évaluer lors de cette assemblée générale.

Mais cette année, j'aimerais que, pour que nous soyons davantage attractifs, nous progressions encore sur certains aspects: L'accueil des adversaires, notre comportement dans les tribunes et le respect envers nos entraîneurs.

L'accueil des adversaires :

On a pu rire à plusieurs reprises cette saison de cette anecdote mais elle doit nous faire réfléchir. Lors d'un déplacement des garçons. Un après-match était organisé par le club accueillant. Un dirigeant adverse me dit de transmettre à notre président qu'il s'était opposé à nous inviter car ils avaient été très mal reçus à Châtellerault. Je me suis donc passé le message... !!! Même s'il s'agit d'une seule fois, je pense que nous avons des efforts à faire de ce côté là. Certes, nous n'avons pas, comme ce club, les finances pour organiser systématiquement des après-match sur toutes les catégories mais nous pourrions au moins désigner quelqu'un pour accueillir les joueurs adverses, leur montrer leur vestiaire, leur fournir un pack d'eau. Voilà une mission que nous pourrions imaginer dans chaque équipe de manière tournante chaque week-end : « Un accueilleur ». Puis profiter ponctuellement de notre mezzanine pour recevoir nos adversaires. Est-ce au club de tout organiser ou peut-on faire confiance aux licenciés pour l'organiser ? Le débat est ouvert. Obtenir le prix du Fair-play remis chaque année par la ligue pourrait être un beau challenge !!!

Notre comportement dans les tribunes :

Dire qu'il y a pire ailleurs ne doit pas nous satisfaire. Trop souvent, on entend des remarques à l'encontre des arbitres ou des adversaires depuis les tribunes. Nous aimons notre sport pour les valeurs qu'il véhicule. A nous de les entretenir. J'aimerais que nous nous fixions l'objectif d'être exemplaire en respectant davantage les décisions des arbitres. Les joueurs le font, pourquoi pas les spectateurs. Ne plus tutoyer un arbitre sans le connaître, Ne pas contester ces décisions, nous avons des personnes référentes au club qui sont là pour échanger calmement après les rencontres et les faire progresser.

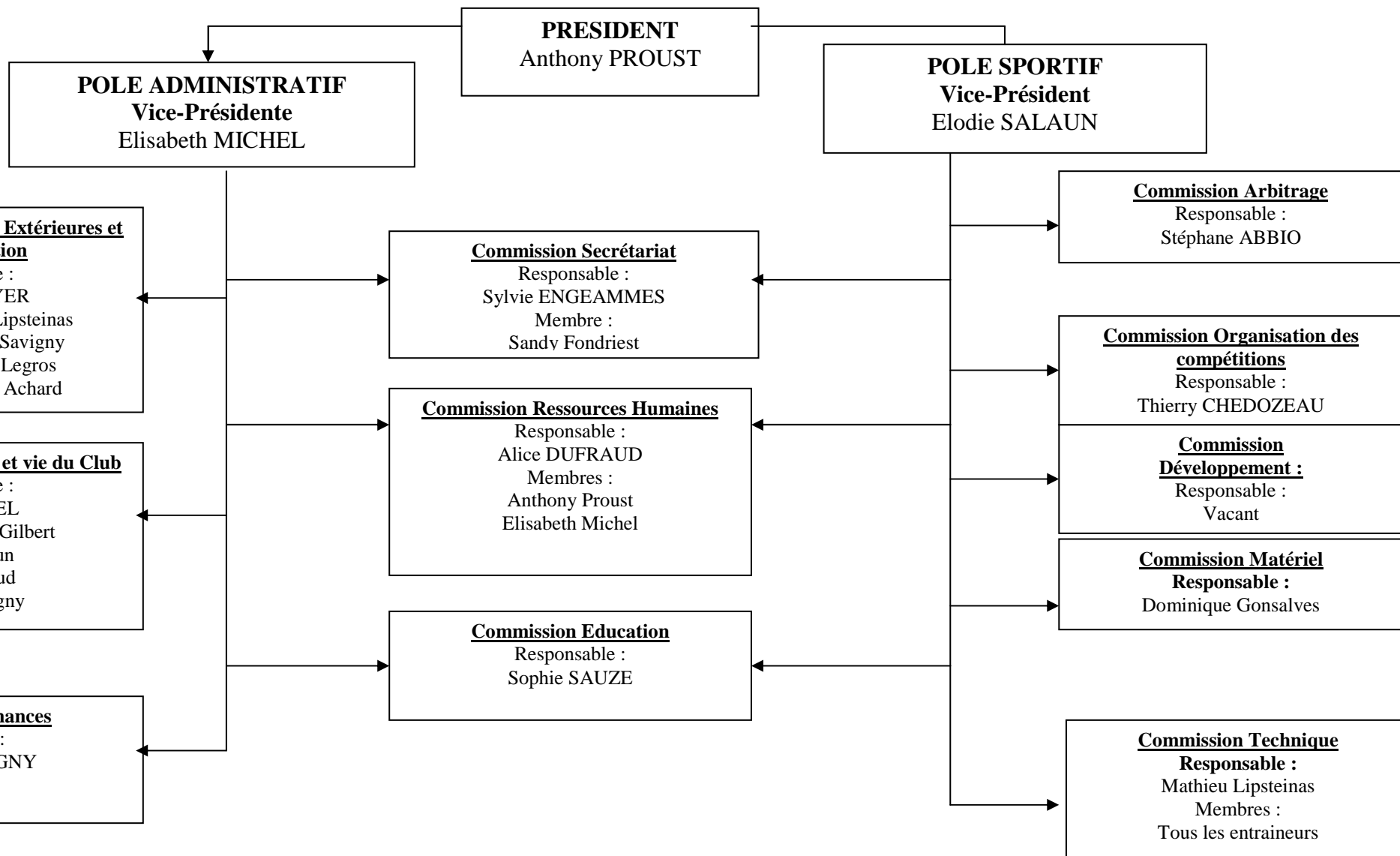
Le respect envers nos entraîneurs :

Nos entraîneurs sont pour la plupart bénévoles. Ils méritent d'être respectés. Cela commence non seulement par être ponctuel et présent aux entraînements, mais surtout prévenir en cas d'absence. Trop souvent cette saison, les entraîneurs ont été obligé d'appeler les joueurs absents pour savoir s'ils seraient présents le week-end. C'est irrespectueux à la fois vis-à-vis de l'entraîneur mais également vis-à-vis des joueurs qui respectent les règles.

Voici 3 points qui me tiennent à cœur et auxquels j'aimerais que chacun soit sensible pour la saison à venir. Il en va de l'image de notre club et de son attractivité.

Je compte sur vous et je vous souhaite à tous une excellente assemblée générale.

Composition du club Saison 2009 / 2010



Commissions transversales

Commission Secrétariat

Secrétaire : Sylvie Engeammes Adjointe : Sandy Fondriest

La commission secrétariat n'a pas trop mal fonctionné cette saison.

La gestion des licences en début de saison s'est même un peu améliorée par rapport à l'année dernière, ce qui a permis à la commission finances d'avoir un travail simplifié.

Les permanences instaurées ont peut-être été un peu moins suivies mais sont de toute façon à conserver pour la saison prochaine.

La commission secrétariat n'a pas suivi la gestion des calendriers ou de très loin ce qui a provoqué des dysfonctionnements notables pour le partenariat.

A noter l'aide d'une personne bénévole non licenciée au club : Colette Pascault qui a géré les fiches de renseignements et a permis l'utilisation de ce tableau par les commissions.

Le nombre licenciés du HBCC pour cette saison 2009/2010 est un peu en baisse par rapport à la saison dernière (effet championnat du monde qui s'essouffle ?).

La commission Secrétariat ne s'est pas réunie cette saison.

Participation aux réunions du Conseil d'Administration

	01/07	26/09	30/01	29/04	5/06
A.Proust	X	X	X	X	X
E.Michel	X	X	X	X	X
E.Salaun	X		X		X
C. Savigny	X			X	X
S.Sauzé	X	X	X	X	X
T.Chedozeau	X	X	X	X	
E. Michel	X			X	X
F.Royer	X			X	X
A.Dufracd		X			
S.Abbio	X	X		X	X
S.Engeammes	X		X	X	
C.Gilbert	X	X		X	
S.Fondriest	X				
D.Gonsalves	X	X			
P.Joubert					
R.Saussay					
S.Achard					
M.Lipsteinas	X		X	X	X
C.Michel				X	X

X : Présent aux réunions de bureau. Case vide : Absent ou excusé

Bilan du nombre de licenciés pour la saison 2009/2010

Catégorie	Licenciés 2009/2010
-9 ans	12
-12 ans	20
-14 ans Garçons	22
-16 ans Filles	17
-16 ans Garçons	14
-18 ans Filles	7
-18 ans Garçons	12
Séniors Filles	31
Séniors Garçons	49
Pratique hand'ensemble	1
Dirigeants	6
Licences événementielles	38
TOTAL	229

Evolution des licenciés saisons 2008.2009.2010

		Total 2007- 2008	Total 2008- 2009	Total 2009- 2010
Joueur	- 9 ans	3	10	12
Joueur	9 / 10 ans	15		
Joueur	11 / 12 ans	22	37	20
Joueur	13 / 14 ans	29	30	22
Joueur	15 / 16 ans	25	29	31
Joueur	17 / 18 ans	20	22	19
Joueur	+ 18 ans	65	88	80
Vétéran				
Corpo				
Total licences type Joueur		176	216	184
Dirigeant		6	6	6
Jeune Dirigeant				
Blanche				
Total licences type Dirigeant		6	6	6
Total Pratique Compétitive		185	210	190
Total Pratique non compétitive (découverte, loisir, hand'ensemble)				1
Total		185	210	191
Licences Evénementielles		84	34	38
Total		269	244	229

Commission Ressources Humaines

Responsable : Alice Dufraud

Missions des salariés :

Prévisions 2009/2010 pour Mathieu Lipsteinas

Structure	Missions	Heures Prévues	Heures réalisées
CLUB	Equipe	220	
	Equipe	220	
	Spé	25	
	Formation, suivi entraîneurs	50	
	Suivi de stagiaires	24	
			0
	George Sand +berçy+tournoi		202
	Commission ressources humaines	10	
	Compétition, Managérat (samedi P.M)		
	Réunion de CA + réunions techniques	40	
LIGUE	Équipe Ligue	80	
	Pôle (3 entraînements/semaine)	320	74
FEDERATION	Anim'hand	400	
Formation	BE2	50	
	Entraîneur fédéral	80	

Prévisions 6/02/2010 au 6/08/2010 pour Clément Michel

Structure	Missions	Commentaires	
CLUB	Equipe jeune(moins 14)	21 semaines à 5 heures semaines ou stages vacances	105
	Equipe SF2	15 semaines	37,5
	Gestion communication : tableau presse relation mairie site mise en place outil pour bénévoles		49
	Matériel		10
	Actions en direction collège/écoles		30
	Remplacement entraîneurs		20
	George Sand +berçy+tournoi	2h lundi+ 2h vendredi+préparation 21 semaines	115,5
	Coaching		10
	Compétition, Managérat (samedi P.M)	4 matchs à domicile + matchs de brassage	20
	Réunion de CA + réunions techniques	6 réunions techniques de 2h+ 1réunion/2mois CA	15
	Organisation tournoi (régional ou ville)		100
	Formalisation de l'organisation des reprises		40

La commission a réellement démarré le 20 mars lors de la première réunion entre dirigeants et salariés. Le besoin de créer cette commission naît du fait de la taille du club et du projet club.

La mission de cette commission est de :

- recruter des joueurs et joueuses
- recruter des dirigeants
- recruter des bénévoles
- de définir les missions des salariés Mathieu et Clément
- d'apporter des formations et d'accompagner les joueurs dans leur projet

L'objectif de cette année a été ciblé sur :

- le recrutement de joueurs et joueuses pour les équipes premières pour répondre au projet club
- le recrutement de dirigeants ou adjoint entraîneur pour les équipes premières
- le recrutement d' un vice-président à la sportive .

Les difficultés d'animation de cette commission sont entre autre de bien connaître le réseau handballistique, au minimum de la Vienne, et aussi de connaître les joueurs, voir les parents des joueurs pour créer un réseau relationnels et d'avoir des arguments pour les faire venir.

Voici les recrutements :

Joueurs :

2 joueuses vont intégrer le groupe des SF1 (Mélanie et Marina)

Le recrutement se poursuit jusqu'à la fin des périodes de mutation.

Dirigeants :

1 dirigeant de la commission sportive est pressentie en la personne de Frank si le CA est d'accord.

2 autre personnes Adeline Jointrer à qui la responsabilité du matériel sera proposée et Sandrine Castro-Cintas qui intègre le club pour d'abord observer avant d'envisager une implication plus intense.

URGENCES pour l'année prochaine :

Des entraîneurs sur les groupes séniors et pour les équipes premières en priorité
+ 1 adjoint + 1 accompagnant dirigeant.

A noter que le règlement impose en régional un dirigeant à mettre à la table pour tous les déplacements. Deux équipes sont concernées.

Le profil des adjoints doit être plutôt sportif avec des qualité de coaching, tandis que les accompagnants dirigeants auront pour rôle d'aider sur le côté logistique et de suivre les équipes : si plusieurs personnes sont intéressées, nous pourrions faire un planning à l'année, ce qui permettrait de tourner sur les équipes et sur les dirigeants afin de ne pas toujours bloquer les mêmes

Formation :

Toute personne, même novice dans le rôle d'entraîneur ou de dirigeant, sera accompagné et il lui sera proposer, voir fortement conseiller, de se former pour entraîner une équipe ou pour gérer sa commission. Il existe des formations gratuites, et le club prend en charge les formations payantes dans la mesure du possible.

" Tout s'apprend !!"

Pour les Jeunes et surtout les Filles :

Une initiative a été mise en place pour recruter des jeunes: journée "J'amène un copain". A voir si nous ne pouvons pas la reproduire dès la rentrée pour combler les manques dans certaines catégories.

Objectif de la Saison 2010 / 2011 :

- Affiner les contours de la commission Ressources Humaines et avoir des relais pour chaque typologie de recrutement et missions (jeunes, adultes, entraîneurs...)
- développer toutes les missions plus fortement
- proposer et organiser des formations

Commission Education

Responsable : S.Sauzé

Etant novice à la tête de cette commission et n'ayant aucun prédécesseur pour me passer le flambeau, tout était à construire.

La commission éducation a pour principal projet la mise en place d'un tutorat.

En quelques mots, celui-ci consiste à attribuer aux équipes jeunes (des -9ans aux -18ans) des parrains/marraines, incarnés par les joueurs et joueuses des équipes fanions. Ce parrainage devait permettre de créer du lien entre les jeunes et les moins jeunes du club.

Malheureusement, par manque de temps nous n'avons pu concrétiser ce projet durant cette saison. Cependant, nous avons tout de même avancé, lancé beaucoup idées et nous espérons que ce travail déjà bien amorcé portera ses fruits la saison prochaine.

Merci tout de même à Fabien pour son aide.

Le label "Moi je suis sport"

Le Club s'est vu remettre cette saison le label "Moi je suis sport" par le Président du Comité Départemental Olympique et Sportif. Elodie, qui a géré ce dossier, et Benoît étaient présents pour représenter le club lors de cette remise. Ce label a été attribué au club pour son engagement dans la lutte contre les incivilités et le développement durable. 2 chartes ont été signées par le président du club et le président de CDOS. Le CDOS a récompensé cet engagement en offrant au club des gourdes, sacs de sport, chrono et documentation aux couleurs de l'action "Moi je suis sport". Afin d'honorer cet engagement, les licenciés seront prochainement invités à lire les chartes et surtout à les respecter. Elles seront affichées dans le gymnase.



A la saison prochaine

Sophie

Secteur Vie du club

Responsable : Elisabeth MICHEL

Pour mémoire, le secteur vie du club couvre 3 commissions :

- Ressources extérieures et communication
- Animation et vie du club
- Finances

Toutefois compte-tenu de l'organisation particulière liée à la démission d'Elodie du poste de Responsable du secteur sportif, et à l'absence de son remplacement, j'ai été amenée à intervenir pour certaines commissions qui ne dépendent pas de moi.

Les commissions :

- **Secrétariat** : Sylvie a assuré cette année pratiquement sans aide l'ensemble de son fonctionnement. Nous l'avons ponctuellement aidée pour saisir quelques licences. J'ai aussi sollicité l'aide d'une bénévole extérieure au club, Colette Pascault, qui a pu nous saisir les fiches de renseignements en tableau EXCEL et rendre les informations exploitables, et tenir quelques permanences. Nous pensons la solliciter à nouveau en début d'année.
- **Animation et vie du club** : Commission dont le fonctionnement s'améliore d'année en année, avec une équipe qui s'étoffe et qui devient de plus en plus efficace. Les occupations personnelles de notre responsable qui auraient pu provoquer quelques manques, ont été comblées par l'arrivée de nouvelles personnes qui se sont bien investies. Merci aussi à tous les parents et membres divers, parce que sans eux l'animation ne serait rien. Enfin merci à Sophie pour l'organisation « au pied levé » d'une soirée de fin de saison qui a ravi tout le monde.
- **Finances** : une année au bilan positif. Mais attention ce positif est nécessaire aux vues de ce qui nous attend. 2010 est l'année de fin d'indemnisation de notre emploi. Il va donc nous falloir nous battre...
- **Ressources extérieures et communication** : nouvelle responsable qui a assuré avec l'aide de l'ancienne un fonctionnement plus que correct compte-tenu de l'activité économique environnante. Il faudra sûrement dans l'avenir changé notre façon de rechercher nos sponsors.

Dans chacune des commissions nous avons eu le plaisir de voir des licenciés ou des parents de licenciés venir nous voir, nous apporter leur soutien, leur aide, leurs remarques constructives et sans cela nous ne sommes rien.

Je voudrais particulièrement attirer l'attention de l'ensemble des licenciés sur les points suivants :

- pour avoir quelque expérience du milieu associatif, je peux affirmer que nous avons un club structuré. Certes c'est perfectible, mais positifs !
- nous avons un club de jeunes et où les jeunes sont actifs : on entend assez les discours qui nous impriment dans l'esprit que les jeunes ne s'investissent plus. Ce n'est pas vrai au club, et si nous devons progresser dans la recherche de bénévoles, c'est aussi en trouvant quelques personnes ayant « de la bouteille » qui puisse donner de leur temps libre !
- nous avons un projet : alors ne nous endormons surtout pas sur nos constats positifs.

Mais nous savons aussi accepter les critiques, voir faire notre auto critique afin de progresser encore !

Commission FINANCES

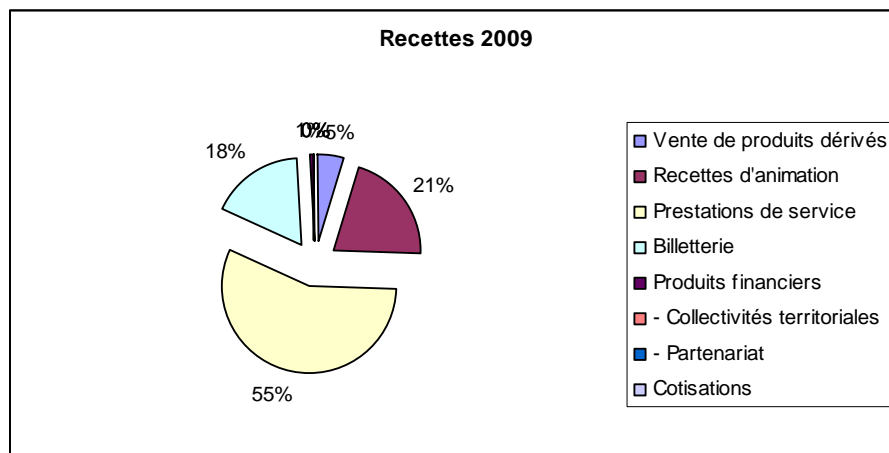
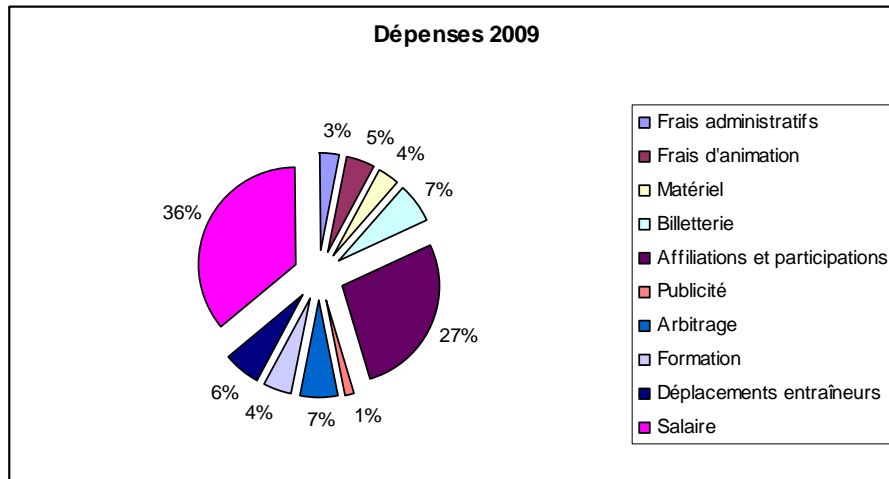
Trésorière : C. Savigny

Compte financier HBCC 1er janvier au 31 décembre 2009

DEPENSES	2009
Frais administratifs	2640,85
Frais d'animation	3511,44
Matériel	2722,68
Billetterie	2580,00
Location Bercy	2580,00
Affiliations et participations	20613,05
Publicité	967,20
Arbitrage	5002,14
Formation	3270,00
Déplacements entraîneurs	4896,90
Salaire	27673,35
Sous Total	76457,61
Prêts de matériel municipal	1802,59
Locations Gymnases	4812,00
Bénévolat encadrement	30000,00
TOTAL	113072,2

RECETTES	2009
Vente de produits dérivés	1740,20
Recettes d'animation	7084,95
Prestations de service	18952,67
Billetterie	6025,00
Produits financiers	244,02
Subvention d'exploitation	
- Collectivités territoriales	32580,00
- Partenariat	4600,00
Cotisations	19206,90
	76457,61
Prêts de matériel municipal	1802,59
Locations gymnases	4812,00
Bénévolat encadrement	30000,00
TOTAL	127048,33

Résultat: 13976,13



Commentaires sur le compte financier :

- résultat positif qui peut sembler important du à :
 - o la ligue nous devait d'importants montants sur la fin 2008 qui ont été payées sur 2009.
 - o On n'avait pas complètement touché la subvention région sur 2008.
 - o Malgré tout une augmentation des recettes d'animation.

BUDGET 2010

Dépenses		Recettes	
Fonctionnement administratif	1000,00	Ventes de produits dérivés	3000,00
Frais d'animations	4000,00	Recettes d animation	9000,00
Frais Matériel :		Prestations de services	10000,00
- Sportif	3000,00	Subventions :	
Affiliations/Engagements	11270,00	Région :	5000,00
Arbitrage	5000,00	Collectivités	8000,00
Frais de formation	500,00	CNDS : projets	2500,00
Frais de déplacements :		Aide CAE :	8400,00
- Entraîneurs	3200,00	Accompagnement éducatif	2600,00
- Joueurs	2000,00	Partenariat	7000,00
Salaire	43530,00	Cotisations	18000,00
Sous-Total	73500,00	Sous-total	73500,00
Prêts de matériel municipal	1900,00	Prêts de matériel municipal	1900,00
Locations Gymnases	4900,00	Locations Gymnases	4900,00
Bénévolat encadrement	30000,00	Bénévolat encadrement	30000,00
Total Dépenses	110300,00	Total Recettes	110300,00

Commission Animation et Vie du Club

Responsable : E.Michel

Membres : Cyril Gilbert, Claudie Savigny, Elisabeth Michel, Elodie Salaun, Alice Dufraud, Florence Royer et les nombreux bénévoles occasionnels !

4 réunions de la commission depuis la dernière Assemblée Générale

Manifestations :

Pique nique le 6 septembre 2009
Tournoi UNSS-HBCC le 21 octobre (aide à la buvette et à l'accueil)
Soirée Couscous le 21 novembre
Tournoi de Noël le 19 décembre
Don du sang le 26 décembre
Déplacement au tournoi international de Bercy le 17 janvier 2010
Loto le 7 mars
Soirée foués post-matches le 13 mars
2^e don du sang le 27 juin ?

Et quelques tombolas (journée partenaires et soirée de gala) qui nous ont permis de couvrir les frais engagés pour ces soirées (105 euros).

La buvette :

Notre référente est Annick, la machine à hotdog fonctionne bien. Nous avons étoffé la carte de la buvette grâce à l'intervention de Cyril G., avec installation d'un congélateur, d'un four et d'un micro-ondes (merci aux donateurs).

Bilan d'Elise

Pour répondre au projet club :

Proposer des animations dans et hors gymnase : oui

Augmenter le nombre et/ou la qualité des animations : par rapport à l'an dernier, le nombre est inchangé mais la qualité est améliorée (enfin j'espère...). La soirée à but lucratif a été organisée sous forme d'un couscous et a rapporté 1526€.

Communiquer + (interne, externe, pas uniquement par internet) : la Minute du Club a été mise en place et fonctionne dans une majorité de collectifs (des exceptions existent bien sûr), nous sommes encore en retard sur la communication externe et malheureusement le journal Tchatell'hand n'a pas vécu toute l'année comme l'an dernier du fait d'un manque de disponibilité de la responsable...

Proposer l'échéancier des animations dès aout : nous avons bloqué la plupart des dates dès la réunion de fin juillet et elles ont été mieux respectées que l'an dernier, à quelques exceptions près.

Pour l'année à venir :

Nos idées ne sont toujours pas épuisées ! On nous avait suggéré une soirée Blind-test par exemple.

Nous devenons mieux organisés pour les manifestations qui se répètent (loto par exemple) ce qui facilite beaucoup de choses et nous prenons des leçons des nouvelles que nous tentons.

Je souhaite, comme pour la dernière AG, recruter de nouveaux membres (hors membres du conseil d'administration bienvenus) afin de créer des groupes de travail tels un groupe presse pour redonner vie au T'Chatell'Hand, un groupe « soirées »...

J'ai essayé de plus prendre en compte et de solliciter les licenciés qui signalent leur volonté de participation aux animations, sur leur fiche de renseignements en début de saison, mais il faut le faire plus tôt dans la saison.

Je remercie les membres du CA de m'avoir confié à nouveau cette mission pour la seconde année, les nouveaux venus dans la commission (Cyril en particulier), toutes les petites et grandes mains qui nous ont aidés tout au long de l'année et bien sûr les participants aux animations de l'année !!!

PIQUE NIQUE
 Tauxas, piques, supporters, parents, outis, grands...
 Venez partager un bon moment à
 la Base de kayak de Desouches à partir de 12h !
 Amenez votre pique-nique !
 C'est le moment de nous faire partager vos talents culinaires !
 Amenez aussi matériel de bain, ballons, boules de pétanque, raquettes...
 Le détente (avant la pression des championnats...) sera de rigueur !
 Une descente en kayak est prévue l'après-midi... Descriptions
 sur le mail du club ou au festival avant le 1er septembre
 Tarif du kayak 120 par personne

DIMANCHE 6 SEPTEMBRE



LOUSEOUS
 DEPART
Samedi 21 Novembre
 20H
 Soirée du Vêpre
 à l'Abbatérouald
 Repas et Soirée Danse
 20€ par adulte
 10€ par enfant
 Places en vente dès maintenant

LOUSEOUS



TOURNOI
 DE PRINCE DE FINANCE
HANDBALL



DIMANCHE 7 MARS
 PHOTO
 VOYAGE
 LUDIQUE
 PARTIES A THEME
 GYMNASIUM DU SAMETAL
 OUVERTURE DES PORTES 13H30
 DEBUT 14H30
 BUQUETTE SUR PLACE
LOTO HBCC



Soirée Foués
13 mars

Commission Communication et ressources extérieures

Responsable : F.Royer

Membres : S.Lipsteinas, C.Savigny, T.Legros, S.Achard

Malgré la crise économique, la commission partenariat a su trouver des nouvelles ressources : la commission a trouvé une nouvelle responsable avec Florence Royer. Les autres membres ont poursuivi leurs efforts et bien plus encore !

Le nombre de partenaires est passé de 22 à 29.

Les recettes de la commission ont, elles aussi, augmenté passant de 4010 € à 4720 €, soit une hausse de 15%. Pour autant, il faut savoir que le montant du don a été revu à la baisse pour certains, dans ce contexte de crise.

Les prestations proposées par la commission sont toujours multiples : banderoles, maillots, calendriers, parrainages de match, etc.

Pour la saison prochaine, nous aimerions créer un nouveau support publicitaire en proposant une gourde floquée à chaque licencié pour faire rimer sport, écologie et hygiène de vie. Nous sommes donc à la recherche d'un nouveau partenaire ou mécène.

Nos projets pour la saison à venir ne vont pas s'arrêter là : nous allons essayer de sensibiliser de plus grandes entreprises, tel que la Soregies. Cette dernière a encouragé le maintien de la classe aménagée avec son aide « Coup de Pouce ».

Nous tenons à remercier tous les acteurs, non membre de la commission partenariat, qui ont su attirer notre attention sur de futurs partenaires : merci à Sylvie, Cyril, Jean-Yves, et les autres !

Tout ceci pour vous dire que vous aussi, licenciés, parents (ou famille), amis, vous pouvez devenir acteurs et aider votre club préféré à poursuivre son essor :

- * Vous êtes gérant d'une entreprise et souhaitez participer à la vie du club,
- * Vous êtes salarié d'une entreprise et vous connaissez les possibilités de partenariat de celle-ci,
- * Vous avez du temps libre et souhaitez vous investir pour la commission et son développement,
- * Vous souhaitez apporter votre pierre à l'édifice et réaliser un don au club. Celui-ci permet d'obtenir une réduction d'impôt (66% des sommes versées).

N'hésitez pas à vous adresser à nous et à faire partie de notre équipe.

Communication

➤ **Interne**

Création cette année de la minute club : le président transfère chaque semaine une liste de points à évoquer, à chaque entraîneur. Celui-ci a mission d'informer les sportifs lors d'une minute consacrée à cela.

Ce fonctionnement a été bien suivi dans l'ensemble. Pourtant ce n'est pas suffisant aux dires de certains joueurs ou parents qui ne semblent pas informés de certaines actions.

➤ **Le site internet** (Thierry Chedozeau)

Notre site permet de connaître les informations importantes de notre club. Il essaie de s'enrichir chaque année, de rubriques photos liées aux événements au sein du club, de documents en ligne, d'articles vous informant des news importantes...et va attendre les 50 000 visites (contre 40 000 l'année dernière à la même date).

Ce site communique régulièrement avec **une quarantaine d'abonnés à la Newsletter** (la plupart non licenciés au HBCC). Cela est peu vu le nombre de licenciés. Il serait intéressant que d'autres licenciés s'abonnent, **cela est gratuit**, afin d'améliorer notre communication interne. Beaucoup de personnes se plaignent de n'être pas au courant des problèmes, actions, manifestations ou autres.

Le site peut être le moyen simple de vous faire passer les informations importantes, à vous licenciés ou parents.

Ce site peut encore évoluer. Il ne tient qu'à vous de le faire vivre ou à le critiquer afin de l'améliorer.

- en proposant de nouvelle rubrique,
- en y laissant des messages,
- en proposant des articles qui pourront être mis en ligne
- en le faisant découvrir à vos amis,
- des idées pour l'améliorer....

Cette année, la mise en ligne des photos (merci Jean-Lou,) a été moyenne. Pour le reste, très peu d'articles. La concurrence de site « perso » type facebook n'aide pas au développement de notre site.

Pour la saison prochaine, j'attends de vous chers licenciés, que vous me proposiez des articles sur votre vie au sein de l'association, que vous me fassiez parvenir des photos que vous auriez pris durant des matchs ou vos soirées privées, des entraîneurs qu'ils me fassent des compte-rendu des matchs, des présidents de commission des articles sur leurs commissions.....

<http://handballclubchâtelleraudais.com>

Pour s'inscrire à la Liste de diffusion afin de recevoir des infos par mails, aller sur le site :



T. Chedozeau (Coordinateur Site Internet)

➤ **La presse locale** : Quelques articles de temps à autres sont venus ponctués la saison. La remise du label Or a été bien reprise par les quotidiens locaux.

Nouvelle République

La belle saison de Châtelleraudais

12/05/2010 06:26

Assurée de finir première et de jouer en pré nationale la saison prochaine, la bande à Mathieu Lipsteinas veut finir sur une bonne note à domicile. La montée était l'objectif annoncé du club et les Châtelleraudaises ont rempli le contrat. Leader avec huit points d'avance à une journée de la fin du championnat, meilleure attaque, meilleure défense, le bilan a de quoi ravir l'entraîneur. «*Nous avons fait une superbe saison que ce soit au niveau sportif ou en dehors. L'état d'esprit est vraiment remarquable avec beaucoup d'implication* ». Preuve en est, «*même blessées, les filles venaient à l'entraînement pour faire du renforcement musculaire* ». Avec ce groupe qu'il a repris cette année, Mathieu Lipsteinas souligne la réussite d'un projet de jeu. «*Nous travaillons avec ces filles depuis quelques saisons, déjà chez les jeunes pour certaines. Nous avons aussi récupéré des anciennes et la mayonnaise a bien pris. Notre saison a vraiment été complète avec un jeu toujours basé sur le mouvement* ». L'intégration des recrues a été également une clé du succès de Châtelleraudais. Les arrivées de Delphine Rullier et Feziah Khefif, qui ont connu la N2 à Migné «*ont aidé les plus jeunes. Elles venaient de l'étage supérieur et elles se sont vraiment données à fond* ». Maintenant, l'entraîneur souhaite clôturer la saison par une victoire contre Buxerolles avant de se projeter dans l'avenir. «*Nous voulons bien finir et faire la fête après. Nous respectons notre adversaire et allons garder notre idée de jeu pour ce match. La saison prochaine, je vais continuer avec ce groupe. Quelques jeunes vont partir pour leurs études mais nous allons faire en sorte de le renforcer et de l'agrandir en privilégiant des profils adaptés à notre jeu très mobile. Nous avons des pistes sur la base arrière* ».

SECTEUR SPORTIF

Commission Arbitrage

RESPONSABLE : Stéphane ABBIO

MEMBRES : Elodie SALAÛN, Sophie SAUZE , Brice SAVIGNY , Jean-Yves ROGER , Serge ROUDAVITCH, Julien RENAUD

LES JEUNES ARBITRES :

Jeunes Arbitres départementaux : Mohamed KHELIFA, Maxime FAUSTIN-LEBACH, Mareks KELESS, Rémy ROUDAVITCH

Cette saison, trois journées de formation du J.A ont été organisées. Elles ont été plus ou moins fructueuses (une dizaine de jeunes présents). Ces journées furent aussi axées sur la formation du joueur grâce à l'appui d'entraîneurs du club (Clément MICHEL , Benoit GUIGNON).

Toutes les rencontres de jeunes se déroulant à domicile ont été encadrées par nos JA départementaux, soit par nos J.A en formation avec un tuteur, celui-ci pouvait conseillé et dirigé nos J.A.

Trois de nos J.A ont été récompensé lors de la journée de l'arbitrage. Ils ont reçu une chemisette d'arbitrage.

Nos quatre J.A départementaux ont été désignés par la C.D.A pour effectuer le stage régional.

Le binôme Maxime et Mareks a été désigné par la C.D.A pour officier sur le premier et deuxième tour des inter-comités.

Le binôme Momo et Rémy a été désigné par la C.D.A pour officier sur une rencontre de -18m ainsi que la demi-finale et finale départementales de -16m. Et la C.RA les a désignés sur une rencontre de -18f régionale.

LES ARBITRES (SENIORS) :

Arbitre national : Brice SAVIGNY, Julien RENAUD , Stephane ABBIO (tous trois officient en régional).

Arbitre régional : Sahidou BOUKARI, Thierry CHEDOZEAU, Jean-Yves ROGER (officiant en départemental).

Arbitre départemental : Elodie SALAÛN, Sophie SAUZE.

Cette saison nos arbitres ont été sur tous les fronts. En effet, le Comité nous a demandé d'arbitrer 22 rencontres officielles : nous en avons arbitrées 30. La Ligue nous a demandé d'arbitrer 25 rencontres officielles : nous en avons arbitrées 62.

Vœux pour la saison prochaine :

Organiser des journées de formation J.A sur plusieurs jours. Avoir de nouveaux J.A départementaux.

Nous proposerons à nos JA d'assister à des séances d'entraînements Séniors afin de les exercer à l'arbitrage sur les phases de jeu de ces entraînements.

Merci à tous les membres de la commission, aux arbitres pour leurs disponibilités.

Stéphane ABBIO

Commission Organisation des compétitions

Responsable: Thierry Chedozeau

Membres : toutes les personnes qui m'ont aidé dans mon travail

Introduction :

Cette commission a pour objectif de programmer tous les matchs à domicile, plus de 90 rencontres sur 27 Week-end, dans 3 gymnases différents, de centraliser les conclusions de matchs des adversaires, saisir dans Gest'Hand les conclusions et les scores des matchs à domicile, de renvoyer à la ligue et au comité les feuilles de matchs avec le reçu de l'arbitre.

Compétences :

Maîtriser l'outil informatique et connaître le rôle de chaque entraîneur afin de planifier au mieux les horaires pour satisfaire tout le monde.

Bilan :

Gest'Hand évolue, donc peu d'envoi par courrier au niveau des conclusions sauf cas exceptionnel (-9 ans et -12 ans)

Merci aux Services des Sports de Châtelleraut (en particulier à Mr Grospeud) pour sa réactivité sur les demandes de créneaux et autres modifications de dernière minute.

Il faut vérifier tous les jours ses mails, car on reçoit toutes les conclusions par mail (sauf -9 et -12), passer une fois par semaine au Sanital afin d'afficher le calendrier à jour.

Car le plus dur est de tenir à jour le tableau des rencontres (affiché au Sanital ou via le site Internet), ce dernier étant la référence pour tout le monde.

C'est un travail qui dure toute la saison, d'Août à Mai.

On en retire peu de satisfaction, sauf d'avoir aidé le club dans son organisation.

Quelques soucis sur certains matchs (erreur d'horaire). Chaque entraîneur ou responsable d'équipe peut vérifier sur internet (site FFHB) les horaires et coordonnées afin de palier aux éventuelles erreurs/

Avenir :

- Les entraîneurs peuvent avoir accès via le site de la FFHB à l'horaire et au lieu de la rencontre afin de connaître le gymnase.
- Saisie des scores et envoi des feuilles de matchs : Trouver des référents dans chaque équipes seniors afin qu'ils s'occupent de cette mission.
- Planification des horaires en fonction d'impératif connu longtemps à l'avance : ne pas attendre la dernière semaine pour un report...
- Amélioration du tableau des rencontres : Des remarques ont été émises, il faudrait qu'elle soit suivie de propositions afin de les étudier.
- Demander au comité de simplifier les championnats de jeunes...

La commission remercie toutes les personnes qui ont œuvré à son bon fonctionnement (saisi les scores, envoyé les feuilles de matchs...)

T. Chedozeau

Commission Matériel

Responsable : Dominique Gonsalves

Gymanstic Ball 85cm orange	2
elastiband 10Kg	4
Gymanstic Ball 75cm jaune	2

Ballons Kempa Detego T3	40
Ballons Kempa Detego T2	4
Ballons Kempa Incito bleu T3	3
Ballons Kempa Incito marine T3	3

4 cônes 50cm(bleu)	4
5 cônes 50cm(rouge)	4
3 haies basculantes pliables	3
1 echelle d'entrainement 2m / 94 cm	1

Ballons Kempa Detego T2	26
-------------------------	----

L'essentiel des achats cette année a été sur les ballons.

Les SM1, SM3 et moins de 14 se sont vus dotés de nouveaux jeux de maillots.

A noter que nous avons reçu une subvention exceptionnelle pour l'achat d'un afficheur transportable afin d'avoir un tableau d'affichage pour le Verger pour un montant de 798 euros.

La commission insiste sur le fait que le matériel doit être respecté par l'ensemble des licenciés, que ce soit les ballons, les trousseaux à pharmacie, les ustensiles nécessaires à l'entraînement.

D.Gonsalves

Commission Développement

Responsable :

Membres :

L'objet de la commission est de promouvoir le handball dans la ville et l'agglomération Châtelleraudaise.

Cette commission s'est exprimée cette année :

- par la classe aménagée et l'accompagnement éducatif au sein du collège George Sand.
- Elle s'est également présentée sous la forme d'un tournoi intitulé « Handballons Main dans la Main » qui nous a permis de rencontrer les élèves et professeurs des équipes UNSS des collèges du district Châtelleraudais.
- La participation du club à Visa Vacances
- Participation aux portes ouvertes de l'IUT

Classe Aménagée et Accompagnement Educatif :

Effectifs cette année :

Classe Aménagée		
	Garçons	Filles
Effectif du groupe	3	14
Dont participant au club	0	0

Accompagnement Educatif		
	Garçons	Filles
Effectif du groupe	6	14
Dont participant au club	3	2

Encadrement depuis un an :

Mickaël Pillot, professeur d'EPS au sein du collège.

Jusqu'à la fin Janvier 2010 :

Hélène Hamoir, stagiaire BPJEPS pour la classe aménagée

Clément Michel, stagiaire BPJEPS pour l'accompagnement éducatif

Depuis fin Janvier 2010 :

Clément Michel, salarié au sein du club

Jours de séance :

Lundi 16h-18h : accompagnement éducatif pour les élèves de 4^{ème} et 3^{ème}

Vendredi 16h-18h : classe aménagée pour les élèves de 6^{ème} et 5^{ème}

Le public :

Elèves de collège classé en réseau ambition réussite (RAR).

Il est à noter que pour l'accompagnement éducatif, tous les élèves de 3^{ème} inscrits sont des jeunes ayant participé à la première classe aménagée du collège.

Organisation d'une séance :

- 1 : Echauffement sous forme de jeux collectifs ou d'exercices techniques
- 2 : Situation pédagogique à thème orientée sur les objectifs du cycle
- 3 : Rupture sous forme d'ateliers de motricité, de passes et de tirs
- 4 : Match à thème

Cette organisation, connue de tous les élèves, leur permettait d'avoir des repères leur permettant de savoir quoi faire à chaque moment de la séance. Ils s'investissaient d'autant plus pour aider à mettre en place le matériel ou le retirer.

Projet réalisé cette saison :

Matches entre classe et club (équipes -14 ans garçons et -16 ans filles).

Projets réalisés au sein des classes par rapport au handball scolaire :

- Formation de jeunes arbitres (2 validations départementales et 1 jeune ayant arbitré aux finales nationales UNSS).
- Participation au championnat UNSS : 2 équipes en finale départementale (benjamines, 4^{ème} et minimes filles, 2^{nde}). L'équipe garçon a joué les demi-finales de promotion.

Les retombées de l'investissement du club dans ce dispositif :

- Une reconnaissance du club au sein de la Plaine d'Ozon (quartier où se trouve le collège).
- Quatre élèves se sont essayées à l'entraînement avec les -16 ans féminines. 2 ont fait une séance, 2 autres en ont fait plusieurs mais uniquement à la séance se déroulant à George Sand.

Les freins aux retombées :

- le transport, le gymnase du club étant situé à l'opposé du quartier, les déplacements du weekend dans toute la région (le club n'ayant pas de minibus). Des solutions sont envisagées pour essayer de palier à ce problème de déplacement (partenariat avec le Centre Social d'Ozon).
- le côté financier pour la licence, l'équipement et les frais de déplacement.
- l'intégration dans un milieu différent. Peur du mélange de communautés.
- la présence de la section foot du collège explique le faible nombre de garçons inscrits dans les deux dispositifs. Dans le collège, les garçons se dirigent majoritairement vers le football et les filles vers le handball.

Dans l'avenir :

- Des difficultés pour reconduire ces dispositifs liés à la suppression de l'attribution des horaires RAR de Mickaël Pillot pour ces dispositifs. Il lui sera également impossible de continuer à suivre l'accompagnement éducatif en passant par ses heures UNSS.
- Mettre en place un tournoi qui se déroule réellement au sein du collège pour montrer la réussite de ce dispositif.
- Mettre en place des séances de ces dispositifs au sein du gymnase du club.
- Déplacer et accompagner des joueur(se)s au sein des séances du club dans un souci d'intégration.

- Entrer dans les écoles de la Plaine d'Ozon, afin de créer une dynamique handballistique pour les jeunes de ce quartier, et qu'ils continuent en UNSS au collège, et éventuellement dans un système d'accompagnement éducatif.

Le tournoi « Handballons Main dans la Main »

Ce tournoi avait pour objectif de permettre au club de rencontrer les professeurs et élèves de l'UNSS du district Châtelleraudais.

Cette rencontre avait pour but de nous permettre de mettre en place des dispositifs de travail en commun, notamment pour la formation des jeunes arbitres, mais aussi pour apporter aux professeurs des connaissances leur permettant d'enseigner le handball sans forcément avoir besoin d'intervenants du club.

Le tournoi devait se dérouler au sein du collège George Sand afin de mettre en valeur le travail effectué par le club dans cet établissement.

Ce tournoi n'a malheureusement pas pu se dérouler entièrement au sein du collège. En effet, au vu du mauvais temps le choix a été fait de séparer les minimes des cadets et donc d'aller dans deux gymnases différents : celui de George Sand et celui de Jean Macé.

Bien que le tournoi se soit très bien déroulé des deux côtés, la communication sur la suite du projet n'a pas pu être faite immédiatement à la sortie de ce tournoi.

Les jeunes de l'UNSS ont cependant été conviés aux formations à l'arbitrage du club, comme il était initialement convenu. Aucun n'est venu à ce jour car les dates proposées survenaient après la fin du championnat UNSS, ce qui n'avait pas de sens pour eux.

Il a été aussi impossible de mettre en place des dates de réunions avec les professeurs en raison de la lourdeur de leur calendrier UNSS. Les dates proposées survenaient également après la fin des championnats de handball, et les professeurs étaient alors orientés vers d'autres sports.

Cependant, une bonne relation a été construite avec le réseau UNSS et il semble envisageable de proposer à nouveau ce type de tournoi pour la saison prochaine. Il sera alors indispensable de mettre en place par la suite des dates de rencontres survenant assez tôt pour garder une relation fonctionnelle.

Il sera également préférable de jouer le tournoi sur le stade du collège George Sand et, en cas de mauvais temps, de prévoir une deuxième date afin de se retrouver tout de même tous au même endroit.

Pour conclure ce compte-rendu, je tiens à remercier tous les bénévoles qui se sont investis dans le déroulement de ce tournoi.

Visa Vacances

Comme chaque année, notre club a participé à Visa Vacances l'été dernier. Objectif : faire découvrir le handball aux jeunes châtelleraudais qui n'ont pas forcément la possibilité de partir en vacances. L'activité a eu lieu pendant 8 semaines et a été assurée par Romain Joubert. Un grand merci à lui.

Notre club a touché une subvention de la part de la ville d'un montant de 1480 euros basée sur le nombre de séance et le nombre de participants.

IUT

Le club a été invité par l'IUT de Châtelleraut pour participer aux portes ouvertes. Un stand a été tenu par Patrick Joubert et Brice Savigny tout un après-midi pour renseigner d'éventuels étudiants intéressés. Merci à eux d'avoir consacré quelques heures à ce projet.

Conclusion

La commission développement n'a toujours pas de responsable pour lui donner des orientations et exercer un suivi régulier des projets.

La question du renouvellement des interventions à G.Sand est posée et n'a aujourd'hui pas encore de réponse.

Il est envisagé de retourner dans les écoles, activité délaissée depuis 2 ans, dès l'année prochaine.

Le club renouvellera sa participation à Visa Vacances dès cet été avec Sophie Sauzé, Rémi Michel et Jocelin Gautier.

La fête du sport aura lieu sur les bords de Vienne le Dimanche 5 Septembre. Notre club y participera en organisant des rencontres sur herbe toute la journée. Avis aux amateurs !!! Clément est responsable de ce projet.

Commission Technique

Responsable : Mathieu Lipsteinas

Membres : Tous les entraîneurs

Comme depuis quelques années, je commencerais par remercier tous les entraîneurs du club, sans qui, notre passion, ne pourrait pas s'exercer. Et en profiter pour remercier toutes les personnes qui ont aidé toute l'année sur des tâches techniques pour des actions ponctuelles permettant que les week-ends se déroulent sans problème ou du moins, un minimum.

Nous y avons retrouvé par catégorie :

Catégories	Nom	Prénom	Niveau Fédéral	Diplôme d'état
SM1	LIPSTEINAS	Mathieu	4 Jeunes	BE1 et BE2 en cours
SM2	ABBIO	Stéphane		
	CHEDOZEAU	Thierry	Ent. Rég.	
SM3	HAMOIR	Hélène	Animateur	BP en cours
	BOURGEOLET	Lucie	Anim. en cours	BE athlétisme
SF1	LIPSTEINAS	Mathieu		
SF2	SALAUN	Elodie	Animateur	STAPS
	MICHEL	Clément	Ent. Rég. En cours	BPJEPS
-18 M	DESPUJOLS	Fabien	Ent. Régional	
	GUIGNON	Benoît	Anim. en cours	
	TACHDJIAN	François	4 Jeunes	BE1 et BE2
-16 M	ROGER	Jean-Yves	3 en cours	
-14 M	MICHEL	Clément		
	DELAS	Laurent		BEESAPT
-16 F	SAVIGNY	Brice	Ent. Rég. En cours	BE1 et STAPS
	BUREAU	Romain	Anim. en cours	STAPS
-12 Mixte	MICHEL	Jean Louis	Ent. Rég. En cours	
	MICHEL	Léonie		
	HAMOIR	Hélène		
-9 Mixte	MICHEL	Jean Louis	Ent. Rég. En cours	
	MICHEL	Léonie		

Cette année, nous nous sommes réunis 7 fois et avons abordé la détection et le suivi de nos jeunes joueurs, le projet club technique et l'ensemble des problématiques que chaque catégorie rencontre. Par ailleurs, nous nous formons. Chaque entraîneur est dans un projet de formation ou de revalidation de diplôme.

J'en profite pour vous sensibiliser : que toutes les âmes, que ce soient parents intéressés, jeunes voulant passer un jour un BAFA, passionné(e)s, la commission technique vous propose de vous informer, de vous former. Plus nous serons et plus nous irons vers les objectifs de notre projet, qui sont la qualité de l'encadrement tout en passant de bons moments !

CRENEAUX 2009/2010

Jour	Heure	Lieu	Catégories	Entraîneurs	Tél responsable
Lundi	16h00 - 18h00	Marronnerie	Acc. Educ.	Clément	
	18h15 - 20h15	Verger	-16M	Jean Yves	0699445149
	20h15 - 21h45	Verger	Ecole de course	Lucie	0614637895
	20h00 - 22h00	Sanital	SM3/SF2	Elodie, Hélène	0670117840
Mardi	19h00 - 21h00	Verger	-18M	Fabien, Benoît, François	0612682499
	20h30 - 22h30	Verger			
	20h30 - 22h30	Sanital	SM1	Mathieu	0625390110
Mercredi	13h30 - 14h30	Sanital	-9	Jean Lou, Léonie	0669154965
	14h30 - 16h00	Sanital	-12	Jean Lou, Léonie	0669154965
	15h30 - 17h30	Sanital	-14M	Clément, Laurent	0665570892
	17h00 - 19h00	Sanital	-14F, -16F	Brice, Romain	0688479752
	18h30 - 20h30	Sanital	-16M	Jean Yves	0699445149
	20h00 - 22h00	Sanital	SM2	Stéphane	0663545625
	19h00 - 21h00	Verger	SF1/-18F	Mathieu	0625300110
	21h00 - 22h30	Verger	Spé GB 1x/mois	Mathieu	0625390110
Jeudi	18h00 - 19h30	Marronnerie	-14M	Clément	0665570892
	20h00 - 22h00	Sanital	SF2	Clément	0665570892

Pour l'avenir de nos entraîneurs :

Encore beaucoup d'incertitudes à ce moment de l'année (15 mai), nous y travaillons.

Du côté des jeunes...

Les points positifs :

- Nous concrétisons à nouveau cette l'année la remise du label Or de l'école de handball qui est synonyme de structuration, de développement et de formation de nos plus jeunes. L'année prochaine sera plus difficile car le label sera orienté non plus pour les moins de 12 ans mais pour les moins de 9 ans. A nous d'aller vers cet objectif.
- Le gainage, qui prend vraiment une dimension importante à la séance. Permettant à nos jeunes de pouvoir s'exprimer bien mieux au niveau technique, et de se protéger physiquement.
- Ils ont pu se déplacer au tournoi de Bercy voir l'équipe de France, à Saintes et à St Cyr sur Loire voir le haut niveau de nos alentours. La LNH est au porte de Châtellerauld l'an prochain, profitons en.
- Un créneau pour les moins de 9 ans qui se développe.
- De plus en plus de nos licenciés sont sélectionnés dans l'équipe du comité.
- Le très bon classement de toutes les catégories jeunes au niveau départemental.
- Les différents projets autour des équipes jeunes, des stages vacances en passant par le projet « handballons main dans la main ». Rien de tel pour améliorer la culture de nos jeunes et la cohésion de groupe.
- Les moins de 16 ans Féminines qui ont pu évoluer en championnat régional.
- La minute du club

Les points négatifs :

- Trop de nos jeunes n'ont pas pu évoluer dans un championnat régional. Dans le cadre de leur formation, il faut réussir à se qualifier en début d'année en régional.
- Nous commençons la saison sportive bien trop tard. La régionale n'est possible qu'avec un maximum de licenciés présent pendant les préparations.
- Nous manquerons d'entraîneurs l'an prochain si personne ne nous rejoint.

Du côté des séniors...

Les points positifs :

- Une équipe SM3 qui a réussi à aller jusqu'au bout de l'année sportive. Et qui était régulièrement présent à l'entraînement du lundi.
- Le niveau des SF2 qui augmentent d'année en année.
- Une équipe 2 garçon qui a su se reprendre malgré un très mauvais début de saison.
- Nos équipes 1 se maintiennent et même accèdent au niveau supérieur en ce qui concerne les filles, ce qui est propice à une meilleure formation de nos jeunes et ce qui nous donne un statut de club régional.
- Un créneau spécifique très bénéfique à tous les participants.

Les points négatifs :

- Trop peu de filles capables de supporter une saison complète avec ce que cela veut dire (entraînement, matchs).
- Trop peu de relation entre les seniors et les jeunes. Le projet de tutorat doit être amélioré.
- Pour le moment, trop peu d'entraîneurs pour les séniors.

En plus l'année prochaine ...

- L'obligation pour chaque équipe d'avoir un référent bénévole pour chaque déplacement et chaque table de marque.
- Un tournoi de reprise pour les -16 garçons.
- Et sans doute plein d'autres choses...

EQUIPE SENIOR MASCULIN 1 / PRENATIONAL MASCULIN

Equipe	Points	Joué	Gagné	Nul	Perdu	But+	But-	Diff.
1 NIORT HB SOUCHEEN	67	26	19	3	4	765	701	64
2 GOND PONTOUVRE HB	66	26	19	2	5	871	746	125
3 AUNIS HB LA ROCHELLE PERIGNY	65	26	19	1	6	750	617	133
4 ENT. CHASS/LA ROCHEF. HB	62	26	17	2	7	775	666	109
5 UNION CENTRE CHARENTE HANDBALL	60	26	16	2	8	824	707	117
6 LEZAY FRL	57	26	13	5	8	758	710	48
7 BIARD HBC	56	26	15	0	11	738	668	70
8 HBC ST GEORGES LES BX	55	26	13	4	9	699	649	50
9 HBC CHATELLERAULT	52	26	11	4	11	751	707	44
10 COGNAC ALJO	42	26	7	2	17	725	809	-84
11 CHAUVIGNY	40	26	9	1	16	765	867	-102
12 CELLES SUR BELLE	31	26	5	0	21	675	852	-177
13 LOUDUN HB HAUT POITOU	29	26	4	0	22	716	901	-185
14 POITIERS EC/JAUNAY-CLAN	23	26	2	0	24	589	801	-212

Les objectifs de la saison ont été atteints pour les SM1

Voici les objectifs qui étaient à atteindre cette saison :

Se maintenir sans attendre les 2 dernières journées de championnat.

Donner plus de rythme au jeu.

Rendre le groupe plus autonome et plus mature dans le jeu sur l'ensemble de la saison.

Etre exigeant avec soi-même.

Afin d'aller vers ces objectifs, je suis parti du principe qu'un projet de jeu commun écrit nous permettrait d'être en cohérence. Les repères sont ainsi communs.

La poule de cette année était très homogène, tout le monde était capable de battre tout le monde.

Nous commençons l'année avec plusieurs petites défaites face à de grosses équipes. Le groupe a su prendre conscience qu'il était capable... Les victoires essentielles furent acquises malgré 7 blessés en tout début de saison (merci le groupe 2). Et puis la seconde moitié de saison fût la récompense du travail fourni à chaque entraînement. Seulement 4 défaites sur 13 matchs joués. Ce qui nous permet de finir 9^{ème} sur 14.

Seul bémol à tout cela, le groupe est rarement réuni dans sa globalité et trop peu de joueurs participent à 2 entraînements hebdomadaires sans parler du créneau spécifique au poste. Sans qu'ils soient coupable de quoi que ce soit (travail de nuit, pompiers, habitent loin, etc...), le groupe est pénalisé. Malgré tout, à chaque présence, l'exigence était là et la motivation excellente.

C'est un groupe à fort potentiel qui a travaillé cette année sur la mise en place d'une défense type zone et qui a pris beaucoup de repère en attaque placée et notamment qui a pris conscience que le jeu sans ballon est primordial.

Mentalement, de temps en temps le passé nous a rattrapés. Chauvigny et Cognac en sont des exemples sur les matchs retour mais l'ensemble de la saison a démontré qu'ils étaient capables d'être bien plus réguliers.

Pour l'avenir, l'effectif est jeune et il existe énormément d'incertitude pour l'année prochaine. Beaucoup d'entre eux risquent de faire des études lointaines. Ce n'est que fin juin que nous serons fixé. Par ailleurs, des contacts ont été pris mais les réponses seront aussi tardives...

Pour finir, je remercie tous les entraîneurs qui m'ont suppléé cette saison pendant mes absences.

Bravo pour tout cet investissement les gars.

EQUIPE SENIOR MASCULIN 2 / EXCELLENCE DEPARTEMENTALE

1	CIVRAY US HB 1	46	18	13	2	3	576	488	88
2	VIVONNE HB 1	45	18	12	3	3	548	474	74
3	HBC ST GEORGES VAL VERT DU CLAIN 2	45	18	13	2	3	575	482	93
4	PRESSAC HBC 1	38	18	10	0	8	401	412	-11
5	BUXEROLLES HB 86	36	18	8	2	8	574	539	35
6	HBC CHATELLERAULT 2	34	18	7	2	9	477	528	-51
7	CHAUVIGNY 2	30	18	6	1	11	473	528	-55
8	POITIERS EC/JAUNAY-CLAN 3	29	18	5	1	12	435	488	-53
9	MIGNE AUXANCES HB 2	29	18	5	1	12	488	545	-57
10	ITEUIL HB	25	18	4	0	14	444	507	-63

**Entraîneurs : Stéphane Abbio (Septembre à décembre)
Thierry Chedozeau, Amed Kerzazi (Janvier à Mai)**

Bilan Janvier – Mai 2010

Après une première moitié de saison très difficile (8 défaites, 1 victoire).le CA a demandé à Thierry (retour de blessure) et Amed de reprendre les entraînements et le coaching.

Le retour de joueurs blessés a permis de repartir début 2010 sur une nouvelle dynamique.

Ayant une meilleure connaissance des joueurs du à notre ancienneté au sein du club, nous avons pu remettre tout le monde dans le droit chemin :

- Venir s'entraîner régulièrement
- Se rendre disponible pour les matchs en 1,2 ou 3
- Respecter les horaires et consignes de jeu.
- Donner son maximum sur le terrain (entraînement ou match)

Au final, on effectue la meilleure phase retour de toutes les équipes de la poule (1 défaite contre Civray, 2 nuls, 6 victoires) pour une 6^{ème} place au classement.

L'objectif de maintien est atteint.

Certains joueurs ont pu s'entraîner avec le groupe 1 et jouer quelques matchs.(Voir Bilan Groupe 1)

Individuellement, quelques joueurs pourraient postuler au groupe 1 à court terme.

Pour cela, un investissement et une meilleure compréhension du jeu sera demandé.

Les performances individuelles sont trop chaotiques.

Quelques joueurs ont disparu de la circulation dans la 2^{ème} partie de saison.

Est-ce dû à une demande orientée compétition qui a effrayé certains ?

Il faudra que ses joueurs se positionnent plus précisément sur leur objectif (loisirs ou compétition) afin de mieux répartir les joueurs dans les différents groupes d'entraînement.

Avec un groupe variant de 5 à 12 joueurs aux entraînements, il est parfois difficile de mettre en place des entraînements.(A méditer pour la saison suivante)

L'équipe 2 doit rester une équipe tournée vers la formation du joueur et la compétition.

Le noyau dur de l'équipe 2 a fait le dos rond durant les matchs aller. Avec le retour de quelques joueurs cadres et la mise à disposition de joueurs du groupe 1, cela a permis de ressouder tout le monde vers l'objectif.

L'avenir, c'est peut-être de jouer à domicile le vendredi soir (pourquoi pas au sanital si possible) afin d'avoir le maximum de joueurs et de rendre disponible le samedi pour les autres missions que certains ont au sein du club (coaching, arbitrage..).

Merci à Stéphane pour son travail du début de saison.

Merci aux joueurs de m'avoir supporté durant quelques semaines aux entraînements et sur le terrain...

Vive l'équipe 2 à l'ancienne !!!!!!!!!!!

EQUIPE SENIOR MASCULIN 3 / EXCELLENCE DEPARTEMENTALE

Classement

Equipe	Points	Joué	Gagné	Nul	Perdu	But+	But-	Diff.
1 LENCLOITRE OL 2	27	10	8	1	1	247	163	84
2 LOUDUN HB HAUT POITOU 2	27	10	8	1	1	270	204	66
3 BUXEROLLES HB 86 2	24	10	7	0	3	267	223	44
4 QUINCAY ASHB 2	16	10	3	0	7	210	256	-46
5 CHBHP AVANTON 2	14	10	2	0	8	203	246	-43
6 HBC CHATELLERAULT 3	10	10	1	0	9	156	261	-105

Entraîneurs : HAMOIR Hélène et BOURGEOLET Lucie

1) Présentation du groupe

Le groupe Senior Masculin 3 (SM3) est un groupe très hétérogène, il est constitué de joueurs débutants et de joueurs plus expérimentés. C'est un groupe qui recherche la pratique sportive de type loisir, cela s'est remarqué dans l'investissement et le taux de présence aux matchs.

En ce qui concerne les entraînements, les garçons ont exprimés le souhait d'avoir un créneau destiné principalement aux SM3 la saison précédente. Ce qui a amené à ce que le groupe SM3 s'entraîne le lundi cette année, avec la possibilité de rejoindre le groupe 2 le mercredi. Le peu de présence de joueurs de la 3 le mercredi avec le groupe 2 a confirmé que ce groupe est plus tourné vers le loisir.

Néanmoins, nous pouvions compter sur une dizaine de joueurs à chaque entraînement jusqu'à la mi avril.

2) Travail de la saison :

La première partie de saison a été principalement consacrée à l'apprentissage des bases du handball (les règles, les postes) pour les nouveaux joueurs, cela a permis aussi aux joueurs plus expérimentés de rafraichir leurs connaissances.

Puis on a pu mettre en place un travail sur la défense de zone et un esprit d'entraide en défense.

Nous avons ensuite continué sur la relation passeur- réceptionneur, prise d'intervalle et jeu en mouvement.

Les séances étaient principalement organisées de la même manière :

- échauffement individuel
- échauffement collectif
- corps de séance
- match à thème avec les SF2

3) Evaluation

En ce qui concerne l'investissement nous avons rencontré des difficultés à monter un projet d'équipe avec ce groupe car les joueurs présents aux matchs n'étaient pas forcément ceux présents aux entraînements.

Dans ces conditions il est difficile de faire évoluer le groupe ensemble. Il s'agit plus d'une progression individuelle.

Au final, sur 12 matchs, il y a 1 victoire face à Quincay, 8 défaites et 3 forfaits.

Cela est probablement du peu de joueurs présent à chaque match et au manque d'entraînements de ces joueurs ensembles.

Cependant une très bonne ambiance aux entraînements et un groupe très agréable à encadrer.

EQUIPE SENIOR 1 FEMININE / EXCELLENCE REGIONALE

Equipe	Points	Joué	Gagné	Nul	Perdu	But+	But-	Diff.
1	HBC CHATELLERAULT				61 22 19	1 2	646 434	212
2	ENTENTE ROYAN ST-GEORGES HB				53 22 15	1 6	516 450	66
3	NIORT HB SOUCHEEN				51 22 14	1 7	547 461	86
4	CONFOLENTAIS HBCD				51 22 14	1 7	522 473	49
5	ENT. CHAURAY LA CRECHE				51 22 14	1 7	521 448	73
6	UNION CENTRE CHARENTE HANDBALL				45 22 11	1 10	535 514	21
7	LOUDUN HB HAUT POITOU				44 22 10	2 10	493 508	-15
8	ST HILAIRE/ST JEAN D'Y HB				43 22 10	1 11	583 520	63
9	GOND PONTOUVRE HB				39 22 8	1 13	506 532	-26
10	CHABANAIS HB				36 22 7	0 15	445 546	-101
11	ANGOULEME CHARENTE HANDBALL				25 22 4	1 17	471 592	-121
12	BUXEROLLES HB 86				17 22 0	1 21	314 621	-307

Ca y est ! Le pôle féminin du club revient dans l'élite du handball régional : la pré nationale.

C'est un travail de plusieurs années qui se concrétise cette année par la montée. 3 années de reconstruction en excellence régionale avec une mayonnaise qui prenait d'année en année. Des frayeurs, des clashes, des rires, d'excellents moments mais surtout des joueuses qui avaient toutes ce même objectif.

Elles finissent première avec la meilleure attaque, la meilleure défense, 2 matchs perdus, 1 match nul et 19 matchs gagnés.

Chaque entraînement avait pour moyenne 14 filles présentes sur un groupe de 19 filles disponibles en début de saison puis 17 avec les arrêts regrettables progressifs de 2 joueuses. Et un entraînement au poste leur était proposé une fois par semaine.

Chaque match avait pour moyenne 11,6 filles.

En plus du niveau de jeu qui augmentait chaque année, grâce à la maturité de certaines, l'évolution des plus jeunes, le renfort de certains retours au club et de l'exigence mise à l'entraînement, tout ceci explique sans doute cela.

Je remercie, par la même occasion, le groupe 2, qui a permis au groupe 1 de parvenir à cet objectif ainsi qu'à Elodie en tant que coach de ce même groupe pour sa collaboration.

En ce qui concerne le travail tactique et technique, notre jeu était principalement axé sur l'enchaînement défense – montée de balle, sur des principes fondamentaux et la prise de repère en attaque. Couplé de petits enclenchements et de quelques savoirs faire individuels.

Physiquement, il n'y a pas photo, désolé de constater que le gainage et le travail aérobie (PMA) payent...

Mentalement, le groupe fût très mûre dans la prise en main des matchs et très à l'écoute.

L'avenir :

Nous comptons 3 départs que sont Christine qui devrait partir à l'étranger l'année prochaine, Jeanne qui va s'épanouir pour ses études bien loin d'ici et Stine qui va nous quitter pour faire de la publicité pour le hand français au Danemark. Merci à elles trois qui ont persévéré et aidé le groupe à parvenir à cet objectif. Que le hand reste leur passion !

Nous avons encore quelques incertitudes sur 2 ou 3 joueuses qui devraient connaître leur avenir dans les quelques mois à venir.

Et puis nous avons le privilège d'accueillir 3 nouvelles joueuses que sont Mélanie Fondriest, Marina Lecoœur et une jeune islandaise que la famille Michel va accueillir. Bienvenue à elles.

Pour finir, je remercie tous les entraîneurs qui m'ont suppléé cette saison pendant mes absences.

Et encore bravo à vous les filles.

M.Lipsteinas

EQUIPE SENIOR 2 FEMININE / HONNEUR DEPARTEMENTALE

Equipe	Points	Joué	Gagné	Nul	Perdu	But+	But-	Diff.
1 MIGNALOUX BEAUVOIR	37	14	11	1	2	304	161	143
2 CHAUVIGNY 2	36	14	11	0	3	314	183	131
3 HBC CHATELLERAULT 2	32	14	9	0	5	314	246	68
4 LIGUGE UCC	29	14	7	1	6	224	187	37
5 VIVONNE HB 2	28	14	7	0	7	251	255	-4
6 AVANTON CLUB HANDBALL HAUT POITOU	26	14	6	0	8	256	261	-5
7 MIGNE AUXANCES HB	22	14	4	0	10	251	261	-10
8 PRESSAC HBC 2	14	14	0	0	14	92	452	-360

Entraîneurs/coach : Elodie SALAÛN

Entraîneur : Clément MICHEL

- Effectif

Le groupe est très hétérogène tant en niveau de jeu qu'en âge. Il se compose d'une vingtaine de licenciées mais finalement, une dizaine seulement ont joué les matchs et se sont entraînées jusqu'en mai. Il y a eu des blessées, une maternité et on compte malheureusement quelques disparues qui ont pris leur licence mais qui n'ont pas été présentes. Le manque de disponibilité d'un bon nombre de joueuses a perturbé fortement les progrès du groupe : entre 5 et 10 joueuses aux entraînements.

- Bilan sportif

Les descentes de joueuses du collectif 1 ont permis de marquer des buts et d'enregistrer un certain nombre de victoires. En effet, ce qui manque le plus à ce collectif, c'est la réussite au tir en match.

Bien que l'objectif du début de saison fût la montée en excellence départementale pour réduire la différence de niveau entre les collectifs 1 et 2, l'équipe termine à la 3^e place avec 32 points contre 20 pour la saison dernière où l'équipe avait terminé à la 5^e place. Nous espérons que l'année 2010-2011 sera la bonne. Félicitations pour ce podium !

- Bilan technique

Le lundi soir, le groupe est mixé avec les SM3 ce qui permet de faire du jeu sur grand terrain. Lucie a proposé toute l'année un atelier « course » pour améliorer la mobilité et la coordination. En revanche, le jeudi, le groupe est très réduit et il est difficile de composer des exercices permettant de préparer les joueuses aux matchs. On travaille les relations à 2 et les savoir-faire individuels.

La défense est le point fort de l'équipe avec des gabarits plus grands que les saisons passées et des appuis mieux orientés et surtout beaucoup d'entre-aide. Nous avons privilégié une défense étagée (1-5 voire 2-4) afin de récupérer le plus de balles possibles et de marquer plus facilement grâce aux « p'tites jeunes » qui courent devant. L'attaque placée est le point faible de l'équipe notamment en raison d'un manque de confiance de la part des joueuses : tirs moins puissants, courses hésitantes, pertes de balles. Les repères sont difficiles à trouver entre les filles qui ne font que les matchs, celles qui ne font que les entraînements, celles qui s'entraînent en 1 et celles qui font tout ce qu'elles peuvent. La fluidité du jeu en pâte.

- Bilan humain

La construction d'un projet sportif a été assez limitée mais sur le plan humain, l'équipe possède une grande force. Malgré les nombreux départs de joueuses à la fin de la saison dernière, les nouvelles venues se sont parfaitement intégrées et ont activement participé à l'animation du groupe. Chacune a su trouver sa place en ajoutant son petit trait de caractère, la plupart du temps avec beaucoup d'humour. Même si elles ne seront jamais les dernières à

rigoler, elles ont été capables de performance et de rigueur comme j'ai pu le constater aux entraînements où l'effectif ne l'encourageait pas tellement. Merci et bravo à celles qui étaient là.

- Le coach

Je remercie l'équipe d'avoir joué tout au long de l'année dans la bonne humeur et l'esprit sportif. Je regrette un peu le manque d'assiduité qui a freiné la formation de certaines joueuses, ainsi que mon manque de disponibilité pour les coachings et j'en profite pour remercier tous ceux qui m'ont secondé cette saison. Je souhaite au collectif une prochaine saison aussi riche en relations humaines que cette saison. Bonne continuation à toutes.

-18 ANS MASCULIN/ CHAMPIONNAT DEPARTEMENTAL

Equipe	Points	Joué	Gagné	Nul	Perdu	But+	But-	Diff.	
1 CHAUVIGNY/MIGNALOUX					9 3 3	0 0	99	62	37
2 VIVONNE HB					5 3 1	0 2	68	81	-13
3 HBC CHATELLERAULT					5 3 1	0 2	74	86	-12
4 LENCLOITRE OL					5 3 1	0 2	66	78	-12

Entraîneur : F.Despujol

Groupe composé de deux -18 dernière année, d'un jeune déjà surclassé en -18 l'année d'avant, de 9 -18 première année dont un débutant.

Bilan Sportif :

Saison débutée par les qualifications régionales où les -18 ont pu côtoyer une partie du haut niveau régional. Ils ont ensuite été dirigés vers le championnat départemental, Championnat où ils ont alterné le bon et le moins bon. On regrettera surtout les nombreux forfaits des adversaires qui ont écourtés le championnat et les oppositions qui pouvaient permettre à ce groupe d'évoluer.

Bilan collectif La formation du joueur :

Points + : Beaucoup d'assiduité aux entraînements (à compter de mi septembre). Amélioration du comportement et du respect entre eux au fil de la saison. Changement positif du comportement des jeunes à partir de fin janvier ce qui a permis à certains d'évoluer rapidement et favorablement.

Points - : Aucun investissement (à part 4 jeunes) dans la préparation physique du début de saison et arrivée de la plupart du collectif vers mi-septembre. Entraînements qui tenaient lieu de « récréation » à certains moments ce qui engendrait des pertes de temps dans la formation du joueur. Difficulté d'épanouissement du collectif dans le jeu (pas de forme de jeu).

Avenir :

Deux départs pour études : Pierre Bachelier et Pierre-Guillaume Bourat

Une incertitude : Quentin Chary

Un arrêt pour manque de motivation : Rémi Ouvrard

Tous les autres continuent.

Bilan Personnel des entraîneurs :

Fabien et Benoît : Année difficile dans la gestion du groupe aux entraînements (rôle de gendarme avant d'entraîneur et d'animateur). Nous pensons avoir perdu beaucoup de temps dans la formation du joueur. Manque de communication (donc de contenu, de discours et au final de formation du joueur) entre nous et François. En ce qui concerne la recherche plus approfondie pour la formation du joueur.

François : Pour moi, ce fut finalement difficile de suivre un groupe d'ados, en moyenne, à peine 1 heure par semaine. Je ne renouvellerai pas ce type de fonctionnement pour des catégories jeunes.

Nous remercions les parents pour leur investissement pendant toute la saison.

-16 ANS MASCULIN / CHAMPIONNAT DEPARTEMENTAL

Equipe	Points	Joué	Gagné	Nul	Perdu	But+	But-	Diff.	
1	HBC CHATELLERAULT	6	2	2	0	0	66	44	22
2	CHBHP AVANTON	4	2	1	0	1	40	37	3
3	CHAUVIGNY	4	2	1	0	1	37	40	-3
4	CIVRAY US HB	3	2	1	0	1	7	7	0
4	MIGNALOUX BEAUVOIR	3	2	1	0	1	7	7	0
6	ITEUIL HB	2	2	0	0	2	44	66	-22

Entraîneurs : Jean-Yves Roger

Effectif :

- Nés en 94 : 5 joueurs
- Nés en 95 : 8 joueurs
- Nés en 96 : 3 joueurs

2 séances/semaine :

- Lundi 18h/20h
- Mercredi 18h30/20h30

Préparation début saison : 9 Aout

Première date le 5 septembre (Tournoi qualification régional)

Dernière date le 8 mai (Match retour de classement)

Résultat sportif :

- Terminent 3^{ème} de leur poule
- Vainqueur aller (34-28) et retour (32-16) contre ITEUIL en match de classement (5^{ème} équipe départementale.)

Un manque de communication aura eu raison de nos ambitions régionales pour ce groupe. En effet un seul joueur répondra présent lors de la première journée de reprise, l'ayant appris par son frère jouant en -18. Nous nous étions trompés sur les destinataires des courriers de reprise ... Nous n'avons pu présenter que 6 joueurs lors du premier tournoi de qualification.

Pour la suite le groupe à galéré pour se trouver un gardien, si bien que chaque rencontre à vu des gardiens différents avec plus ou moins de bonheur !! A partir du deuxième tournoi j'ai appris qu'il fallait respecter des formes de défenses imposées par le comité... (Communication ??)

L'arrivée d'un gardien aura fait beaucoup de bien au groupe pour ce qui est de l'entraînement (Quoique quelque fois il soit arrivé que la séance se finisse sans gardien !!), mais en ce qui concerne les matchs, il n'a pu officier que 2 ou 3 fois du fait qu'il soit apprenti cuisinier donc indisponible le samedi.

En ce qui concerne les entraînements, il semblerait que la fréquentation du créneau du lundi ait posé des problèmes à la majorité du groupe (~4/5 joueurs de moyenne) alors que celle du mercredi faisait carton plein.

Il semblerait que l'autonomie, pour ce qui concerne le gainage, ne soit pas encore ancrée pour ce groupe du fait que certains ait besoin de fréquent rappel à l'ordre et à la rigueur.

La qualification au niveau régional pour la saison 2010/2011 est à envisager avec grand sérieux en tenant compte des errements passés, mais aussi de la progression technique dont a fait preuve l'ensemble du groupe. Celui-ci devrait se renouveler pour un tiers et les éléments appelés à le compléter présentent quelques atouts non négligeables. Reste à faire en sorte que cette équipe puisse travailler ensemble deux fois semaine dans sa totalité si ce n'est dans sa majorité.

-16 ANS FEMININ / CHAMPIONNAT REGIONAL

Entraîneurs : B.Savigny, R.Bureau

Equipe	Points	Joué	Gagné	Nul	Perdu	But+	But-	Diff.
1 HBC ST GEORGES VALVERT DU CLAIN	40	14	13	0	1	363	283	80
2 VAL DE BOUTONNE HBC	37	14	11	1	2	358	266	92
3 AUNIS HB LA ROCHELLE PERIGNY	30	14	7	2	5	320	274	46
4 ENT. CHASS/LA ROCHEF. HB	29	14	8	0	6	296	281	15
5 AIGRE HB	26	14	6	0	8	235	268	-33
6 HBC CHATELLERAULT	23	14	4	1	9	256	326	-70
7 CHALAIS HB	20	14	3	0	11	322	333	-11
8 NIORT HB SOUCHEEN ST SYMPHORIEN	18	14	2	0	12	217	336	-119

Effectif

Nom	Prénom	Année
COURTIN	Eléonore	1995
DELAS	Marie	1996
GILBERT	Justine	1995
GOURBEAU	Iolina	1995
GOUZENES	Diane	1995
LEVRAULT	Romy	1996
MARZET	Capucine	1995
MICHEL	Léonie	1994
MUZELLEC	Alice	1994
PROVOST	Chloé	1995
QUINTRIE LAMOTHE	Maud	1995
RICHER DELAYE	Andréa	1995
ROGER	Annabelle	1995
ROGER	Manon	1996
VRAI	Charlène	1995

Le groupe : 14 joueuses et 1 gardienne

Projet de jeu

Défense	1-5 de zone pour récupérer la balle
Attaque	Enchaînement récupération et montée de balle plus adaptée aux petits gabarits

Phase de qualification régionale : Avec une préparation physique trop courte, les premiers tournois se sont révélés difficiles. Manque de repères par rapport à des équipes ayant l'habitude du niveau régional. Malgré cela l'équipe est restée soudée et a obtenu sa qualification.

Championnat Régional, poule de 8 :

Cette année, les filles ont découvert le niveau régional et ont pu constater que les exigences de ce niveau étaient différentes de ce qu'elles ont pu connaître auparavant.

Malgré 6 défaites pour 1 victoire durant la phase aller, le groupe a continué d'avancer grâce à un investissement important à l'entraînement, sans se décourager.

L'objectif de la phase retour était de gagner au moins 4 matches sur 7. Après une défaite d'un but contre les premières du championnat, les filles n'ont perdu un seul match.

Seul petit bémol : le déplacement à Aunis/la Rochelle avec seulement 6 joueuses qui a un peu affecté la bonne entente du groupe.

Technique : Grâce un investissement de la grande majorité des joueuses aux 2 entraînements hebdomadaires et aux différents stages de la saison, les filles ont vraiment évolué cette année tant au niveau individuel que collectif.

Tactique : Au vue des petits gabarits de l'équipe, le but était de récupérer la balle en défense pour la montée rapidement.

Physique : Les séances de 30 minutes de gainage mise en place le mercredi avant l'entraînement ont permis l'amélioration de la posture au tir et une augmentation de la solidité physique en défense. Ainsi que quelques séquences de VMA qui ont permis d'acquérir de l'endurance et de la lucidité pour les fins de match.

Mentale : Après les victoires de l'année dernière, cette saison a débutée sur des défaites jusqu'à la phase retour du Championnat. Malgré cela, les filles n'ont rien lâché aux entraînements et aux matches. L'état d'esprit général a permis l'évolution visible du groupe de matches en matches.

Objectif pour l'année prochaine : Garder le même état d'esprit au sein du groupe. Une qualification en régional et pourquoi pas jouer le haut de tableau.

Un grand merci à Roselyne pour son investissement dans les déplacements tout au long de l'année.

-14 ANS GARCONS

Equipe	Points	Joué	Gagné	Nul	Perdu	But+	But-	Diff.
1	BIARD HBC 2	6	2	2	0	0	55	25 30
2	HBC CHATELLERAULT	4	2	1	0	1	53	50 3
3	BIARD HBC 1	4	2	1	0	1	50	53 -3
4	BUXEROLLES HB 86	2	2	0	0	2	25	55 -30

Entraîneurs : Clément MICHEL, Laurent DELAS

1) Présentation du groupe

La saison 2009-2010 a été une très bonne année pour le groupe -14 ans masculins, tant par le nombre de participants que par l'investissement fourni à l'entraînement et en match, mais aussi par les progrès faits dans le jeu. Les garçons ont formé un groupe soudé, ce qui a permis à tous de progresser, même si les progrès n'ont pas été de la même importance selon les joueurs.

Le groupe se compose de 22 garçons, dont 6 joueurs évoluant pour leur première saison au sein du club. Le nombre de participants et la conclusion de la saison précédente nous ont amené à engager 2 équipes cette saison. Mon choix a été de faire un groupe fort et un plus faible, en gardant à l'esprit que l'évolution des joueurs pouvait les amener à changer de groupe au cours de la saison.

Le présent bilan prend en compte les joueurs ayant évolué toute la saison dans la catégorie moins de 14 ans. Le tableau ci-dessous dresse la liste des joueurs composant le collectif :

Nom	Prénom	Année de naissance	Débutant ?	Droitier / Gaucher (D/G)	Poste(s) cette saison	Equipe principale	Nombre d'entraînements par semaine
Barbier	Alexis	1997	Non	D	Base Avant	2	1
Besnard	Mathieu	1996	Non	G	Ailier droit	2	1
Bideau	Dylan	1996	Non	D	Ailier	1 / 2	1
Bobin	Vincent	1997	Non	D	Base Avant	1 / 2	1
Castro-Cintas	Théo	1998	Non	D	Ailier	1	2
Denis	Jean-Christophe	1996	Non	D	Gardien de But	1	2
Denos	Dylan	1996	Non	D	Base arrière	1	2
Douville De Franssu	Alban	1996	Oui	D	Base Arrière	1	2
Floucaud	Jean	1996	Non	D	Pivot / Arrière	1	2
Gratien	Jonathan	1996	Oui	D	Base avant	2	1
Gremillet	Alexandre	1997	Non	D	Ailier	1	1
Haustant	Théo	1997	Oui	G	Ailier Droit	Pas de match joué	2
Hérault	Raphaël	1997	Non	D	Gardien de But	2	1
Lagrange	Julien	1997	Non	G	Gardien / Arrière	1	1
Massol	Stéphane	1997	Non	D	Base avant	2	1
Miteu	Clément	1997	Oui	D	Gardien de But	2	1
Muyor	Romain	1997	Non	D	Ailier	2	1
Paineau	Valérian	1996	Oui	D	Ailier / Arrière	1 / 2	2
Pavlovic	Lucas	1997	Oui	D	Arrière	2	1
Rohard	Guillaume	1996	Non	D	Base arrière	1	2
Santouil	Valentin	1997	Non	D	Arrière	1	2
Williams	Clovis	1996	Non	D	Ailier	1	2

2) Le travail de la saison

La saison s'est divisée en plusieurs phases de travail dont la liste est la suivante (certaines de ces phases ont été travaillées tout au long de l'année, par séquences dans les entraînements):

- Connaître les différents postes offensifs et défensifs du handball et intégrer leurs rôles
- Apprendre les savoir-faire individuels utiles à une défense en homme à homme (se situer entre son adversaire direct et le but, jambe en opposition au bras tireur du joueur, utiliser tout ses segments pour se mettre en opposition, harceler, dissuader, intercepter et neutraliser selon ce que fait l'adversaire...)
- Apprendre différentes organisations défensives (3-3 homme à homme, 2-4 de zone, 1-5 homme à homme, défense tout terrain) et en comprendre le fonctionnement (quel est le rôle de chacun dans le mécanisme ?)
- Améliorer le changement de statut de chacun (repérer les signaux qui font que le joueur passe d'attaquant à défenseur et inversement, entrer son rôle le plus rapidement possible, choisir les courses les plus judicieuses)
- Savoir monter le ballon le plus rapidement au but suite à une récupération de balle (choix entre dribble et passe, repérer les joueurs les mieux avancés et si il est possible de leur donner le ballon, encercler la défense au plus vite afin d'avoir le plus de choix possible pour aller au but.
- Apprendre les actions utiles pour jouer en attaque placée face à une défense organisée (courir dans les espaces avec ou sans ballon, recevoir son ballon en courant pour être dangereux pour la défense adverse, protéger son ballon en armant son bras, développer différentes formes de tir [en appui, à travers la défense, en suspension, au dessus de la défense...] pour pouvoir perturber l'adversaire)
- Apprendre quelques petits enclenchements permettant de perturber la défense adverse (croiser, bloc du pivot, entrée en deuxième pivot)
- Gainage et renforcement musculaire ont permis à chacun de développer les qualités physiques pour être plus solide en défense, plus efficace au tir ou dans le changement de ses courses d'attaque)
- Quatre gardiens de buts ont commencé à être formés, en apprenant les bases de leur fonction (gestuelle, se situer entre le ballon et le but, attaquer le ballon...).

L'ensemble de ce travail a été effectué au rythme de deux entraînements par semaine. Cependant, peu de joueurs participaient aux deux entraînements (en moyenne 6 à 8).

3) Evaluation

Les matchs et le jeu en fin d'entraînements ont été les principaux outils de l'évaluation des progrès faits par les joueurs. Ces progrès ont été plus importants pour certains que pour d'autres, du fait de leur connaissance du handball, des matchs de haut niveau qu'ils ont pu voir par certains, de leur investissement dans le jeu et le travail fait, de leurs qualités physiques, mais aussi de la régularité de leur présence à l'entraînement. Les joueurs ayant le plus progressé ont été ceux présents aux deux entraînements chaque semaine.

Certains détails nous permettent cependant d'évaluer l'évolution du groupe dans son ensemble au cours de la saison :

- Le championnat :
 - L'équipe 1, bien qu'ayant terminé deuxième de sa poule, a terminé première du championnat grâce à sa série de victoires lors des phases finales. L'investissement des joueurs ayant évolué dans ce collectif, et leur esprit d'équipe, ont permis une grosse évolution au cours de la saison.
 - L'équipe 2 a pour sa part terminé 8^{ème} au classement général de la saison. Elle était 4^{ème} sur 6 dans sa poule, malgré 2 forfaits, et a malheureusement déclaré également forfait lors des 3 matches de classement de fin de saison. Le nombre de forfaits de cette équipe est dû au manque d'investissement de quelques joueurs qui ont été absents aux matches de nombreuses fois.

- Les sélections de l'équipe Vienne :
 - Pour les joueurs nés en 1996 : 1 joueur, Guillaume Rohard, était sélectionné dans les 14 représentant la Vienne. Ce groupe a réussi à aller jusqu'au 3^{ème} tour d'Inter comités. Il est à noter qu'un autre jeune Châtelleraudais évoluant en -16 ans, Rémy Roudavitch faisait partie de l'équipe.
 - Pour les joueurs nés en 1997 et 1998 : deux joueurs, Julien Lagrange et Théo Castro-Cintas, ont été appelés aux regroupements en vue de la composition de l'équipe de la Vienne qui jouera les prochains Interdépartementaux.

4) Les regrets

Il semble important de préciser ce qui n'est pas arrivé et qui aurait été souhaitable pour pouvoir mieux évoluer et s'évaluer :

- Des entraînements de jeunes spécifiques au poste de gardien de but, pour pouvoir prendre le temps de faire travailler ces derniers. En effet, ce travail est difficile à mettre en place en séance « normale » car cela revient à travailler pour deux joueurs seulement et ne pas veiller à l'évolution du reste du groupe le temps de la situation.

5) Remerciements

Je tenais à remercier toutes les personnes qui ont permis la franche réussite de la saison pour le collectif -14 :

- Brice Savigny, pour m'avoir remplacé à l'entraînement à de nombreuses reprises quand j'étais absent.
- Elodie Salaun et Jean-Louis Michel pour m'avoir remplacé sur des coachings que je ne pouvais assurer.
- Les dirigeants du club, qui ont mis en place les moyens de permettre au groupe d'évoluer
- Les parents pour leur investissement dans l'accompagnement des jeunes, y compris à l'extérieur. Un remerciement particulier aux parents de Dylan Denos, Alexandre Grémillet, Théo Castro-Cintas, Alban Douville de Franssu, et Romain Muyor. Ces parents ont en effet été présents à quasiment tous les matches de la saison.

Saison 2009 / 2010 - Bilan et perspectives

Hier et aujourd'hui

L'équipe d'animation -9 et -12 ANS de cette saison était composée de Léonie (-16 ans) et de Jean-Lou (SM3+animateur niveau 2), renforcée en début d'année par Hélène (SF1) qui était en formation BPJEPS.

Le nombre de jeunes licenciés pour cette saison qui s'achève se réparti ainsi:

- 12 moins de 9 ans (dont 4 filles) contre 10 dont 1 fille l'an dernier
- 21 moins de 12 ans (dont 5 filles) contre 22 dont 4 filles l'an dernier

Nous avons donc pu maintenir des effectifs stables après la belle envolée de l'an dernier faisant suite au titre olympique de l'équipe de France.

Nous sommes d'autant plus satisfaits que nous avons réussi à fidéliser nos apprentis champions. En effet, tous les moins de 9 ans de l'an dernier étaient présents à la rentrée, ainsi que 9 moins de 12 ans. Si l'on y ajoute 7 montées en moins de 14 ans, nous arrivons à plus de 80% d'«anciens» licenciés; ce qui est très satisfaisant.

Les moins de 9 ans ont poursuivis leur « apprentissage » des bases du jeu de handball, essentiellement autour d'animations ludiques. La grande majorité d'entre eux a fortement progressé tout au long de l'année, toutefois 2 à 3 éléments présentes des difficultés de concentration nécessitant des « recadrages » réguliers. 5 seront en âge pour changer de catégorie en fin d'année, un challenge pour les plus motivés.

Tout comme leurs cadets, le groupe moins de 12 ans a fait preuve d'une grande assiduité aux séances d'entraînement du mercredi après midi (80% de présents).

La participation aux regroupements-tournois organisés tout au long de l'année, très mobilisatrice en début de saison (2 équipes engagées en -12 et une en -9), s'est quelque peu essoufflée en fin d'année.

Nous avons répondu présents à la Journée Régionale des Jeunes à La Rochelle avec 2 équipes -12. Ainsi qu'à la Journée Départementale le 5 juin.

Comme l'an dernier, à partir de mi-avril, nous avons proposé aux joueurs devant passer en -14 ans l'an prochain de commencer à s'entraîner avec leurs aînés. 4 joueurs sont concernés. Seules les 2 filles ont relevé le défi, pas évident d'ailleurs, car en l'absence d'un collectif -14 ans dans notre club, elles ont directement intégré l'équipe -16 ans féminine. D'après nos infos, elles n'y sont pas ridicules, malgré les difficultés de changement de jeu...

S'agissant des progrès réalisés par les membres de notre « pépinière d'élite », ils ont été réguliers tout au long de la saison. Les « petits nouveaux » ont rapidement rattrapé les plus expérimentés. Outre les classiques passes, dribbles et tirs, nous avons également « travaillé » sur le changement de statut (défenseur – attaquant – défenseur), ainsi que sur la défense individuelle et la montée de balle.

Cette émulation s'est concrètement traduite par le gain de plusieurs matches lors des tournois du week-end.

Notre collectif -12 est relativement jeune (seulement 4 montées en -14 pour l'an prochain) et conserve donc une bonne marge de progression pour les saisons à venir, tant sur les modes de jeu (individuels) que sur les formes de jeu (collectives), pour aller au bout du rêve de la moitié de nos jeunes handballeurs : devenir Champion du Monde. Du travail en perspective. Oui ! Mais toujours dans la bonne humeur et sans oublier notre principal objectif : le Jeu.

Demain

La nouvelle saison s'annonce sous des vents relativement optimistes. En effet la plupart de nos jeunes ont émis le souhait de poursuivre leur apprentissage du hand au sein du HBCC.

Comme l'an dernier, une question s'impose : « Où sont les FILLES !!! ». 9 sur 33 dans l'effectif 2009-2010 : c'est mieux que les saisons précédentes, mais pas encore assez !!!

Nous ne concluons pas sans remercier Hélène, Tony, Stéphane, Serge et Alice pour leur aide, Mathieu pour ses conseils, le bureau pour son soutien, les parents pour leur participation à toutes nos activités, et bien entendu tous nos jeunes handballeurs pour tous les bonheurs de cette saison.

Léonie et Jean-Lou

REGLEMENT INTERIEUR

Actualisé le 11 Juin 2010

Le Handball Club Châtelleraudais a pour but de promouvoir le Handball féminin et masculin dans toutes les catégories, dans le respect de l'éthique sportive, pour le développement et l'épanouissement personnel des jeunes et adultes bénévoles qui contribuent à son bon fonctionnement. Le présent règlement a pour objectif de préciser l'organisation et le mode de fonctionnement de celui-ci.

ARTICLE 1 : l'Assemblée Générale

Elle est constituée de l'ensemble des licenciés ou de leur représentant légal. Aucun quorum n'est nécessaire pour qu'elle puisse délibérer valablement. Les convocations doivent parvenir aux membres 15 jours avant la date prévue, faute de quoi elle peut être annulée sur simple demande écrite d'un seul de ces membres. Chaque licencié ou représentant correspond à une voix. Il peut être porteur de deux autres voix maximum par mandatement écrit et signé de chaque mandant.

ARTICLE 2 : le Conseil d'Administration

L'association est présidée par un Conseil d'Administration dont le nombre est fixé par l'Assemblée Générale. Outre les membres du bureau directeur, le CA élit chaque année :

Un(e) Vice-président en charge du Secteur Sportif.
Secteur qui comprend :
Un(e) responsable de la commission Technique
Un(e) responsable de la commission Matériel
Un(e) responsable de la commission Arbitrage
Un(e) responsable de la commission Développement
Un(e) responsable de la commission Organisation des Compétitions

Un(e) Vice-président en charge de la « Vie du Club »
Secteur qui comprend :
Un(e) responsable de la commission Finance
Un(e) responsable de la commission Animation
Un(e) responsable de la commission Ressources Extérieures

3 Commissions sont transversales aux 2 secteurs et comprennent :
Un(e) responsable de la commission Secrétariat et Communication
Un(e) responsable de la commission Ressources Humaines
Un(e) responsable de la commission Education

Chaque responsable est élu au sein des membres du Conseil d'Administration.

ARTICLE 3 : le Bureau directeur

Il assure une fonction de délégation du conseil d'administration pour la gestion au quotidien de la vie de l'association.

Le Président représente l'association dans tous les actes de la vie civile. Il a, notamment, qualité pour ester en justice au nom de l'association.

Le Secrétaire est chargé de tout ce qui concerne la correspondance et les archives. Il rédige les procès verbaux des réunions et assemblées et, en général, toutes les écritures concernant le fonctionnement de l'association, à l'exception de celles qui concernent la comptabilité. Il tient le registre spécial prévu par l'article 5 de la loi du 1er juillet 1901 et les articles 6 et 31 du Décret du 16 août 1901. Il assure l'exécution des formalités prescrites par les dits articles.

Le Trésorier est chargé de tenir ou faire tenir sous son contrôle la comptabilité de l'association. Il contrôle tous paiements et reçoit sous la surveillance du Président, toutes sommes dues à l'association. Il ne peut aliéner les valeurs constituant le fonds de réserve qu'avec l'autorisation du Conseil d'Administration. Il tient une comptabilité régulière de toutes les opérations qu'il effectue et rend compte à l'Assemblée Générale annuelle qui approuve sa gestion.

ARTICLE 4 : Les commissions

Elles sont créées à l'initiative du conseil d'administration. Elles ont pour objectif général de répartir l'ensemble des tâches à accomplir au cours d'une saison, de répartir les responsabilités et donner plus d'efficacité et de lisibilité à l'action de l'ensemble des bénévoles œuvrant pour le club. Chaque groupe de travail bénéficie d'une autonomie de fonctionnement

Les commissions sont ouvertes à tous les membres du club et à toute personne que le responsable jugera utile pour le bon fonctionnement de celles-ci. En raison de la diversité des points traités et de leur importance pour la réussite sportive de l'association, le responsable a en charge l'organisation des réunions à thèmes avec les personnes concernées.

Chaque responsable de commission doit présenter au conseil d'administration un budget prévisionnel et un bilan d'activité.

Les missions de chacune d'elles sont consignées dans un document intitulé « Fiches de postes » ré actualisables à chaque fin de saison sportive.

ARTICLE 5 : Points financiers particuliers

a) Mutations

En cas de mutation, il est demandé au nouveau membre de payer en plus de sa cotisation, la moitié du montant de la mutation. L'autre moitié étant à la charge du club.

La saison suivante, si ce membre reste au club, on lui rembourse cette moitié du montant qu'il avait payé la première saison.

Dans le cas où le joueur muté n'honore pas sa 1^{ère} saison au club pour des raisons autres que santé, professionnelle ou exceptionnelle, le club sera en droit de réclamer le remboursement de la totalité de la mutation après décision du CA.

b) Remboursement des Frais

Frais de déplacements

Pour tout remboursement de frais il sera demandé une photocopie de la carte grise du véhicule.

Entraînements

Pour les **entraîneurs**, les déplacements sont remboursés sur la base de 0,10 € / km.

Pour les **joueurs** ou les parents, aucun remboursement n'est prévu.

Pour répondre au projet club, le bureau directeur, de manière exceptionnelle, pourra envisager le remboursement des déplacements des joueurs des collectifs 1 féminins et masculins sur la base de 0,10 du kms et dans le respect des règles de covoiturage.

Les demandes de remboursement sont faites chaque mois. Les entraîneurs et les joueurs concernés transmettent un formulaire club prévu à cet effet au Président ou au vice-président en charge du secteur « Vie du Club ».

Il est demandé aux joueurs concernés par ces remboursements de tenter de limiter tant que possible le nombre de véhicule remboursé en favorisant le covoiturage.

Matches

Seuls les déplacements supérieurs à 100 km aller sont remboursés par le club et ce sur la base de 0,10 € / km, sur la base de 3 véhicules.

L'entraîneur ou l'accompagnateur, avant le départ, tentera de limiter, si besoin, le nombre de véhicules.

L'entraîneur tient à jour tout au long de la saison l'état des déplacements sur une fiche prévue à cet effet et distribuée en début de saison.

Le remboursement intervient en fin de saison ou exceptionnellement en plusieurs fois, sur demande auprès du Président ou du vice-président en charge du secteur « Vie du Club ».

Formation / réunions

Les entraîneurs, les arbitres, les dirigeants effectuant des formations ou des réunions validées par le club ou par le président, peuvent demander le remboursement de leurs frais de déplacement sur la base de 0,10 € / km.

Les demandes de remboursement sont transmises au Président ou au vice-Président en charge du secteur administratif par le biais du formulaire club prévu à cet effet. Elles peuvent être demandées chaque mois ou en fin de saison.

Sélections

Les parents des joueurs participant à des rassemblements de sélections (Ligue/Comité) peuvent demander le remboursement de leurs frais de déplacements sur la base de 0,10 € / km et dans la mesure où le déplacement est supérieur à 35 km aller.

Les justificatifs d'autoroutes aller pourront également faire l'objet d'un remboursement s'ils sont conservés et joints à la demande.

La demande doit être faite directement au Président ou au vice-Président en charge du secteur administratif qui assistera le parent qui en fait la demande pour remplir le formulaire club prévu à cet effet. Elle peut être demandée chaque mois ou en fin de saison.

Les entraîneurs et arbitres participant à des rassemblements de sélections doivent utiliser les règles du Comité ou de la Ligue pour réclamer le remboursement de leurs frais de déplacements.

Frais de séjour :

Restauration

Les entraîneurs, les arbitres, les dirigeants effectuant des formations ou des réunions validées par le club ou par le président, peuvent demander le remboursement de leurs frais repas dans la limite de 5€ par repas :

Si la formation dure une journée, seul le repas du midi pourra faire l'objet d'une demande de remboursement.

Si la formation dure plusieurs jours, le repas du soir pourra faire l'objet d'une demande également.

Cette demande sera faite à partir des fiches de déplacements dans la partie « Détail des autres frais » et sera accompagnée des justificatifs.

Hôtel

La nuit est prise en charge par le club à hauteur de 30€, petit-déjeuner compris.

Frais divers :

Certaines dépenses peuvent être remboursés (fournitures, courses...) seulement si elles ont été autorisées préalablement par le Président ou par le vice-président en charge du secteur administratif, et ceci uniquement sur présentation de la facture.

Toutes ces règles ont pour objectif principal de pouvoir justifier nos dépenses en cas de contrôle.

Les factures et les notes de frais, avant de faire l'objet d'un paiement, doivent être validées par le Président ou le vice-président en charge du secteur administratif qui y apposera sa signature et la mention « Bon à payer ».

Les demandes non prévues dans ce document seront traitées au cas par cas par le bureau du club.

Toute personne pouvant prétendre à un remboursement de frais peut, s'il le désire, en faire don au club. Cette somme participera à l'achat de matériel. De plus, il lui sera remis un justificatif lui permettant une déduction fiscale.

ARTICLE 6 : Les Licenciés

Les Entraîneurs

Chaque entraîneur fait automatiquement partie de la commission technique.

Chaque entraîneur s'engage sur une équipe selon les objectifs et les moyens arrêtés par la commission technique.

Il est le relais de l'information envers les joueurs.

Il sollicite les parents pour les déplacements des équipes.

Il reconnaît la nécessité de la formation et s'engage à se perfectionner si les dates et les horaires des stages organisés sont compatibles avec ses exigences professionnelles et familiales.

Il évalue régulièrement le niveau physique des joueurs.

Il tient à jour l'assiduité des joueurs aux entraînements et aux compétitions.

Il est le seul responsable de la composition de son équipe.

Il est responsable du remplissage des feuilles de match (et pourrait en assumer les sanctions financières en cas d'erreur répétée déclarée par les instances) et d'arbitrage et les déposent en fin de rencontre dans la panier de la commission Organisation des compétitions dans la salle de réunion du club.

Il transmet en Décembre et à l'issue de la saison au Vice-président en charge du secteur administratif les éléments nécessaires aux remboursements des frais kilométriques lors des déplacements collectifs.

Il informe et aide le joueur déclaré blessé à remplir et expédier sous 5 jours sa déclaration d'accident.

Il est responsable de la perte du matériel et de la dégradation des installations sportives.

Il détient un jeu de clés du gymnase et s'engage à le remettre au club lors de sa cessation d'activité.

Pour les entraîneurs de catégories comprenant des enfants mineurs, il s'engage à s'assurer que l'enfant a été remis à l'un de ses représentants légaux avant de pouvoir quitter ses fonctions.

L'Arbitre

Il reconnaît la nécessité de la formation et s'engage à se perfectionner si les dates et horaires des stages organisés sont compatibles avec ses exigences professionnelles ou familiales.

Il s'engage à effectuer tous les arbitrages pour lequel il a été désigné.

Les « jeunes arbitres » bénéficient d'une prime de 6€ pour les matchs arbitrés à domicile.

Le Joueur :

Il s'engage à compléter son dossier de licence dans les délais signifiés par le/la secrétaire de l'association.

Il prend connaissance du règlement intérieur.

Il est informé que tout manquement volontaire aux règlements sportifs propres au Handball sur le terrain ou en dehors de celui-ci peut occasionner à son encontre une sanction dont les modalités sont prévues à l'article 7.

Il s'engage à respecter le matériel et les installations sportives mis à sa disposition par le club.

Il dispose selon l'équipe engagée, d'un équipement pris en charge financièrement par le club qui en reste propriétaire.

Si le joueur est mineur, ses parents reconnaissent avoir été informés qu'en cas de problème, le club n'assumera aucune responsabilité si le parent n'a pas accompagné l'enfant jusqu'au responsable afin de s'assurer de la présence de ce dernier.

ARTICLE 7 : Sanctions

Seul le bureau peut prononcer et (ou) valider une sanction envers un ou des membres du club.

L'échelle des sanctions va de la remontrance ou avertissement à l'éviction du club sans pouvoir récupérer le montant de la cotisation.

a)- avertissement. Il n'est donné qu'après avoir entendu la personne concernée. Pour les mineurs, un courrier sera adressé aux parents ou responsables légaux pour les avertir de la sanction.

b)- éviction temporaire : qui sera de minimum une semaine (entraînement et match compris) et d'un maximum qui sera déterminé en fonction de la gravité de la faute.

c)- radiation du club : sans pouvoir récupérer le montant de la cotisation.

Pour toute amende financière infligée par les instances départementales, régionales ou fédérales à un membre du club, le club se réserve la possibilité de demander à la personne concernée de payer cette amende.

Est considéré comme sanctionnable tout acte, attitude ou comportement référencé comme tel dans les textes des instances fédérales, régionales ou départementales du Handball., ainsi que les articles de ce règlement.

ARTICLE 8 : Montant des licences pour la saison 2009 2010

Avant le 15 juillet :

Nés en 92 et avant : 120 €

Nés en 92 et avant (sans travail ou étudiant) : 110 €

Nés en 93-94-95 : 100 €

Nés en 96-97 et après : 90 €

Dirigeant : 30 €

Pour les familles nombreuses, une remise exceptionnelle de 25% est accordée à partir de la 3^{ème} licence et pour les suivantes.

Avant le 15 septembre :

Nés en 92 et avant : 125 €

Nés en 92 et avant (sans travail ou étudiant) : 115 €

Nés en 93-94-95 : 105 €

Nés en 96-97 et après : 90 €

Dirigeant : 30 €

Après le 15/09

155 € sauf

création et
cas exceptionnel.

Les paiements en plusieurs fois sont autorisés (3 fois maximum) le 15 de chaque mois. Dans ce cas là, tous les chèques devront être remis en même temps que le dossier d'inscription avec les dates d'encaissements souhaitées indiquées au dos.

ARTICLE 9 : Adoption / modification

Ce règlement intérieur est préparé par le Conseil d'administration qui le soumet à l'approbation de l'Assemblée Générale.

Toute modification doit être approuvée par l'Assemblée Générale. Si un membre du club veut proposer une modification, il doit le faire par écrit, au moins un mois avant l'Assemblée Générale, au secrétariat du club.

Ce règlement est proposé en Assemblée Générale le 11 juin 2010.

REMERCIEMENTS ET RECOMPENSES

La **Ville de Châtelleraut** pour l'octroi de subventions qui contribuent à assurer le fonctionnement de notre association et qui valorise la mise en place de nos multiples projets, pour la mise à disposition des différents gymnases et des salles pour organiser nos animations. Je n'oublie pas de remercier également les agents administratifs et techniques, qui nous accompagnent à la moindre sollicitation,

- Le **Conseil général**

- Le **Conseil Régional**, qui par le dispositif emploi tremplin, nous a beaucoup aidé. Ce dispositif arrivant à son terme, j'espère que nous pourrions compter sur son aide dans l'avenir.

- Le **CDOS**

- La **DRDJS** pour le soutien de nos projets

- Le **comité de la Vienne de Handball**

- La **Ligue Poitou-Charentes de Handball**, même si le dialogue est parfois compliqué

- La **Fédération Française de Handball**, moteur essentiel avec la ligue à la pérennisation de notre salarié,

- Nos différents **partenaires, artisans, commerçants et industriels Châtelleraudais** qui nous soutiennent malgré les difficultés économiques actuelles,

- Les 15 **cadres techniques** qui donnent de manière bénévole et on ne le souligne jamais assez, leur temps à notre association.

- **Laurent Delas**, éducateur sportif mis à la disposition du club

- Les **arbitres** du club qui font un travail indispensable

- **Mathieu** salarié du club, pour le travail accompli au sein du club, ainsi que pour son travail réalisé dans le cadre de ses missions extérieures. L'encadrement des 2 équipes premières était un challenge difficile, il a su le relever avec succès.

- **Clément**, salarié du club, qui vient d'entamer un nouveau projet professionnel et à qui nous souhaitons bonne chance

- Les **parents et licenciés** qui nous ont aidé occasionnellement sur certaines manifestations (la journée départementale des jeunes), ou ont assuré le transport lors des matchs à l'extérieur.

- Enfin, les **membres du Conseil d'administration** qui se sont beaucoup impliqués pour faire avancer notre projet.

Enfin, je salue les joueurs et joueuses qui nous quittent et qui ont apporté leur pierre à l'édifice. Je leur souhaite de poursuivre l'aventure handball dans un autre club et qui sait, peut-être les reverrons nous.

RECOMPENSES

Cette année, comme l'année dernière, nous avons décidé de remercier tout particulièrement et ce de manière globale l'ensemble de **l'équipe technique du club**.

L'investissement de nos 15 cadres a été une nouvelle fois impressionnant. 7 réunions techniques, des journées de formations, des heures d'entraînements. Et tout cela de manière bénévole !!! Pour imaginer ce que cela peut représenter, nous avons valorisé le coût financier du bénévolat à 30 000€ !!!

Un grand merci à chacun d'entre eux :

Stéphane, Thierry, Hélène, Lucie, Elodie, Fabien, Benoît, François, Jean-Yves, Brice, Romain, Jean-Lou, Léonie, Mathieu, Clément.

Pour les remercier, nous avons décidé de les équiper dès l'année prochaine d'un survêtement qui sera pris en charge par le club. Nous voulions leur offrir ce soir mais les délais étaient trop courts. Un grand bravo à eux

Elles ont rempli l'objectif que le club leur avait fixé et je les en félicite à nouveau. Nous avons symboliquement décidé de leur remettre une rose pour les remercier pour leur investissement tout au long de la saison : Il s'agit de :

Amandine, Christine, Elodie, Delphine, Fouzia, Gaëlle, Hélène, Jeanne, Manon, Marine, Marion, Rozenn, Sophie, Sophie, Sophie, Stine, Yasmina. Mais aussi Léonie, Nariman, Lucie et Eva.

J'avais promis à Mathieu que je leur offrirai le champagne : Chose promise chose due. Ce sera fait tout à l'heure.

Je n'oublie pas Mathieu qui a rempli sa tâche avec succès.

Enfin, c'est souvent quand ils nous quittent qu'on les remercie, nous avons décidé de saluer tout spécialement 2 dirigeants :

Il a souhaité quitter le conseil d'administration à cause de son manque de temps. Même si son engagement a été moindre ces derniers temps et je sais qu'il le regrette, il a beaucoup apporté pour notre club et je ne doute pas qu'il continuera à nous aider ponctuellement dans l'avenir. Un grand merci à **Patrick Joubert**.

Après plusieurs années à gérer le matériel du club, et ceux qui l'ont fait savent que ce n'est pas une chose facile, il a décidé de passer la main. Merci à **Dominique Gonsalves** pour son investissement.

Enfin, elle n'aime pas ça alors nous allons le faire en toute discrétion. Sans elle, les gens se sentiraient sûrement moins « comme à la maison ». Je ne serai pas trop long car je sais qu'elle déteste ça. Merci à **Mme Rouzé** pour sa présence et sa disponibilité dans la gestion de la buvette du club. Je remercie également par la même occasion **Rémi Roudavitch**, **Sophie Rouzé**, **Mariette Gault** et sûrement d'autres que j'oublie.

ELECTION DES NOUVEAUX MEMBRES

Dans le respect des statuts, vous allez élire les membres du Conseil d'Administration pour l'année à venir (19 membres maximums élus pour une année).

Celui-ci élira un président, un trésorier, un secrétaire, un ou plusieurs vice-président(s). Ces derniers composeront le bureau directeur du club.

Conformément au règlement intérieur, le CA élira également en son sein les responsables des commissions du club.

Membres sortants (4) : Stéphane Achard, Patrick Joubert, Sandy Fondriest, Dominique Gonsalves

Membres restants (13) : Elisabeth Michel, Sophie Sauzé, Elodie Salaün, Claudie Savigny, Thierry Chedozeau, Anthony Proust, Richard Saussay, Sylvie Engeammes, Elise Michel, Florence Royer, Stéphane Abio, Alice Dufraud, Cyril Gilbert

Membres entrants (3) : Franck Renaud, Adeline Jointrer, Sandrine Castro-Cintas

Les personnes intéressées pour intégrer les commissions du club sont invitées à se manifester dès maintenant.

CHARTRE DU JOUEUR OU DE LA JOUEUSE ET DE SA FAMILLE AU HANDBALL CLUB CHATELLERAUDAIS

Exigence et bonne ambiance !!!

Sérieux

Présence obligatoire aux entraînements et aux matchs.

Etre ponctuel aux entraînements et aux matchs.

Prévenir l'entraîneur en cas d'absence à l'avance (au moins 24h).

Organiser son travail scolaire et ses autres hobbies afin de ne pas pénaliser son équipe par ses absences.

Les périodes de vacances scolaires ne sont pas des moments d'arrêts de l'entraînement. Au contraire, le club offre à ses adhérents la possibilité de s'entraîner encore mieux et encore plus.

Avoir sa propre bouteille d'eau ou gourde à chaque entraînement.

Attitude

Adopter en toute circonstance un comportement courtois.

Etre respectueux envers son entraîneur, ses camarades et les dirigeants du club.

Aider à ranger le matériel en fin d'entraînements et des matchs.

Respecter les équipements et mettre une paire de chaussures exclusivement réservée à l'intérieur des gymnases.

Veiller aux équipements qui sont prêtés par le club.

Prendre soin de la pharmacie.

Participer à tour de rôle de lavage des maillots de son équipe et rapporter le sac à l'entraînement suivant.

Respecter la propreté des gymnases, ramasser ses papiers et sa bouteille d'eau.

Emmener ou faire emmener par ses parents au moins 2 fois dans l'année les autres membres de l'équipe au match à l'extérieur.

Etat d'esprit

Etre correct avec les autres joueurs : ne pas se moquer d'un camarade ou le laisser à l'écart.

Faire preuve de fair-play avec les adversaires et ne pas provoquer.

Etre respectueux envers les arbitres, accepter leurs décisions même si une erreur a été commise. Comme moi, il peut se tromper.

Faire part de ses difficultés à l'entraîneur ou au référent d'équipe qui sera à l'écoute pour rechercher une solution.

Esprit Club

- Vivre son appartenance à l'équipe :
 - s'organiser pour être présent aux matchs de son équipe.
 - participer de temps en temps à l'organisation des autres matchs à domicile (tenir le chrono ou la feuille du match précédent ou suivant).
 - participer aux manifestations conviviales de son équipe (repas, tournoi, etc.).
- Vivre son appartenance au club :
 - participer au soutien des autres équipes du club, en venant de temps à autre les soutenir lors de ses matchs à domicile.
 - accepter, selon son niveau, d'être le parrain d'une équipe ou à l'inverse d'être parrainé par un joueur.
 - répondre positivement aux sollicitations du club.

Tout joueur du club se doit d'entrer sur le terrain pour gagner le match en respectant, bien sûr, les principes de loyauté et de fair-play.

Date et signature du joueur ou de la joueuse,

Signature d'un parent si licencié(e) mineur(e)