

COMITÉ DE SOUTIEN

A envoyer à : Bien Vivre à Emerainville Malnoue, BP24, 77184 Emerainville

Nom Prénom

Adresse :

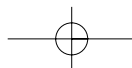
.....

Téléphone : E-mail :

Apporte mon soutien pour les élections municipales des 9 et 16 Mars 2008 à la liste d'ouverture et de rassemblement « Bien Vivre à Emerainville Malnoue », soutenue par le PS, les Verts, le PC .

Date : Signature :

**Contact : emerainvillois@wanadoo.fr
En direct avec Jean-Francis Dauriac : www.jfdauriac.net
Visitez notre blog : www.emerainvilletranquille.net**



Bien vivre
à Emerainville-Malnoue

VIVRE ENSEMBLE NOTRE VILLE

NOTRE PROJET,
55 PROPOSITIONS
POUR EMERAINVILLE-MALNOUE

Liste de rassemblement et d'ouverture « Bien vivre à Émerainville-Malnoue »
Soutenue par le Parti Socialiste, les Verts et le Parti Communiste.

Elections municipales - 9 Mars 2008



C'est par notre projet, « 55 propositions pour Emerainville-Malnoue », que nous avons tenu à commencer notre campagne électorale.

Car, c'est d'abord sur les idées que doit porter un véritable débat démocratique. Surtout à Emerainville, où la municipalité en a cruellement manqué, au point de supplier pendant 13 ans, son opposition... de lui fournir des idées ou des propositions !

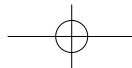
Le projet que nous présentons est un **projet collectif enrichi depuis plusieurs mois, par la participation** à des groupes de travail de très nombreux habitants, de responsables associatifs, d'hommes et femmes aux compétences très diverses, qui tous, vivent réellement dans la commune.

Tous les partis de gauche (PS/Verts/PC), tous les élus de l'opposition actuelle, ont accepté que nous fassions **une vraie liste d'ouverture**, avec des hommes et des femmes qui ne sont engagés dans aucun parti.

Notre liste est prête.

Elle a déjà reçu le soutien sans exception de **tous les Maires des communes voisines** sauf Croissy-Beaubourg (qui est de droite comme Emerainville), des Présidents du SAN, du Conseil Général et du Conseil Régional. Ces conditions étaient nécessaires **pour sortir la commune de l'isolement**, dans lequel elle a été progressivement enfermée, et qui la prive de nombreux moyens pour résoudre les problèmes des habitants.

**Jean-François Dauriac,
Conseiller Municipal**



Vivre ensemble notre ville : 55 propositions



I/ Rattrapons 13 année d'immobilisme et d'isolement P.5

Par un règlement efficace des problèmes, 6 engagements sur 6 ans

I.1/ Le Clos d'Emery P.6

I.2/ Malnoue P.7

I.3/ Le logement P.8

I.4/ Les transports, la circulation P.9



II/ Rendons notre ville plus vivante P.11

Utiliser les atouts exceptionnels de la commune

II.1/ En replaçant l'enfant au cœur de la ville P.12

II.2/ En faisant vivre notre cadre de vie P.14

II.3/ Promouvoir et soutenir la vie associative, sportive et culturelle P.16

II.4/ Développer l'entraide et la solidarité P.18



III/ Par une autre façon de gérer la commune P.21

Savoir faire et s'en donner les moyens

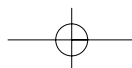
III.1/ Une municipalité réellement au service de tous les habitants P.22

III.2/ Une municipalité qui sait se donner des moyens, de faire et agir P.24

III.3/ Une municipalité, exemple de démocratie locale P.25

III.4/ Une méthode : Développement durable et agenda 21 P.26

IV/ Les moyens existent P.28



I/ D'ABORD, EN RATTRAPANT 13 ANS D'IMMOBILISME...

I.1/ Le Clos d'Emery

I.2/ Malnoue

I.3/ Le logement

I.4/ Les transports, la circulation

6 engagements sur 6 ans



Préalable : Tous les projets seront précédés d'une étude et/ou de la consultation des habitants, dont les conclusions seront systématiquement exposées en Mairie et dans les quartiers concernés.

En rattrapant 13 ans d'immobilisme...

I.1/ LE CLOS D'EMERY:

1^{er} engagement sur 6 ans

1/ **Rénovation globale** du quartier (1),
assistance auprès des familles qui veulent vendre
et partir, **diversification et mixité** de populations (2),
accompagnement social et encadrement des
plus jeunes (3). (Propositions n° 1, 2, 3)

2/ **Réaménagement du bois qui sépare la gare du
Clos, par un ensemble paysager (4)** accueillant
des équipements publics :

- **dont la police municipale (5),
avec de vrais policiers municipaux**
- **et une AMAP** (vente directe de fruits
et légumes par producteurs) (6).
(Propositions 4,5,6)



I.2/ MALNOUE :

2^{ème} et 3^{ème} engagements sur 6 ans

- 1/ Négocier le déplacement de l'aire « sauvage » des Gens du voyage sur une aire légale aménagée dans Champs sur Marne (7) - Accueil en leur lieu et place d'équipements publics (8) (**caserne de pompiers, piscine intercommunale, équipements culturels...**). (Propositions n° 7 et 8)
- 2/ Rénovation globale de la **Place Saint Just**, (9) ravalement de façade, parkings, rachat des locaux par la municipalité, installation **mairie annexe (10)**, d'un **second bureau de police municipale (11)**, négociations pour installation de distributeurs de banques, commerces... (12). (Propositions n° 9, 10, 11, 12)



En rattrapant 13 ans d'immobilisme...

I.3/ LE LOGEMENT :

4^{ème} engagement sur 6 ans

Des logements pour nos enfants

Priorité à la construction de petits logements privés et sociaux pour l'accueil de jeunes couples et/ou de familles monoparentales **(13)**.

Utilisation d'une partie du peu de foncier encore disponible,

Transformation de certains logements existants,

Transformation et réaffectation sur base sociale des logements appartenant à la commune.

(Proposition n° 13)



I.4/ LES TRANSPORTS, LA CIRCULATION :

5^{ème} et 6^{ème} engagements sur 6 ans

Renégociation du plan de circulation, en concertation avec les habitants, le SAN et dans le cadre du schéma régional (14).



Création de navettes municipales en complément des transports RATP, reliant le Bourg, Malnoue, les gares RER environnantes et par exemple stade, gymnases et principaux hypermarchés... (15)
(Propositions n° 14 et 15)



En rattrapant 13 ans d'immobilisme...

II/RENDONS NOTRE VILLE PLUS VIVANTE

II.1/ Replacer l'enfant au cœur de la ville

II.2/ Faire vivre notre cadre de vie

II.3/ Promouvoir et soutenir la vie associative

II.4/ Impulser et développer l'entraide et la Solidarité

*Notre projet :
Vivre ensemble notre ville*

II.1/ REPLACER L'ENFANT AU CŒUR DE LA VILLE

C'est par et autour de l'école et des enfants que dans chaque quartier la plupart des habitants se parlent et se rencontrent. C'est par et autour de l'école et des enfants que la municipalité peut impulser et encourager le lien social...

Exemples : Faire de chaque fête d'école, une véritable fête de quartier... (16)

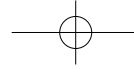
Associer petite enfance et personnes âgées (17)

Encourager la présence de personnes âgées volontaires, voire de leur association, dans les activités des **centres aérés**, la surveillance et l'animation des **aires et plaines de jeux**

Lier enseignement (18) et cérémonies officielles

Lier l'enseignement de l'histoire ou des projets de classes ou d'écoles sur le civisme et les droits de l'homme aux cérémonies d'anciens combattants, ou pour la fête du 14 Juillet... durant lesquelles les enfants pourraient produire des spectacles valorisants et instructifs **(Propositions n° 16, 17, 18)**





Petite enfance :

Développer l'accueil des enfants (19) : élargissement de l'amplitude des horaires d'accueil en garderie, ouverture – Intégration des assistantes maternelles dans processus d'accueil et de garde des enfants.

Par une politique de « périscolaire intelligent »

Multiplication, surveillance et entretien plus régulier **jardins d'enfants et plaines de jeux (20)**

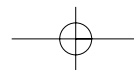
Généralisation à tous les centres aérés de **l'initiation aux pratiques artistiques, et à l'informatique**, installation d'au moins un ordinateur pour 3 ou 4 enfants **(21)**

Impulsion pour l'utilisation de notre environnement naturel à des fins pédagogiques (**initiation à l'écologie, au développement durable...**) **(22)**

Santé prévention : Négociation pour la réouverture d'une PMI, Développement d'une médecine scolaire et sportive avec les professionnels de santé, et services départementaux. **(23)**

Propositions avantageuses de logement aux enseignants qui le souhaitent **(24)**

Augmentation de 50% des subventions aux coopératives scolaires des écoles maternelles et Primaires **(25). (Propositions n° 19 à 25)**



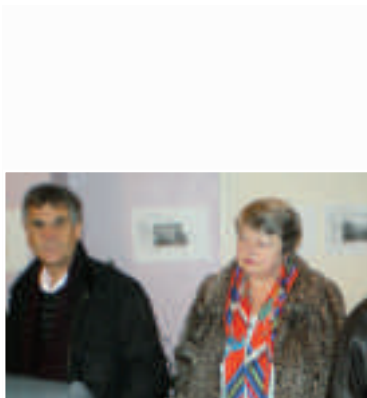
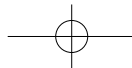
II.2/ FAIRE VIVRE NOTRE CADRE DE VIE

Réunir le Bourg et Malnoue en faisant du lac de la forêt de Célie (près du stade Rocheteau), un lieu de rencontre et d'animation

Liaisons avec Bois Denis Camus via Garmatex, avec bords de Marne par création d'une passerelle traversant l'autoroute (26)

Aménagement entrées du bois du Boulay, avenue de l'Europe et création places de parking (27)





Pour « unir la ville et ses habitants »



Animation du Lac, pêche et promenade bateau, aire pique-nique, printemps, été, automne **(28)**

Création plaine de jeux pour enfants avec animation et surveillance **(29)**

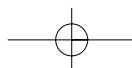
Création parcours découvertes, d'acrobatie, etc... **(30)**

Adaptations et valorisation du stade Dominique Rocheteau **(31)**

(Propositions n° 26 à 31)



Rendons notre ville plus vivante



II.3/ PROMOUVOIR ET SOUTENIR LA VIE ASSOCIATIVE, CULTURELLE ET SPORTIVE

Mettre gratuitement à la disposition des associations l'ensemble des **supports de communication** municipaux : panneaux lumineux, site internet, journaux et magazines d'information, moyens de distribution **(32)**

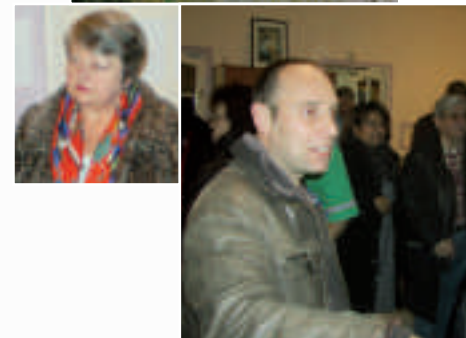
Promouvoir le **mécénat** et des partenariats entre les entreprises de la zone de Pariest et les associations locales ou leurs manifestations **(33)**

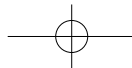
Mutualisation des tâches administratives de création, gestion, animation des associations de toute nature, dans le cadre de la maison des associations **(34)**

Créer et promouvoir un réseau d'entraide et de **soutien à tous les artistes emerauvillois**, mettre à leur disposition des lieux de répétition, des ateliers de création, des lieux d'exposition, outils d'information, etc... **(35)**

Encourager la réappropriation par les habitants d'un **comité des fêtes** et d'animation, et du centre social **Saint-Exupéry (36)**.

(Propositions n° 32 à 36)





Lancer dans toute la ville un **Appel à projets** concours annuel, (avec jury pluraliste et indépendant) qui récompensera et accompagnera les porteurs de projets d'activités sportives ou culturelles dont pourraient profiter les emeraïnvillois **(37)**

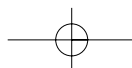
Impulser animations et manifestations sportives et culturelles **intercommunales** et départementales. **(38)**

Organiser avec les villes voisines et participer à un réseau de **soutien au sport de haut niveau** (accès sports études, accompagnement social et pédagogique) **(39)**

Rénovation du Stade Rocheteau pour optimiser son fonctionnement et diversifier les activités sportives qui s'y déroulent. **(40) Propositions n° 37 à 40**



Une réflexion sera menée avec les associations sportives sur la création d'un office des sports, regroupant toutes les activités sportives.



II.4/ DÉVELOPPER L'ENTRAIDE ET LA SOLIDARITÉ

*Par une solidarité effective
envers les plus démunis*

**Soutien personnalisé et individuel à toutes les familles
emerainvilloises les plus démunies (Rmi...) (41)**

La taille humaine de la commune le permet...

Implication directe et prioritaire du
Maire et des adjoints concernés qui
devront les rencontrer personnellement,
pour mobiliser l'ensemble des aides
et dispositifs utiles à leurs besoins
et leur réinsertion...

**...dans les 6 premiers mois qui
suivront les élections.**





Soutenir les acteurs économiques

En faisant se connaître et se rencontrer artisans, commerçants, responsables de TPE et PME, créateurs et chefs d'entreprises, d'Emerainville (42)

La taille humaine de la commune le permet...

Implication directe du Maire et des adjoints concernés qui devront les rencontrer personnellement

...dans les 6 premiers mois qui suivront les élections.

Rendons notre ville plus vivante

III/ PAR UNE AUTRE CONCEPTION DE LA GESTION MUNICIPALE

Savoir faire et s'en donner les moyens

Il faut arrêter de dire au gens, « ça ce n'est pas de la faute de la mairie, allez voir le SAN ou Epamarne, ou les services de l'Etat ». La gestion des affaires municipales ne peut se résumer à renvoyer les habitants qui ont des problèmes sur d'autres institutions.

Plus efficace

III.1/ Une municipalité réellement au service de tous les habitants

III.2/ Une municipalité qui sait se donner les moyens d'agir

Plus participative

III.3/ Une municipalité, exemple de démocratie locale

III.4/ Une méthode : Agenda 21 et développement durable

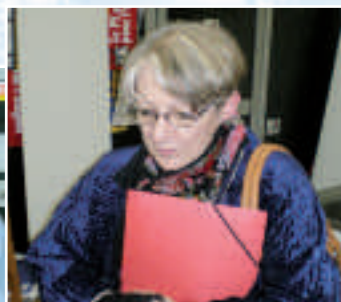
Une autre conception de la gestion municipale

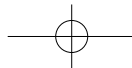
III.1/ UNE MUNICIPALITÉ AU SERVICE DE TOUS LES HABITANTS

Nous proposons :

La création d'un service « médiation administrative »
(43) qui aura deux missions :

- 1/ La dématérialisation de toutes les démarches administratives, comme l'ont déjà fait de nombreuses communes et collectivités
- 2/ La réalisation pour les habitants de services à domicile, par exemple pour retirer un recommandé à la poste, aller à EDF, déposer des dossiers la CAF ou à la Sécurité sociale, remplir des feuilles d'impôts etc...
- 3/ L'assistance et la représentation des habitants et notamment des copropriétés, associations de propriétaires et de locataires auprès de toutes les institutions





La création d'un service d'intervention rapide (44) pour les petits travaux pour les travaux de voirie ou d'entretien

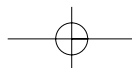
L'ouverture des services de la Mairie un ou deux soirs/semaine et le samedi toute la journée (45)

Afin que chacun puisse aisément s'y rendre en fonction de ses contraintes – Après concertation des personnels et d'éventuelles compensations

La mise en place pour tous les services municipaux d'une « démarche qualité » (46) associant les usagers , définissant dans la concertation de objectifs d'amélioration, et des outils d'évaluation. (Propositions n° 43 à 46)



Une autre conception de la gestion municipale



III.2/ UNE MUNICIPALITÉ QUI SAIT SE DONNER DES MOYENS

Après 20 ans de décentralisation et dans une ville nouvelle plus que partout ailleurs, l'essentiel des moyens pour répondre aux attentes et aux besoins des habitants reposent sur **le partenariat, les synergies et complémentarités qui peuvent être établies avec toutes les institutions : villes voisines, intercommunalité, département, région, services déconcentrés de l'Etat.**



Nous proposons :

D'en finir avec l'isolement et la marginalisation de la commune

De renouer **des relations avec tous les partenaires et institutions et d'occuper toute notre place** dans l'intercommunalité actuelle et future. (47)

D'être jugés sur notre capacité à obtenir des moyens et subventions pour réaliser les projets que nous proposons, au service des habitants

III.3/ UNE MUNICIPALITÉ, EXEMPLAIRE EN MATIÈRE DE DÉMOCRATIE

Les citoyens ne veulent plus donner plein pouvoir à leurs élus jusqu'à la fin de leur mandat. La municipalité se doit de les informer et de leur **rendre compte en permanence de son action, être à l'écoute** de leurs critiques et suggestions, les associer aux décisions qui les concernent

Nous proposons :

De confier **à l'opposition la présidence de commissions municipales**, (48) de lui fournir des moyens (49) : local et droit d'expression, dans toutes les publications municipales

De donner à tous les habitants **un droit d'interpellation** à chaque séance du conseil municipal selon des modalités définies en début de mandat (50)

La mise en œuvre de **référendums d'initiative locale** et citoyenne (51)

La création d'un journal pluraliste et indépendant sur la vie locale (52)

La constitution de **conseils de quartiers** (53)

La création d'un **conseil municipal pour les jeunes** (54).

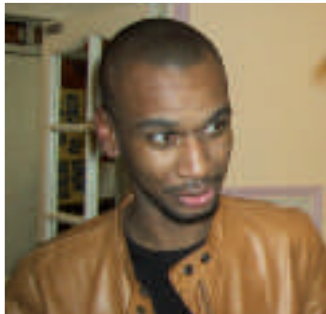
(Propositions n° 48 à 54)

Une autre conception de la gestion municipale

III.4/ UNE MÉTHODE : LE DÉVELOPPEMENT DURABLE

QU'EST CE QUE LE DÉVELOPPEMENT DURABLE ?

Un développement qui répond aux besoins actuels sans compromettre les générations futures :

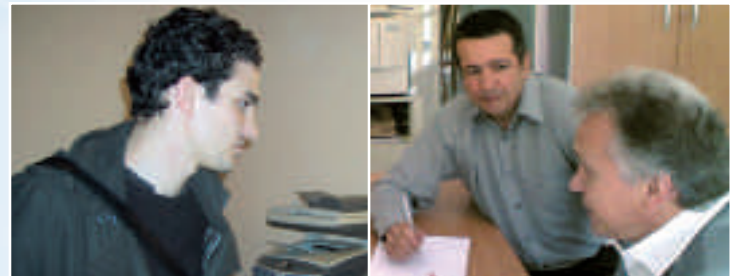


- Sur le plan **écologique** respect et maintien des grand équilibres écologiques/réduction des risques et prévention des impacts environnementaux
- Sur le plan **social** : lutte contre les exclusions, réduction des inégalités, respect des cultures
- Sur le plan **économique** : relations avec les entreprises, intégrations des coûts sociaux et environnementaux, démarche HQE...

La traduction concrète de la lutte pour le développement durable se fait dans le cadre d'une démarche appelée :

« **Agenda 21** »

Sommet de RIO - 1992,
171 Etats,
21= 21^{ème} siècle.





L'OBJECTIF DE L'AGENDA 21

Une Agenda 21 a été mis en place au niveau **régional** par le Conseil régional, **départemental**, par le Conseil Général... Et, beaucoup d'habitants l'ignorent, par la commune d'Emerainville... en 1997 ! Il est proposé de réactiver cette **démarche au niveau d'Emerainville (55)**. (**Proposition n°55**)

LA MÉTHODE : RELANCER L' « AGENDA 21 »

Associer tous les acteurs locaux : élus et personnels, habitants, associations, entreprises, structures déconcentrées de l'Etat, réseaux de l'éducation...



- 1/ Définir en début de mandat, un nouveau programme d'actions visant à améliorer la qualité de vie des habitants.
- 2/ Mettre en place des groupes de travail sur tous les sujets les intéressant (commissions extra-municipales, comités de quartier, etc...)
- 3/ Arrêter un calendrier précis de mise en œuvre, de suivi, et d'évaluation.

IV/ LES MOYENS EXISTENT

Savoir se donner les moyens

Une commune qui n'investit pas est une commune sans projet, et donc, mal gérée.

- Les investissements de la commune sont inférieurs à ceux des communes identiques de 62,55% (284 €/hab à Emerainville, contre 454 €/hab moyenne des villes identiques. Source Ministère des Finances).
- La capacité d'emprunt est largement sous utilisée : 95 €/hab à Emerainville contre 66 €/hab moyenne villes de même taille.

Le rôle d'un Maire et d'une Municipalité est de négocier et obtenir des subventions.

- Or **les subventions reçues** de la commune sont inférieures de 40% à celles obtenues par des communes identiques



- **Le Conseil Général finance** de très nombreux projets dans les communes voisines, notamment dans le cadre de contrats dits « CADUCE ». Cela va de la réhabilitation de quartiers à la redynamisation de centres villes, en passant par l'aménagement d'écoles ou de lieux d'activités sportives ou culturelles...
- **Des contrats de ce type existent également avec la Région** pour des projets qui doivent être programmés et planifiés sur 5 ans et supposent donc de ne pas gérer la commune, à la petite semaine ou au jour le jour.

Or, la pression fiscale plus est forte qu'ailleurs (585 €/hab contre 344 €/hab). L'impôt sur le foncier bâti coûte à chaque habitant **2,61 fois plus** que ce qu'il coûte dans des communes similaires (504 €/hab à Emeraiville contre 193 €/hab, moyenne villes identiques)



