

CENTRE CULTUREL, ESPACE JEUNESSE

De nouveaux lieux de vie pour les



Entre les mois de février et mars, Eaubonne va voir le lancement de deux grands projets municipaux : la construction d'un Espace jeunesse et celle d'un Centre culturel.

Afin de vous présenter ces projets, Eaubonne Magazine a rencontré Bernard Le Dûs et Sophie Cornu, adjoints au Maire chargés respectivement de la Jeunesse et du Sport, de la Culture et des Loisirs.

L'Espace jeunesse



BERNARD LE DÛS,
adjoint chargé de la Jeunesse et du Sport

Eaubonne magazine : Bernard Le Dûs, quelle est l'utilité d'un nouveau bâtiment pour la jeunesse ?

Bernard Le Dûs : Avec cet espace, notre objectif était de donner enfin au Service Jeunesse des locaux adaptés à la qualité de son travail avec les jeunes d'Eaubonne. Vers la fin du premier semestre 2007, cet édifice rassemblera sur près de 1000 m² les bureaux du service situés aujourd'hui dans un bâtiment ancien et exigu, avenue Voltaire, une salle polyvalente de 200 m², mais également le Bureau Information Jeunesse et son espace multimédia agrandis, provisoire-

ment installés au 7, avenue de Budenheim. Les animateurs du Service Jeunesse y disposeront aussi de plusieurs salles adaptées aux multiples ateliers et activités qu'ils organisent, notamment dans les centres Unissons et Pass'Loisirs, qui, je tiens à le préciser, continueront à accueillir les jeunes.

Eaubonne magazine : Cet équipement est situé rue de Soisy, dans le quartier du Mont d'Eaubonne. Quel sera son rayonnement, d'après vous ?

Bernard Le Dûs : Cette structure est avant tout destinée aux jeunes de toute la ville

Eaubonnais

qui ont entre 7 et 25 ans et pas seulement aux jeunes du Mont d'Eaubonne, le quartier où elle sera construite. Au-delà - et c'est là une dimension fondamentale de cette opération - en y mettant des espaces à la disposition des familles, des conseils de quartier ou des associations, nous avons voulu faire de ce lieu, un lieu ouvert à tous les Eaubonnais, quels que soient leur âge et le quartier dans lequel ils résident. Sous la houlette du Service jeunesse, cet Espace jeunesse est un lieu qui, à terme, doit favoriser les rencontres entre des Eaubonnais qui se croisent, se côtoient quotidiennement, sans se connaître.

Eaubonne magazine : Comment cela se traduira-t-il, concrètement ?

Bernard Le Dûs : La grande salle polyvalente du bâtiment, par exemple pourra accueillir des manifestations avec les familles, comme les repas à thème. D'ailleurs, au-delà des repas ou des sorties organisées régulièrement, l'ouverture de cet espace permettra de développer les activités familiales, comme des ateliers de cuisine par exemple, ou bien d'autres choses encore. Le Service Jeunesse pourra également mettre des salles de réunion et des bureaux

de permanence à disposition de ses partenaires, des associations ou des conseils de quartier. J'invite d'ailleurs ces derniers à solliciter l'équipe du service afin d'élaborer des projets communs avec les jeunes. Des jeunes qui participent déjà aux nombreuses activités du Service Jeunesse, de l'aide aux devoirs aux arts plastiques, en passant par le chant, la danse, le multimédia ou la vidéo, sans oublier le foot, le basket, le VTT et le roller...

L'Espace jeunesse sera au cœur de ce foisonnement d'énergies, d'idées et d'échanges. ●

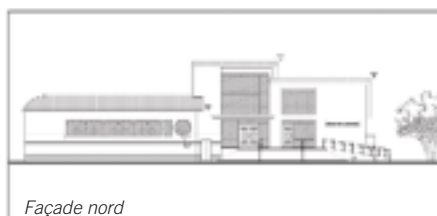
Une construction qui respecte l'environnement

Le bâtiment de l'Espace jeunesse a fait l'objet de choix importants en matière d'environnement. La Ville a souhaité que sa conception respecte de nombreux points de la démarche Haute Qualité Environnementale (HQE®). Dans la gestion de l'eau, par exemple. Les eaux de pluies seront récupérées, stockées puis réutilisées pour l'alimentation des chasses d'eau et l'arrosage du jardin. La gestion de l'énergie a aussi été pensée dans ce sens, avec l'utilisation de

l'énergie solaire pour le chauffage de l'eau et le choix d'une isolation thermique générale renforcée. L'acoustique enfin a été particulièrement étudiée afin d'éviter toute nuisance sonore. La salle polyvalente, à demi enterrée et entourée de locaux " tampons " sera isolée par des matériaux absorbants et dotée d'un limiteur de son. L'ensemble du bâtiment, des cloisons au vitrage, respectera des normes acoustiques supérieures à la moyenne.

Visite des lieux

Le 18 rue de Soisy verra bientôt s'élever un bâtiment de deux niveaux et demi parfaitement intégré dans son site. En effet, le dénivelé du terrain a été exploité afin d'obtenir un édifice peu volumineux en apparence. Un ascenseur adapté rendra l'ensemble des niveaux du bâtiment accessibles aux personnes handicapées. L'enceinte du bâtiment comprend un jardin planté d'arbres, ainsi que 20 emplacements de parking. Parallèlement, le nombre d'emplacements de stationnement rue de Soisy sera nettement augmenté.



Façade nord

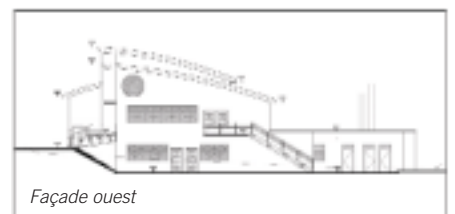
• **Au rez-de-jardin**, il y aura donc une salle polyvalente de 200 m² divisible en deux, jouxtant un petit local qui pourra servir par exemple de lieu de préparation d'un repas de quartier. On trouve également une salle de réunion indépendante de l'ouverture de la structure et accessible par le jardin, ainsi qu'un local de stockage pour le matériel du service qui abritera aussi un atelier de réparation de vélos.

• **Le rez-de-chaussée** comprend deux salles d'activités, dont une dédiée aux arts plastiques, une salle d'accueil pour les jeunes, l'administration du service (bureaux, salle du personnel...), mais aussi deux espaces de permanences utilisables par des partenaires extérieurs. On y trouve également le local du Bureau Information Jeunesse (BIJ) doté de son propre accès.

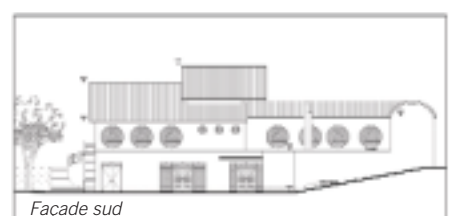
• **A l'étage**, on retrouve l'espace multimédia du BIJ aménagé en mezzanine ainsi qu'un espace d'exposition.



Façade est



Façade ouest



Façade sud



Le Centre culturel



SOPHIE CORNU,
adjointe chargée de la Culture et des Loisirs

Eaubonne magazine : la ville d'Eaubonne a-t-elle besoin d'un centre culturel ?

Sophie Cornu : *Absolument. Eaubonne s'éveille. Eaubonne s'exprime. L'élan participatif des Eaubonnais aux manifestations culturelles continue de s'amplifier dans une convivialité propice aux rencontres, aux échanges, aux débats. Les Eaubonnais sont toujours plus nombreux à pratiquer une activité culturelle et à en partager le plaisir avec leurs proches ou le public. Dans ce contexte si encourageant, la Ville a choisi de créer*

un espace culturel dédié aux Eaubonnais et aux artistes. Il ne s'agit pas de construire un théâtre supplémentaire, mais bien de préserver un lieu de vie accessible à tous, sorte de carrefour des expressions culturelles et artistiques, où les Eaubonnais pourront se rencontrer, échanger et découvrir d'autres horizons. Oui, nous avons besoin d'un lieu approprié pour accueillir cette activité foisonnante, besoin d'une scène spécifique, qui permette aux Eaubonnais de donner le meilleur d'eux-mêmes dans les meilleures conditions.

Eaubonne magazine : Ce centre sera-t-il dédié, comme de nombreux lieux de diffusion, à un domaine artistique particulier ?

Sophie Cornu : *L'orientation du centre suivra l'identité culturelle d'Eaubonne, celle que ses habitants ont choisie : la Musique et le Mouvement. Il y a dans notre ville plus de mille danseurs et autant de musiciens et chanteurs qui évoluent dans une quinzaine d'associations, au Service Jeunesse et à l'École de Musique, sans compter tous les enfants qui s'initient chaque année aux arts vi-*





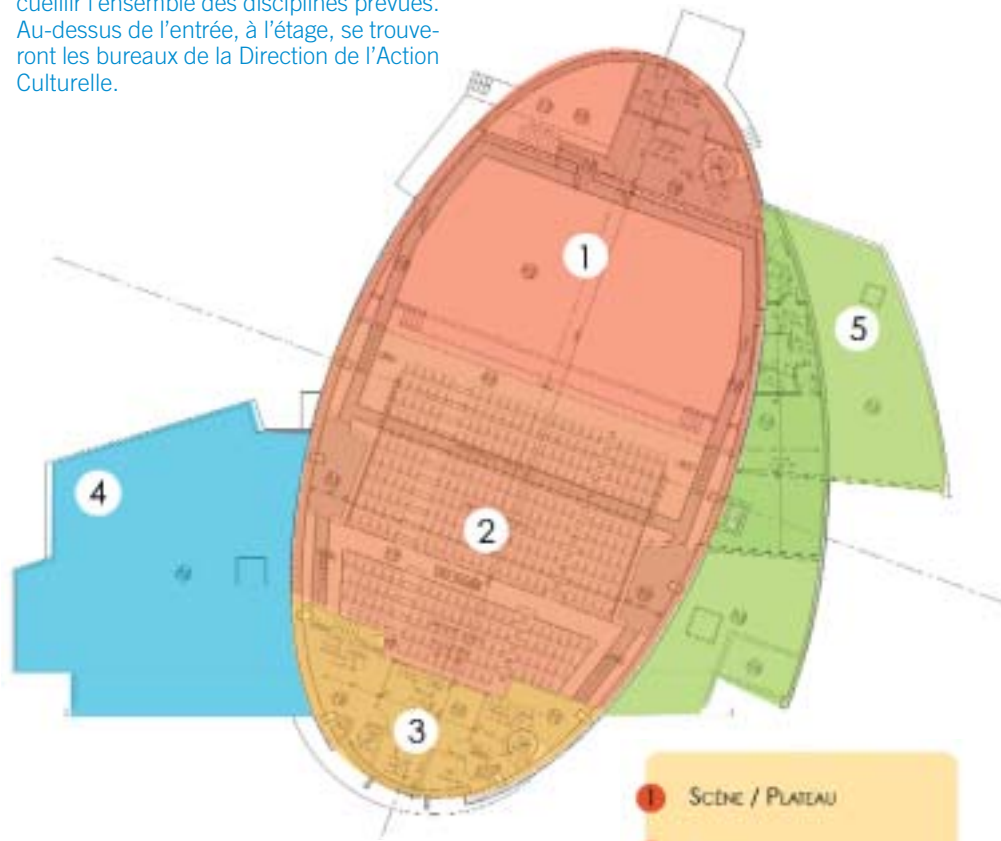
Visite des lieux

Le Centre culturel s'élèvera bientôt aux côtés de la Maison de la Petite Enfance, sur l'ensemble de ce qui constitue aujourd'hui la rue Jean Mermoz, ainsi que sur une petite partie du parking Marcuard. Sa physionomie sera celle d'un édifice ovale, haut de 12 m et profond de 50, auquel s'accrochent, de part et d'autre, deux corps de bâtiments plus modestes.

• **Le grand bâtiment central** comprendra d'abord l'accueil, une salle de spectacle de 350 places assises - disposées en gradins facilement rétractables pour créer un espace de 500 places debout - ainsi qu'une scène suffisamment spacieuse pour accueillir l'ensemble des disciplines prévues. Au-dessus de l'entrée, à l'étage, se trouveront les bureaux de la Direction de l'Action Culturelle.

• **La partie gauche** du Centre culturel abritera un foyer/bar doté d'une petite scène. Il accueillera des formules théâtrales légères, des petits concerts, des rencontres et conférences face à un public d'environ 120 personnes dans une ambiance cosy.

• **La partie droite** abritera, elle, l'ensemble des loges - collectives et individuelles - et des locaux techniques.



- 1 SCÈNE / PLATEAU
- 2 SALLE
- 3 ACCUEIL (salle)
ADMINISTRATION (1er étage)
LOCAUX TECHNIQUES (2ème étage)
- 4 FOYER / BAR
- 5 LOGES / LOCAUX TECHNIQUES

vants avec leurs instituteurs et les adolescents qui jouent chez eux. Le Mouvement, ce sera de la danse, du cirque, du théâtre gestuel ou du mime. Grâce à une acoustique modulable, la Musique accueillie sera de tous les styles, classique, jazz ou amplifiée. Concerts, spectacles mais aussi conférences, vidéo, voici ce qui nous attend en juin 2007.

Eaubonne magazine : Un lieu tourné vers ses habitants, d'accord. Mais quelle sera la place des artistes professionnels ?

Sophie Cornu : Il est évident que la vie de ce Centre culturel ne prendra pas tout son sens sans la contribution des artistes professionnels. Garants d'une humanité que l'on perd parfois de vue, les artistes rythment et enrichissent notre vie locale. La Ville leur rend hommage et les encourage à poursuivre leur chemin au travers de ce nouvel édifice. Notre pari est de parvenir à une programmation qui mêle harmonieusement spectacles amateurs et professionnels de qualité. ●