

FASCICULE de TP

Microsoft Frontpage XP



SOUSSI IMED
TECHNOLOGUE

ISSET NABEUL

MISE A JOUR : FEVRIER 2005

LES FONCTIONNALITES DE FRONTPAGE

Objectifs

À la fin de ce didacticiel, vous serez en mesure d'effectuer les tâches suivantes :

- planifier les objectifs, le contenu et la disposition de votre site Web ;
- comprendre les concepts élémentaires relatifs aux sites Web tels que les sites Web FrontPage, les serveurs Web et la publication ;
- comprendre ce qu'est un site Web FrontPage et les avantages qu'il présente ;
- choisir entre les deux types de sites Web FrontPage : sur disque ou sur serveur ;
- créer un site Web FrontPage ;
- gérer un site Web FrontPage à l'aide de plusieurs affichages.

Présentation

Planifiez, créez et travaillez dans des sites Web à l'aide de Microsoft® Office FrontPage® 2003. Découvrez les sites Web FrontPage, les serveurs Web et la publication.

Vous souhaitez donc créer un site Web. C'est une bonne idée, car un site Web peut être un outil de communication puissant et efficace.

Dans ce cours, vous allez apprendre à créer un site Web FrontPage. Vous allez également étudier les éléments que vous devez connaître avant de le créer.

Organisation du contenu

Lorsque vous planifiez un site Web, il est important de définir tout d'abord son objectif.

Le concepteur du site présenté ici a défini un objectif : celui de générer des ventes d'environ 500 000 € via des commandes en ligne. Après examen de ce site, pensez-vous qu'il réponde à cet objectif ?

Voici quelques conseils utiles pour donner un objectif à votre site :

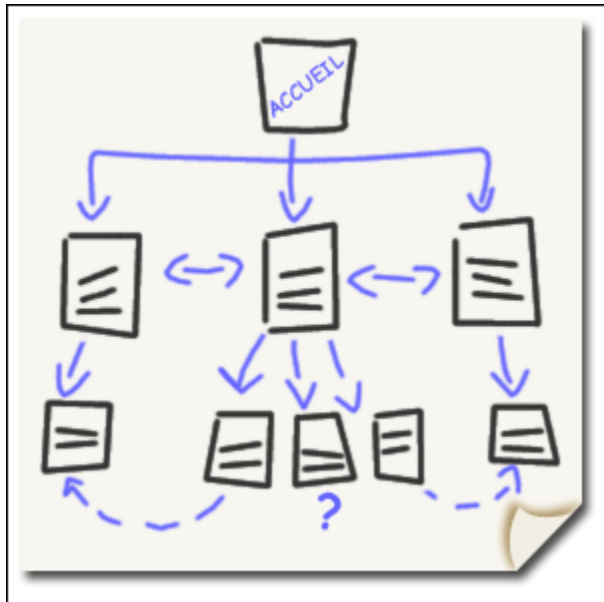
- Déterminez votre public cible. Par exemple, votre site est-il destiné à des clients, des employés, des étudiants, des amis, de la famille ?
- Si vous créez un site pour votre entreprise, assurez-vous que l'objectif est spécifique et quantitatif. Après tout, votre patron voudra voir les résultats, qui se traduiront en un montant spécifique en euros gagné ou un nombre d'heures de travail économisées.
- Choisissez un objectif simple. Quelques phrases ou un petit paragraphe suffisent. Si votre objectif est trop long, votre site donnera finalement l'impression de trop en faire.

Ébauche de la structure du site

Une fois l'objectif de votre site défini, vous aurez probablement hâte de le créer dans FrontPage. Pas si vite. Nous vous conseillons **d'esquisser** d'abord sa structure, comme illustré ci-contre.

Avec un crayon et un papier (ou un outil de création de diagrammes, tel que Microsoft® Visio®), dessinez des cadres pour les pages et des flèches pour les liens. Gardez bien entendu toujours votre objectif à l'esprit.

C'est globalement ainsi que vous pouvez créer un plan visuel. Vous gagnerez beaucoup de temps en dessinant une ébauche de votre site sur papier avant de le créer. N'oubliez pas qu'il est plus facile d'effacer quelques cadres et de recommencer que de supprimer et reconstruire des pages dans un site Web déjà créé.



Esquissez une structure avant de créer votre site dans FrontPage afin gagner du temps par la suite.

Ébauche de disposition commune

Après avoir esquissé le plan de votre site, il est temps de commencer à **ébaucher une disposition** commune pour toutes les pages.

Vous pouvez commencer à créer votre disposition dans FrontPage mais nous vous conseillons de recourir une nouvelle fois au papier. Comme nous vous l'avons expliqué précédemment, il est plus facile d'apporter des modifications sur papier. De plus, vous pourrez également comparer plusieurs projets côte à côte.

Lors de votre ébauche, posez-vous les questions suivantes :

- Mon site doit-il avoir un en-tête et un pied de page communs à chaque page ?
- Mon site doit-il avoir une méthode de navigation cohérente sur chaque page ?
- Dois-je satisfaire à des exigences marketing particulières ? Par exemple, dois-je respecter certaines polices ou jeux de couleurs ?
- Mon site doit-il contenir des exigences légales, telles qu'une mention de droit d'auteur ?



Exemple d'ébauche de disposition

Une fois prêt

En vous servant de vos ébauches comme modèles, utilisez finalement FrontPage pour créer vos pages Web au format HTML. Vous pouvez utiliser des tableaux pour différentes zones et, si vous le souhaitez, vous avez la possibilité d'insérer des liens hypertexte, des images, des barres de liens ou d'intégrer des données.

Demandez-vous également si vous voulez que votre site soit accessible, c'est-à-dire qu'il puisse être lu et compris par tous, y compris les personnes moins valides.



Finalement, vous utiliserez FrontPage pour transformer vos ébauches rudimentaires en pages Web impeccables et professionnelles.

Évaluation

Il est utile de faire une ébauche de plan pour votre site Web avant de le créer parce que :

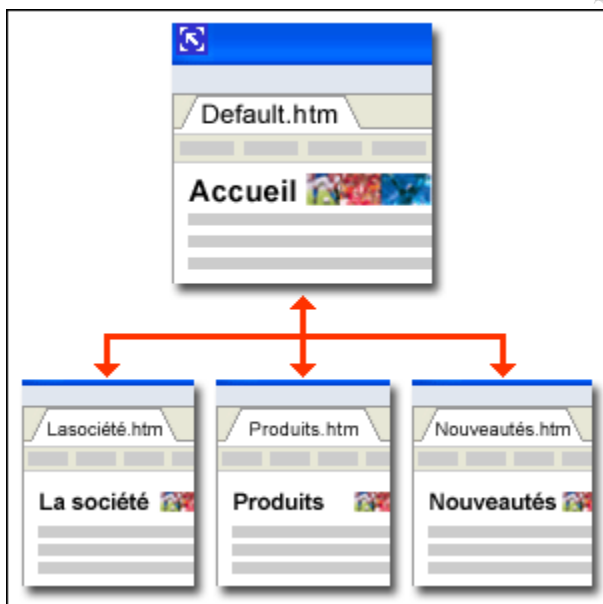
- Il est plus facile de modifier un site sur papier qu'une fois qu'il est créé.
- Vous améliorerez ainsi vos aptitudes au dessin.
- Ce plan vous permettra de retrouver facilement une page lorsque vous devrez commencer sa création.

À propos des sites et serveurs Web

Un site Web est un groupe de pages HTML et de graphismes qui sont interconnectés grâce à des liens hypertexte. Un exemple standard de site Web est illustré ici.

En réalité, il s'agit de la forme la plus simple d'un site Web. Les sites Web peuvent également contenir des documents de traitement de texte, des fichiers multimédias, des scripts, des bases de données, etc. Ils peuvent même comporter d'autres sites Web imbriqués, appelés **sous-sites**.

En règle générale, vous créez un site Web sur un ordinateur local. Toutefois, le site ne sera pas disponible aux autres utilisateurs tant qu'il ne sera pas **publié**, ou **copié, sur un serveur Web**.



Ce site Web simple semble relativement intéressant. Pourtant, personne ne pourra le consulter sur le Web s'il n'est pas publié ou copié sur un serveur Web.

Serveurs Web, définis

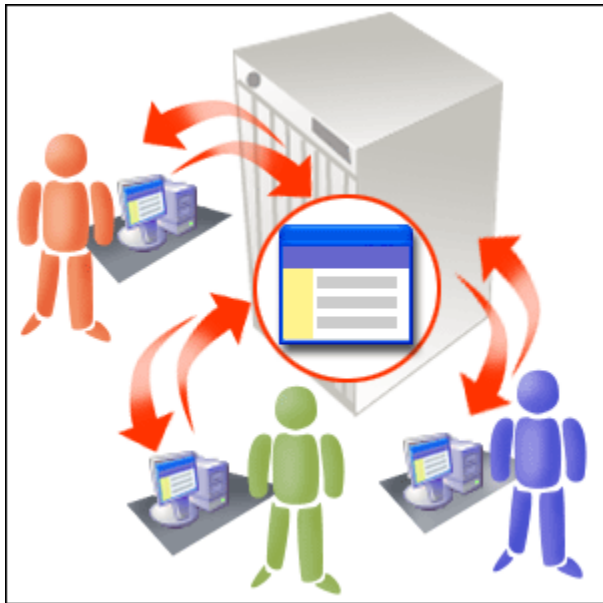
Comme nous vous l'avons expliqué précédemment, vous devez d'abord publier votre site sur un serveur Web pour qu'il puisse être lu par d'autres. Mais qu'est-ce qu'un serveur Web ?

Un serveur Web est un ordinateur qui exécute un logiciel de service. Ce dernier « dessert » des pages HTML et des fichiers associés à la demande d'un client, par exemple : un navigateur Web.

Les termes « client » et « serveur » peuvent vous faire penser à un restaurant. En fait, cette analogie n'est pas éloignée de la réalité.

Lorsque vous utilisez votre navigateur pour visiter un site, vous introduisez généralement une demande en tapant une URL (par exemple : http://www.kounouz-edition.com/soussi_imed). URL est l'acronyme de « Uniform Resource Locator ». Il s'agit simplement de l'adresse d'un fichier sur le Web.

Lorsque le serveur reçoit votre requête, il sert ou télécharge la page concernée, ainsi que les fichiers qui lui sont associés (tels que les images).



Lorsque les Internaute tapent une URL dans leur navigateur, ils demandent des informations au serveur. Ce dernier répond en téléchargeant la page.

À la recherche d'un serveur Web

Où trouver un serveur Web ? Tout dépend du degré d'accessibilité que vous souhaitez donner à votre site.

Le World Wide Web Si vous voulez que votre site soit disponible sur le World Wide Web, vous devez rechercher une entreprise qui offre un espace sur son serveur. Ces sociétés s'appellent généralement des *hébergeurs de pages Web* ou parfois des *fournisseurs d'accès à Internet*. Pour trouver un hébergeur, surfez sur Internet à l'aide de votre moteur de recherche préféré ou utilisez l'URL fournie au cours de la session d'exercices pratiques en fin de leçon.

Un intranet Si vous voulez que votre site soit uniquement disponible sur l'intranet de votre entreprise, demandez à votre service informatique si vous pouvez utiliser l'un de leurs serveurs. Il se peut également que votre propre ordinateur puisse être configuré en tant que serveur Web.



Où trouver un serveur Web ? Comme vous le lirez sur cette page, cela dépend. Vous devez d'abord déterminer si vous souhaitez que votre site soit accessible via le Web ou l'intranet d'une entreprise.

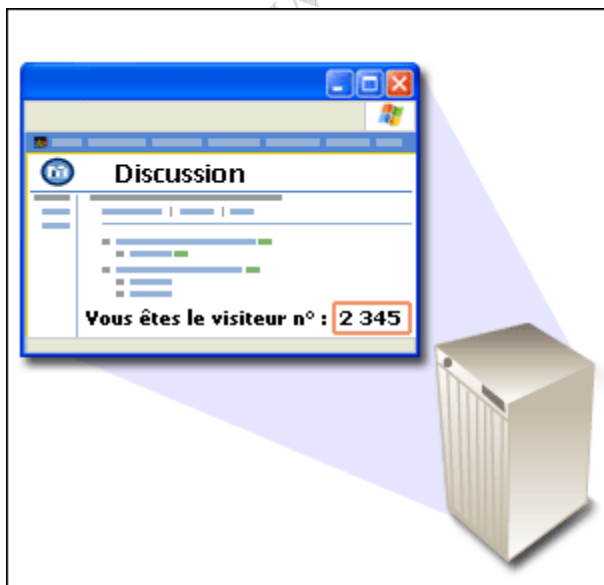
Complément d'information sur les serveurs Web

Avant de rendre votre site accessible sur le World Wide Web, comparez les différentes possibilités proposées par les hébergeurs. **Le coût, la fiabilité, l'espace de stockage, le service clientèle et la sécurité** sont des paramètres non négligeables à prendre en compte.

Demandez également si les hébergeurs en question prennent en charge les extensions serveur de FrontPage de Microsoft, SharePoint™ Team Services 1.0 de Microsoft ou Microsoft Windows® SharePoint Services.

Ces trois technologies peuvent être exécutées sur un serveur Web par un administrateur de serveur. (Inutile de les installer sur votre ordinateur.) Elles étendent la fonctionnalité du serveur et vous permettent d'ajouter plus facilement des fonctions spéciales à vos pages Web.

Les barres de liens, les discussions et les compteurs d'accès ne sont qu'un bref aperçu des fonctionnalités offertes par ces technologies. En outre, elles intègrent des fonctions de publication pratiques, que nous aborderons en détail ultérieurement.



Si votre serveur Web utilise les extensions serveur de FrontPage, SharePoint Team Services ou Windows SharePoint Services, vous pouvez intégrer à vos pages Web des fonctionnalités utiles telles que des barres de liens, des discussions et des compteurs d'accès.

Comment mettre votre site Web sur un serveur Web

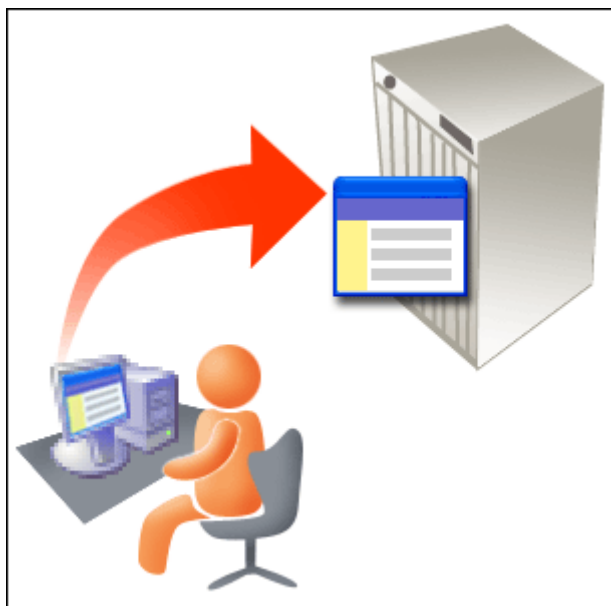
Pour mettre votre site sur un serveur Web, vous devez le **publier**. Cette publication consiste généralement à copier tous les fichiers vers un emplacement distant sur le serveur. Dans la plupart des cas, cet emplacement correspond soit à un chemin d'accès HTTP ou FTP. Le chemin utilisé dépend des technologies prises en charge par votre serveur.

Serveur utilisant les extensions serveur de FrontPage, SharePoint Team Services 1.0 ou Windows SharePoint Services Si votre serveur Web utilise l'une de ces trois technologies, vous publierez votre site sur un emplacement HTTP. Par exemple : <http://monserveur/monsiteweb> http://www.kounouz-edition.com/soussi_imed.

Serveur prenant en charge la technologie FTP Le protocole de transfert de fichiers (FTP) est également souvent utilisé pour charger des fichiers sur un serveur distant. Si votre serveur prend en charge cette technologie, vous publierez votre site vers un emplacement FTP. Par exemple, <ftp://ftp.monserveur.com/mondossier> ftp://ftp.kounouz-edition.com/soussi_imed. (Notez que même si vous publiez votre site vers un chemin d'accès FTP, vous le consulterez toujours en tapant un chemin HTTP dans votre navigateur.)

Serveur prenant en charge la technologie WebDAV Bien que moins courante que les deux précédentes, la technologie WebDAV (Web-based Distributed Authoring and Versioning) peut être prise en charge par votre serveur. Dans ce cas, vous publierez votre site vers un emplacement HTTP, par exemple : <http://monserveur/monsiteweb> http://www.kounouz-edition.com/soussi_imed.

Pour connaître le mode de publication pris en charge par votre serveur, contactez votre hébergeur ou votre service informatique.



Pour mettre votre site Web sur un serveur Web, vous devez le publier.

Détails du serveur Web

Une fois le serveur Web trouvé et l'emplacement distant de votre site déterminé, il y a quelques points importants à savoir avant de créer votre site Web.

URL L'URL de votre site peut être définie par votre hébergeur mais vous pouvez également enregistrer votre propre URL. Par exemple, si le site de Mr Soussi imed, mon URL peut être http://www.kounouz-edition.com/soussi_imed. Pour

plus d'informations sur l'enregistrement, effectuez une recherche sur « enregistrement nom domaine » dans votre moteur de recherche préféré.

Le nom de fichier correct de votre page d'accueil Les fichiers des pages d'accueil *s'appellent index.htm, index.html, default.htm ou default.html*, selon le type de serveur hôte. Ils doivent s'appeler ainsi afin que le serveur sache vers quel fichier diriger automatiquement les personnes qui souhaitent accéder à l'URL de votre site. Par exemple, si l'URL de votre site est http://www.kounouz-edition.com/soussi_imed, le serveur les dirigera automatiquement vers la page d'accueil.

Le nom d'utilisateur et le mot de passe Ces derniers sont souvent requis pour publier des pages sur un serveur distant.

Les limites imposées par le serveur Les fichiers de votre site ne pourront peut-être pas dépasser une certaine taille. Il se peut également que votre hébergeur applique d'autres restrictions, notamment en matière de technologies utilisées. Renseignez-vous sur ces limitations avant de créer votre site.

<input checked="" type="checkbox"/>	URL Par exemple : http://www.kounouz-edition.com/soussi_imed
<input checked="" type="checkbox"/>	Nom de fichier correct pour votre page d'accueil index.htm, index.html, default.htm ou default.html
<input checked="" type="checkbox"/>	Nom d'utilisateur et mot de passe
<input checked="" type="checkbox"/>	Limites imposées par le serveur Taille maximale pour les fichiers ? Autres restrictions ?

Vous pouvez utiliser cette liste de contrôle pour en savoir plus sur votre serveur Web.

Évaluation

D'autres personnes pourront consulter votre site Web sur le World Wide Web si :

- vous vous contentez de le créer sur votre disque dur.
- il est disponible sur un serveur Web.
- ce site est intéressant.

Windows SharePoint Services est :

- une société de conseil à laquelle vous pouvez faire appel pour améliorer l'esprit d'équipe dans votre entreprise.
- un logiciel installé sur votre ordinateur.
- une technologie qui s'exécute sur un serveur Web et qui étend les fonctionnalités de ce dernier.

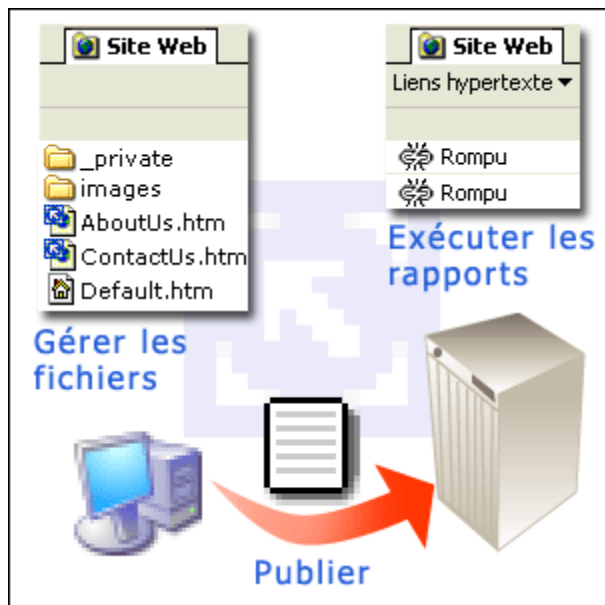
À propos des sites Web FrontPage

Vous savez très probablement que FrontPage est un outil de création de sites Web. Mais ce programme ne se limite pas à ce rôle : c'est également **un outil de gestion de sites Web**, qu'il est important de connaître. Comment FrontPage vous permet-il au juste de gérer votre site ? C'est ce que cette leçon va vous expliquer.

FrontPage est un outil essentiel car vous pouvez à la fois l'utiliser pour concevoir des sites Web et les gérer.

Par exemple, vous pouvez l'utiliser pour ajouter, renommer, supprimer ou déplacer des fichiers (sans recourir à l'exportateur Windows®). Vous pouvez également vous en servir pour résoudre des problèmes à l'aide de rapports spéciaux, tels que les rapports sur les liens hypertexte rompus. Vous pouvez même publier un site Web à l'aide de FrontPage.

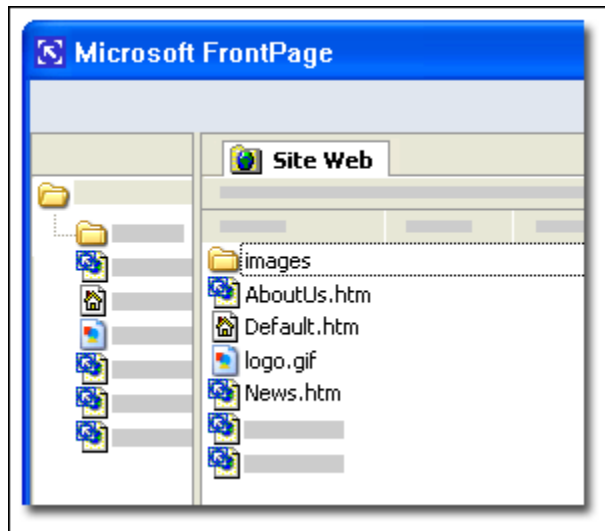
Surtout, **n'oubliez pas que** ces fonctionnalités de gestion ne sont pas disponibles lorsque vous ouvrez ou travaillez dans des fichiers HTML seuls. Vous y avez uniquement accès lorsque vous ouvrez et travaillez sur un **site Web FrontPage**.



Qu'est-ce qu'un site Web FrontPage ?

Un site Web FrontPage est un site créé dans FrontPage. Il contient des pages Web, des graphiques, des documents, du multimédia - en fait, presque n'importe quel fichier.

Plus important encore, un site Web FrontPage contient également des dossiers et fichiers masqués qui prennent en charge les fonctionnalités spécifiques à FrontPage. Ces éléments masqués correspondent aux **métadonnées FrontPage** de votre site.



Lorsque vous ouvrez un site Web FrontPage, l'onglet **Site Web** apparaît en haut.

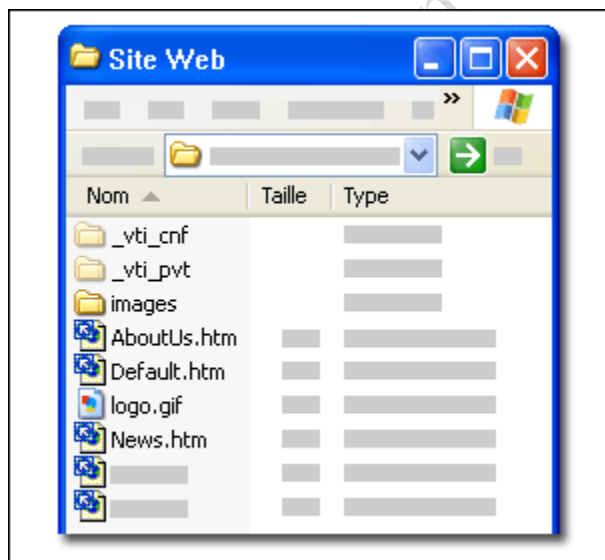
À propos des métadonnées FrontPage

Les métadonnées FrontPage correspondent à des informations relatives à votre site Web FrontPage qui permettent de gérer ce dernier. FrontPage utilise ces données pour toutes les tâches de gestion dont nous vous avons parlé précédemment (création et déplacement de fichiers, établissement de rapports, publication, etc.). C'est pour cela que vous ne voyez pas ces fichiers dans FrontPage. Si vous les voyez, il se pourrait qu'elles soient en cours de création de votre site.

L'illustration ci-dessous montre à quoi ressemble un site Web FrontPage en dehors du programme.

Si l'explorateur Windows est configuré pour afficher les fichiers et dossiers masqués, vous pouvez voir les dossiers de métadonnées FrontPage supplémentaires, tels que les dossiers **_vti_cnf** et **_vti_pvt**.

Le dossier **_vti_cnf** contient des informations sur chaque fichier, par exemple : les liens contenus dans le fichier, l'auteur et la date des modifications. Le dossier **_vti_pvt** stocke toutes les données de configuration de ce site Web, par exemple tous les sous-sites et les configurations d'autorisation du site.



Voici à quoi ressemble un site Web FrontPage dans l'explorateur Windows (lorsque l'option **Afficher les fichiers et les dossiers masqués** est activée). Les deux dossiers en haut contiennent les métadonnées FrontPage.

Deux types de site Web FrontPage

Maintenant que vous savez ce qu'est un site Web FrontPage, vous devez également savoir qu'il en existe deux types : **les sites Web sur disque** et **les sites Web de type serveur**.

En deux mots, un site sur **disque** est un site Web FrontPage que vous créez sur votre disque dur local et que vous publierez ultérieurement sur un serveur Web. Un site de type **serveur** est un site que vous créez et utilisez directement sur un serveur Web, sans devoir le publier.

Chaque type présente des avantages.

Les deux types de site Web FrontPage :

- site Web sur disque
- site Web de type serveur

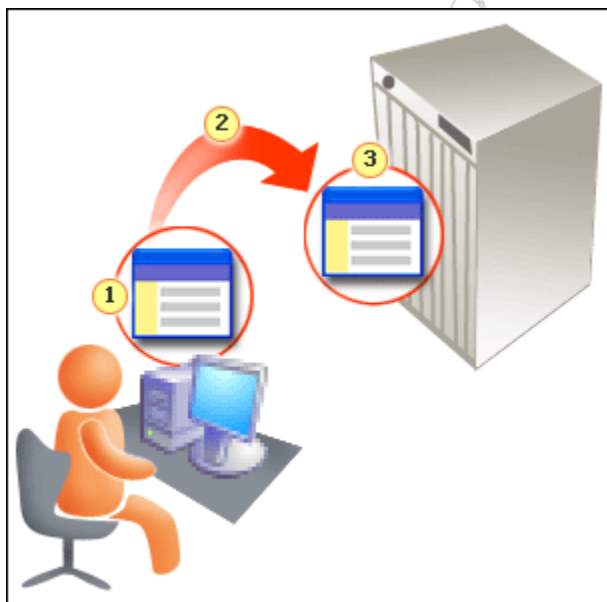
Sites Web sur disque

Un site Web sur disque est un site que vous créez sur votre disque dur local. Après avoir conçu et organisé votre site, vous pouvez le publier vers un emplacement distant, tel un serveur Web. Pour ce faire, vous pouvez utiliser FrontPage ou tout autre logiciel de publication.

Les sites Web sur disque sont les plus fréquents car ils présentent un avantage évident : vous pouvez les modifier et les tester sur votre disque dure avant de les mettre en ligne. Une précaution que vous souhaitez sans nul doute prendre si votre site est susceptible d'exercer un impact important sur ses lecteurs.

Par exemple, il semble raisonnable de créer et tester un site sur disque s'il mentionne des prix de produits. Vous souhaitez tester et relire les pages de prix afin de vous assurer que ceux-ci sont exacts. Il en va de même si une entreprise a payé pour placer une annonce publicitaire sur votre site. Vous voudrez tester l'apparence et le lien hypertexte de l'annonce pour être certain qu'il mène au bon endroit.

Remarque Certaines fonctionnalités de FrontPage reposent sur le serveur et ne peuvent pas être testées sur un site Web sur disque. Par exemple, si vous insérez un compteur d'accès, il ne fonctionnera pas sur votre disque local mais bien lorsque vous publierez le site sur un serveur.



- 1 Créez un site Web sur disque sur votre disque dur local.
- 2 Ensuite, publiez-le.
- 3 Une fois publié, il est disponible sur le Web.

Sites Web de type serveur

Un site de type serveur est un site que vous créez et utilisez directement sur un serveur Web. C'est vrai ; le site est sur le serveur et non sur votre ordinateur.

Par conséquent, les modifications que vous apportez sont affichées sur le World Wide Web dès que vous les enregistrez. Certaines personnes disent alors qu'elles travaillent sur un site Web « en temps réel » ou « en direct ».

Remarque Pour utiliser un site Web de type serveur, votre site Web FrontPage doit se trouver sur un serveur exécutant les extensions serveur de FrontPage, SharePoint Team Services 1.0 ou Windows SharePoint Services.



Dans le cas d'un site Web FrontPage de type serveur, vous travaillez directement sur le serveur Web. Lorsque vous enregistrez vos pages, le site est immédiatement mis à jour.

Évaluation

Quel est l'un des principaux avantages des sites Web sur disque ?

- Vous pouvez tester des fonctionnalités telles que les compteurs d'accès si votre site est basé sur votre disque dur.
- Les sites Web sur disque sont souvent plus accrocheurs.
- Vous pouvez modifier et tester un site Web sur disque avant qu'il ne s'affiche sur le World Wide Web.

Un site Web FrontPage :

- se compose uniquement de fichiers HTML et d'images.
- est un site créé dans FrontPage qui contient des métadonnées FrontPage.
- est un site créé dans un autre produit en plus de Microsoft FrontPage.

Différentes méthodes de création de sites Web FrontPage

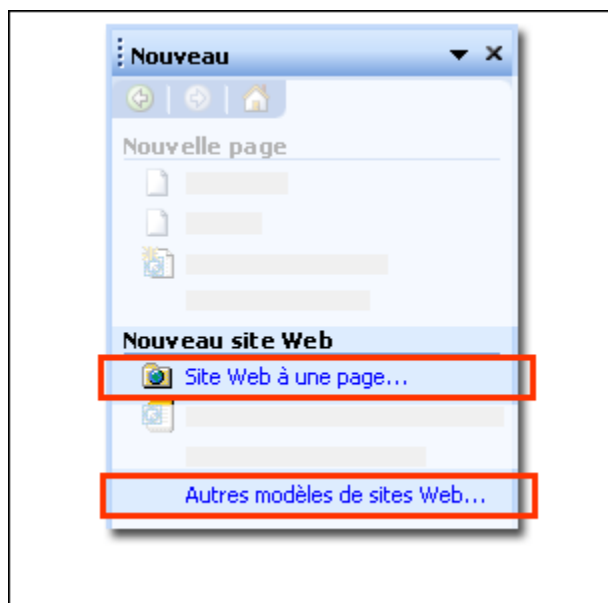
Les trois premières leçons abordent les éléments que vous devez connaître avant de créer un site Web : planification de votre contenu, emplacement d'un serveur Web et différences entre sites Web sur serveur et sur disque. Voici une liste qui répertorie ces documents.

<input checked="" type="checkbox"/>	Organiser le contenu du site.
<input checked="" type="checkbox"/>	Trouver un serveur Web.
<input checked="" type="checkbox"/>	Choisir un site Web sur disque ou un site de type serveur.

Volet Office Nouveau

Pour créer un nouveau site Web FrontPage, accédez au volet Office **Nouvelle page ou Site Web**. Ce volet propose deux méthodes de création de site :

- Vous pouvez cliquer sur le lien **Site Web à une page** afin de créer un site Web FrontPage avec une page d'accueil vierge sur laquelle vous pouvez commencer à travailler.
- Vous pouvez cliquer sur le lien **Autres modèles de sites Web** afin de créer un site Web FrontPage contenant déjà des pages, images et thèmes existants.



Le Volet Office **Nouveau** propose deux liens qui permettent de créer un site Web FrontPage.

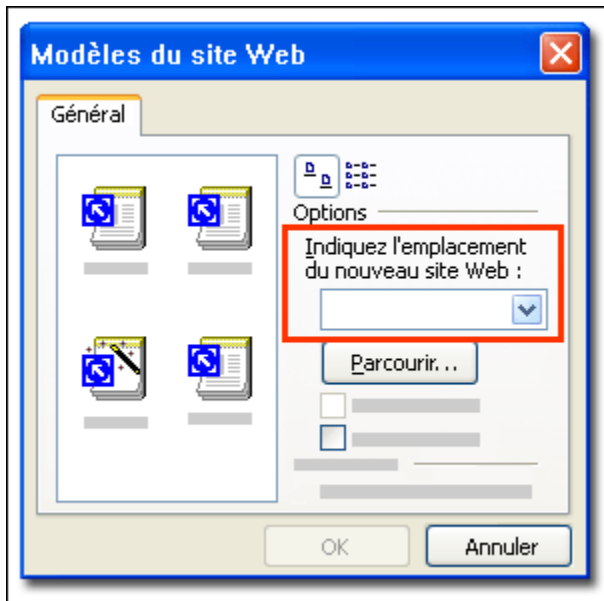
Choix d'un emplacement

Si vous décidez de créer un site à l'aide d'un modèle, choisissez le modèle en question dans la partie gauche de la boîte de dialogue **Modèles de sites Web**.

L'étape suivante consiste à spécifier l'emplacement du site Web FrontPage. Cette étape est importante. Tout dépendra si vous avez décidé de créer un site sur disque ou de type serveur.

- Si vous avez opté pour un site Web sur disque, indiquez un emplacement sur votre ordinateur. Par exemple :
C:\Mes documents\Mes sites Web\MonSiteWeb.

- Si vous avez opté pour un site de type serveur, indiquez un emplacement sur un serveur Web qui exécute les extensions serveur de FrontPage, SharePoint Team Services 1.0 ou Windows SharePoint Services. Par exemple : <http://MonServeur/MonSiteWeb>.



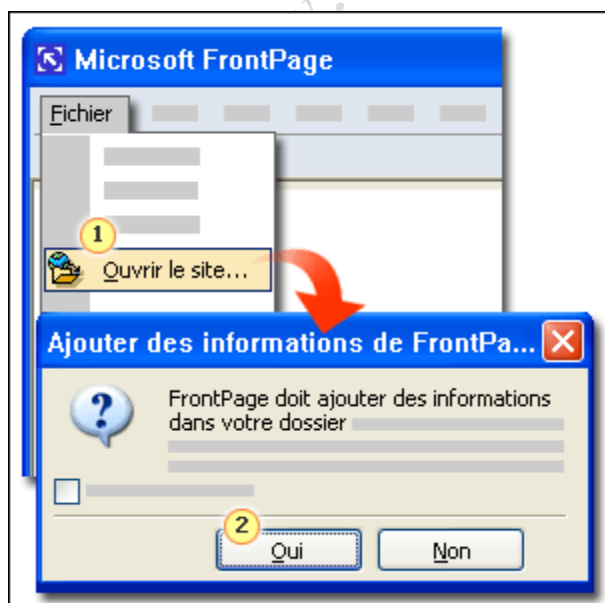
L'étape la plus importante consiste à définir l'emplacement de votre site Web. Si vous souhaitez créer un site Web sur disque, choisissez un emplacement sur votre disque dur. Pour créer un site Web de type serveur, indiquez une adresse <http://>.

Conversion d'un site Web

Voici une autre méthode de création de sites Web. Si vous avez créé un site à l'aide d'un autre programme, tel que Macromedia Dreamweaver ou HomeSite, vous pouvez le convertir en site Web FrontPage. Vous pourrez ainsi utiliser les fonctionnalités de conception et de gestion de FrontPage.

Pour convertir un site Web créé dans un autre programme, cliquez sur **Ouvrir le site Web** dans le menu **Fichier**. Une fois que vous avez indiqué le dossier à convertir, FrontPage vous demande si vous souhaitez ajouter des informations à ce dossier.

En fait, il veut ajouter les deux dossiers, **_vti_cnf** et **_vti_pvt**, dont nous avons parlé à la leçon précédente. Notez que cette opération n'ajoutera rien aux pages HTML que vous avez créées.



Si vous avez sur votre ordinateur un site Web qui n'a pas été créé dans FrontPage (et n'est donc pas un site Web *FrontPage*), vous pouvez le convertir. Pour cela :

- 1 Dans le menu **Fichier**, cliquez sur **Ouvrir le site Web**.
- 2 Cliquez sur **Oui** pour ajouter les métadonnées FrontPage au dossier.

http://www.kounouz-edition.com/soussi_imed


Exercices pratiques dans Frontpage XP	
Nom du fichier sur le CdRom ou à télécharger du site Web :	TP1_FrontpageXP_SOUSSE_Imed_2005
http://www.Kounouz-edition.com/SOUSSE_Imed	
Taille du fichier	74K

À présent, vous allez créer deux sites : un site composé d'une page vierge et un site composé d'un modèle existant. Ces deux sites seront basés sur votre disque dur.

Création d'un site Web FrontPage

Exercice 1 : Observation d'un site Web FrontPage

Dans cet exercice, vous allez observer un site Web FrontPage déjà créé.


- Sélectionnez l'onglet **Site Web** dans le haut pour voir la totalité des fichiers et dossiers du site.
N'oubliez pas que lorsque vous ouvrez un site Web FrontPage, vous ouvrez tout un dossier dans FrontPage. Ce dossier est souvent appelé **dossier racine** du site Web.
- Sur la gauche de votre écran se trouve la **Liste des dossiers**, qui affiche également tous les fichiers et dossiers du site mais sous forme de miniatures. (Si la **Liste des dossiers** n'est pas visible, cliquez sur le bouton **Ouvrir/fermer le volet**  pour l'activer.)
- Pour comprendre où se trouve ce site, cliquez sur le premier dossier en partant du haut dans la **Liste des dossiers**. Ensuite, laissez votre curseur sur ce dossier. Une info-bulle vous indique son emplacement.

Remarque Vous pouvez également trouver l'emplacement du site en regardant sous l'onglet **Site Web**. Le chemin d'accès du site est mentionné juste après **Contenu de**. L'emplacement apparaît également dans la barre de titre de la fenêtre FrontPage.

- Ouvrez plusieurs autres pages de ce site en double-cliquant dessus dans la **Liste des dossiers**.
Comme vous le voyez, ce site Web est plutôt simple mais il devrait vous donner une idée générale de l'apparence d'un site ouvert dans FrontPage.
- À présent, fermez ce site Web. Dans le menu **Fichier**, cliquez sur **Fermer le site**. Vous constaterez que l'onglet **Site Web** et la **Liste des dossiers** ont disparu parce que le site est désormais fermé.

Exercice 2 : Création d'un site Web FrontPage

Vous allez à présent créer votre propre site Web FrontPage. Il s'agira d'un site sur disque d'une seule page stocké sur votre disque dur.

- Dans le menu **Fichier**, cliquez sur **Nouveau**.
- Dans le Volet Office **Nouveau**, sous **Nouveau site Web**, cliquez sur **Site Web à une page**.
- Dans la boîte de dialogue, cliquez sur **Parcourir**. Parcourez l'arborescence à la recherche d'un emplacement sur votre ordinateur où stocker ce site Web d'exercice.
- Cliquez sur le bouton **Créer un nouveau dossier** , tapez le nom de votre site Web, puis cliquez sur **OK**.
- Cliquez sur **Ouvrir**, puis sur **OK** pour créer le site.
- Double-cliquez sur le fichier **index.htm** pour l'ouvrir. Notez que ce fichier est vide et donc prêt pour accueillir votre site.

Vous constaterez également que la page d'accueil s'appelle **index.htm**. Il s'agit simplement du nom de fichier que FrontPage affecte par défaut à tout site Web sur disque. Certains serveurs Web l'acceptent comme nom de



fichier pour votre page d'accueil mais pas tous. Comme indiqué plus haut, demandez à votre hébergeur ou votre service informatique le nom que doit porter votre page d'accueil.

À ce stade, vous commencez normalement à créer vos pages en vous fondant sur vos ébauches et dessins. Vous pouvez également vous jeter à l'eau et commencer à partir de zéro si vous êtes du genre aventureux.

7. Dans le menu **Fichier**, cliquez sur **Fermer le site**.

Exercice 3 : Création d'un site Web sur disque à l'aide d'un modèle

Dans cet exercice, vous allez créer un site Web à partir d'un modèle existant. Optez toujours pour cette méthode si vous devez créer un site rapidement.

1. Dans le menu **Fichier**, cliquez sur **Nouveau**. Sous **Nouveau site Web**, cliquez sur **Autres modèles de sites Web**.
2. Cliquez sur le modèle **Site Web personnel** à gauche.
3. Cliquez sur **Parcourir** à droite. Parcourez l'arborescence à la recherche d'un emplacement sur votre ordinateur où stocker ce site Web d'exercice.
4. Cliquez sur le bouton **Créer un nouveau dossier** , tapez le nom de votre site Web, puis cliquez sur **OK**.
5. Cliquez sur **Ouvrir**, puis sur **OK** pour créer le site.
6. Double-cliquez sur n'importe quelle page (**aboutme.htm**, **favorite.htm**, etc.) pour avoir une idée de la structure du site.
7. Lorsque vous avez terminé, cliquez sur le bouton **Création**  dans le bas de la fenêtre du document.
8. Dans le menu **Fichier**, cliquez sur **Fermer le site**.

Gestion d'un site Web à l'aide de plusieurs affichages

À présent que vous maîtrisez la création d'un site Web FrontPage, il est temps de connaître les différents **modes** qui vous permettent de gérer et de concevoir le site.

Il existe deux types de modes : les modes **Site Web** et les modes **Page**. En règle générale, vous avez recours aux modes Site Web lorsque vous travaillez sur l'ensemble du site. Vous utilisez les modes Pages lorsque vous travaillez sur des pages individuelles.

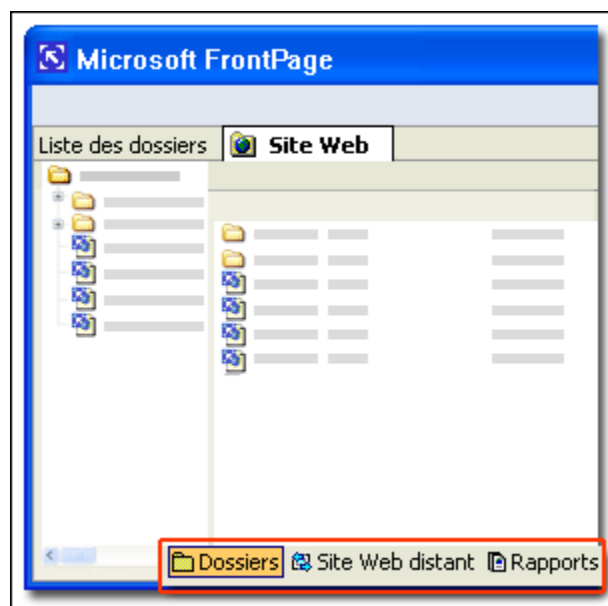
Deux types d'affichage dans FrontPage :

- le mode Site Web
- le mode Page

Mode Dossiers

Lorsque vous ouvrez un site et cliquez sur l'onglet **Site Web**, les boutons du mode Site Web s'affichent en bas.

Dans cette illustration, le mode **Dossiers** est sélectionné. Ce mode vous permet de voir les fichiers et dossiers qui composent votre site Web FrontPage, comme dans l'explorateur Windows®. Ici, vous pouvez ajouter, déplacer, renommer, ouvrir et supprimer des fichiers.



Les boutons du mode Site Web apparaissent dans le bas de l'onglet **Site Web**. Ici, nous n'en avons illustré que trois.

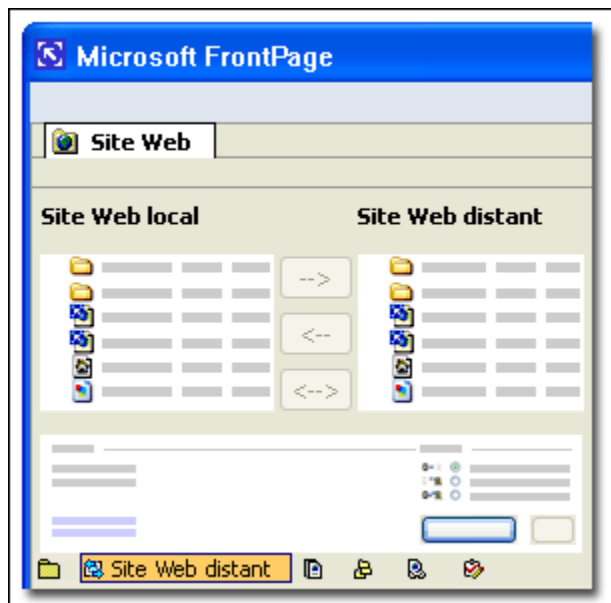
Mode Site Web distant

C'est dans le mode **Site Web distant** que vous allez publier votre site Web.

Après avoir indiqué l'emplacement où vous devez publier votre site, l'affichage ressemblera à l'exemple illustré ci-contre.

- La version locale du site apparaît à gauche.
- Le site distant s'affiche à droite.

Ce mode vous permet non seulement de publier un site sur un serveur Web distant, mais également de créer une copie de sauvegarde de votre site en le publiant à partir d'un serveur Web sur un disque local. Vous pouvez également créer un site Web distant et un site Web local identique en les synchronisant d'un seul clic de souris.



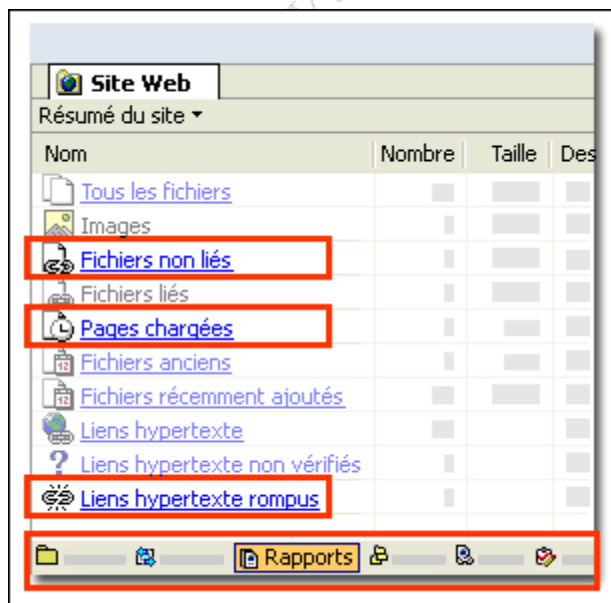
Le mode **Site Web distant** vous permet de publier un site Web FrontPage vers un emplacement distant.

Mode Rapports

Autre fonctionnalité très utile : le mode **Rapports**. Il contient de nombreux rapports de diagnostic que vous pouvez utiliser pour analyser votre site.

Certains rapports synthétisent simplement le site en indiquant, par exemple, le nombre de fichiers qu'il compte, tandis que d'autres vous aident réellement à résoudre des problèmes. Voici les trois rapports les plus utiles :

- **Rapport « Fichiers non liés »** Ce rapport recherche tous les fichiers de votre site Web pour lesquels il n'existe aucun lien. Par exemple, vous avez récemment ajouté une nouvelle page ou un nouveau fichier à votre site, mais vous avez oublié de créer un lien pour que les utilisateurs puissent y accéder.
- **Rapport « Pages chargées »** Ce rapport recherche les pages dont le chargement et la consultation prendront beaucoup de temps.
- **Rapport « Liens hypertexte rompus »** Ce rapport recherche tous les liens qui ne mènent pas à un emplacement correct.



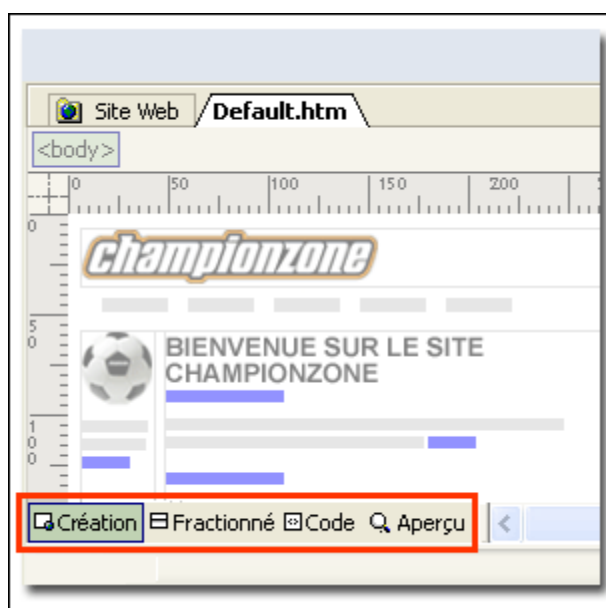
Le mode **Rapports** contient de nombreux rapports de diagnostic que vous pouvez utiliser pour analyser votre site.

Mode Création

Lorsque vous ouvrez ou créez une page, vous travaillez dans l'un des modes **Page** : **Création**, **Fractionné**, **Code** et **Aperçu**. Lorsqu'une page est ouverte, vous pouvez accéder à ces modes par les boutons situés dans le bas de la fenêtre, comme illustré ci-contre. Vous constaterez que lorsque vous affichez une page en mode **Page**, vous n'avez plus accès aux autres modes d'affichage de site Web. (Ils sont toutefois toujours disponibles via le menu **Affichage** ou l'onglet **Site Web** si vous devez basculer vers l'un d'eux.)

Le mode **Création** est illustré ci-contre. Il permet de visuellement créer une disposition de page, de taper du texte, d'insérer des images et des liens hypertexte, etc. Lorsque vous travaillez en mode **Création**, FrontPage s'occupe du codage HTML pour vous en coulisses.

Le mode **Création** est souvent appelé « WYSIWYG », qui signifie « what you see is what you get (tel écrit, tel écran) ». Par conséquent, ce que vous voyez en mode **Création** ressemble plus ou moins à l'apparence de la page dans un navigateur Web.



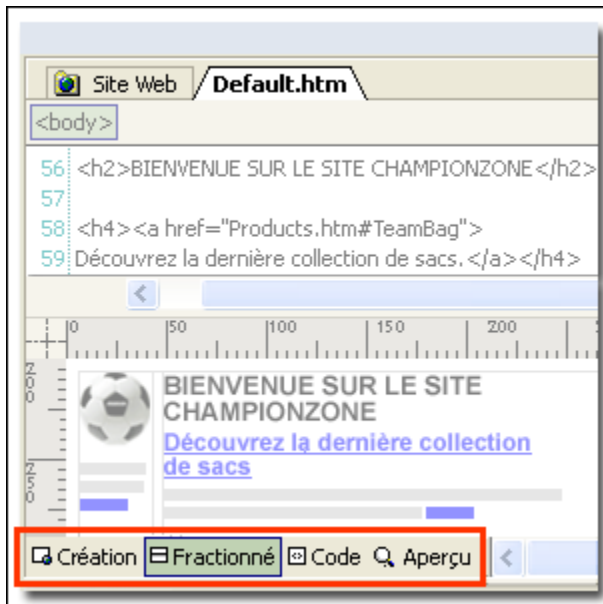
Pour travailler sur un seul fichier, utilisez un des modes **Page** : **Création**, **Fractionné**, **Code** et **Aperçu**.

Mode Fractionné

Le mode **Fractionné** divise l'affichage en deux parties. La moitié supérieure affiche le code HTML de la page et la moitié inférieure affiche la page telle qu'elle apparaît en mode **Création**. Les modifications apportées dans une moitié sont automatiquement répercutées dans l'autre moitié.

Le mode **Fractionné** présente plusieurs avantages :

- **Précision de création** Si vous êtes un concepteur HTML chevronné, vous pouvez voir le type de code HTML généré lorsque vous utilisez une fonctionnalité particulière en mode **Création**.
- **Flexibilité** Si vous aimez travailler à la fois en mode **Création** et dans le code HTML, vous pouvez aisément passer de l'un à l'autre sans devoir changer d'affichage.
- **Apprentissage** Si le code HTML ne vous est pas très familier, le mode **Fractionné** peut vous apprendre les balises HTML utilisées pour certains éléments de conception.



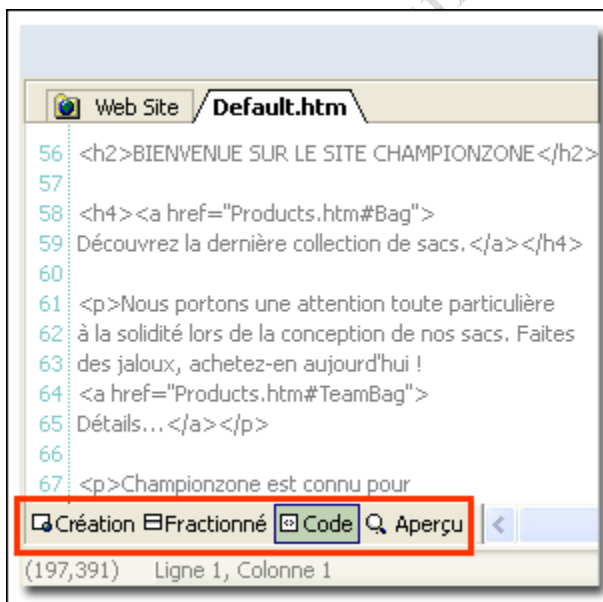
Le mode **Fractionné** affiche le code HTML dans la partie supérieure et la page en mode Création dans la partie inférieure. Si vous modifiez une moitié, l'autre moitié est mise à jour automatiquement.

Mode Code

Le mode **Code** affiche le code HTML pour la page. Si vous êtes un concepteur de sites Web chevronné, vous vous sentirez plus à l'aise dans ce mode.

En deux mots, le mode **Code** permet d'insérer et de modifier des balises HTML, des attributs et des événements avec rapidité et précision.

À l'instar du mode **Fractionné**, ce code peut vous faire gagner beaucoup de temps. Si vous ne vous rappelez plus la syntaxe exacte d'une balise ou son attribut disponible, ce mode vous propose des options de saisie semi-automatique des instructions.



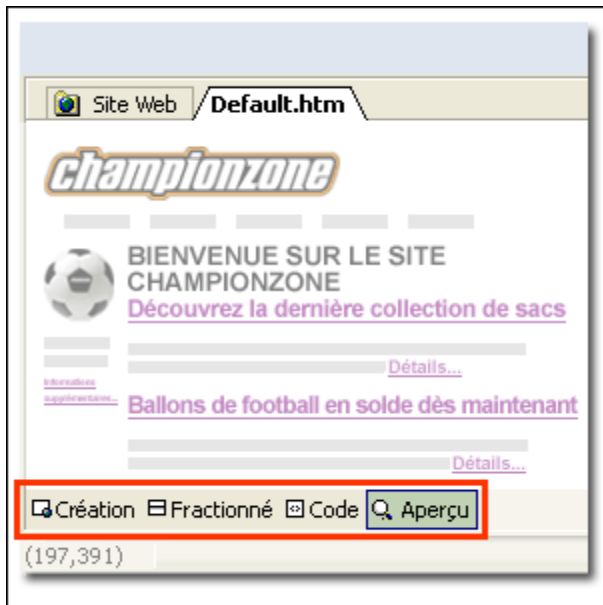
Le mode **Code** affiche le code HTML pour la page.

Mode Aperçu

Enfin, vous pouvez voir votre page en mode **Aperçu**. Le mode **Aperçu** vous permet de vous rendre compte de l'aspect de la page dans un navigateur. Par exemple, les lignes en pointillés pour les tableaux n'apparaissent pas dans ce mode.

Sachez que le mode **Aperçu** ne vous donne qu'une idée approximative de l'apparence de votre page dans un navigateur. Cependant, si vous souhaitez vous assurer rapidement qu'un paragraphe ou un élément de disposition donne le résultat escompté, passez en mode **Aperçu** pour avoir une confirmation rapide.

Remarque Le mode **Aperçu** s'efforce d'afficher la page comme dans un navigateur mais n'est pas parfait. Comme il existe de nombreux navigateurs, il est toujours préférable de visualiser vos pages dans ceux-ci.



Le mode **Aperçu** vous montre plus ou moins à quoi ressemblera votre page dans un navigateur Web.

Exercices pratiques dans Frontpage XP	
Nom du fichier sur le CdRom ou à télécharger du site Web :	TP2_FrontpageXP_SOUSSE_Imed_2005
http://www.Kounouz-edition.com/SOUSSE_Imed	
Taille du fichier	74K


Au cours de cette session d'exercices pratiques, vous découvrirez les différents modes d'affichage que vous pouvez utiliser pour gérer un site Web. Vous ouvrirez également une page et utiliserez les quatre modes **Page** disponibles.

Exercice 1 : Suivez la visite dans les différents modes

1. Sélectionnez l'onglet **Site Web**. Cet onglet constitue un bon point de départ pour toutes les manipulations relatives aux Site Web. Dans le bas de cet onglet, vous trouverez les différents modes d'affichage qui permettent de gérer tout le site (modes **Dossiers**, **Site Web distant**, **Rapports**, etc.).
2. Assurez-vous que vous êtes toujours en mode **Dossiers** en cliquant sur le bouton **Dossiers** dans le bas.

C'est en mode **Dossiers** que vous pouvez gérer les fichiers de votre site : ajouter des pages, les ouvrir, les déplacer, les renommer et les supprimer.

Il est temps à présent de vous expliquer l'utilité de la **Liste des dossiers** sur la gauche. Cette liste est une version miniature du mode **Dossiers**. À moins que vous ne choisissiez de la fermer, la **Liste des dossiers** restera ouverte quel que soit le mode dans lequel vous vous trouvez.

3. Vérifiez que la **Liste des dossiers** est visible. Si elle ne l'est pas, cliquez sur le bouton **Ouvrir/fermer le volet** .
4. Basculez à présent en mode **Site Web distant**.

Conseil Pour ce faire, cliquez sur le bouton **Site Web distant** dans le bas.

Utilisez le mode **Site Web distant** lorsque vous devez publier votre site. Pour l'instant, ce mode est vierge parce que vous n'avez indiqué aucune destination de publication pour ce site Web.

5. Cliquez sur **Propriétés du site Web distant** en haut.
6. Pour le moment, n'indiquez rien. Contentez-vous de cliquer sur **Annuler**.
7. Passez maintenant en mode **Rapports**.

Astuce Pour basculer d'un mode à l'autre, vous pouvez également utiliser le menu **Affichage**. Vous pouvez également passer au mode suivant en appuyant sur CTRL+PG.SUIV. (ou revenir au mode précédent en appuyant sur CTRL+PG.PRÉC.).

Le mode **Rapports** propose une liste de diagnostics ou rapports que vous pouvez utiliser pour analyser votre site. Lorsque vous accédez pour la première fois à cet affichage, le mode **Rapports** affiche le **Résumé du site**, qui synthétise les informations du site et contient les rapports les plus fréquemment utilisés.

8. Cliquez sur le rapport **Fichiers non liés**. Il vous indique que le fichier aboutus.htm n'est pas lié, ce qui signifie que les visiteurs du site ne pourront jamais accéder à cette page. Ne l'oubliez pas. Vous ajouterez un lien vers cette page lorsque vous serez en mode **Page**.
9. Juste en dessous de l'onglet **Site Web**, cliquez sur **Fichiers non liés**, puis sur **Résumé du site** pour revenir en arrière.
10. Passez maintenant en mode **Navigation** en cliquant sur le bouton **Navigation** ou en appuyant sur CTRL+PG.SUIV.

Le mode Navigation vous permet d'organiser la structure de votre site. Vous pouvez ajouter des pages et les déplacer.


11. Passez maintenant en mode **Liens hypertexte** en cliquant sur le bouton **Liens hypertexte** ou en appuyant sur CTRL+PG.SUIV. Cliquez ensuite sur la page **news.htm** dans la **Liste des dossiers**.

Le mode Liens hypertexte présente une « carte » des liens hypertexte allant de et vers la page centrale. Pour voir les liens hypertexte d'une autre page, cliquez sur une page dans la **Liste des dossiers**.

12. Passez maintenant en mode **Tâches** en cliquant sur le bouton **Tâches** ou en appuyant sur CTRL+PG.SUIV.
Le mode **Tâches** répertorie les opérations à accomplir sur le site. D'autres personnes ou vous-même pouvez ajouter de nouvelles tâches (menu **Edition**, **Tâches**, option **Ajouter une tâche**) pour vous aider à retrouver les tâches à accomplir sur le site. Pour l'instant, la seule tâche affichée est **Réparer la page non liée**.
13. Double-cliquez sur la tâche pour avoir une idée de ce que vous devez faire. (Vous voyez que vous devez insérer un lien vers aboutus.htm. Ce sera l'objet de l'exercice suivant.) Cliquez sur **OK** pour fermer la tâche.
14. Cliquez sur le bouton du mode **Dossiers** dans le bas.

Exercice 2 : Utilisation du mode Page


À l'exercice 1, vous avez utilisé les différents modes d'affichage de l'onglet **Site Web**. En utilisant le mode **Rapports**, vous avez découvert que le fichier aboutus.htm n'était pas lié. En fait, cela signifie que quelqu'un s'est donné la peine de créer la page mais a oublié de permettre aux futurs visiteurs d'y accéder. Vous allez résoudre ce problème en ouvrant la page d'accueil en mode **Page** et en ajoutant un lien vers le fichier aboutus.htm.


1. Dans la **Liste des dossiers** ou dans le mode **Dossiers**, double-cliquez sur **index.htm** pour l'ouvrir.
La page s'ouvre en mode **Page**. Vous avez le choix parmi quatre affichages, dont les boutons se situent dans le bas : **Création**, **Fractionné**, **Code** et **Aperçu**.
2. Si vous n'êtes pas en mode **Création**, cliquez sur le bouton **Création**  dans le bas de la fenêtre du document.
3. Vous constaterez que la dernière phrase de cette page indique « Cliquez ici pour en savoir plus sur nous. » Il semble que quelqu'un a simplement oublié d'ajouter un lien hypertexte lors de la création de la page.
4. À présent, vous allez ajouter un lien vers la page aboutus.htm. Sélectionnez le texte « Cliquez ici... ». Dans le menu **Insertion**, cliquez sur **Lien hypertexte**. Cliquez sur **Fichier ou page Web existant(e)** à gauche, puis sur le fichier **aboutus**. Cliquez sur **OK**.
5. Dans le menu **Fichier**, cliquez sur **Enregistrer**.

Exécutez le rapport sur les fichiers non liés pour vous assurer que le problème est bien résolu. Vous constaterez toutefois que ce sont à présent les quatre boutons du mode **Page** qui sont proposés.

6. Pour revenir au rapport sur les fichiers non liés, sélectionnez l'onglet **Site Web**, puis cliquez sur le bouton **Rapports** dans le bas. (Si vous préférez, vous pouvez également accéder au mode **Rapports** à partir du menu **Affichage**.)
7. Juste en dessous de l'onglet **Site Web**, vérifiez que **Résumé du site** est sélectionné. Ensuite, cliquez sur le rapport **Fichiers non liés**. Vous voyez que tous les fichiers sont liés.
8. Retournez à la page **index.htm** en cliquant sur son onglet en haut. Vous voilà revenu au mode **Page** pour cette page.

Exercice 3 : Exploration des quatre affichages du mode Page

1. Si ce n'est déjà fait, sélectionnez l'onglet correspondant à **index.htm** ou ouvrez-le à partir de la **Liste des dossiers** ou du mode **Dossiers**.
2. Si vous n'êtes pas en mode **Création**, cliquez sur le bouton **Création**  dans le bas de la fenêtre du document. Ensuite, basculez en mode **Fractionné**.


Conseil Pour passer en mode **Fractionné**, cliquez sur le bouton **Fractionné**  en bas.

La moitié supérieure affiche le code HTML de la page et la moitié inférieure affiche la page telle qu'elle apparaît en mode **Création**.


3. Passez maintenant en mode **Code**.

Astuce Vous pouvez passer au mode suivant en appuyant sur CTRL+PG.SUIV ou au mode précédent en appuyant sur CTRL+PG.PRÉC.

Le mode **Code** affiche le code HTML pour la page. Si vous connaissez un peu le code HTML, placez votre point d'insertion à un endroit approprié et amusez-vous avec les différentes options de saisie semi-automatique des instructions. Par exemple, tapez < et observez comment FrontPage indique automatiquement les balises pour vous. Cette fonctionnalité facilite la sélection de balises de telle sorte que vous n'avez plus à les taper vous-même.

4. À présent, basculez en mode **Aperçu** en cliquant sur le bouton **Aperçu**  en bas ou en appuyant sur CTRL+PG.SUIV.

Le mode **Aperçu** affiche la page à peu près de la même manière qu'un navigateur.

5. Repassez en mode **Création** en cliquant sur le bouton **Création** .
6. Il est temps d'indiquer dans le mode **Tâches** que cette tâche est terminée. Sélectionnez l'onglet **Site Web** et cliquez sur le bouton **Tâches** dans le bas.
7. Cliquez avec le bouton droit de la souris sur la tâche **Réparer la page non liée** et sélectionnez l'option **Marquer comme terminée**.