



BONJOUR A TOUS

Avant tout, un grand merci à toutes et tous pour votre présence à notre Assemblée Générale annuelle qui fait suite à notre Assemblée Générale Extraordinaire du 25 janvier 2011 rendue obligatoire par la gestion financière du Fonds de Participation des Habitants.

Depuis septembre 2009, le CQ EATC a pris en charge la gestion financière du FPH roubaisien, avec Achour aux commandes. Cette gestion nous demande plus de travail et de temps que prévu initialement, mais surtout il s'agit d'un budget de près de 200 000 € de Fonds Publics, ce qui impose un contrôle de la comptabilité par un Commissaire aux Comptes lequel a été validé à l'Assemblée Générale extraordinaire du 25 janvier en la personne de Monsieur Alexandre HERBEAU du Centre d'Affaire de Molinel à Wasquehal.



Lors de cette AGE le Comité de Quartier Epeule-Alouette-Trichon-Crouy, ses administrateurs, ses salariés, ses bénévoles et sympathisants, ont présenté leurs meilleurs vœux aux habitants, aux instances et associations du quartier ouest, sans oublier leurs familles ni leurs activités.

2010 n'a pas été une année de repos, au contraire.

Beaucoup de temps passé à résoudre des problèmes d'ordre administratif, à trouver des parades et des solutions aux difficultés engendrées par les retards des financements ; soit les subventions ont été votées ou actées ou mandatées avec retard, soit les paiements ont pris plusieurs mois au lieu de quelques semaines ...à ce jour, tout ce qui nous est promis et voté au Conseil Municipal n'est pas encore viré sur notre compte, et ce depuis parfois mi 2010 ...

C'est, entre autre, la cause de l'absence en 2010 de « Quartier Libre » notre journal d'information et de communication avec les habitants et que pourtant certains nous réclament.

Cependant, nous avons pu, grâce essentiellement à Moncef nouvel administrateur, créer-entretenir-enrichir le BLOG du CQ EATC que chacun peut consulter sur internet ; toutes les actions du CQ y sont résumées en textes et en photos avec des liens permettant de s'informer sur le travail de beaucoup d'autres associations et sur la vie de notre quartier et de la ville de Roubaix.

Le travail d'un Comité de Quartier n'est peut être pas très visible pour ceux qui n'en ont pas besoin, mais oh combien est-il utile et indispensable pour bon nombre d'habitants qui, sans CQ seraient désarçonnés et dépourvus de solutions à leurs problèmes même apparemment petits ...

Beaucoup de travail a été abattu en 2010 et les actions, les participations, les représentations, les réunions du CQ EATC ont été très nombreuses et souvent en lien avec le Conseil de Quartiers Ouest ou des Conseillers de Quartier : (pèle mèle)

Rue de Lille avec notamment André V

Boulevards de Cambrai-Montesquieu piloté par l'entre deux parcs avec Myriam et Martine.

Travaux du secteur Crouy avec Yann (Cs Q)

Marchés et commerces rue de l'Epeule avec Mohamed

Fêtes des voisins avec Yann Yannick Christiane (Cs Q) André (Cs Q)

50 km et 28 h avec le club des marcheurs et Jean Pierre

Sécurité sur le quartier, la spirale avec Leïla (Cs Q)

Etude sur la Circulation : Christiane – Francine – Patricia et Chantal (au Conseil de Quartiers))

Transfert de l'école Victor Hugo suivi par Leïla

Les Clarisses par Chantal

Nos Quartiers d'été Francine

Action Logement sur le Quartier Epeule (ALQE) avec les permanences de Dominique

Action l'arbre décoré sur la Place Roussel avec Moncef et Patricia.

Comité d'attribution et de suivi du FPH avec Marie Agnès

Avec bien entendu les aides-soutiens-conseils aux habitants et associations par Francine

Et naturellement le travail de l'écrivain public en la personne de Lakdar

Mais aussi la participation à chaque commission du Conseil de Quartier Ouest

Aux finances notre trésorier Yannick et le Cabinet Comptable Arnaud TURBET et Blandine

En soutien rédactionnel Anne Marie (Cs Q) et Moncef pour le Blog.

Lancé depuis près de 2 ans, l'Espace Citoyen Numérique va repartir ; il était en suspend depuis un an car l'idée a été reprise et généralisée sur Roubaix par la Mairie avec Fabrice (Adj.) et serait piloté par le CQ Auchan avec Dalila et Eric.

Et toutes ces missions toujours avec l'aide précieuse de Francine qui ne compte plus le temps passé avec chacun des administrateurs et administratrices ou autres intervenants ni avec les instances extérieures.

Bien d'autres activités du CQ, diverses et non mentionnées ci-dessus, ont également eu lieu.

Cependant la journée d'animation de la Place du Trichon, habituellement menée par Denis n'a pu se dérouler cette année pour les raisons que beaucoup connaissent.

Nous remercions tous ceux et toutes celles qui l'on accompagné, plus particulièrement à Yannick, Francine, Patricia, Fabrice ...

Pour gérer encore mieux les missions qui incombent à un Comité de Quartier ou que s'est données le CQ, vous pouvez nous rejoindre comme Administrateur (trice), soyez les bienvenus.

Mais avant le verre de l'amitié offert et préparé par le CQ EATC, il vous faudra valider les bilans d'activités et les comptes de résultats qui vous sont synthétisés dans les pages qui suivent.

Chaque administrateur (trice) vous résume ses missions et son rôle au sein du CQ

Merci de votre attention, bonne lecture et bonne écoute.

Le Président André JACQUEL au nom de tous les administrateurs, salariés et bénévoles

Fonds de Participation des Habitants

Depuis Septembre 2009 le Comité de Quartier Épeule Alouette Trichon Crouy a la charge de la gestion financière du Fonds de Participation des Habitants de Roubaix.

Le FPH est une enveloppe financière apportée par le Conseil Régional Nord-Pas-de Calais ("Région") et la Ville de Roubaix. Il a pour but de redynamiser la participation des habitants dans les quartiers concernés par une aide financière rapide et souple d'un montant maximal de 1000€ par projet.

Son objectif est de :

- Favoriser les prises d'initiatives de groupes d'habitants,
- Renforcer les échanges entre habitants,
- Promouvoir les capacités individuelles et collectives des habitants à s'organiser, monter des projets et les argumenter,
- Favoriser la réalisation de projets ponctuels d'habitants ayant un impact sur le quartier, et non finançables par les procédures existant par ailleurs,
- Développer l'animation, la solidarité, améliorer le cadre de vie, permettre une meilleure appropriation par la population des valeurs citoyennes,
- Favoriser l'émergence de projets et l'accompagnement par la mutualisation des compétences entre associations et habitants.

Le travail du Comité de Quartier consiste, outre l'établissement des dossiers de subvention Ville et Région et le suivi des sommes engagées dans les projets, en l'établissement des chèques d'acompte et de solde, après vérification de la complétude des dossiers de bilan, selon les montants décidés par les comités d'attribution de chacun des cinq Grands Quartiers de Roubaix. Une fois établis les chèques sont déposés dans les Mairies de Quartiers correspondantes accompagnés des attestations de remise de chèques pour les porteurs de chaque projet ; cela permet la transmission des chèques aux habitants et aux associations dans des délais les plus réduits (environ 8 jours).

Le Comité de Quartier archive ensuite les dossiers soldés.

Dans le cadre d'un suivi optimal le Comité de Quartier - FPH participe depuis juin à des réunions mensuelles dites "comités techniques FPH" avec les élus (Fabrice Belin) et les techniciens de la Ville.

Chaque mois le Comité de Quartier est partie prenante dans le Conseil de Suivi et d'Évaluation (CSE) du dispositif dont les missions sont :

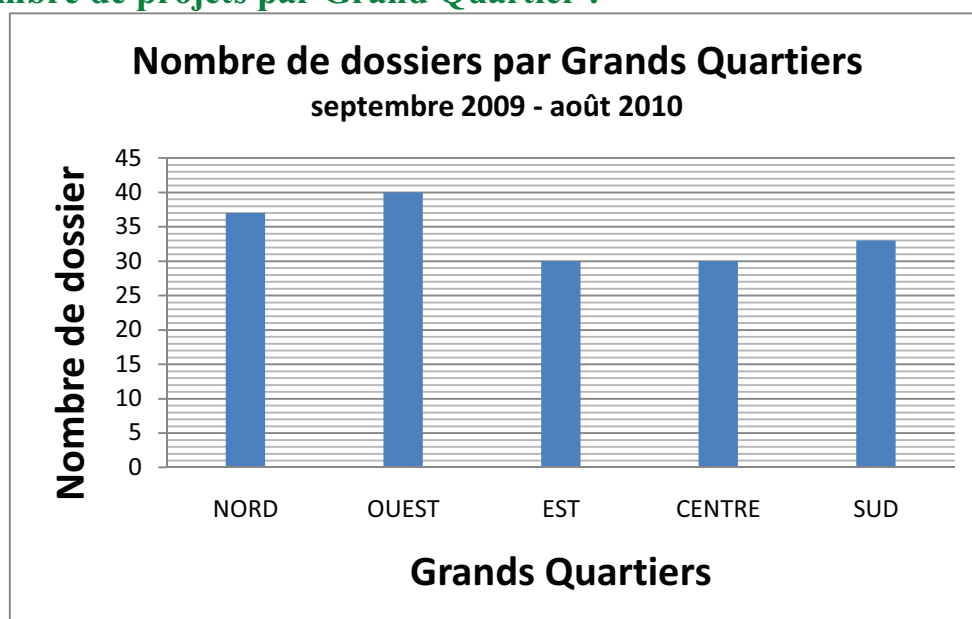
- Établir et développer des temps d'échanges et de réflexion entre acteurs du FPH de Roubaix,
- Élaborer, modifier et amender le règlement intérieur,
- Évaluer le fonctionnement général du FPH, faire toute proposition visant à améliorer son fonctionnement, et procéder notamment à une évaluation annuelle de celui-ci,
- Adresser aux comités d'attribution toutes recommandations relatives à l'application du règlement intérieur afin notamment de garantir l'égalité de traitement des projets par les 5 comités d'attribution,
- Développer l'information, la communication et la promotion du FPH à Roubaix, tant à destination des habitants et des associations des quartiers concernés de la Ville que des partenaires extérieurs.

De plus, chaque association de Roubaix ou tout groupe de minimum trois habitants peut déposer une demande de FPH en s'adressant aux Mairies de Quartiers et peut se faire aider pour la constitution du dossier et le bilan final par le Comité de Quartier Épeule Alouette Trichon Crouy.

D) Activité septembre 2009 - août 2010

L'enveloppe budgétaire du Fonds de Participation des Habitants 2009 débutant en septembre 2009 et se terminant en août 2010 nous donnons ci-après quelques éléments chiffrés portant sur cette période.

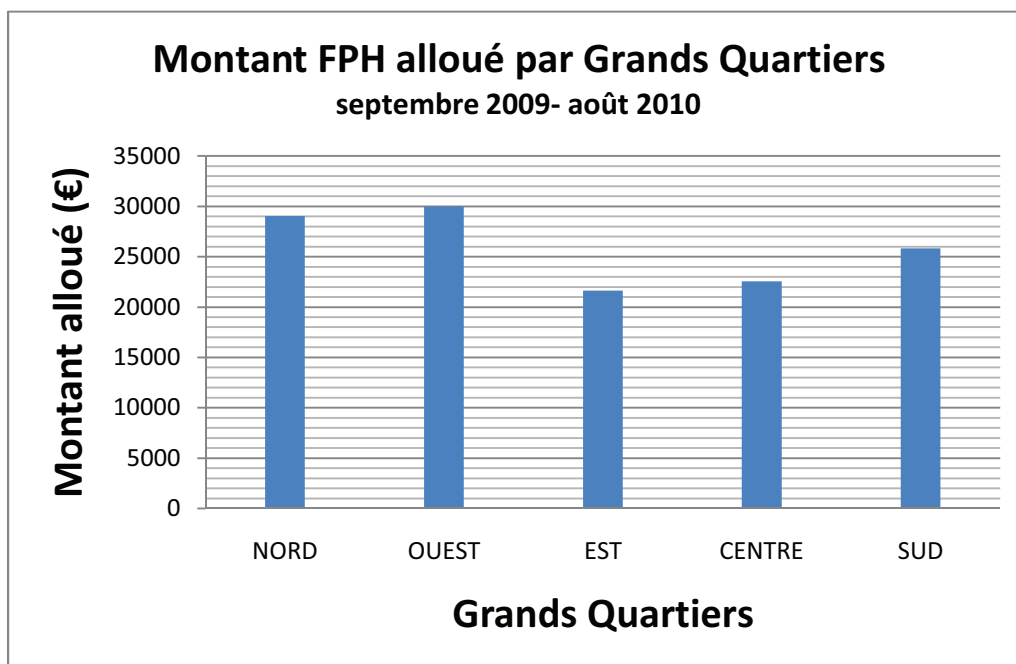
I.1) Nombre de projets par Grand Quartier :



Il y a eu 170 dossiers FPH acceptés sur l'ensemble des 5 quartiers de la ville de Roubaix (sur 194 projets déposés). Les porteurs de projet sont pour 55% d'entre eux des associations de proximité, pour 30% des collectifs d'habitants, et pour 15% des associations salariées.

Différentes thématiques de ces projets ont été pour 34% des manifestations culturelles, pour 25% des manifestations festives, pour 15% des manifestations en lien avec le développement durable, 13% pour les fêtes des voisins, 9% pour les manifestations sportives et enfin 5% d'entre elles portaient sur des ateliers (loisirs créatifs, jardinage...)

I.2) Montant alloué dans chaque Grand Quartier :



Le montant global des sommes allouées aux projets FPH sur les 5 grands quartiers de Roubaix s'élève à 126 382,09€.

La part ingénierie sur les cinq Grands Quartiers de Roubaix s'élève à 45323,51€, elle a été prise en charge par la ville de Roubaix dans son intégralité, le Conseil Régional ne finançant que les projets proprement dits.

Ainsi 19 571,57€ ont été consacrés à la journée Coup de Pouce 2010 (journée de promotion du dispositif FPH le 12 juin 2010);

7 244,94€ à la communication autour du dispositif et au CSE (Comité de Suivi et d'Évaluation),

Enfin 18507€ ont été dévolus à l'association gestionnaire dans le cadre de sa mission de gestion financière du dispositif.

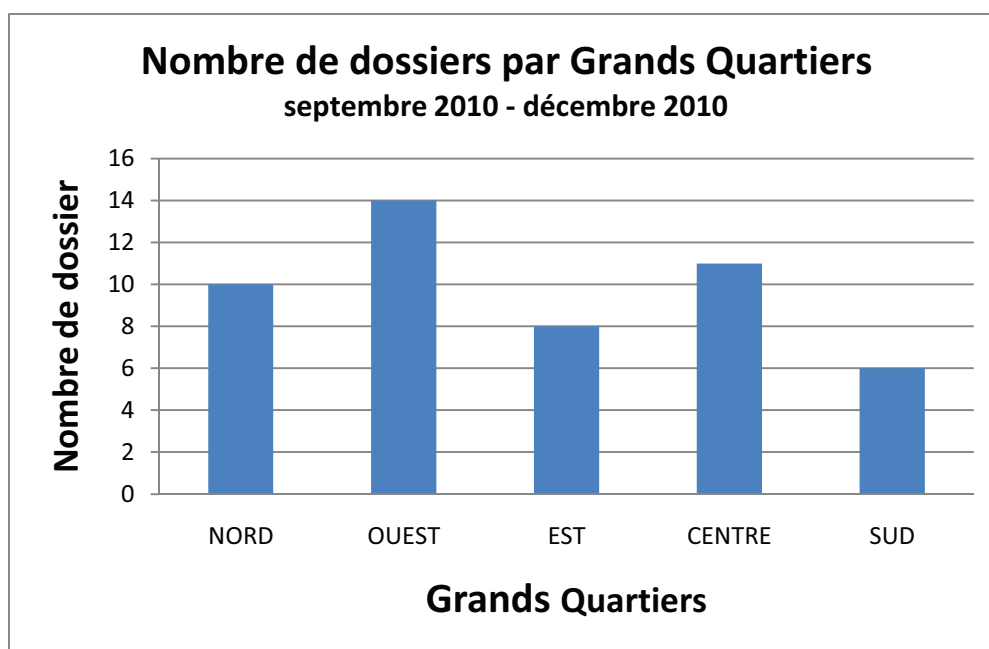
Le budget total projets + ingénierie est de 171 705,60€.

À titre indicatif le montant moyen alloué par les différents comités d'attribution des cinq Grands Quartiers, calculé sur la base des 170 projets acceptés entre septembre 2009 et août 2010, est de **758 €**.

II) Activité septembre 2010 - décembre 2010 :

Afin de remédier aux difficultés de gestion liées aux décalages de dates entre les différentes conventions (Ville et Région) et l'année civile il a été fait le choix de faire correspondre l'enveloppe budgétaire de l'action Fonds de Participation des Habitants 2011 à l'année civile (janvier 2011 à décembre 2011). Ceci a eu pour effet de réduire considérablement la durée de l'enveloppe 2010 qui se trouve n'être affectée qu'aux quatre derniers mois de l'année 2010 (septembre à décembre). L'étude des projets de cette période étant toujours en cours nous proposons ici quelques éléments chiffrés.

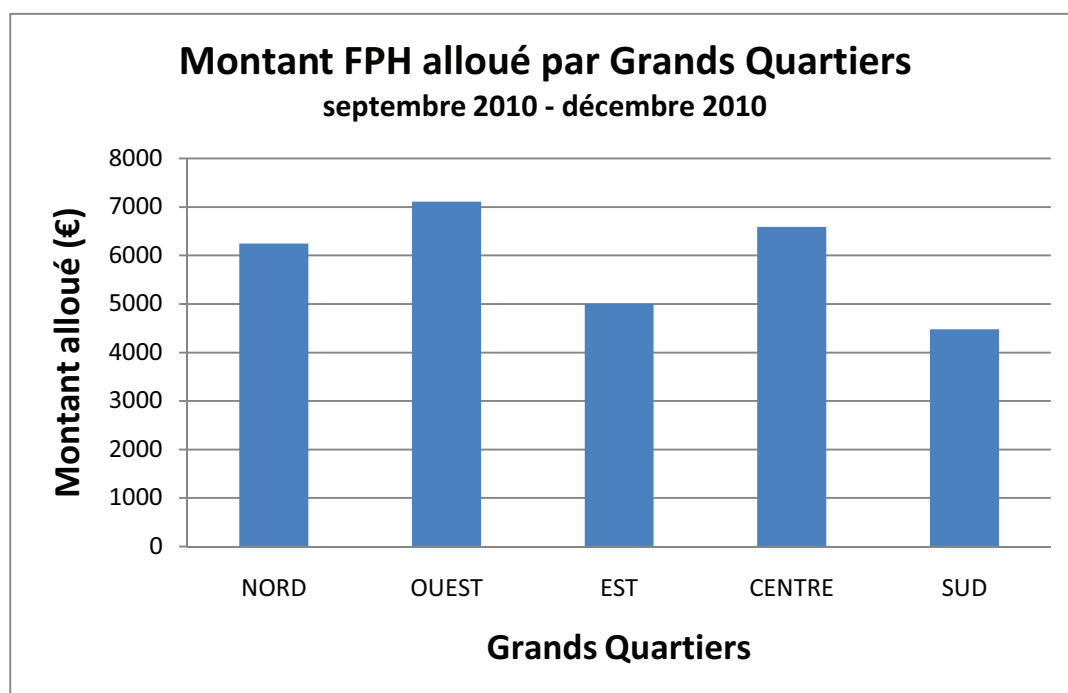
II.1) Nombre de projets par Grand Quartier :



Au total 49 projets FPH ont été déposés sur les 5 Grands Quartiers sur la période de septembre 2010 à décembre 2010 ; 10 sur les quartiers NORD, 14 sur les Quartiers OUEST, 8 sur les quartiers EST, 11 sur les quartiers CENTRE et 6 sur les quartiers SUD.



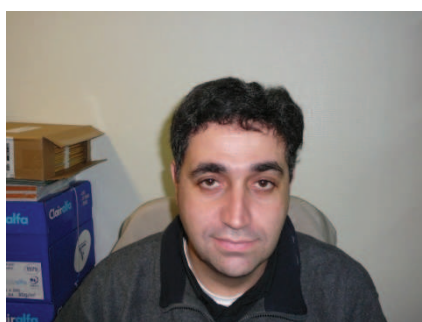
I.2) Montant alloué dans chaque Grand Quartier :



A ce jour un budget de 29421,62€ a été alloué aux projets FPH sur les 5 Grands Quartiers ; 3250€ sur les quartiers NORD, 7110€ sur les quartiers OUEST, 4998€ sur les quartiers EST, 6588€ sur les quartiers CENTRE et 4475,6€ sur les quartiers SUD. Ces montants ne sont pas définitifs car ils ne tiennent pas compte des sommes qui seront versées ou dues après l'examen des bilans des projets (bilans à remettre en Mairie de Quartiers 1 mois après la fin de la réalisation du projet).

Pour plus d'informations sur le dispositif du Fonds de Participation des Habitants de la ville de Roubaix, les projets réalisés ou en cours ainsi que des renseignements pratiques (fiche projet, fiche bilan, règlement intérieur...) vous pouvez consulter le site de La FABRIQUE :

<http://lafabrique.ville-roubaix.fr/content/fph>



Achour IDJERI

L'ECRIVAIN PUBLIC

L'Ecrivain public travaille en lien avec les salariés du Comité de Quartier, les bénévoles, les acteurs sociaux et les structures partenaires afin d'apporter l'aide nécessaire et d'assurer un suivi efficace des bénéficiaires de l'action Ecrivain Public.

Dans ses interventions multiples, l'Ecrivain Public, encourage la participation des bénéficiaires. Il les associe souvent dans la rédaction des courriers et insiste sur leur implication pour entreprendre diverses démarches. Aussi, la mission de l'Ecrivain Public se veut une action favorisant l'autonomie et l'aspect formatif. Lors des permanences de véritables entretiens sont menés pour apporter l'aide adéquate.

Bilan de l'activité " Ecrivain Public " Comité de Quartier Epeule-Alouette-Trichon-Crouy 2010

Nombre de personnes reçues entre le 01 janvier et le 31 décembre 2010

792

Les Permanences d'Accueil :

MARDI : 9H à 12H30 et de 14H à 17H30

VENDREDI : 9H à 12H30

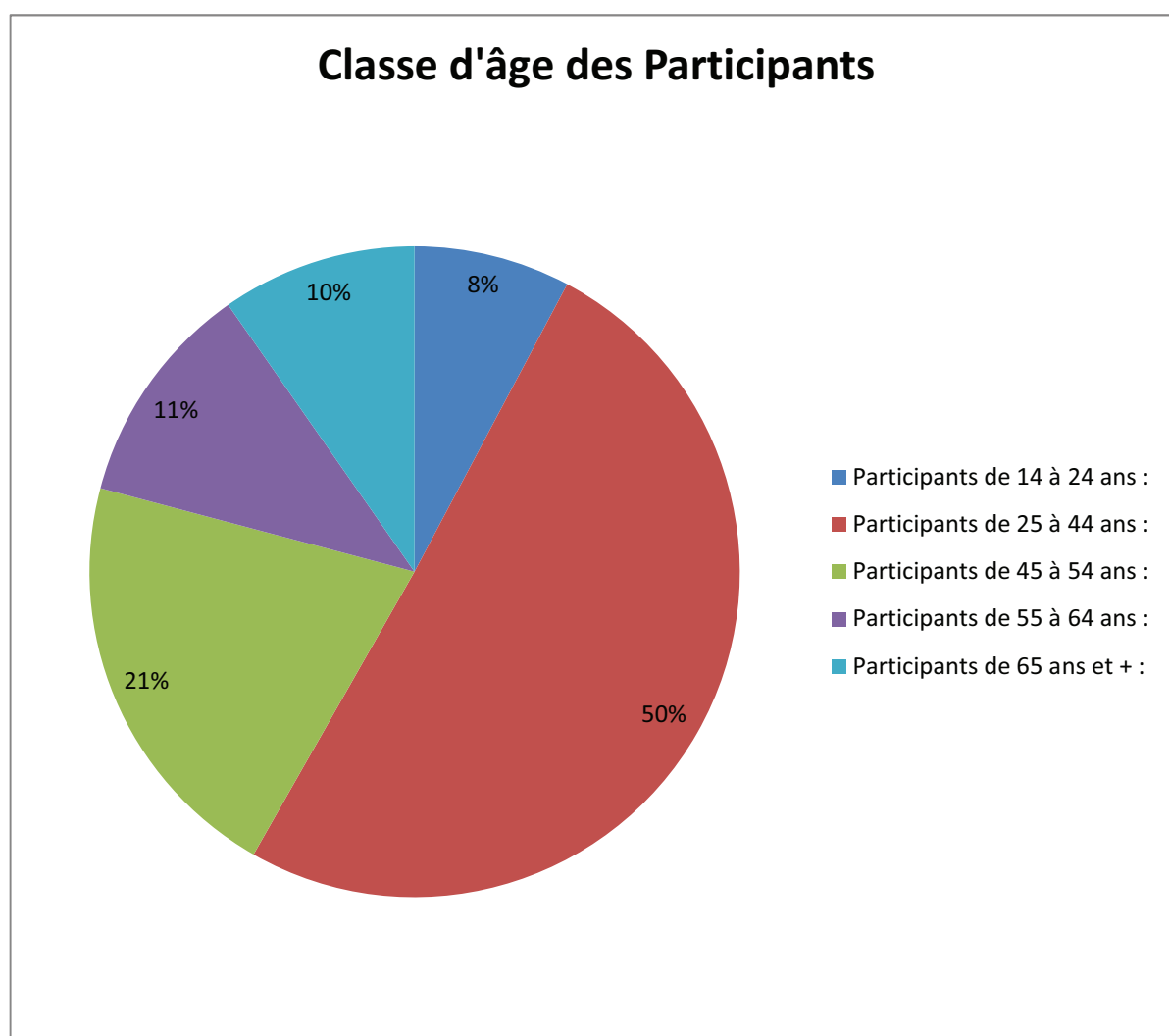
Public :

Nous avons dénombré 206 inscrits pour la période 01 janvier au 31 décembre 2010.

La majorité des personnes accueillies sont issues du secteur ouest, de la zone urbaine sensible de Roubaix.

Classe d'âge des participants

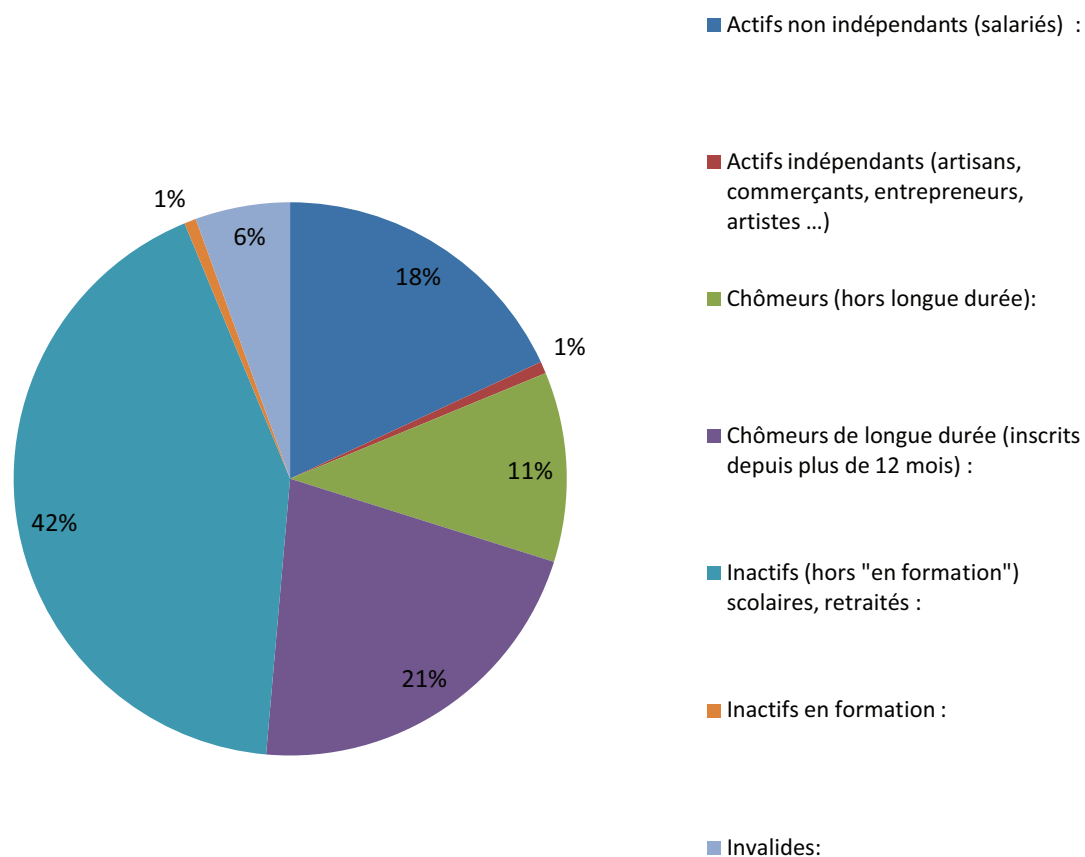
Participants de 14 à 24 ans :	16
Participants de 25 à 44 ans :	104
Participants de 45 à 54 ans :	43
Participants de 55 à 64 ans :	23
Participants de 65 ans et + :	20
Total :	206



Catégories Socioprofessionnelles

Actifs non indépendants (salariés) :	39
Actifs indépendants (artisans, commerçants, entrepreneurs, artistes ...) :	0
Chômeurs (hors longue durée) :	26
Chômeurs de longue durée (inscrits depuis plus de 12 mois) :	27
Inactifs (hors "en formation") scolaires, retraités.... :	101
Inactifs en formation :	3
Invalides:	10
Total :	206

Catégories Socioprofessionnelles



Rappel des objectifs de l'Écrivain Public :

- Apporter une aide en matière de rédactions multiples
- Écouter, aider les habitants dans leurs démarches de la vie courante,
- Les orienter dans leurs démarches administratives,
- Leur faciliter l'accès aux droits,
- Faire la médiation avec les différentes institutions et administrations,

Perspectives :

Poursuivre le travail autour de l'action « Savoirs de base », pour lutter contre l'illettrisme et jouer un rôle de médiation afin :

- de faciliter l'accès aux savoirs de base
- d'inciter les bénéficiaires à s'engager dans une démarche d'apprentissage des savoirs de base, en s'appuyant sur la relation de confiance Écrivain Public/Bénéficiaires.
- d'encourager l'utilisation des nouvelles technologies afin d'accomplir des démarches personnelles et administratives.
- de tisser durablement des échanges avec des organismes de formation et jouer un rôle d'orientation vis-à-vis de son public.

Des partenariats sont mis en place avec différentes structures et institutions partenaires :

Diverses associations : orientation des publics

La Ville de Roubaix : réunions de travail et de bilans...

La CAF, la CPAM, PÔLE EMPLOI, la CRAM, LMH... : médiation et étude de dossiers.

D'autres partenariats sont conduits notamment avec les organismes de formation : le CUEEP, l'ADEP pour l'action : « Une passerelle vers les savoirs de base ».



Lakhdar ALLACHE

RAPPORT D'ACTIVITES

Comme d'habitude au mois de janvier, l'année commence toujours par les vœux des différents services publics, des Associations ...



Vœux de la Mairie de Quartiers ouest



Repas au Centre Social Nautilus

Vœux et Assemblée Générale du Comité de Quartier



Administrateurs pour l'année 2010

BAILLEUX Patricia

BENHABIB Mohamed

BENTAZIRI Moncef

BERRIER Marie Agnès

BERTIN Dominique

BERTIN Jean Pierre

BIADALA Yannick

CORNAVIN Anne Marie

GORDET Denis

JACQUEL André

LAKAKSA Fadhéla remplacée par sa fille Leila CHEBLI

L'HOSTIS Yann

THIRION Christiane

VANDERLYNDEN André

RESULTATS

L'ACCUEIL

C'est ce que nous efforçons de privilégier pendant toute l'année.

Cette mission est incontestablement la plus importante de l'activité du Comité de Quartier Epeule-Alouette-Trichon-Crouy.

Elle permet de créer et renforcer un lien avec les habitants, être à leur écoute aussi et surtout établir un dialogue avec eux.

Elle nous permet de recueillir les attentes et les besoins des habitants et par – là même d'obtenir des informations dans de nombreux domaines (emploi, logement, cadre de vie, santé, etc).

Les démarches sont multiples :

Demandes de renseignements divers (localisation d'une Administration, d'un service public, d'une Association....).

Demandes de lectures et d'explications de courriers administratifs et autres pour les personnes ne sachant pas lire ou comprenant mal de français, de rédactions de mandats, de photocopies, de consultation de la presse, de pourparlers téléphoniques pour des explications, des délais de paiement, de litiges ..., aide aux habitants et aux associations à la rédaction et au compte rendu des dossiers FPH, orientation vers d'autres services, d'autres structures.

Souvent le Comité de Quartier joue un rôle de « conseiller » auprès des usagers qui viennent pour trouver des solutions à leurs problèmes, nous essayons de leur venir en aide dans la mesure de nos moyens de nos possibilités ou nous les orientons vers des services administratifs compétents lorsqu'il est nécessaire.

L'écrivain public occupe une place importante quelque soient les demandes d'écrits des habitants (CV, lettres de motivation, courriers administratifs, divers dossiers ...)

Le Comité de Quartier constitue donc une sorte d'observatoire à l'échelle du quartier.

LUTTE CONTRE L'ABSTENTION

Programme des actions citoyennes à l'approche des élections régionales.

Tout au long de l'année une dizaine de réunions ont été organisées avec le Collectif de la lutte contre l'abstention : ATTAC, les Comités de Quartiers Pîles, Moulin Potennerie, Echo, Hauts Champs, Fresnoy-Mackellerie, Sartel Carihem, Nouveau Roubaix, la Solidarité

Avec l'aide du Comité de Quartier Hommelet (je pense donc je vote) le dimanche 7 mars 2010 sur le marché de l'Epeule, les parkings et les rues avoisinants, aux arrêts d'autobus, sur les paires brises des voitures, distribution de tracts expliquant à quoi servent les élections régionales



Au verso du tract en partenariat avec le Comité de Quartier Fresnoy-Mackellerie invitation à une réunion publique sur le renouveau de l'éducation populaire (avec intervention de « Culture et Liberté » pour aider les habitants à comprendre les élections) le jeudi 11 mars à 18 heures au « Jardin Pamplémousse ».

Les tracts explicatifs sur l'enjeu des élections et la réunion publique ont été distribués aux 5300 logements du quartier Epeule-Alouette-Trichon-Crouy et nous avons sonné aux portes des secteurs où il y avait eu de plus d'abstention lors d'élections précédentes.

Le mercredi 10 mars 2010 avec le Comité de Quartier Hommelet et des habitants, visite de l'Hôtel de Région par groupes de 15 à 20 personnes.



Le jeudi 11 mars réunion publique au « jardin Pamplemousse avec l'Association Culture et Liberté pour expliquer et répondre aux questions des habitants.



ELECTIONS LE 14 MARS (1^{er} tour)

Jeudi 18 mars

Rencontre avec FR3 au Comité de Quartier Hommelet boulevard de Strasbourg puis micro trottoir avec interpellation des passants et des habitants chez eux.

Samedi 20 mars distribution de tracts sur le parking du marché aux puces de la gare de Roubaix.

ELECTIONS LE 21 MARS.(2^{ème} tour)

PARTICIPATION AU CONSEIL DE QUARTIER

Depuis plusieurs années le Comité de Quartier Epeule-Alouette-Trichon-Crouy occupe une grande place au sein du Conseil de Quartiers.

Ainsi notre Président André JACQUEL est au Secrétariat Permanent, à la Commission Communication et la Commission Crouy.

Notre Secrétaire Christiane THIRION participe à la Commission Cadre de Vie, la Commission Circulation et la Commission Propreté.

Yann L'HOSTIS est le Rapporteur de la Commission Crouy.

Anne Marie CORNAVIN assiste à la Commission Cadre de Vie environnement.

Leila CHEBLI s'est investie dans la Spirale, la Commission Cadre de Vie, Commission Crouy, antennes relais et représente les parents d'élèves pour les quartiers ouest à la caisse des Ecoles.

Moncef BENTAZIRI est arrivé en cours d'année il est surtout intéressé par le Cadre de Vie, le Marché et la Commission Crouy

Et enfin Denis GORDET, qui malheureusement nous a quittés, était un peu partout pour le cadre de vie, la propreté, l'environnement ...



Denis GORDET

LE DEVELOPPEMENT DURABLE

Notre définition est de réduire notre impact sur l'environnement.

Ainsi nous réitérons à longueur d'année le respect de la nature, la propreté dans les rues, le tri sélectif, le recyclage des déchets, la valorisation des espaces verts, ... de vive voix, sur des affiches, lors d'animations, sur notre blog.

Nous essayons d'intéresser les habitants de les faire participer à l'amélioration de leur quotidien.



Cour de tricot pour l'habillage de l'arbre place Roussel



Celui ou celle qui habillera l'arbre aura une crêpe bio



Fête des voisins dans le square de la Tour (espace vert sauvé)



Plantation de bulbes avec LMH



Remise des coupes à la marche épeuloise (la marche ne pollue pas)



nos quartiers d'été



Coup de pouce que nous remercions

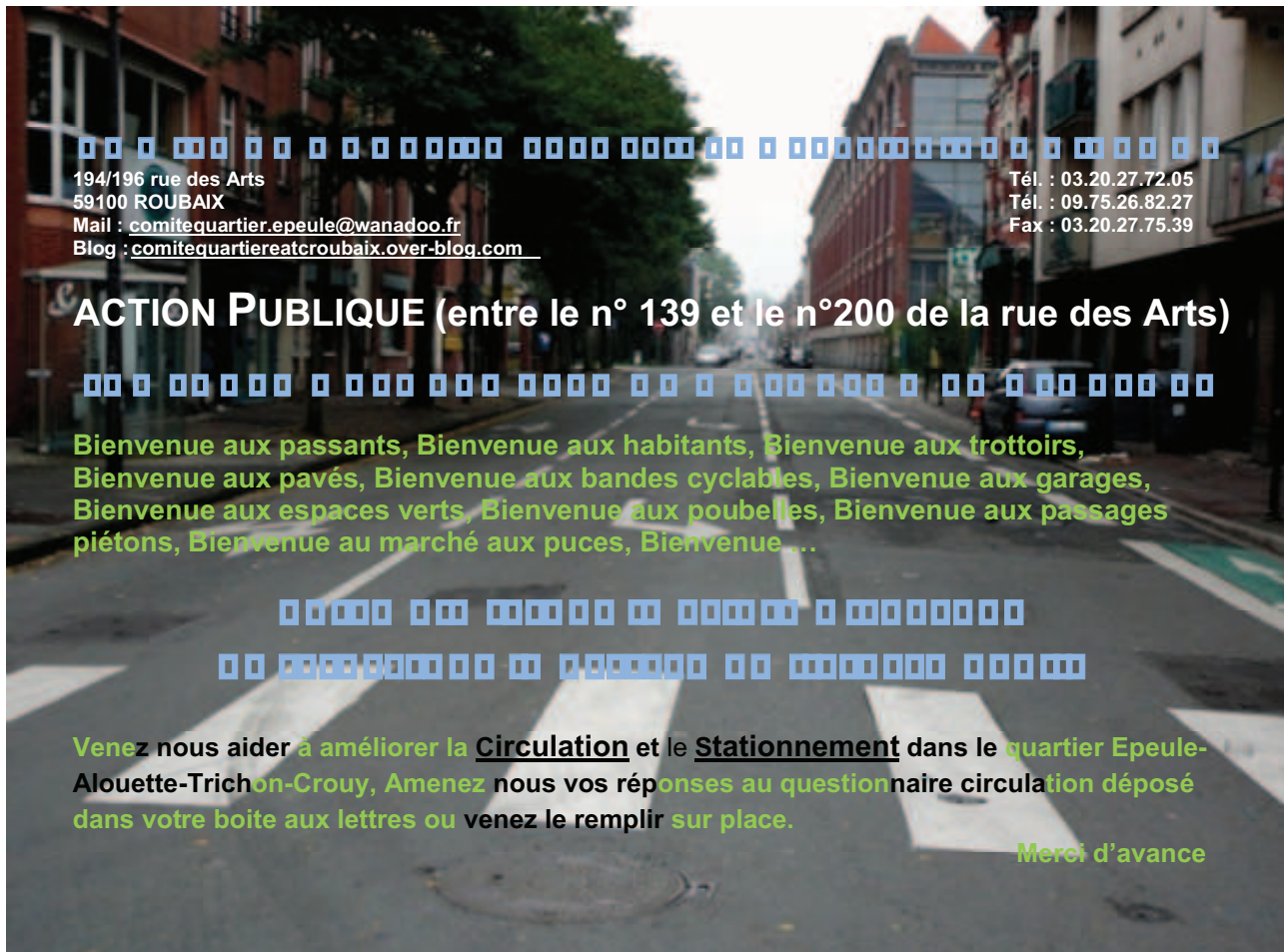
Questionnaires sur la circulation

Grâce à l'aide financière FPH nous avons pu organiser des réunions publiques
Sur les élections régionales, des animations dans différents endroits pour et
avec les habitants.

N'oublions pas la Commission Circulation avec les questionnaires et notre
« parking day » rue des Arts.

Les membres du Comite de Quartier

ACTION CIRCULATION DU COMITE DE QUARTIER



194/196 rue des Arts
59100 ROUBAIX
Mail : comitequartier.epeule@wanadoo.fr
Blog : comitequartiereatcroubaix.over-blog.com

Tél. : 03.20.27.72.05
Tél. : 09.75.26.82.27
Fax : 03.20.27.75.39

ACTION PUBLIQUE (entre le n° 139 et le n°200 de la rue des Arts)

Bienvenue aux passants, Bienvenue aux habitants, Bienvenue aux trottoirs,
Bienvenue aux pavés, Bienvenue aux bandes cyclables, Bienvenue aux garages,
Bienvenue aux espaces verts, Bienvenue aux poubelles, Bienvenue aux passages
piétons, Bienvenue au marché aux puces, Bienvenue...

Venez nous aider à améliorer la Circulation et le Stationnement dans le quartier Epeule-Alouette-Trichon-Crouy, Amenez nous vos réponses au questionnaire circulation déposé dans votre boîte aux lettres ou venez le remplir sur place.

Merci d'avance

Cette action a été uniquement financée sur le budget fonctionnement du Comité Epeule-Alouette-Trichon-Crouy

Un questionnaire sur la circulation du quartier a été élaboré par les Comités de Quartiers Epeule et Fresnoy

La Mairie ouest a distribué toutes boîtes aux lettres du quartier ce questionnaire sur la circulation.

En supplément le Comité de Quartier Epeule-Alouette-Trichon-Crouy a organisé une action sur le quartier intitulée « ensemble fêtons la Sainte bienvenue ».

Nous avons récupéré 219 réponses pour ce questionnaire circulation : 191 réponses sur 38 rues et 28 réponses sans signalisation du nom de rue.

Dans l'ensemble les éclairages sont bons.

Les gros et principaux problèmes de circulation sont dus principalement aux incivilités :

- Automobiles qui dépassent la vitesse autorisée,
- qui se garent n'importe où (double file, sur les trottoirs, sur les passages protégés, devant les garages, devant les garages,
- voitures tampons.

Les rues prioritaires à étudier sont :

Rue de l'Epeule :

Problèmes :

- Carrefours dangereux : Epeule-Industrie, Epeule/Watt, Epeule/Arts, Epeule/Grand Chemin, Epeule/Montesquieu.
- Stationnement double file, encombrements voitures et étals sur les trottoirs
- Non respect des passages piétons
- Sortie parking Vandermeiren dangereux

- Devant la pharmacie Saine Claire non respect du cédez le passage.

-

Propositions :

- Zone 30 réclamée

- Ralentisseurs, dos d'ânes,

- Radar feu Epeule/Arts

- Contrôle de police et verbalisation pour les stationnements sauvages.

Rue des Arts :

Problèmes :

- Carrefours Inkerman/Arts , Epeule/Arts

- Angles Vivier/Arts, Rémy Cogghe/Arts

- Feu rue Boucher de Pertes + Vitesse

- Stationnements double file

-

Propositions :

- Ralentisseurs + sensibilisation

- Contrôles de police, des stationnements, zones piétonnes et de la bande cyclable.

Place d'Amiens :

Problèmes :

- Stationnements sauvages + vitesse et bruits

- Le parking est toujours rempli par des voitures trampon

Demandes :

- Places pour se garer
- Les nuisances concernent aussi les rues environnantes :
Brézin, New Commen, Descartes

Industrie : demande de plots et balisage ou stop au niveau de l'Epeule

-

Place du Trichon

Problèmes :

- En général tous les trottoirs sont abîmés.
- Manque de stationnement à cause du personnel de la sécurité sociale
- Rues Miln/Trichon danger de traverser pour les enfants
- Stationnement sauvage angle Rues Rémy Cogghe/Arts sur la bande cyclable.
- Angle pressing stationnement en épis dépassé qui empêche la visibilité aux automobilistes
- Angle pharmacie et tabac stationnement réguliers en double file qui empêchent la visibilité au stop

Circulation quasi impossible rues du Vivier, Parc, Brondeloire, Marquisat, Heilman.

- Problèmes intersections angles, course de voitures
- Stationnement rue du Marquisat continuel de voitures
- Voitures tampon sur bande cyclable.

Bonjour à Toutes et à Tous,

Depuis quelques années, je m'implique dans différentes actions de notre Quartier ouest en tant qu'Habitant, Administrateur du Comité du Quartier E.A.T.C et je fais partie de l'Association du Jardin de Traverse dans un but bien précis;

Favoriser la participation des Habitants à l'évolution de leur cadre de vie en offrant des conditions favorables à l'écoute, au recueil et à la mise en débat des propositions émanant des Habitants,

Débattre avec la Municipalité sur les projets et les problèmes relatifs à notre Quartier,

Réfléchir et faire des propositions sur les sujets qui concernent notre Quartier (vie sociale, aménagement, environnement...) sur la base d'un diagnostic partagé.

En complément et pour ouvrir un peu plus mon champ d'intervention, j'intègre cette année le Conseil de Quartier Ouest en tant que Conseiller-Habitant.

Aujourd'hui la diffusion d'informations passe aussi par le numérique, le Comité de Quartier de l'Epeule toujours à l'affût de nouveauté m'a confié une lourde tâche : créer et administrer un Blog avec un format novateur, dans le but de faire des propositions sur le quartier, de relayer l'information pertinente du quartier et mettre en avant nos actions.

<http://www.roubaix-epeule.com/>

Nous vous invitons à visiter notre site qui est aujourd'hui le votre, des mises à jour sont apportées régulièrement, des thèmes forts intéressants sont développés (la propreté, la circulation, le marché de l'Epeule, le vivre ensemble,...)

Nous comptons sur votre participation active pour l'enrichir (articles, photos, vidéos...) du quartier.

Citoyennement Votre

BENTAZIRli Moncef





Pour avoir grandi dans le quartier et y travailler aujourd'hui, je souhaite m'impliquer dans son évolution en fonction de mes compétences et ma disponibilité. L'action du Comité de Quartier, à l'écoute des habitants répond à mes aspirations.

Cette année, outre la participation aux réunions du Conseil d'administration riches d'échanges et force de propositions, j'ai représenté le Comité au Conseil de quartier en Mairie de quartiers ouest et suivi une partie des formations qui étaient proposées.

Mon souhait pour les mois à venir serait de mettre en place une commission « développement local » où s'impliqueraient les acteurs socio-économiques du quartier (entreprises, commerçants, décideurs...). Objectif : développer l'emploi localement, pérenniser celui impulsé par la zone franche, promouvoir l'image du quartier.

Anne Marie CORNAVIN



Mandatée par le Comité de Quartier Epeule-Alouette-Trichon-Crouy, je m'investie par 1 réunion mensuelle dans le Comité d'Attribution des Fonds de Participation des Habitants (FPH) pour le quartier ouest.

Le Comité décide de l'octroi des subventions accordées aux projets des Habitants ou des Associations.

Nous examinons les dossiers et entendons les porteurs de projets.

Nous décidons du montant de l'aide éventuelle attribuée.

Nous entendons et approuvons la présentation du bilan des actions menées par les porteurs de projets.

Je participe aussi aux Commissions de suivi et d'évaluation.

Bien entendu, j'aide également le Comité de Quartier dans les diverses manifestations (Circulation, Quartiers d'été, Jardins Singulier Pluriel, Entre 2 Parcs ...).

Marie Agnès BERRIER



Sur le secteur du Crouy, le Comité de Quartier Epeule-Alouette-Trichon-Crouy a organisé un repas dans le cadre de la fête des voisins et avec l'aide du FPH.

L'accordéoniste Mathilde BRAURE a animé musicalement cette soirée.

Malgré les conditions climatiques, la fête s'est bien déroulée et fut un grand succès avec plus de 100 personnes qui ont signé la feuille d'émergement.

Je suis le Président de la Chélidoine, Administrateur au Comité de Quartier, Rapporteur au Conseil de Quartiers où je m'investie particulièrement dans le secteur Crouy

Yann L'HOSTIS



Revenue en 1990 dans le Nord et à Roubaix et suite à un accident du travail, je me suis investie dans les parents d'élèves dans les écoles et le Collège.

Pour le Comité de Quartier, c'est un voisin qui m'a fait y mettre les pieds pour la 1^{ière} fois à l'époque rue Heilman.

Comme j'ai beaucoup de temps libre malgré mon bénévolat à l'épicerie solidaire, je me suis impliquée (jusqu'à 6 réunions par jour) et le week-end dans les aménagements du parc Brondeloire, VivaCité, quartier propre-quartier fleuri, Commission Circulation...

Les photos pour : la fête de la musique, les 28 heures à la marche, le marathon de l'Epeule, l'animation place Roussel (madame crêpes).

Je participe à beaucoup moins de réunions, c'est Denis qui m'avait remplacée.

Après avoir burlingués ensemble, j'ai une grande pensée pour lui.

Christiane THIRION

Du rôle de spectatrice, je souhaitais devenir actrice de ma ville en intégrant, les parents d'élèves, puis le Conseil de Quartier et la Caisse des écoles de Roubaix; quoi de plus naturel que de m'impliquer dans le Comité afin d'être en avant première de la séance de mon quartier.



Leila CHEBLI

Depuis quelques années déjà, habitante de l'Epeule, et y exerçant mon activité professionnelle, je me suis présentée au Comité de Quartier afin d'apporter mon soutien et mon bénévolat lors des différentes actions, telles celles de l'Arbre habillé de la fête du printemps ou de la Commission circulation et notre action devant le marché aux puces du samedi.



Patricia BAILLEUX

Chers habitants, chers adhérents,

2010 a été une nouvelle étape pour le comité de quartier Epeule-Alouette-Trichon-Crouy (EATC).

Chaque année, nous essayons d'innover dans nos actions et de développer notre représentativité au sein des instances locales (conseils de quartiers, assemblées associatives et autres) afin de pouvoir servir au plus près nos habitants et nos adhérents.

Pendant l'année qui s'est écoulée, votre comité de quartier a accepté une nouvelle mission : celle d'être le gestionnaire du fonds de participation des habitants de la ville de Roubaix, et par conséquent celle d'aider les habitants et associations de notre ville. Dans le cadre de cette affectation, un nouveau membre a rejoint l'équipe en la personne d'Achour Idjeri, qui gère et supervise les actions et les finances FPH, sous la direction du Président du Comité de Quartier.

Votre association prouve encore, par ce fait, qu'elle joue un rôle primordial dans la démocratie participative et dans le développement des actions citoyennes non seulement dans notre quartier mais aussi au niveau communale.

Nous nous efforçons de satisfaire les besoins de nos habitants, notamment en les accompagnant (grâce à notre écrivain public Lakdar Allache) dans leurs démarches administratives et dans la résolution de leurs problèmes quotidiens (notamment grâce à l'action logement de Dominique Bertin et les conseils avisés de Francine Gricourt, notre permanent-habitant).

2011 sera une année de concrétisation :

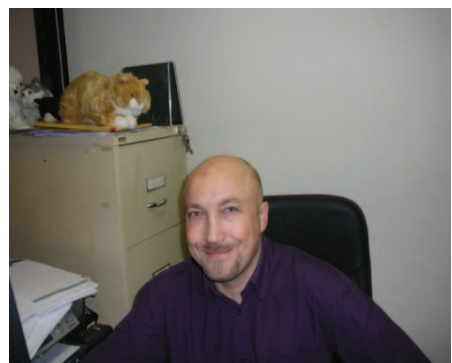
- Une Concrétisation de nos idées : initiateur et créateur d'un espace numérique citoyen, l'idée a été reprise et adaptée par les autres comités de quartier et même la ville de Roubaix.
- Un Renforcement de nos actions pour le développement durable.

Le Comité de quartier a voulu accentuer cette année sa « chasse au gaspi » non seulement dans un souci financier mais surtout pour montrer l'exemple en réduisant au minimum ses déchets et sa consommation d'énergie, donc son impact sur notre environnement. C'est pourquoi, nous généralisons aujourd'hui la numérisation des écrits et des communiqués (journaux, « books », tracts, etc...). De même, pour nos locaux, nous utilisons des éclairages néons et des ampoules « basse consommation ». Nous insistons aussi sur le recyclage de nos déchets papiers et même de notre marc de café (qui sert aux jardins de Traverse pour les plantations).

Un choix écologique dans nos équipements :

Dans le cadre de sa mission FPH, le Comité de quartier EATC fournit aussi des « tablettes numériques » pour les membres des comités d'attribution, pour éviter la surproduction de documents papier éphémères, puisque ne servant qu'à attribuer ou non un financement. De même pour l'Espace citoyen numérique, les ordinateurs choisis ont le label Eco Design Friendly (réduction des produits plastique et non recyclables).

Mais, le 23 janvier 2011 a aussi été le théâtre de la disparition d'un des piliers de notre Comité de Quartier : Denis Gordet. Il participait non seulement à toutes les actions du comité en tant qu'Administrateur, mais aussi à toutes les manifestations d'autres Comités de Quartier et Conseil de Quartiers ouest de notre ville. Nous présentons encore à tous ses amis et à sa famille nos condoléances.



Yannick BIADALA, Trésorier

ORIENTATIONS 2011

LE COMITE DE QUARTIER EPEULE-ALOUETTE-TRICHON-CROUY

a beaucoup de missions pour l'année 2011 :

Le Comité de Quartier permet surtout d'intervenir sur des situations qui concerne les Habitants, de devenir acteurs de leur cadre de vie et des changements qui y sont initiés.

Le Comité de Quartier favorise l'échange, le dialogue, et est également un lieu d'apprentissage de la citoyenneté et de la vie politique.

- Son principal objectif est de poursuivre les actions envers les Habitants
 - Relancer le journal de quartier « Quartier Libre » et pourquoi le modifier; son absence en 2010 a privé près de la moitié des Habitants d'informations sérieuses sur leur quartier, leur rue ... car tous n'ont pas internet ou ne savent pas s'en servir en ne peuvent pas consulter notre blog. « www.roubaix-epeule.com »
 - Maintenir le maximum d'actions en fonction des financements.
 - Impliquer encore plus d'Habitants à nos actions et développer les actions venant d'Habitants eux-mêmes.

 - L'accueil, l'écoute, le, aller à la rencontre des Habitants.
 - Les permanences d'informations aux Habitants
 - Le 196 rue des Arts va devenir un Espace Numérique Citoyen (ENC) il pourra recevoir, accueillir les Conseillers de Quartiers et les Habitants.
- Pour son espace informatique des permanences à thèmes seront proposées :
- Apprendre les Habitants à remplir, consulter leurs dossiers CAF, ASSEDIC,

banques, impôts, CMU ...

- Permettre aux Habitants de rédiger un curriculum vitae, une lettre de motivation, tout courrier administratif
- Initier les Habitants sur tout ce qui concerne le logement: les offres, les divers bailleurs, les droits, les obligations ... qu'ils soient propriétaire ou locataire
- Mise à disposition pour diverses Associations et Conseillers de Quartiers pour se réunir et ou y travailler.

Bref tout travail de groupes.

Animation des Collectifs au sein du Conseil de Quartiers : soutien du Comité

Bien entendu, nous continuerons à renseigner et à mobiliser les Habitants sur le cadre de vie, les aménagements, le développement durable, l'ANRU, la propreté et l'embellissement du quartier, le Portrait Nature, les jardins communautaires, les plantations de bulbes, nous les inciterons à utiliser les ressources naturelles.

LUTTE CONTRE L'ABSTENTION :

Ou comment amener les Habitants à voter ?

- Inculquer aux Habitants une éducation citoyenne.
- Le primordial est de s'inscrire sur les listes électorales.
- Susciter l'intérêt des roubaisiens aux élections est un éternel et sempiternel recommencement (quelles soient politiques, professionnelles, scolaires ou citoyennes).
- Les rendre responsables des résultats s'ils ne veulent pas participer à voter.

Ces actions peuvent être réalisées par des réunions publiques, des tracts, le journal, notre blog ...

Mutualisations d'actions et de moyens précis avec les autres Comités de Quartiers.

Aider les Habitants à se former un jugement public et à renforcer leurs capacités d'expertise.

Participation au FPH par l'aide des dossiers, le suivi des Commissions et la gestion financière.

VOUS DESIREZ VISIONNER CE DOSSIER

VOUS DESIREZ NOUS CONNAITRE

VOUS DESIREZ NOUS REJOINDRE

Allez sur notre site internet : www.roubaix-epeule.com

