



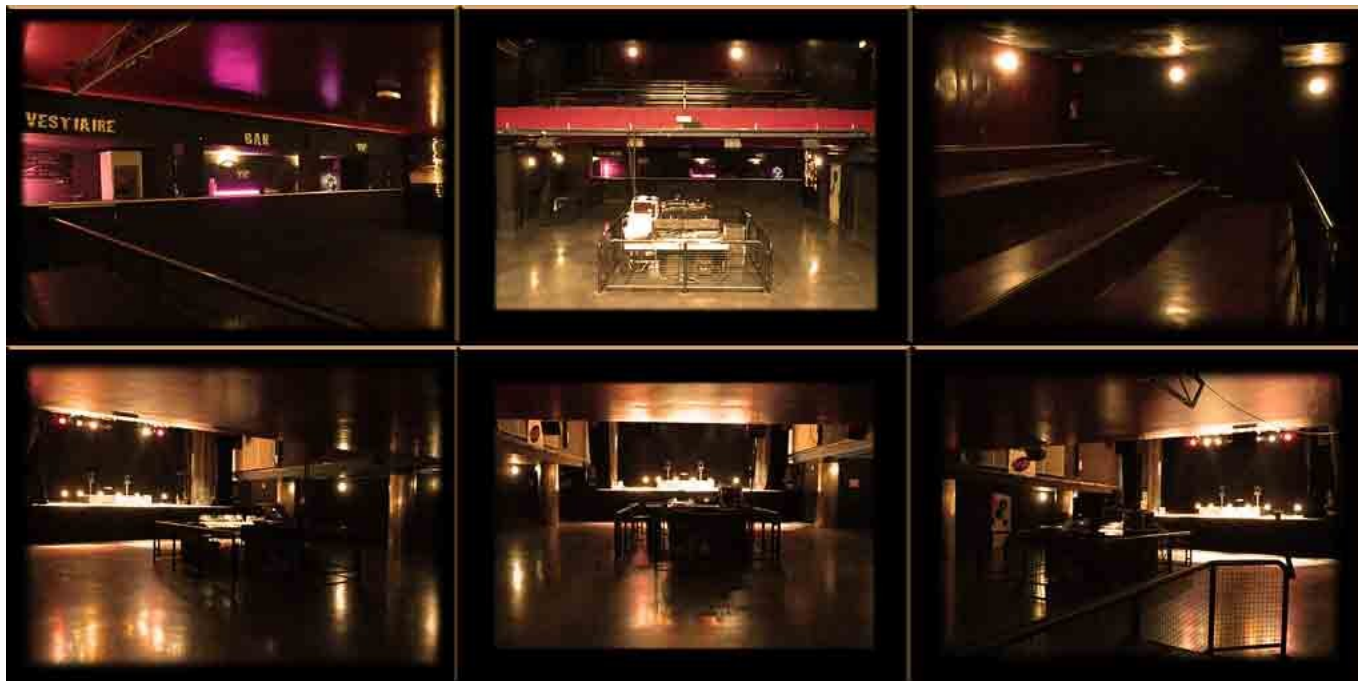
## **FICHE TECHNIQUE**

### **Contacts**

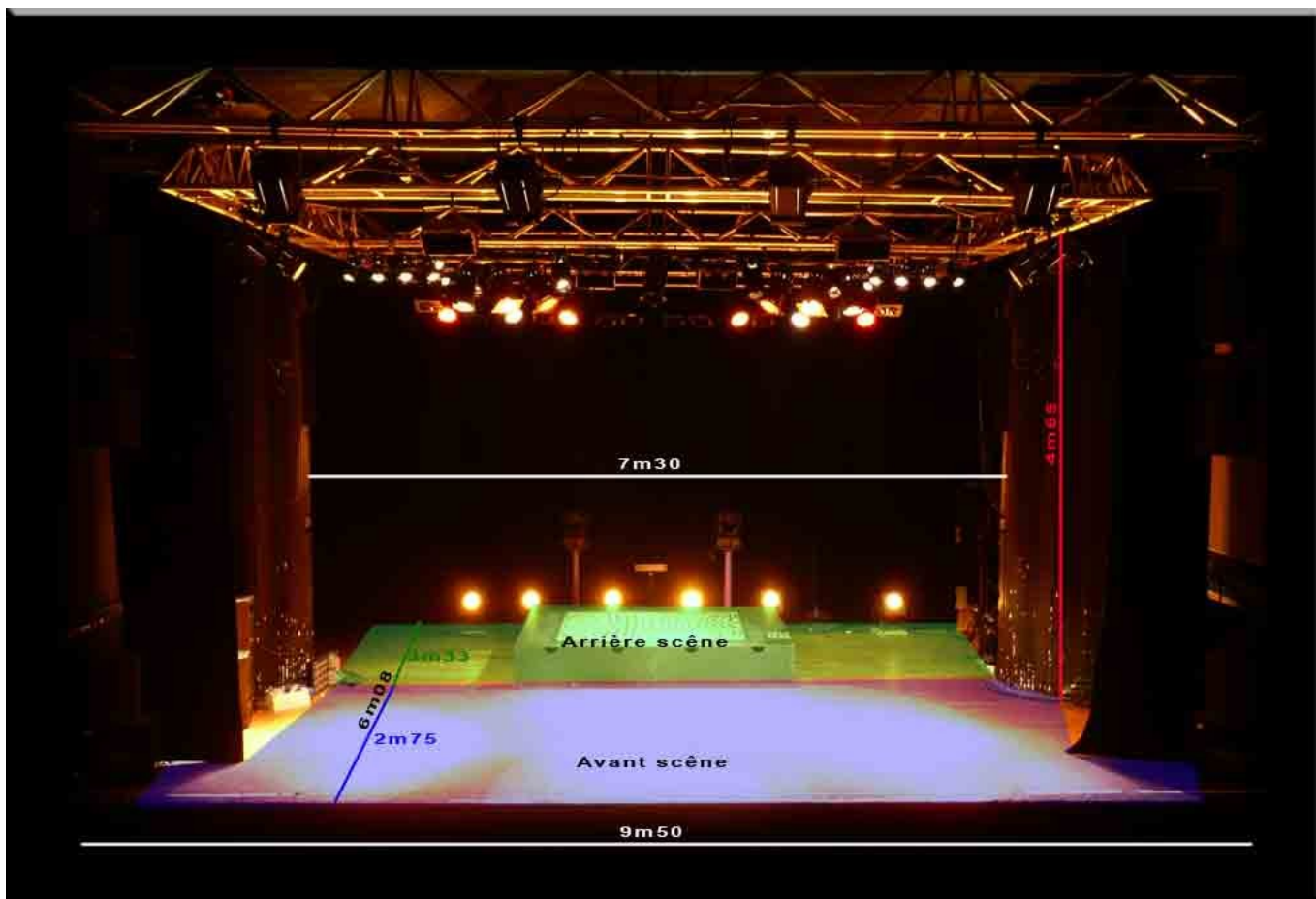
<b>Direction et régie générale :</b>	<b>Patrick Combalbert</b>	05 63 91 19 19 <a href="mailto:patrick.combalbert@rio-grande.fr">patrick.combalbert@rio-grande.fr</a>
<b>Administration :</b>	<b>Vincent Halgrain</b>	05 63 91 81 32 <a href="mailto:vincent@rio-grande.fr">vincent@rio-grande.fr</a>
<b>Communication&amp;Accueil artiste :</b>	<b>Corinne Monterde</b>	05 63 91 19 19 <a href="mailto:communication@rio-grande.fr">communication@rio-grande.fr</a>
<b>Régie technique&amp;Son :</b>	<b>Cédric Arbeau</b>	05 63 91 81 36 <a href="mailto:cedric.arbeau@wanadoo.fr">cedric.arbeau@wanadoo.fr</a>
<b>Régie Lumière :</b>	<b>Sebastien Villaescusa</b>	<a href="mailto:seblampiste@free.fr">seblampiste@free.fr</a>
<b>Loco de répétition&amp;Communication :</b>	<b>Louis Laminot</b>	<a href="mailto:Louis.Laminot@orange.fr">Louis.Laminot@orange.fr</a>

### **SALLE**

Ancien cinéma sur deux niveaux, aménagé en salle de concert. Jauge : 700 Places debout.



## SCENE



### Superficie plateau

- Surface utile plateau nu : 50 m<sup>2</sup>
- Surface utile plateau avec régie retour en arrière scène Jardin : 48 m<sup>2</sup>
- Surface avant scène : 26 m<sup>2</sup>
- Surface arrière scène sans régie retours: 24 m<sup>2</sup>
- Surface arrière scène avec régie retours : 22 m<sup>2</sup>

## Ouverture

- Ouverture de mur à mur en avant scène : 9 m50
- Ouverture utile en arrière scène : 7 m 30

## Profondeur

- Profondeur totale de la scène 6 m 08
- Profondeur avant scène : 2 m 75
- Profondeur arrière scène : 3 m 33
- Hauteur de la scène 1 m 30 / Hauteur sous Gril : 4 m 65

## Divers

- Rideau velours noir de fond de scène
- 2 Pendrillons 1.3 m x 5 m

## DISTRIBUTION ELECTRIQUE

### Alimentation Son

3 x 32 A + N + T en sortie d'un transformateur d'isolement sur Prise P17 32 A et/ou bornier Tétrapolaire pour Façade, régie, retours, instruments.

### Alimentation lumière

Blocs de puissance : 36 circuits de 2,3 KW, soit 82,8 KW

Max 7000 w disponible pour autres matériels, sur bornier et 4 prises 10/16 A.

## MATERIEL SON

### Diffusion façade 6 KW

#### Système Martin Audio :

- Quatre WT 3. Clusté par deux, de part et d'autre de la scène
- Deux sub bass S218 centrés sous la scène
- Deux W 2 en In fill. Un par côté, sur la scène
- Quatre W 05 en rappels sous le balcon

#### Amplification :

- Un amplificateur Martin Audio MA 4.2 – 2 x 2000 W pour les sub.
- Deux amplificateurs Martin Audio MA 1.6 – 2 x 800 W pour les WT 3
- Un amplificateur Martin Audio MA1.3 W – 2 x 650 W pour les In fill
- Un amplificateur QSC Audio PLX 1602 – 1600 W pour les rappels

#### Filtre actif :

- Deux DX1, filtres numériques Martin Audio en Régie Façade

### Console de mixage Allen & Heath GL 3300, 28 entrée micro pour la façade et les retours

- 28 entrées micro sur XLR (48V) ou 28 ligne sur Jack TRS.
- Gain large bande + inversion de phase

- Insertion sur un Jack TRS (send/return)
- Egaliseur 4 bandes (2 semi paramétriques) avec on/off, + filtre coupe bas 100 Hz.
- 8 départs auxiliaires (pré/post par 4).
- 8 sous-groupes.
- 4 voies d'entrées stéréo : Entrées symétriques micro sur XLR (48 V) ou ligne et insertion sur Jack. Gains séparés + inverseur de phase. Egaliseur 4 bandes fixes.
- 2 retours stéréo sur Jack symétriques vers aux et généraux.
- Circuit d'ordre sur tous les départs aux.

### **Traitement Façade**

- Egaliseur 2 x 31 bandes BSS (CS 966)
- Finalizer TC Eletronick 24/96
- Limiteur APEX ARGOS asservi par contrôleur APEX HERA
- Lecteur CD NUMARK MP 102
- Lecteur enregistreur Mini Disc Yamaha (Mdx596R)

### **Traitement dynamique et temporel**

- 1 compresseur BSS DPR 404
- 3 Compresseurs stéréo Drawmer (DL241)
- 1 Quad Gate Drawmer MX40
- 2 Multi Effets TC Electronic (M-One XL)

### **Traitement retours**

- 3 égaliseurs 2 x 31 bandes BSS (FCS 966)

### **Scène**

#### **Amplification retours**

- 3 Amplificateurs QSC Audio 2 x 800 w (PLX 1602)

#### **Retours de scène**

- 2 Retours Martin Audio (F 15) 400 W
- 4 Retours Martin Audio (F12) 300 W

### **Micros**

- |                     |   |
|---------------------|---|
| • Shure SM 58       | 3 |
| • Shure Beta 58     | 4 |
| • Shure SM 57       | 6 |
| • Shure Beta 57     | 2 |
| • Shure SM 81       | 3 |
| • Shure Beta 91     | 1 |
| • Shure Beta 52     | 1 |
| • Sennheiser MD 421 | 2 |
| • Sennheiser E 604  | 4 |
| • Sennheiser E 609  | 2 |
| • Beyerdynamic M88  | 2 |
| • AKG C535 EB       | 1 |

- Oktava MK012 cardio 2
- Oktava MK012 série modulaire 2
- T Bone MB 85 beta (copie Beta 58) 2
- T Bone MB 75 (copie SM 57) 1
- T Bone MB 85 (micro d'ordre) 1
- Micro de mesure Behringer ECM8000 1

### **Pieds micros – câbles XLR**

- 14 pieds K&M 210/8B - 210/9 + perchette télescopique
- 12 petits pieds K&M 259 B télescopique
- 2 petit pied K&M 25910B court
- 5 câbles 15 M - 20 câbles 10 m - 30 câbles 5 m

### **Boîtiers de direct**

- 8 DI BSS AR133
- 4 DI Berhinger DI 100 ultra
- 4 DI Millenium passif

### **Praticables**

- 2 Praticables de 1 x 2 m à ciseaux, hauteur de 0,2 m à 1 m
- 2 Praticables hauteur fixe 0.4m de 1,5x2m

## **MATERIEL LUMIERE**

### **Accroche**

- Un Gril Stacco (300 U) de 7 m x 6,2 m, sur moteurs. Monté pointe en haut. Charge Admissible répartie 1500 Kg. Hauteur sous gril 4 m 65 (Base du triangle) 48 lignes sur boîtiers multipaires.
- Une poutre motorisée Stacco de 9 m pour la Face, à 2.60 m du bord de scène et à 5.95 m de hauteur par rapport au parterre. Charge admissible répartie 400 Kg. 8 lignes sur boîtier multipaire.
- Sol :12 platines-bois dont 2 pour mini ACL et 2 pour une barre de 4 PAR. Une barre métal de 2.8 m de long, hauteur 0.3 cm, montée sur platines bois.

### **Gradateurs**

- 36 circuits de 2,3 KW (Blocs Stagger RVE) DMX

### **Changeurs de couleur dmx pour par 64**

- 8 Changeurs CHROMA Q avec rouleaux 16 couleurs en Rosco Supergel. Défilement des 16 couleurs en 3 s. Equivalent Lee (130–101–158–106–27-126–128-180-116-139-89-119-132-181-201-205)
- Un boîtier d'alimentation + data pour 8 changeurs.

### **Projecteurs traditionnels**

- 8 PC 1000W Robert Juliat (306 HPC)

- 4 Découpes 1000 W Robert Juliat (614 S) avec couteaux et porte gobos.
- 2 Découpes HPL 575 V ETC source 4 Junior Zoom
- 6 Barres de 4 PAR 64 1000 W équipés en lampes CP 61 - 230 V
- 8 Par 64 1000 W équipés en CP 62 – 230 V
- 8 Par 64 1000 W équipés en CP 61 - 230 V
- 2 jeux de Mini ACL en quatre barres (8 lampes en série de 28 V 250 W par Jeu, soit 2000 W)
- 4 FL de 1300 W

### **Projecteurs asservis**

- 2 lyres asservies Martin : Mac 250 +

### **Stroboscope**

- 1 Stroboscope DMX, lampe XOP15 1500 W (Eudmx Hungaroflash) Rendement : 2,5 KW en mode normal, 5 KW en mode turbo
- 2 circuits DMX, Dimmer de 0 à 100 % et vitesse de 0 à 16,6 Hz

### **Machine a brouillard**

- 1 Machine à brouillard DMX JEM (ZR24/Hazer)
- 2 circuits : Vitesse et densité

### **Consoles**

- 1 console 24/48 SGM Studio 24sc pour trad et asservis
- 1 contrôleur DMX STAIRWAY CHAMAN pour la gestion des changeurs de couleur

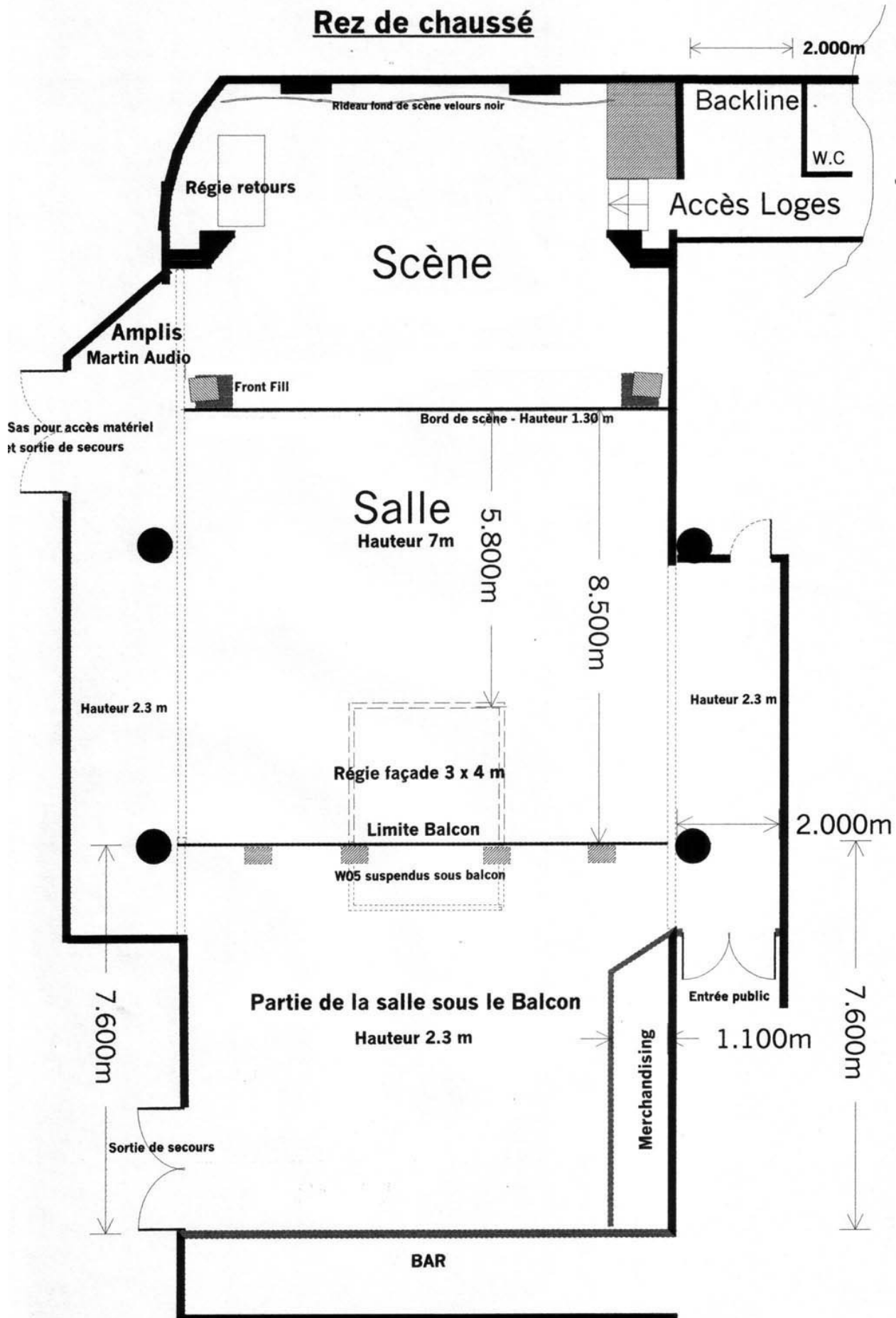
### **Pieds**

- 4 pieds MANFROTTO wind-up 087 NW

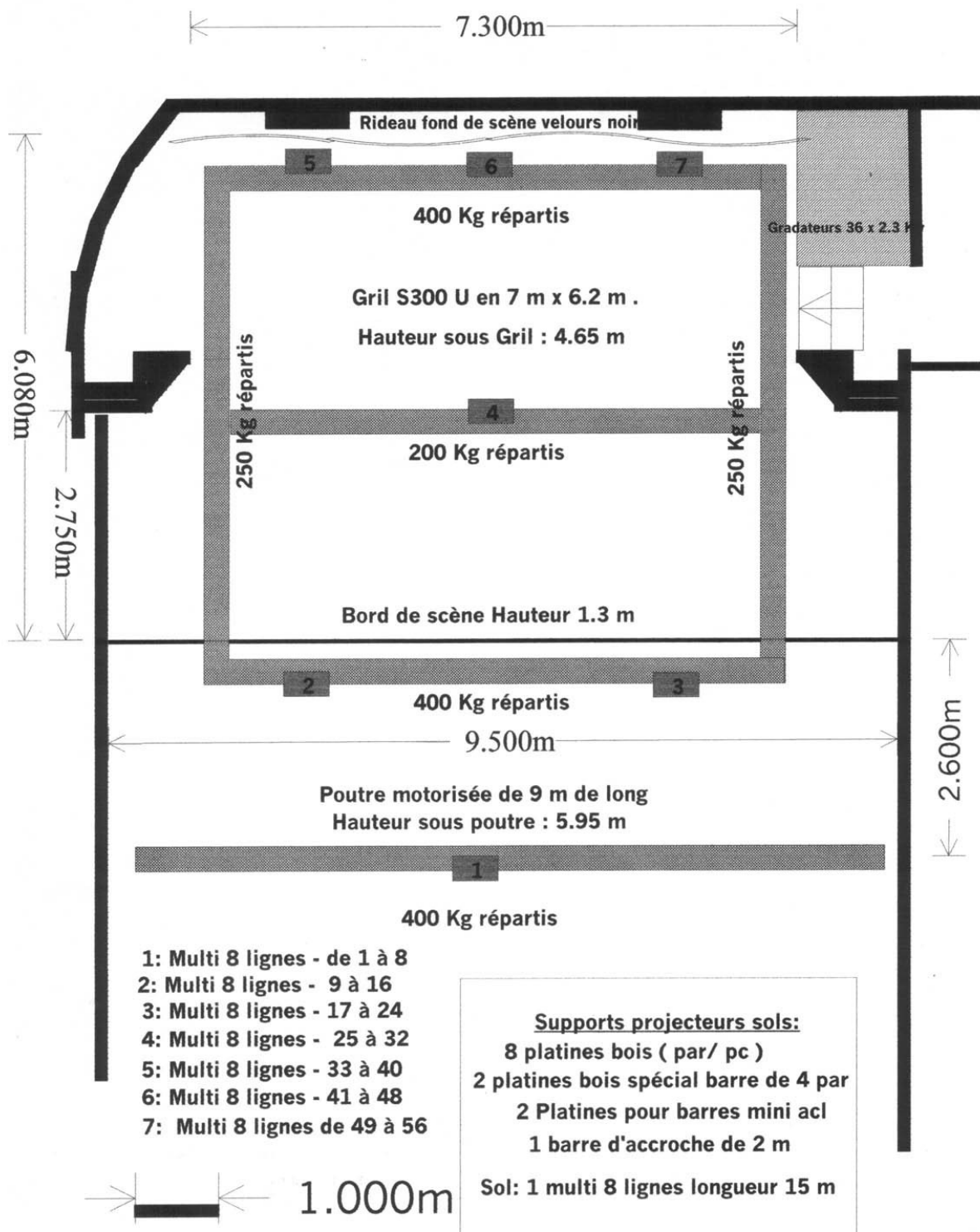
# Le Rio : Plan de la salle et implantation diffusion

## Martin Audio 6 Kw

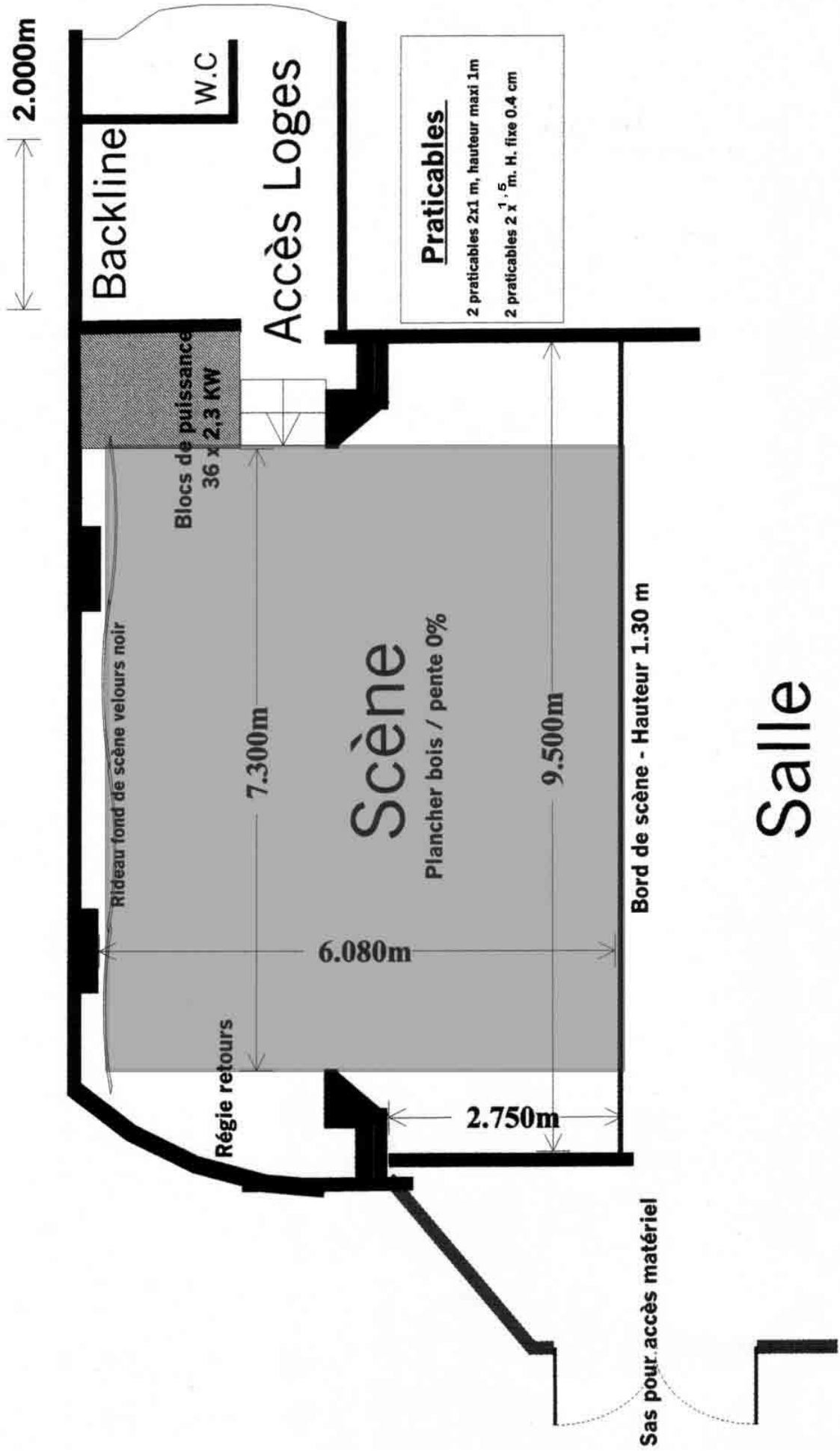
### Rez de chaussé



# Le Rio : Equipements scéniques / lumière



# Le Rio : Plancher de scène





# Accès Rio Grande Rio Grande access

N20 vers A20  
Paris, Limoges



N20 vers A10  
Toulouse, Bordeaux  
Marseille



3, Rue Ferdinand Buisson  
tél : 05 63 91 19 19  
fax : 05 63 91 19 00  
rio.grande@wanadoo.fr

Accès autoroute :

- Prendre sortie Rocade direction Uillebourbon
- Suivre direction gare SNCF :
  - avenue de Toulouse
  - quai Poult
  - avenue Jean Jaurès
  - rue Ferdinand Buisson

