

Contacts CSA – Pôle Opinion-Corporate :

Jérôme SAINTE-MARIE – Directeur général adjoint (jerome.sainte-marie@csa.eu)

Agnès BALLE – Directrice des Etudes (agnes.balle@csa.eu)

Christophe PIAR – Chargé d'Etudes (christophe.piar@csa.eu)

Association des Collectivités du Grand Roissy

Enquête auprès des habitants du territoire du Grand Roissy



Fiche technique du sondage p 03

Principaux enseignements p 04

1 Utilisation des transports en commun p 09

2 Satisfaction à l'égard des transports publics p 12

3 Le projet de métro automatique Grand Paris Express p 15

Fiche technique du sondage

- **Sondage exclusif CSA / Association des Collectivités du Grand Roissy réalisé par téléphone du 16 au 19 janvier 2013** au domicile des personnes interrogées.
- Echantillon représentatif de **811 personnes âgées de 15 ans et plus**, habitant dans les communes du « Grand Roissy », constitué **d'après la méthode des quotas (sexe, âge, profession du chef de ménage), après stratification par commune de résidence.**

Principaux enseignements

I. Une utilisation importante des transports en commun, en particulier pour se rendre au travail

- **Les transports en commun occupent une place particulièrement importante dans la vie des habitants du territoire du Grand Roissy. Ils sont en effet près de 6 sur 10 (57%) à les fréquenter au moins un jour par semaine** (dont 34% tous les jours ou presque, 16% deux à cinq jours par semaine et 7% un jour par semaine), **contre 43% qui les utilisent moins d'un jour par semaine** (dont 14% plusieurs jours par an, 8% moins souvent et 21% jamais). Néanmoins, comme nous allons le voir plus loin, ces transports sont loin de donner totalement satisfaction aux usagers, en particulier s'agissant des liaisons de banlieue à banlieue. Avec un public massif et une offre actuellement perçue comme répondant assez mal à ses besoins, le métro automatique pourrait donc améliorer la qualité de vie des habitants de ce territoire.

- Notons que les trois-quarts des habitants qui travaillent à Paris les utilisent au moins un jour par semaine, contre 41% de ceux qui travaillent dans le Val d'Oise, en Seine-Saint-Denis et en Seine-et Marne, et 60% de ceux dont l'emploi se situe dans un autre département.

D'autre part, si les possesseurs de véhicules motorisés fréquentent moins souvent les transports en commun que ceux qui n'en possèdent pas, près de la moitié des habitants possédant une voiture (51%) et de ceux possédant un deux-roues motorisé (47%) les fréquentent tout de même au moins un jour par semaine.

- On le voit, la question des transports en commun est primordiale pour une partie importante des habitants du Grand Roissy. **C'est d'autant plus vrai qu'interrogés sur la principale raison pour laquelle ils utilisent les transports en commun, 55% d'entre eux citent le travail (39%) ou l'école ou l'université (16%). Viennent ensuite les loisirs (32%) et les visites à la famille et aux proches (13%).**

II. Des liaisons de banlieue à banlieue majoritairement jugées insatisfaisantes

▪ **Près de quatre personnes interrogées sur dix (37%) ne sont pas satisfaites de l'offre de transport public dont elles disposent près de chez elles pour se déplacer (dont 22% pas très satisfaites et 15% pas satisfaites du tout), contre 60% qui en sont satisfaites (dont 15% très satisfaites et 45% assez satisfaites).**

Les CSP+ (58%) apparaissent nettement plus insatisfaites que les CSP- (37%). Notons également que 44% des usagers quotidiens font part de leur insatisfaction. Enfin, c'est parmi les habitants de Villepinte (50%), Tremblay-en-France (45%) et Sevrans (42%) que le mécontentement est le plus fort, celui-ci étant moins marqué à Gonesse (22%).

▪ **Le jugement diffère toutefois selon qu'il s'agit des liaisons de transport public de banlieue à Paris ou de banlieue à banlieue. Une majorité des habitants (56%) trouvent en effet les premières satisfaisantes, contre 40% qui les jugent insatisfaisantes, tandis que 53% trouvent les secondes insatisfaisantes, contre 39% qui les jugent satisfaisantes.** L'amélioration des liaisons de banlieue à banlieue constitue d'ailleurs justement l'un des principaux objectifs du Grand Paris Express.

▪ S'agissant des liaisons de banlieue à Paris, l'appréciation majoritairement favorable ne saurait cependant cacher que les personnes les plus concernées, c'est-à-dire celles qui travaillent à Paris, en sont majoritairement insatisfaites (55%). Notons également que c'est à Villepinte (55%) et à Villiers-le-Bel (55%) que l'insatisfaction est la plus marquée, alors qu'elle l'est nettement moins à Aulnay-sous-Bois (24%) et à Gonesse (29%).

Concernant les liaisons de banlieue à banlieue, elles sont nettement plus jugées insatisfaisantes par les CSP+ (73%) que par les CSP- (47%). Et c'est à Villepinte (66%) et à Villiers-le-Bel (64%) que les habitants en sont les plus insatisfaits, contre 42% à Gonesse et 45% à Goussainville.

III. Le métro automatique : la perception généralisée d'un impact particulièrement positif

- Si le projet de tronçon nord (ligne rouge) se concrétisait, le métro automatique aurait selon les habitants des conséquences particulièrement positives pour les communes proches de Roissy et ce territoire qui constitue le deuxième pôle d'activités de France après La Défense. **Une forte majorité d'entre eux jugent en effet qu'il aurait un impact positif sur l'emploi (83%), l'implantation de nouvelles entreprises (80%), l'accès des habitants aux équipements de loisirs, culturels et sportifs (77%) et l'image de ce territoire (74%). Plus des trois-quarts (77%) estiment en outre qu'il diminuerait le temps passé dans les transports.**
- Outre ces bénéfiques, le métro automatique favoriserait également l'utilisation des transports en commun pour se déplacer. **Une très large majorité des personnes interrogées (78%) déclarent en effet qu'elles les fréquenteraient plus souvent si le métro automatique desservait leur commune et les communes limitrophes (dont 44% certainement et 34% probablement), contre 21% qui n'anticipent pas une utilisation plus fréquente.** Il est intéressant de constater que cette perspective pourrait participer à la réduction du trafic routier. Plus des trois-quarts (76%) des possesseurs de voiture et 70% des possesseurs de deux-roues motorisés se déclarent en effet prêts à utiliser plus souvent les transports en commun en cas de concrétisation du projet.
- Au final, **la mise en service du métro automatique apparaît importante à 84% des habitants pour le développement de leur commune et des communes limitrophes, contre seulement 15% qui la jugent pas importante.** C'est à Garges-lès-Gonesse (93%), Goussainville (92%) et Clichy-sous-Bois (91%) que le projet est perçu le plus important, les habitants de l'ensemble des communes du territoire du Grand Roissy éprouvant quoi qu'il en soit un intérêt particulièrement manifeste à son égard.

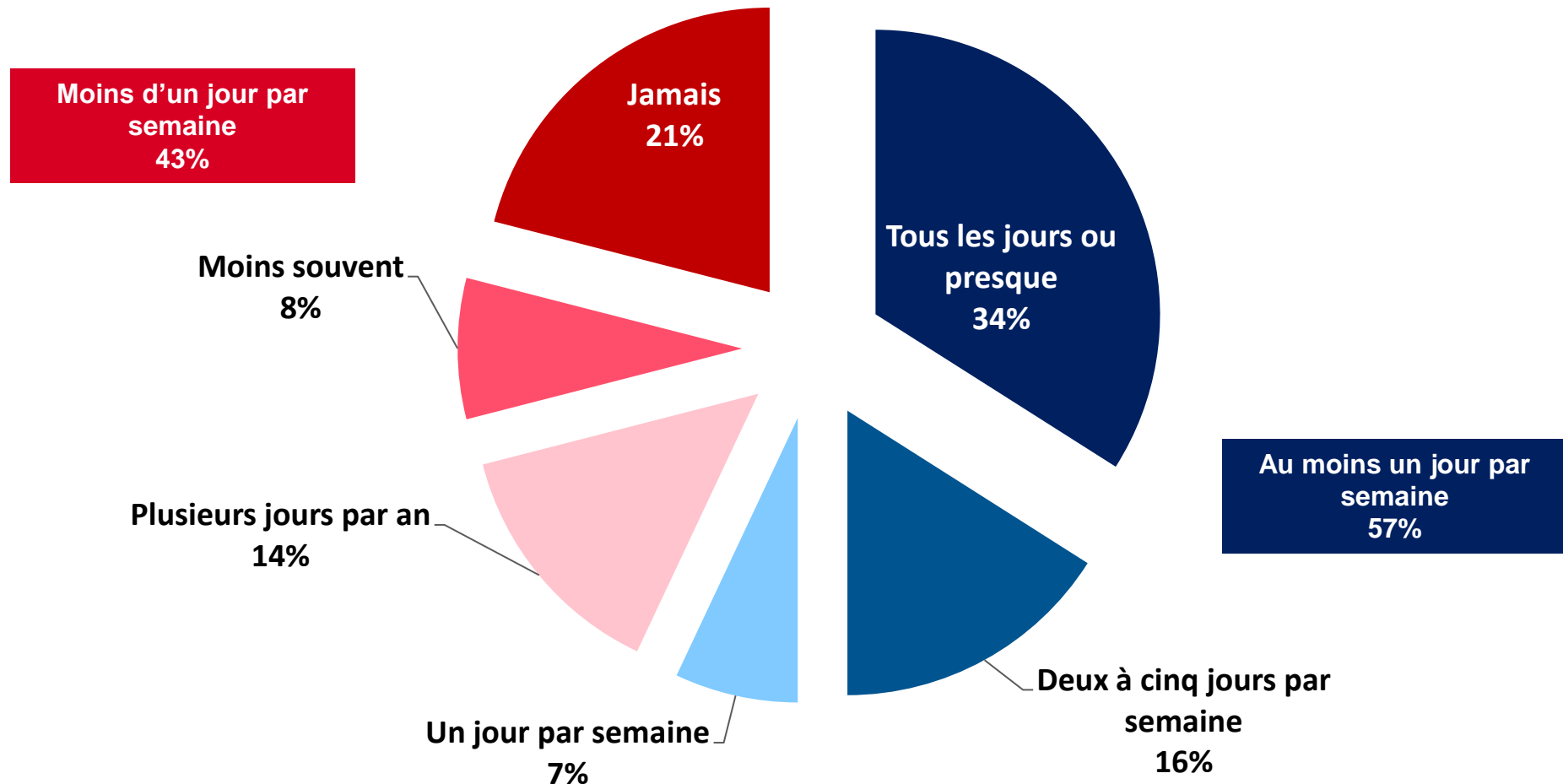
Les résultats

I. Utilisation des transports en commun



Près de six habitants sur dix utilisent les transports en commun au moins un jour par semaine

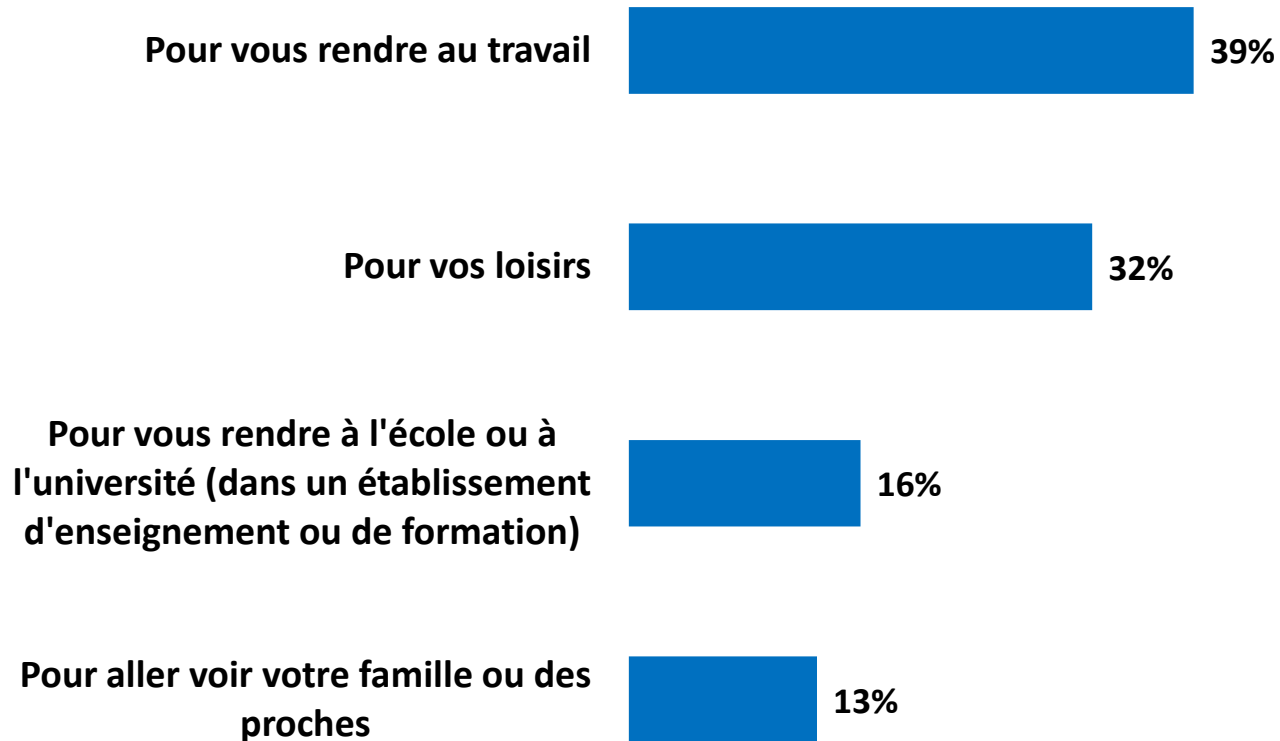
QUESTION – Habituellement, pour vous déplacer, utilisez-vous les transports en commun (bus, tramway, train, RER, métro) tous les jours ou presque, deux à cinq jours par semaine, un jour par semaine, plusieurs jours par an, moins souvent ou jamais ?



Le travail, principale raison d'utilisation des transports en commun

QUESTION – Pour quelle raison principale utilisez-vous les transports en commun... ? (Question posée à l'aide d'une liste)

A ceux qui utilisent les transports en commun, soit 79% de l'échantillon

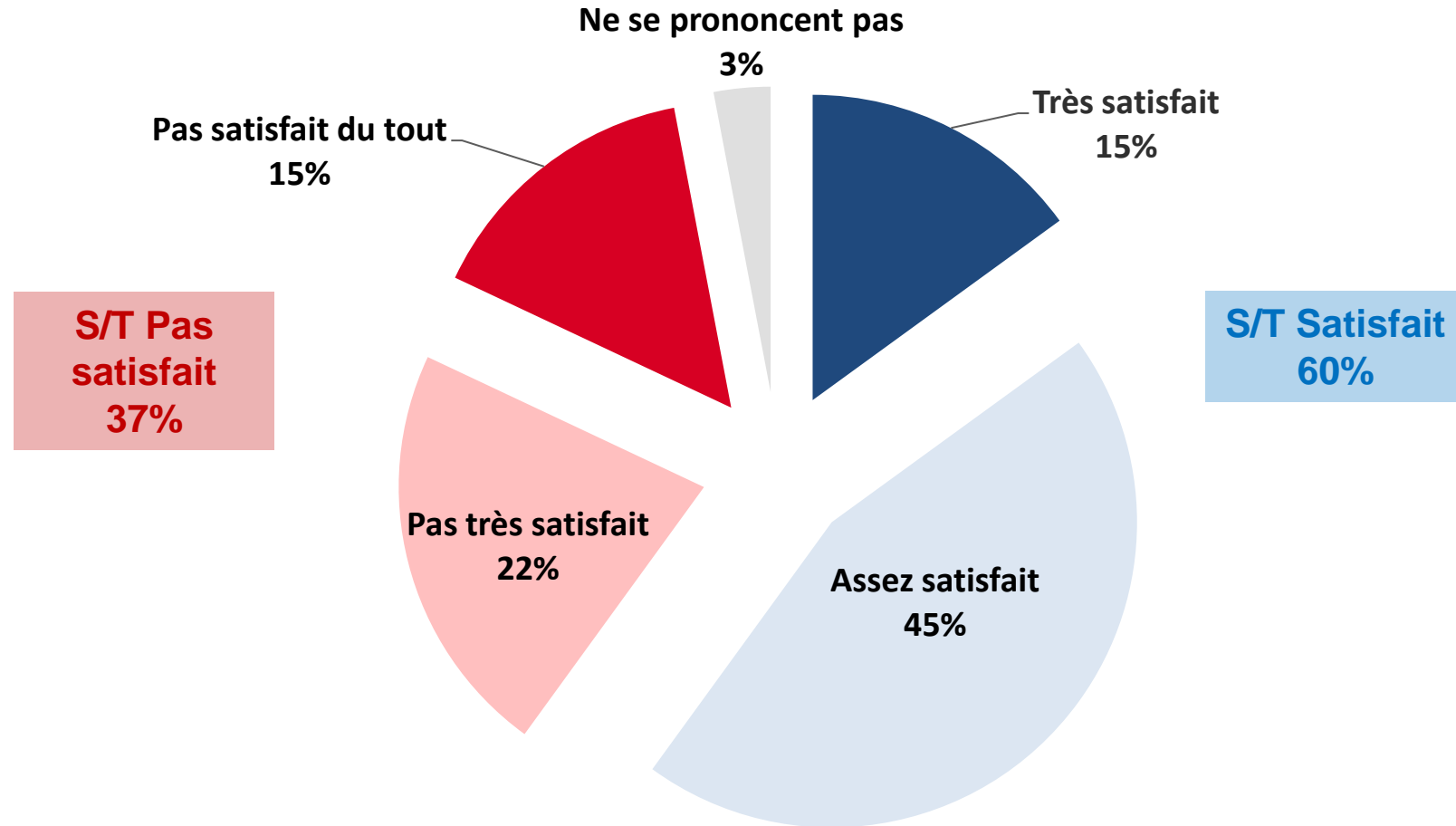


II. Satisfaction à l'égard des transports publics



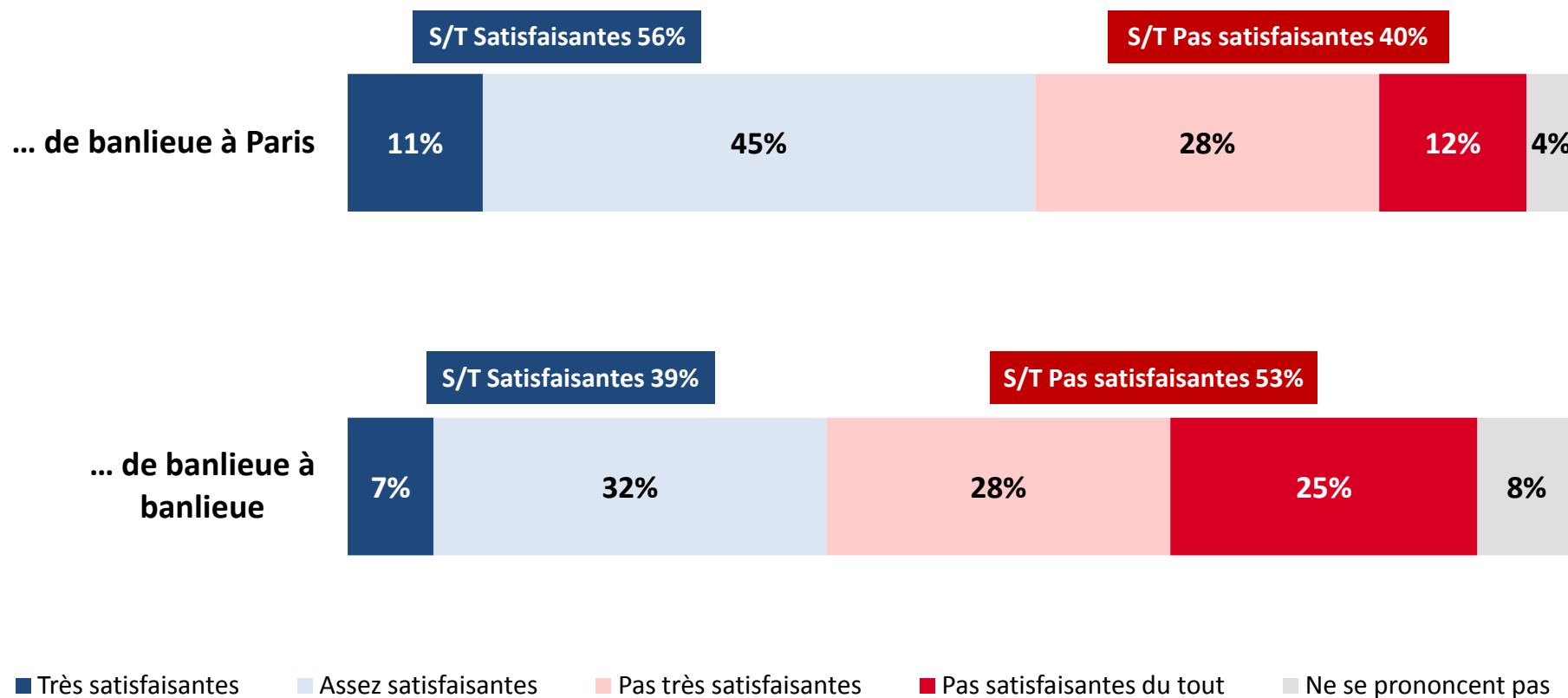
Près de quatre habitants sur dix ne sont pas satisfaits de l'offre de transport public disponible près de chez eux

QUESTION – Dans l'ensemble, êtes-vous très satisfait, assez satisfait, pas très satisfait ou pas satisfait du tout de l'offre de transport public dont vous disposez près de chez vous pour vous déplacer ?



Une majorité des habitants pas satisfaits des liaisons de transport public de banlieue à banlieue

QUESTION – Actuellement, trouvez-vous que les liaisons de transport public ... sont très satisfaisantes, assez satisfaisantes, pas très satisfaisantes ou pas satisfaisantes du tout ?

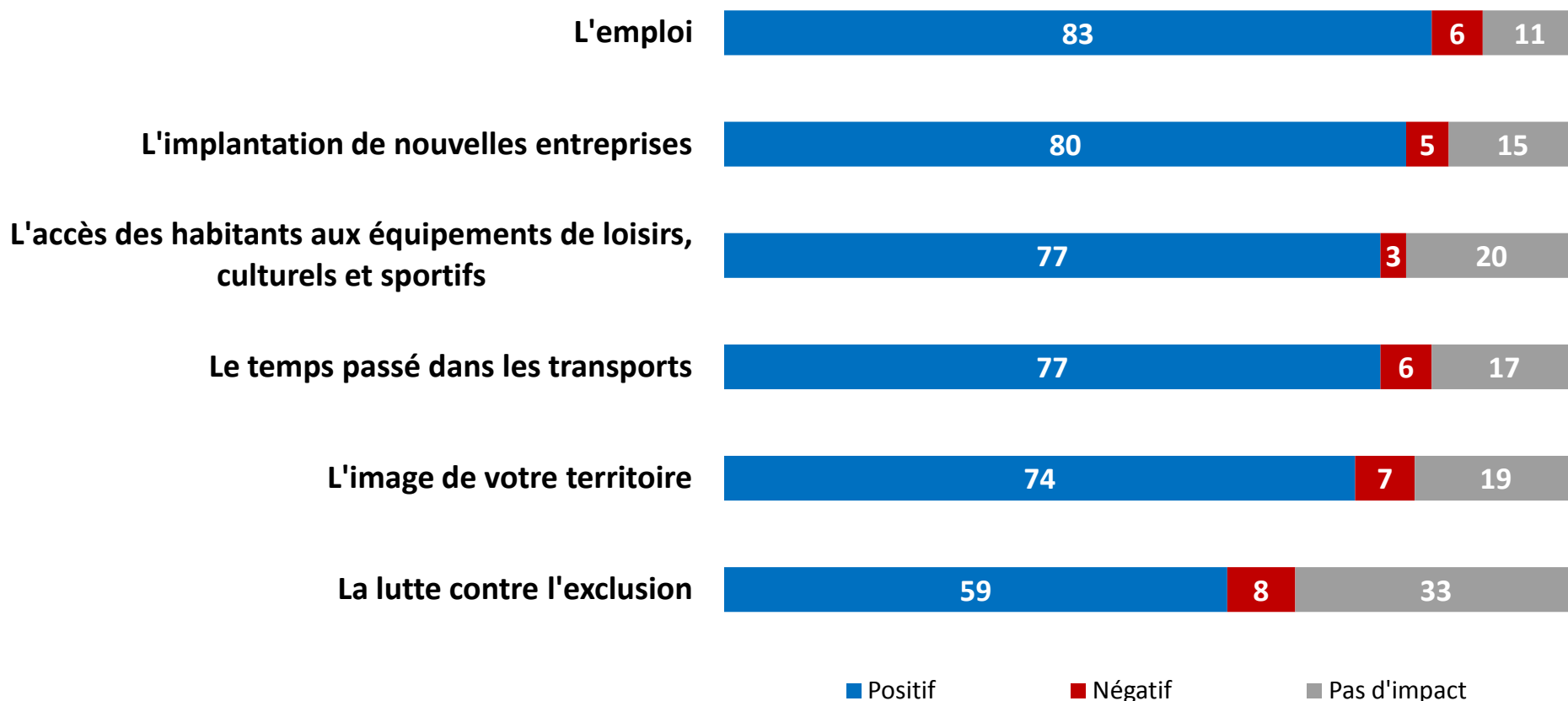


III. Le projet de métro automatique Grand Paris Express



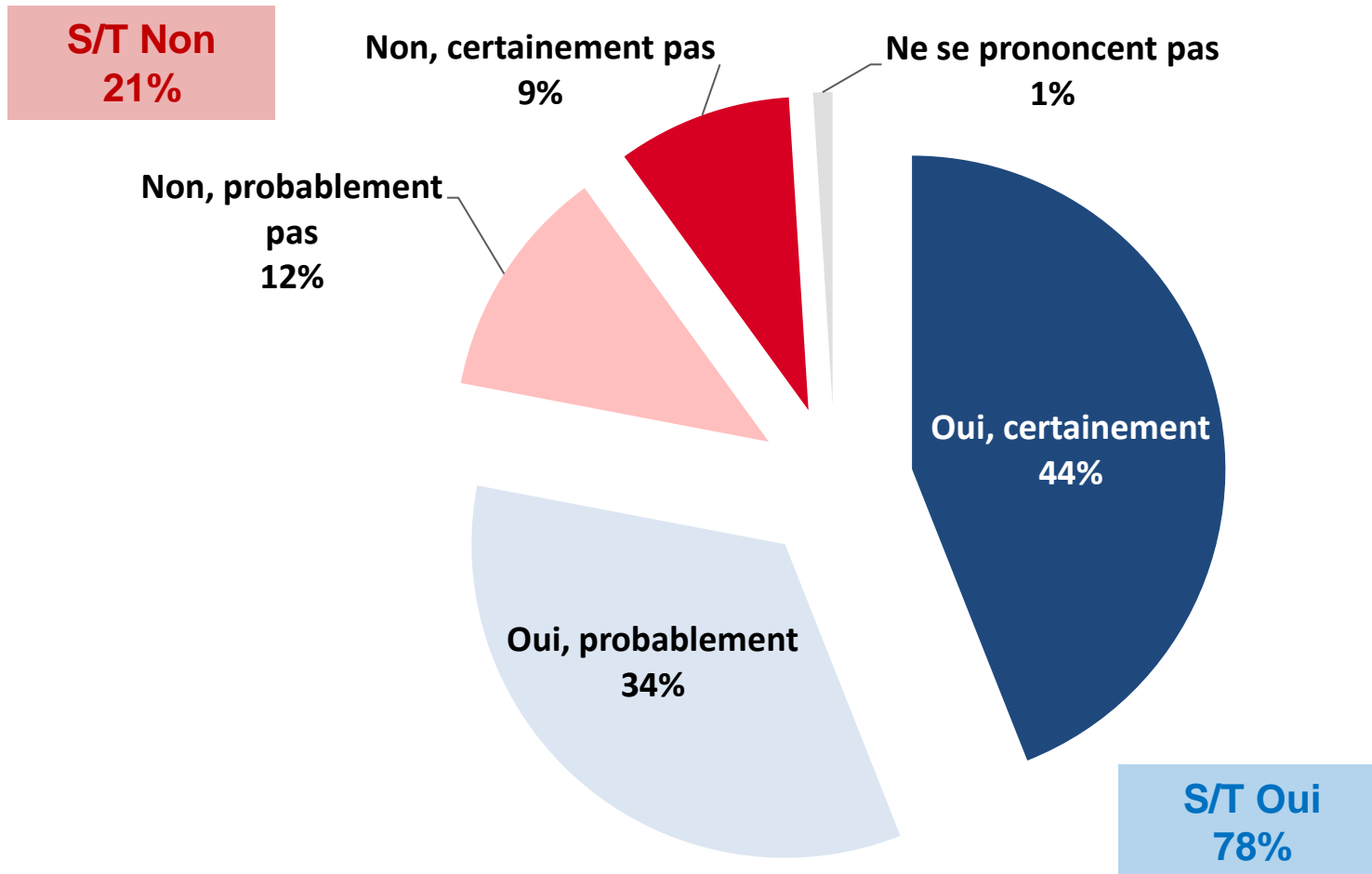
La perception d'un impact positif sur l'emploi et le développement économique

QUESTION – Comme vous le savez peut-être, un projet de construction de métro automatique, baptisé Grand Paris Express, vise à favoriser les déplacements dans la région parisienne avec notamment la création de nouvelles lignes et de nouvelles gares au Nord et à l'Est de Paris, près des aéroports de Roissy et du Bourget. Selon vous, pour les communes proches de Roissy, ce métro automatique aurait-il un impact positif, négatif ou pas d'impact sur ... ? (en %)



Une intention très marquée d'utiliser davantage les transports en commun en cas de réalisation du métro automatique

QUESTION – Si le métro automatique desservait votre commune et les communes limitrophes, utiliseriez-vous plus souvent les transports en commun ?



Un métro automatique très majoritairement jugé important pour le développement des communes du Grand Roissy

QUESTION – Selon vous, la mise en service du métro automatique est-elle très importante, assez importante, pas vraiment importante ou pas importante du tout pour le développement de votre commune et des communes limitrophes ?

