

Le journal de l'association Val de Durance Développement durable

éditorial

La crise nous pousse à modifier nos habitudes



Nous vivons un tournant important voire historique. Sans doute, parlerons-nous plus tard d'avant et d'après la crise économique de 2009.

Car oui, nous arriverons à sortir de ces importantes difficultés ! Mais, comment le faire et quel objectif visons-nous ?

D'une part, il nous faut être des plus solidaires, car les conséquences sur l'emploi sont graves. D'autre part, il nous faut être créatifs afin de préparer des solutions durables pour l'avenir.

Et cette crise permet d'en finir avec la rentabilité à court terme. L'homme et l'environnement reviennent au premier plan. Aussi, le développement durable n'est alors plus un concept à la mode mais bien une réalité, un remède à la crise.

Avec le Grenelle de l'environnement et les engagements de réduction des gaz à effets de serre, la France ouvre la voie pour construire un avenir durable. Isolation des bâtiments, énergies non émettrices de gaz à effet de serre, développement de procédés économes dans l'industrie génèrent des créations d'emplois. Chacun doit se sentir responsable et notre association répond présente. Un site Web (www.val-3d.com) propose des articles généraux et informe sur les projets en Val de Durance. Un cycle de conférence a débuté en 2009 et les présentations sont en ligne sur le site Web. Une bibliothèque d'ouvrages de référence est à la disposition des adhérents de l'association. Des formations pour approfondir les paradigmes du développement durable sont en projet.

Mais surtout, avec le Groupement des Entreprises de Pertuis et Environs, nous lançons le salon H2E, soutenus par la mairie de Pertuis, la CPA, la BNP-Paribas et de nombreux partenaires.

Une chose est sûre, l'équipe Val-3D ne s'économise pas !

Guy Willermoz, président de Val-3D

Agir

H2E, premier salon habitat et environnement du Val de Durance

La première édition du salon H2E réunira à Pertuis les 10 et 11 octobre, dans un espace de 1200m² sous chapiteaux, plus de 50 exposants – professionnels des nouvelles énergies, de l'isolation et des économies d'eau, agences d'information, etc. Ouvert à un public désireux d'améliorer son habitat, le salon permettra à chacun de recueillir l'ensemble des informations pour mener à bien son projet de A à Z.

Plus de 40% de la consommation énergétique finale en France est utilisée pour le chauffage des habitations et des bureaux ! La source d'économie est prodigieuse, les aides directes et indirectes sont nombreuses et le secteur de la rénovation de l'habitat est en forte croissance. L'organisation du salon H2E, premier du genre en Val de Durance, s'est imposée comme une évidence.

DES RÉPONSES CONCRÈTES

L'ensemble des possibilités techniques en matière de construction et de rénovation de l'habitat sera ainsi représenté : panneaux photovoltaïques, solaire thermique (chauffage, eau chaude sanitaire), pompes à chaleur, bois/biomasse, éclairage naturel, isolation, matériaux bio, aides directes et indirectes, organisme de financement. Et parce que l'amélioration du cadre de vie est aussi une fête, plusieurs animations rythmeront ces journées : projection du film *Le syndrome du Titanic*, de Nicolas Hulot, au cinéma Le Luberon le 9 octobre, conférences, exposition sur l'énergie, démonstrations pour grands et petits (maquette de maison, production d'hydrogène, transformation de l'énergie solaire en électricité, etc.), tombola.

PENSER GLOBALEMENT, AGIR LOCALEMENT

L'enjeu est aussi de contribuer à atteindre les objectifs fixés par la France de réduire de 20% les émissions de gaz à effet de serre (GES), de baisser de 20% la



consommation d'énergie et d'introduire plus de 20% d'énergies renouvelables d'ici à 2020.

UN PARTENARIAT NATUREL

H2E constitue l'occasion de participer à la dynamisation du développement économique en Val de Durance, bassin de vie de plus de 45 000 personnes, amené à connaître de profondes mutations, tout en conciliant la protection de l'environnement. C'est donc naturellement que les deux associations Val-3D (Val de Durance Développement Durable) et GEPE (Groupement des Entreprises de Pertuis et Environs) se sont retrouvées autour de l'organisation de ce salon. 🌱

Cette manifestation organisée avec la mairie de Pertuis a obtenu le soutien de la BNP-Paribas, de la Communauté d'Agglomération du Pays d'Aix (CPA), dont Pertuis est membre, de la Région Provence Alpes Côte d'Azur et de nombreux partenaires.

Photovoltaïque à Meyrargues

Des panneaux solaires photovoltaïques, d'une puissance de 8,4kWc ont été installés sur le toit de l'école primaire de Meyrargues. Et, à titre expérimental, la commune avec l'aide du SMED13 a fait poser un lampadaire à LED avec un capteur de 60Wc pour éclairer 5 heures par nuit un abri bus isolé sur la RD96.



Pizzorno succède à l'Occitane aux trophées RSE

Le groupe Pizzorno Environnement succède à l'Occitane, basée à Manosque, aux trophées RSE PACA 2009 (Responsabilité Sociétale des Entreprises).



Antennes de Bellevue

Grâce au combat de l'association du quartier de Bellevue de Pertuis et du soutien de la municipalité, le bayeur social Mistral Habitat ne renouvellera pas en l'état le contrat passé avec les opérateurs de téléphonie

mobile pour les 15 antennes relais sur le toit des immeubles.

Innovations à Venelles: Vent

La mairie de Venelles a inauguré une éolienne de nouvelle génération fruit de la recherche du CNRS et de la société SolutionF (membre du pôle CapEnergies). L'objectif de cette éolienne à axe vertical est de fournir les besoins en électricité d'une maison même par vent fort.



... et froid solaire

Comment faire du froid avec la chaleur du soleil ? Démonstration est faite à Venelles avec l'installation d'une climatisation solaire à absorption qui permet de rafraîchir en toute économie la salle de restaurant de 300m² de la résidence "La Campanella", plaçant Venelles à la pointe du développement durable.

Accélérer le temps en Val de Durance

Parmi les grands projets d'importance pour le développement du Val de Durance figure ITER mais aussi le RJH, nom de code pour Réacteur Jules Horowitz (en hommage à cet illustre physicien français). Il s'agit d'un réacteur de recherche qui sera implanté à Cadarache et destiné à l'étude des matériaux et combustibles des réacteurs nucléaires actuels et futurs ainsi qu'à la production de radio-éléments à usage médical.

nfrastructure majeure dans l'Espace Européen de la Recherche, le Réacteur Jules Horowitz, en construction à Cadarache, sera un accélérateur du temps et du développement du Val de Durance.

RJH : ACCÉLÉRER LE TEMPS

L'impact des neutrons dans un réacteur nucléaire modifie peu à peu les propriétés des matériaux qui doivent conserver leur performance pendant plusieurs dizaines d'années. Pour tester les matériaux, dans le RJH, on augmente le nombre d'impacts pour faire "vieillir" les matériaux plus rapidement. De plus, il est primordial de maîtriser finement la température de l'échantillon testé car elle joue un rôle essentiel sur les modifications dans le matériau.

RJH : DES RADIOÉLÉMENTS POUR LA MÉDECINE

Les nouvelles technologies d'imagerie médicale utilisent des radioéléments qui ont une durée de vie très courte (quelques heures à quelques jours). Ils doivent donc être produits en permanence. Le RJH permettra de satisfaire 25% des besoins européens, jusqu'à 50% si nécessaire.

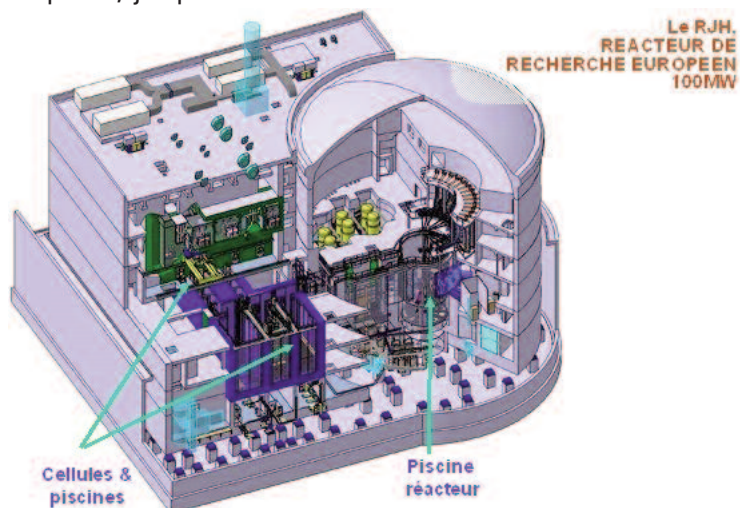
APPORT LORS DE LA CONSTRUCTION

Le lancement de la construction du RJH a été officialisé le 19 mars 2007 par le ministre délégué à l'industrie avec la signature d'un accord entre huit partenaires européens. La construction représente 500 M€ de 2006 à 2014, dont 300 M€ seront dépensés en région PACA. La phase de construction générera en moyenne de 100 à 300 emplois directs et de 300 à 1 000 emplois indirects selon les phases du chantier.

ET LORS DE SON EXPLOITATION

Les dispositifs expérimentaux utilisés dans ce type de réacteurs du type RJH sont particulièrement délicats à concevoir. Leur développement fera appel aux entreprises régionales dans les domaines de la mécanique de précision et de l'instrumentation.

Le RJH sera exploitée sur une période de 50 ans. Le budget de fonctionnement annuel sera de l'ordre de 25 M€ à 35 M€. Le RJH fonctionnera avec une équipe de l'ordre de 150 personnes, sans compter les chercheurs et techniciens impliqués dans les programmes de recherche déployés sur le RJH. ▲





Les hivers sont plus rudes, les étés plus chauds et les normes de l'habitat deviennent plus contraignantes.

Une bonne isolation ne suffira plus !

Afin d'atteindre l'objectif ambitieux de diviser par quatre les gaz à effet de serre (GES) d'ici 2050, il faut dès aujourd'hui construire et rénover l'habitat. Dans trois ans, c'est bien une révolution des normes de construction qui nous attend.

Plus de 30 millions de logements sont mal chauffés en France. Le chauffage de l'habitat représente de 6% à 9,5% des revenus. Même si les constructions actuelles sont deux fois plus performantes énergétiquement qu'il y a 30 ans, les nouvelles normes requièrent des efforts considérables mais indispensables.

DIMINUTION D'UN FACTEUR 4

La France s'est engagée à diviser par quatre les émissions de gaz à effet de serre d'ici 2050. L'ensemble du parc immobilier doit évoluer pour diminuer les dépenses de chauffage. Actuellement, en moyenne, le chauffage de l'habitat est 240 kWh/m²/an. Le label BBC Effinergie prévoit de diviser par plus de quatre les dépenses de chauffage dans les nouvelles constructions d'ici ... trois ans seulement !

ISOLATION RENFORCÉE

Le préalable est évidemment d'avoir une excellente isolation, en premier lieu la toiture mais aussi en évitant tous les ponts thermiques. De nombreux matériaux existent et les techniques sont éprouvées mais demandent de bonnes connaissances.

En particulier, la pose des isolants nécessitent une étanchéité parfaite qui tienne dans la durée. Le choix d'une isolation extérieure est particulièrement conseillée pour notre région.

MAÎTRISE DE LA VENTILATION

Il ne s'agit pas non plus de s'asphyxier dans un bocal étanche. Si le renouvellement d'air représente 20% de déperdition thermique, la deuxième cause après la toiture, c'est indispensable pour avoir une maison saine. Pour concilier les deux, la solution s'appelle VMC double flux. L'air sortant réchauffe l'air entrant. Ainsi, plutôt que de faire entrer de l'air à 0°C, il est possible de le chauffer gratuitement jusqu'à 12 ou 15°C.

ORIENTATION INTELLIGENTE

Avec bon sens, il faut savoir profiter des bienfaits du soleil avec une architecture adaptée pour capter et stocker la chaleur l'hiver puis occulter et ventiler l'été.

DES AIDES POUR Y PARVENIR

Plusieurs aides directes et indirectes existent pour un logement labellisé BBC. Il est même possible d'étendre le SHON de 20% selon les communes ! ▲

d'après la conférence du 15/05/09 - F. Fontaine

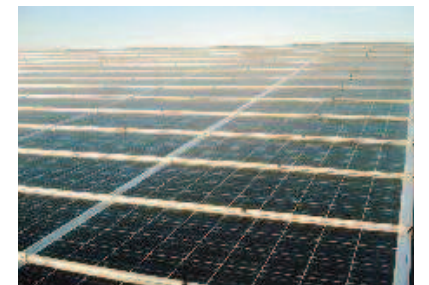
Aides et réduction d'impôts

Pour les habitations principales achevées depuis plus de 2 ans sont accordés : 15% pour les chaudières à basse température individuelles et collectives, 25% pour les chaudières à condensation et 25% sur les matériaux d'isolation thermique et les appareils de régulation de chauffage. Pour les habitations principales neuves ou anciennes 40% sur le coût des équipements de production d'énergie utilisant une source d'énergie renouvelable ou des pompes à chaleur.



Du soleil à Vinon-sur-Verdon

En bénéficiant d'un fort taux d'ensoleillement, la région offre toutes les conditions de réussite pour des projets d'envergure. La Caisse des Dépôts et la société SolaireDirect ont inauguré en mai dernier un parc photovoltaïque d'une puissance de 4,2 Mwc, l'équivalent pour alimenter toute la commune. Situé sur un terrain à faible enjeu agricole, l'installation a été effectuée dans le respect de l'environnement. Solaire-Direct prévoit l'installation de 3 autres centrales pour un total de 38Mwc (Mégawatt crête) (voir www.val-3d.com).



Des économies d'énergies dans les PME

CapEnergies avec le CETIM propose d'aider les PME à réduire leurs dépenses énergétiques dans leur processus de fabrication. L'action, appelée AGI ENERGIES, a reçu le soutien de la Région, de l'ADEME et de la DREAL

Le bois : source d'énergie

La CPA subventionne les installations de chauffage au bois ayant le label Flamme Verte. 10% sont accordés avec un plafond de 250€ pour un poêle à bois jusqu'à 1500€ pour une chaudière automatique.



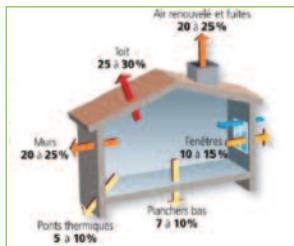
Et vous, que faites-vous pour l'environnement ?

L'énergie la plus propre est... celle que l'on ne consomme pas !

La consommation d'énergie, en France, se répartit de la manière suivante :

- 42% : résidentiel et tertiaire
- 32% : transport
- 24% : industrie
- 2% : agriculture

La marge de progression la plus importante concerne donc l'habitat. En effet, le parc immobilier est relativement ancien avec peu d'isolation. Pour une maison, la répartition des pertes thermiques est présentée sur la figure ci-dessous.



La toiture est l'élément le plus important pour réaliser des économies d'énergie (25% environ des pertes thermiques). Vient ensuite le renouvellement d'air (20%), puis les murs, les fenêtres, les planchers et les ponts thermiques.

Concernant les transports, si les constructeurs d'automobiles ont fait d'énormes progrès, le meilleur moyen de faire des économies reste d'éviter les déplacements. Les transports en commun se sont fortement développés en Val de Durance avec la CPA et le covoiturage fait des émules. Le site de l'automobile club d'Aix-en-Provence et du Pays d'Aix met d'ailleurs en relation gratuitement les "écovoiturageurs". Et puis, il s'agit aussi de rationaliser ses déplacements en voiture.

L'occasion, de surcroît, de redynamiser les commerces de nos villages, qui en ont bien besoin. Enfin, grâce au développement des réseaux informatiques, le télétravail constitue une excellente solution.



Enfin, l'industrie elle-même innove dans ce domaine : les exemples de CapEnergies et du CETIM sont notables à cet égard. Des recherches sont menées pour mieux utiliser chaque calorie dans un processus industriel. Cette activité, en croissance, est de plus créatrice d'emplois. ▼

Un jardin sans eau, c'est possible !



Il fait de plus en plus chaud, et cet été 2009 confirme la tendance. Dans le même temps, la population augmente dans notre région (+650 000 habitants attendus dans les dix ans). Aussi, l'eau devient une ressource rare et nous devons l'économiser, notamment dans nos jardins.

LES BONNES PLANTES
Redécouvrons donc les plantes de notre région.

Robustes, elles savent résister aux fortes chaleurs, l'une enroule ses feuilles sur elle-même, l'autre prend un aspect duveteux ou change de couleur. Elles s'appellent "rosiers banks, cistes, campanules, lavande, eleagnus, teucrium".

AVEC UN PEU D'AIDE
Il est nécessaire de répandre sur le sol un composé afin de maintenir l'humidité (paille, écorces de pin).

L'aménagement du jardin est, lui aussi, primordial. À la différence d'autres régions de France, une exposition "nord" est à éviter car le mistral dessèche les plantes ; c'est l'orientation "sud-est" qu'il faut privilégier. Et, ce qui prévaut pour des jardins particuliers vaut aussi pour les espaces verts de nos communes. Même sans jardin, nous sommes concernés, nous pouvons faire des suggestions à nos élus. ▼

Val-3D & vous

GARDONS LE CONTACT

Le site web de l'association Val-3D a fait peau neuve. Toutes les informations sont en ligne : les membres du nouveau conseil d'administration, les articles de presse, des annonces, de nombreux liens et bien sur des articles sur les projets en Val de Durance et sur des nouvelles concernant le développement durable. www.val-3d.com

RETROUVEZ LES CONFÉRENCES

Si vous n'avez pas pu assister aux conférences proposées au premier semestre 2009, vous pouvez les retrouver sur le site de l'association. Lors de la première, Denis Blanquet, a donné un panorama complet des énergies solaires : photovoltaïque et thermique. La deuxième était dédiée à la présentation des maisons basse consommation d'énergie, présentée par Fabrice Fontaine, de la société (iDEOLOGIS). Pour la dernière de la série, Jean Marc Ané a fait le point sur les enjeux stratégiques mondiaux actuels et futurs : "Comment accueillir 1 milliard d'individus tous les 14 ans ?"

BIBLIOTHÈQUE VAL-3D, C'EST PARTI

La bibliothèque de l'association a ouvert. Une vingtaine d'ouvrages de référence sont disponibles pour les adhérents Val-3D. Les règles de construction évoluent fortement, de nouveaux matériaux, plus efficaces, plus respectueux de l'environnement apparaissent. Comment fonctionnent des panneaux photovoltaïques ? Comment les installer ? Etc. Il ne s'agit pas forcément de faire des installations soi-même, mais grâce à ces livres, il est possible de mieux comparer les devis, de suivre aisément des travaux, etc. Comme toujours, la connaissance est garante de nos libertés. La liste des livres est en ligne sur www.val-3d.com. Après réservation, ils peuvent être retirés à l'agence Smart-Immo de Meyrargues.

Vous souhaitez nous aider : rejoignez-nous, nous avons besoin de tous ! (adhésion 10€)



Le kiosque est édité par l'association Val-3D
43, cours des Alpes • 13650 Meyrargues
Courriel : info@val-3d.com • Tél : 06.20.90.09.15
Directeur de la publication et rédacteur en chef : Guy Willermoz
Comité éditorial : Guillemette Bourgoing, Serge Cid, Corine Flésia, Jacky Obie, Valérie Panichi, Gisèle Spéziani
Réalisation : Concept Edito, Venelles
Impression : Vallière, Miramas
Dépôt légal : à parution

Ce journal a été imprimé sur un papier 100% recyclé, à l'aide d'encre végétale, par un imprimeur bénéficiant du label Imprim'Vert