



SUR LES PAS DES HUGUENOTS

Les Chemins de l'Exil



Un chantier international
sur les traces des Huguenots





Depuis 1987, suite aux échanges interculturels de coopération entre le Val de Drôme, le Pays de Die et la région du Burgwald, des liens se sont tissés entre des villages allemands et dauphinois.

Parti de l'histoire commune de l'exil des Huguenots au XVII^{ème} siècle, ce rapprochement a notamment débouché sur un projet de création d'un sentier international de grande randonnée (1400 km) reliant les deux régions : le sentier "Sur les Pas des Huguenots".

Les responsables du projet, et les associations de chantiers internationaux Solidarités Jeunesses et l'ADCAVL se sont rapprochés pour mettre en place le projet de chantier international.

Il s'agissait d'un "chantier test" permettant de vérifier le tracé du sentier de randonnée, par l'organi-

sation d'un séjour itinérant de deux semaines avec la participation de treize jeunes allemands, français, italiens, tchèques, espagnols, coréens et belges, encadrés par une animatrice et un accompagnateur en montagne.

Le groupe est parti du Poët Laval et a exploré environ 160 km de sentier jusqu'à Laffrey. Le parcours a représenté environ 9 jours de marche à raison de 15 à 20 km par jour. A chaque étape, une voiture suiveuse transportait tout le matériel nécessaire pour la vie quotidienne.

Objectif : Faire un premier repérage du sentier de randonnée, et pour chaque étape, vérifier et réaliser les descriptifs du tracé, vérifier les coordonnées GPS du tracé, identifier les nœuds problématiques

Tout d'abord, faites connaissance avec nos joyeux et courageux



Antonio



Clara



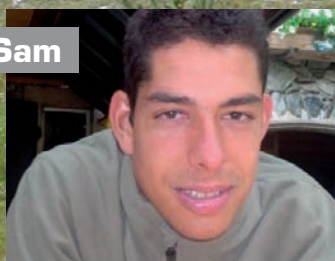
Hayoung



Maja



Michaela



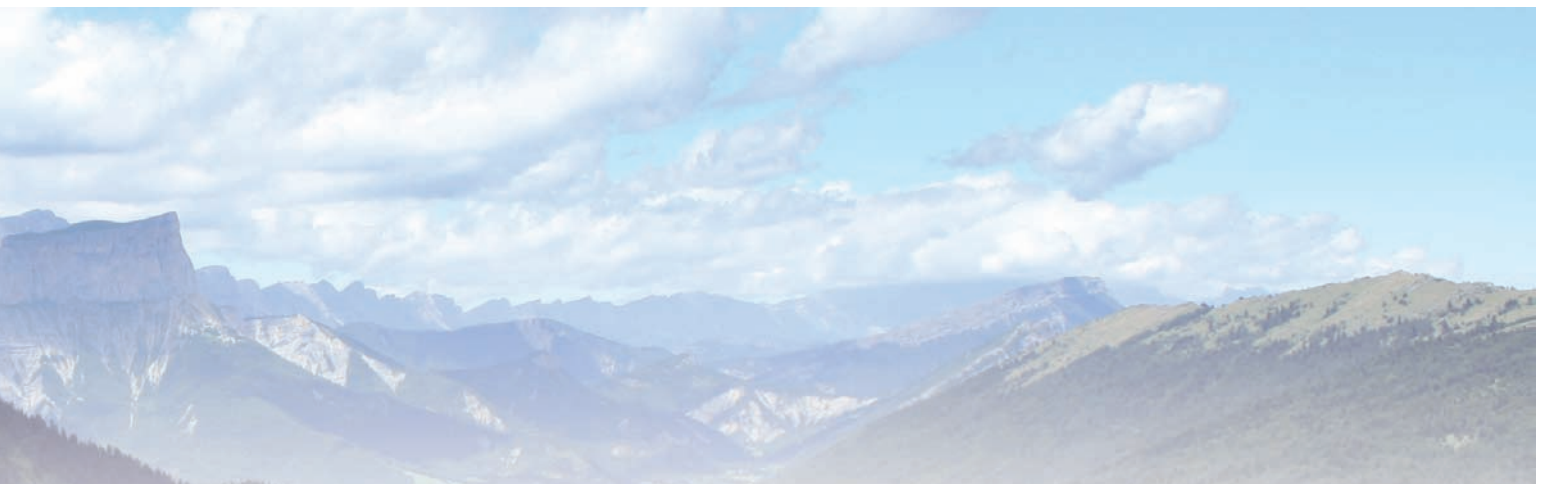
Sam



Susana



Minju



en matière de balisage, inventorier les problèmes rencontrés tout au long du cheminement et visiter des sites patrimoniaux.

Il s'agissait aussi de communiquer un maximum sur le projet global auprès des habitants tout le long du sentier. Ces échanges se sont faits par des interviews de personnes ressources et des échanges sur le patrimoine culturel traversé. Ces rencontres ont permis de collecter des éléments d'histoire de tradition orale et d'aborder des thèmes d'actualité liés au projet (exil, xénophobie, intolérance religieuse).

Le travail réalisé par les jeunes a apporté à l'ensemble du projet un regard spécifique et des éléments qualitatifs utiles au contenu du projet et à sa "résonance" auprès d'un public jeune.

Pendant ces deux semaines, les éléments clés d'un chantier international étaient fortement présents, à noter : la mixité culturelle du groupe, l'investissement des jeunes sur un projet d'animation et de développement local, le contact avec la population et les fameux repas internationaux !

Le groupe a été ambassadeur du projet et a ouvert le sentier. Il a joué le rôle de futurs randonneurs, s'assurant de la faisabilité des étapes. Ces missions ont été très valorisantes pour les jeunes et ont développé la force et la richesse de ce chantier international.

Par ce carnet de voyages nous souhaitons partager avec le lecteur notre vécu pendant le séjour et notre ressenti sur le sentier.

randonneurs, puis découvrez ce que nous avons vécu sur ces étapes...



Fiona



Julie



Nicolai



Teresa



Krystina



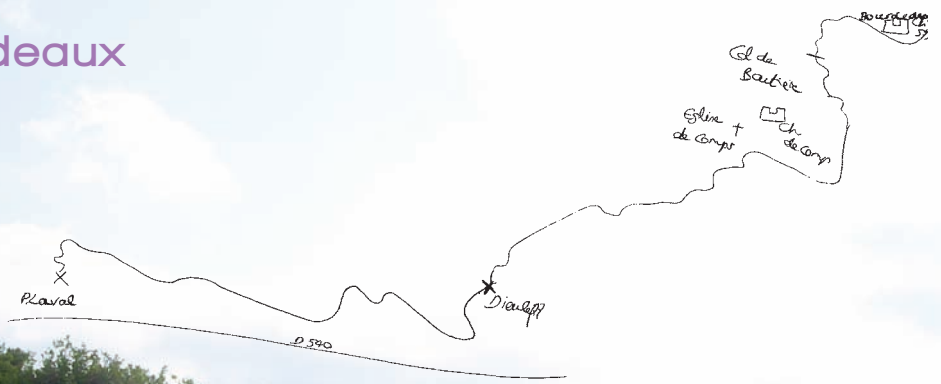
Nicolas



Nina

Poët Laval → Bourdeaux

lundi
13 juillet
2009



« Une première étape très agréable qui a commencé par une partie de randonnée le long des champs de lavande en fleurs. Arrivés devant le musée, point de départ de la randonnée, nous avons connu nos premières expériences d'acteurs : l'équipe de France 3 Rhône-Alpes Auvergne a entrepris des prises de vue du groupe, du début de l'étape jusqu'à Dieulefit. Après avoir été interviewés par deux journalistes locaux, nous avons donc commencé notre parcours sous les feux des projecteurs ! Nous avons pu profiter de Dieulefit, pour réapprovisionner nos gourdes, tout en appréciant le charme et l'art de vivre provençal de cette bourgade, dont l'histoire a été marquée par le phénomène huguenot.

La suite du sentier était particulièrement agréable, la beauté des paysages se dévoilait peu à peu, sous un soleil de plomb... Nous vous conseillons une pause pique-nique auprès de la pittoresque église de Comps. »



Infos pratiques

Hébergement : centre des Ramières, Le Poët Laval. Lieu d'hébergement sous tentes très agréable et ombragé, avec un très bon accueil ! Prévoir deux kilomètres de plus pour retrouver le départ du sentier au village du Poët Laval.

Alimentation : Super U Dieulefit, à la sortie de la ville, en direction du Poët Laval. Magasin pratique ; propose aussi la location de véhicules.

Office de tourisme de Dieulefit (04 75 46 42 49)
Équipe accueillante ; Informations utiles pour découvrir la belle cité dieulefite et ses ateliers de poterie.

A voir

- Musée du protestantisme dauphinois, Le Poët Laval (04 75 46 46 33) Point de départ du sentier partie française. Visite guidée pour tout savoir sur l'histoire des Huguenots, leur exil et l'impact de leur histoire sur le territoire.
- Visites : vieux village, classé un des plus beaux villages de France
- Église de Comps avec son plan en croix grecque, perchée sur une colline
- Château de Saint André, aujourd'hui reconverti en gîte.



Bourdeaux → La Chaudière

mardi
14 juillet
200

«Après une courte nuit bercée par les feux d'artifices et la musique des bals populaires de Bourdeaux, célébrant la fête nationale, nous voici repartis à l'assaut du col de La Chaudière. Mais nous ne sommes pas seuls... Deux compagnons bâtés à grandes oreilles nous accompagnent. En effet, nos hôtes de la nuit passée, sont non seulement les gérants d'un camping très agréable et ombragé, mais aussi des éleveurs et loueurs d'ânes. Après avoir appris les bases de guidage et de soins de ces équidés, nous partons les sacs allégés, la plupart de notre charge étant dans les sacoches de nos porteurs à quatre pattes, Tistou et Maramée. Un âne peut porter jusqu'à 40 kilos ! Alternant le guidage des ânes, nous parcourons des paysages de toute beauté, entre prairies, sentiers rocaillieux et marnes sableuses.»

Infos pratiques

Hébergement : Camping Tsig'ânes, Bourdeaux (04 75 53 36 94)

Un terrain de camping familial et convivial à 1,5km du village. Les propriétaires vous proposent non seulement un espace de camping ombragé et agréable, mais aussi une table d'hôtes, un hébergement en gîte, et ... en roulotte ! Vous pourrez également louer des ânes pour vous accompagner sur le sentier.

Petit Casino, Bourdeaux, à la sortie de la ville, en direction de Nyons.

Office de tourisme de Bourdeaux (04 75 53 35 90)

Informations pratiques qui vous aideront à visiter :

- le pays de Bourdeaux, son temple et son quartier médiéval, la Viale. Si vous avez un moyen de locomotion, n'hésitez pas à faire un crochet par Crupies pour découvrir son pittoresque chapelle.



Gîte de Fôndreire

Marnes
sableuses

La Chaudière

Col de
Gaurio

Bdx



La Chaudière → Rimon

mercredi
15 juillet
2009

Vous trouverez l'étape
Rimon-Die
sur
www.surlespasdeshuguenots.eu



«L'étape la plus longue et la plus difficile du chantier... Un conseil : préférer une petite nuitée dans le charmant village de Saint-Benoît-en-Diois, où vous pourrez profiter d'un bain de soleil ou d'une baignade dans les eaux limpides de la Roanne. Entre vignes et grandes forêts de pins, toujours guidés par nos ânes, nous avons pu ressentir une grosse fatigue générale pendant ce troisième jour de marche. Nous gardons cependant un épisode mémorable concernant la traversée du pont de la Roanne avec les ânes, effrayés, cette dernière a nécessité une demie-heure de travail ! Si vous êtes avec ces animaux, passez à gué ! »

Infos pratiques

Hébergement :

Malheureusement, le gîte où nous logions est maintenant fermé, mais voici quelques adresses d'hébergement :

- L'Arche des Trois Becs (04 75 21 59 32)
- Gîte de Fonderesse (Mornans : 04 75 53 32 67)

A faire

Si vous avez un peu de temps, n'hésitez pas à randonner sur Les Trois Becs, sommets célèbres de la Vallée de la Drôme.



Sainte Croix

jeudi
16 juillet
2009



« Journée repos. Après avoir été transférés par bus de Rimon à Sainte Croix, nous avons passé ces moments de détente à l'ancien monastère de Sainte Croix, géré par l'ADCAVL. Au programme : séance bronzage au bord de la Drôme, lessives, dégustation de Clairette de Die, interviews d'habitants et d'élus locaux. A noter, la curiosité du village : une église et un temple dans un même corps de bâtiment, seul un mur les sépare ! Après un repos bien mérité et ensoleillé, nous avons repris notre chemin le lendemain matin. »



Infos pratiques

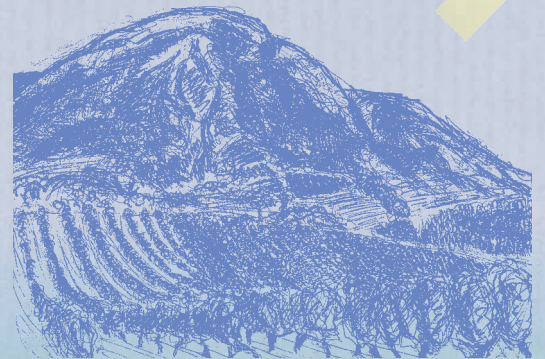
Hébergement : Centre d'accueil ADCAVL de l'ancien monastère de l'ordre des Antonins de Sainte Croix (04 75 21 22 81). Chambres confortables, grande cour intérieure ombragée et jardin botanique aux senteurs multiples... Vous pourrez profiter de la Drôme à proximité pour baignades et bains de soleil !

Alimentation : Intermarché, Die à l'entrée de la ville.

Office de tourisme de Die (04 75 22 03 03)
Découvrez la capitale dioise, son marché provençal l'été et des activités pour toute la famille !

A voir

- Cave de Clairette de Die Vincent-Achard, Sainte Croix (04 75 21 20 73), visite passionnante de la cave familiale, vous dégusterez différentes variantes de Clairette, confectionnées avec des raisins qui dorment au soleil sur les pentes voisines.



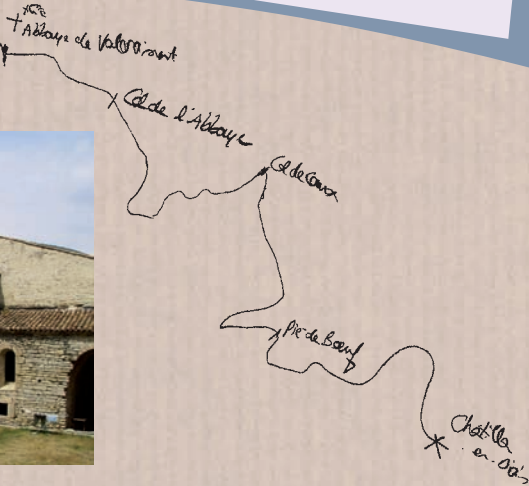
Die → Châtillon-en-Diois

vendredi
17 juillet
2009

« Marche pluvieuse, marche heureuse, mais un peu dangereuse ! Nous avons ainsi entamé cette quatrième journée de marche, sous une pluie battante, à faire... du stop ! Faute de bus, nous avons dû arriver à Die par nos propres moyens. Une opportunité supplémentaire de communiquer sur le projet avec nos aimables chauffeurs. Traversant la capitale dioise, tout en appréciant ces caractéristiques méridionales, nous voici partis à l'assaut du Diois, via l'abbaye de Valcroissant et surplombant la vallée. Un bémol : l'eau glisse sur les cailloux, et le pied de notre Belge également, Sam arrivera à destination avec une légère entorse. Après avoir marché la tête dans les nuages et sous les ponchos cyclistes, nous avons été chaleureusement accueillis par une délégation d'habitants de Châtillon dès le Pié de Bœuf, puis à la mairie autour d'un pot d'accueil, ensuite autour d'un repas régional, et enfin nous avons eu l'honneur de dormir au sec chez des familles châtilloises. Les châtillois ont décidément le cœur sur la main, et un grand sens de l'accueil ! »



Infos pratiques
Hébergement : Camping municipal "Les Chaussières", Châtillon-en-Diois (04 75 21 10 30), camping ombragé en bord de rivière, vous trouverez repos et convivialité. Grande piscine - Restauration au snack de la piscine. Bon accueil garanti !
Alimentation : 8 à Huit, Châtillon-en-Diois (04 75 21 14 66)
Supérette centre du village : alimentation, matériel de camping, spécialités locales.
Office de tourisme de Châtillon-en-Diois (04 75 21 10 07)
A découvrir
• vieux village et les alentours qui ne manquent pas de charme.
• Fief du protestantisme, le Diois présente des sites patrimoniaux huguenots. Renseignez-vous à l'office de tourisme !
A faire : Festival Arts et Vignes, au mois d'août à Châtillon-en-Diois, des musiques festives dans les rues du village.
A voir : Abbaye de Valcroissant, aujourd'hui reconvertie en ferme et gîte



Châtillon en Diois → Les Nonières

samedi
18 juillet
2008



« Notre dernière étape drômoise était très agréable et marquée par le retour du soleil, des paysages de plus en plus magiques, l'ascension des célèbres Balcons de Glandasse, et un dénivelé plutôt faible. Cette marche s'est également caractérisée par une solidarité de plus en plus forte au sein du groupe. La randonnée renforce les liens dans un groupe, et apporte ainsi une dynamique très forte. Dynamique présente lors d'un repas surprise à l'hôtel du Mont Barral. Après cette soirée très chaleureuse, nous avons retrouvé la fraîcheur sur notre lieu de campement à proximité de la cascade du Sapet, un lieu féerique, mais aux nuits très froides. . . »

Infos pratiques

Hébergement : Hôtel Le Mont Barral, Les Nonières (04 75 21 12 21), accueil chaleureux, des chambres agréables, un restaurant semi-gastronomique bon marché, une grande piscine couverte, le tout dans un cadre naturel magnifique !

A faire

A l'occasion d'une visite dans le village, ne manquez pas la charmante petite église et un peu plus loin, la grande cascade du Sapet où vous pourrez prendre un bain vivifiant !



Les Nonières → Le Percy

dimanche
19 juillet
2009



« En direction de l'Isère, les grandes Alpes se présentent à nous. Nous laissons les sentiers accidentés drômois pour trouver les alpages fleuris, qui nous amènent à la Croix de Menée, lieu protestant local incontournable : pendant l'exil des Huguenots, c'était un lieu de passage important. Chaque année, la communauté y célèbre un culte en mémoire de cet épisode. A cet endroit symbolique, nous avons retrouvé une dame, future gérante d'un gîte, qui a poursuivi le chemin avec nous jusqu'au Percy. Nous avons été impressionnés par le paysage qui s'offrait à nous : le Mont Aiguille, l'Obiou, le Grand-Ferrand, le Mont Châtel dit le « Bonnet de Calvin » (un nouvel indice de la pratique protestante dans la région mathésine). »

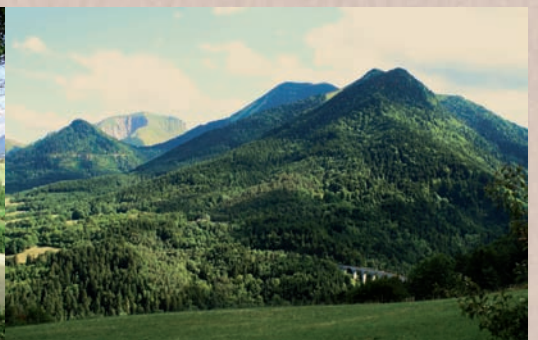
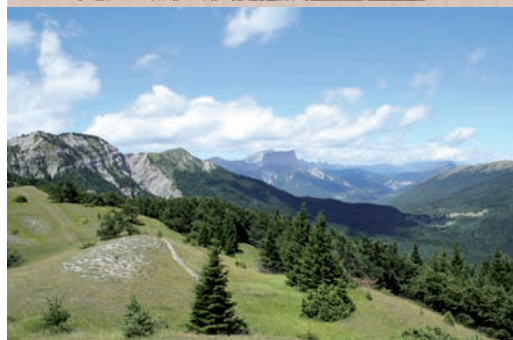


Infos pratiques

Alimentation : Café de La Page
Au centre du village, le café de La Page vous propose des boissons fraîches, mais aussi des plats rapides pour calmer les petites faims.

A voir

• **La Croix de Menée**
Avant d'arriver au Percy, vous passerez par le Col et la Croix de Menée. C'est un lieu de pique-nique idéal. Non seulement vous aurez une vue imprenable sur le Trièves, en particulier le mont Aiguille, mais vous serez sur un lieu historique pour l'histoire huguenote : ancien lieu de passage nocturne (Minuit a donné "Menée") lors de l'exil des huguenots, la communauté protestante a l'habitude de se rassembler à cet endroit chaque mois de juin. Un moment humain très fort.



Le Percy → Mens

lundi
20 juillet
2009

« Après une nuit passée dans la salle des fêtes du Percy, nous quittons notre invitée et ce village fort accueillant, pour rejoindre la petite ville de Mens. Cette étape était digne d'une balade dominicale : une quasi absence de dénivelés nous a permis de marcher tous au même rythme, ensemble, ce qui était difficile dans la Drôme, les étapes étant beaucoup plus sportives. Nous avons également eu la joie de profiter d'un cadre naturel impressionnant. Entourés de chaînes de montagnes, nous marchions au milieu des champs de blés dorés, apercevant au loin les clochers de villages de plus en plus alpins. Nous avons quitté les tuiles romaines pour trouver les toits noirs des Alpes. Un changement de nature, mais aussi d'architecture. »

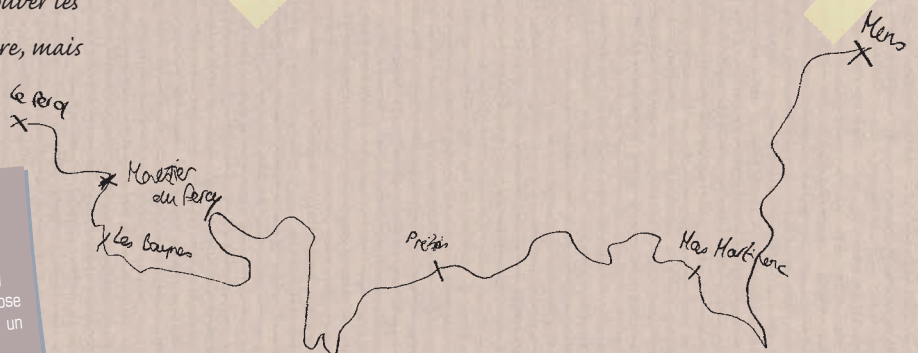


Infos pratiques

Hébergement : Camping du Pré Rolland, Mens (04 76 34 65 80)
Situé au cœur de la bourgade, ce vaste camping convivial propose à ses vacanciers des services divers, dont une grande piscine, un snack-buvette et un accès wifi.

Alimentation : Casino, Mens
Ce petit supermarché vous fournit en premières nécessités pour vos vacances. Dans la ville, vous trouverez aussi de nombreux commerces de proximité, tels boulangeries, boucheries, primeurs.

Office de tourisme de Mens (04 76 34 84 25)
Un patrimoine culturel varié, des activités sportives à portée de main, une histoire humaine riche, voici un panel d'activités qui pourra alimenter votre étape sur Mens, avec l'aide de l'office de tourisme.



Mens

mardi
21 juillet
2009



«A Mens, comme à Sainte Croix, le groupe a pu se reposer dans un camping fort agréable, avec la piscine en prime ! Entre baignades et siestes à l'ombre, nous avons eu la joie d'être à nouveau accueillis avec plaisir par les habitants de la cité mathésine. Après avoir été interviewés par une journaliste locale, nous avons à notre tour recueilli les témoignages d'habitants, d'élus et de membres de la communauté protestante. Nous avons également eu le privilège de visiter le musée du Trièves qui se prépare grandement à l'ouverture du sentier « Sur les Pas des Huguenots », avec notamment la traduction en allemand de leur exposition permanente. Notre mission de communication accomplie sur cette étape, nous avons conclu notre halte à Mens par un succulent repas international, qui continuera l'étape suivante. »

Infos pratiques

A voir

Temple de Mens : chaque année, la communauté protestante organise des expositions temporaires dans le temple, qui était jadis la demeure du connétable Lesdiguières, figure emblématique protestante. Lors de notre passage, était organisée une exposition concernant le 300^e anniversaire de la naissance de Calvin.

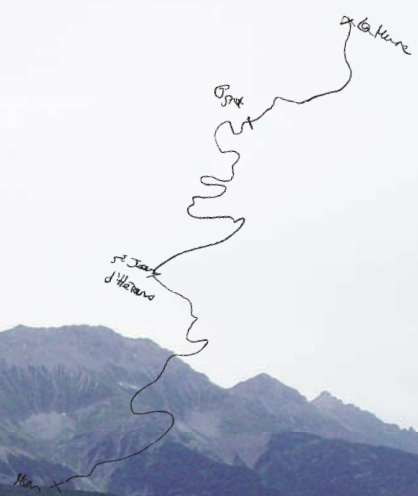
Musée du Trièves, Mens. Ce musée moderne présente avec originalité la vie dans le Trièves au fil des siècles, et propose différents panneaux d'exposition sur le protestantisme local.

A faire : Foire bio de Mens, en septembre, foire bio de grande renommée. Avis aux amateurs !



Mens → La Mure

mercredi
22 juillet
200



« Avant dernier jour de marche sous un temps plus capricieux. Accompagnés de notre invitée de l'étape du Percy, nous avons continué notre périple toujours entourés d'un panorama somptueux. Nous avons pu découvrir plusieurs petits cimetières protestants familiaux et à Saint-Jean-d'Hérans, nous avons eu la surprise de trouver un cimetière catholique séparé du cimetière protestant, par un long mur. Surprenant de nos jours, où l'écuménisme est présent dans les cimetières. Après un agréable parcours, nous arrivons à La Mure, où nous prenons congé de notre invitée et rejoignons le lac de Pierre-Châtel où nous passerons une nuit ventée. »



Infos pratiques
Hébergement : camping Les Cordeliers, Pierre-Châtel (04 76 30 77 53), situé à quelques kilomètres de La Mure, ce camping vous propose un grand espace naturel et des moments de baignade dans le lac de Pierre-Châtel, à deux minutes de marche du camping. Vous pourrez aussi vous désaltérer au bar du camping..
Alimentation : Super U La Mure
A la sortie de la ville, en direction de Grenoble.
Office de tourisme de La Mure (04 76 81 05 71)
Une équipe accueillante vous donnera toutes les informations nécessaires pour vous héberger sur La Mure (attention : pas de camping sur La Mure-même), vous restaurer et découvrir la cité minière.
A voir
• les Trois lacs de Laffrey



La Mure → Laffrey

jeudi
23 juillet
2009



Il reste maintenant à tout un chacun de partir découvrir ce sentier que nous avons testé pour vous et de découvrir le fruit de notre travail sur www.surlespasdeshuguenots.eu

« Après avoir écumé les vents de la nuit passée au bord du lac de Pierre-Châtel, faisant suite à un bon repas italien préparé par Antonio, nous prenons le bus qui nous amène au début de notre dernière étape à La Mure. Cette ultime étape, comme les dernières, avait peu de dénivelé. Tout comme pour l'étape de Mens et de La Mure, les jeunes se sont chargés de rédiger les descriptifs, contrairement aux étapes précédentes, où nous avons simplement vérifié les descriptifs existants. Carnet de notes en main, et GPS sous contrôle, comme pour les précédentes étapes, voici terminer notre beau parcours par un agréable sentier à travers champs et bois, dominant les vastes lacs de Pierre-Châtel, Pétichet et Laffrey. Nous terminons notre périple à la terrasse d'un café au bord du lac de Laffrey, appréciant une bonne glace, et fiers d'avoir réalisé ce parcours, ce travail de repérage et d'avoir été les ambassadeurs de ce projet de sentier international dans les territoires traversés.

Après une dernière journée passée tous ensemble à Lavaldens, près de Laffrey, nous repartons tous la tête plein de bons souvenirs, de belles rencontres, d'échanges au sein du groupe et lors des interviews réalisés par les jeunes, et heureux d'avoir été acteurs d'une telle action.»



Infos pratiques

Hébergement :

Camping Napoléon, Laffrey (04 76 13 36 74)
Avec sa plage privative au bord du lac de Laffrey, un snack-bar et une ambiance conviviale, ce camping vous séduira.

Point info tourisme de Laffrey (04 76 73 16 36)

Vous trouverez les informations nécessaires pour passer des moments agréables et ludiques au bord du lac de Laffrey.



«C'était une sensation de liberté incroyable d'être au sommet des montagnes et de sentir le vent souffler dans les cheveux. Tu regardes en-bas et tu es si fier d'avoir vaincu ce sentier, que tu oublies toutes les souffrances. La nature a tant d'influence sur toi, que tu es comblée de joie, et que, pour la première fois, surtout après coup, tu te rappelles combien on est petit face à la nature, et on ne prête que peu attention à cette dernière.»

■ **Maja**, Allemagne

«Ce qui m'a particulièrement plu, ce sont les rencontres avec les personnes sur le sentier et échanger avec le groupe. Allier l'effort physique de la randonnée avec l'enrichissement en culture générale lors des rencontres a été un point fort pendant ce séjour.»

■ **Michaela**, Allemagne

«C'était pour moi un défi avec mon handicap. Le groupe était dès le premier jour, un groupe vraiment uni. Il y avait des jours où la marche était très difficile ! Surtout les premiers jours, mais par rapport à l'ensemble du séjour, la marche est devenu de plus en plus facile. Pendant cette marche, j'ai appris à connaître des gens du monde entier, c'était une très belle expérience.»

«Je garde d'excellents souvenirs de ce chantier. Au début, j'apprenais un peu, car je suis souvent mal à l'aise avec les autres. Mais là, curieusement, je n'ai ressenti aucune gêne. Peut-être parce que j'étais la seule française. Le côté international de ce chantier m'a beaucoup plu. Nous formions un groupe très soudé, dans une bonne ambiance, malgré nos différences de nationalités et de culture. J'ai également beaucoup apprécié cette alternance entre marche à pied et découverte historique. Découvrir l'histoire d'une région en la parcourant à pied est très sympa. Discuter avec des acteurs extérieurs lors des interviews enrichit nos expériences.»

■ **Clara**, France

«Participer à ce chantier m'a permis de pratiquer une de mes passions : randonner en montagne. J'ai aussi beaucoup appris sur la thématique de l'exil et de l'immigration. Photographe amatrice, j'ai apprécié cette participation active à un carnet de voyages. Passer ce séjour en France m'a rappelé les expériences positives que je retrouve à chaque passage dans ce pays, marquée par un accueil chaleureux.»

■ **Krystina**, République Tchèque

«Je suis ravie d'avoir préparé et encadré ce chantier. J'ai beaucoup apprécié l'investissement des habitants et élus des territoires traversés, ainsi que le travail des jeunes qui ont pris à cœur les missions qui leur étaient confiées. Ce chantier était un travail d'équipe, ce qui a solidarisé le groupe. Au fil des étapes, chacun se connaissait de mieux en mieux. Je pense que le projet global a responsabilisé les jeunes, qui ont aimé se sentir utiles (interviews, descriptifs, GPS). Le contact fréquent avec la population était un des points forts. Chacun est reparti avec de bons souvenirs...»

■ **Julie**, France

«J'ai beaucoup aimé participer à ce chantier. J'ai apprécié cette nouvelle formule différente des chantiers classiques de restauration du patrimoine classique. Apprendre quelque chose, sans forcément travailler.»

■ **Nina**, Allemagne

«C'était une chance incroyable et unique de découvrir tous ces magnifiques paysages, et de partager tous ces efforts avec un grand groupe si varié. Vivre et apprendre à connaître l'autre dans la nature, 24 heures par jour. Être unis pendant la journée pour un objectif commun, et célébrer les victoires du jour le soir, s'asseoir ensemble autour d'un bon repas, discuter et rire... Je pense qu'un chantier international, c'est le seul moyen de vivre une si grande expérience...»

■ **Susana**, Espagne

■ **Sam**, Belgique

«Il n'y avait plus de place dans le chantier où je souhaitais m'inscrire au départ. Mais je ne regrette en aucun cas d'avoir participé à ce chantier dans les Alpes, d'avoir appris sur l'exil des Huguenots et randonner avec Tistou et Maramée !»

■ **Fiona**, Espagne

«J'ai participé à ce chantier car je voulais vivre une expérience historique et culturelle en France. Je ne regrette pas, bien au contraire !»

■ **Hayoung**, Corée du Sud

«J'avais envie de venir en France pour pouvoir pratiquer mon français. J'ai été attiré par l'aspect randonnée et contact avec la nature. J'ai beaucoup aimé découvrir une nouvelle culture et l'histoire des Huguenots ; l'influence qu'elle a pour les habitants. Découvrir une nouvelle culture, c'est mieux que faire un travail manuel, comme c'est le cas dans les autres chantiers.»

■ **Tereza**, République Tchèque

«J'ai souhaité participer à ce chantier pour apprendre ce français, mais aussi apprendre et comprendre le thème de l'exil et de l'acceptation. En rentrant en Corée, je veux retransmettre autour de moi tout ce que j'ai appris et les riches échanges avec les personnes rencontrées sur le trajet. Dans mon pays, je travaille dans un centre de réfugiés, et ce phénomène de l'exil et de persécution me touche profondément.»

■ **Minju**, Corée du Sud

«J'ai beaucoup aimé encadrer ce chantier. Le groupe était très uni et la randonnée l'a solidarisé jour après jour. Les échanges avec les personnes rencontrées étaient très intéressants et enrichissants. J'ai apprécié le fait que les jeunes soient directement impliqués et aient accompli leurs missions avec attention. Ce chantier reste le projet-phare de l'été, en tant qu'accompagnateur de montagne.»

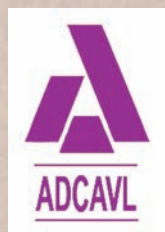
■ **Nicolas**, France

«Marcher plutôt que travailler, un bon concept de chantier. J'ai beaucoup aimé ce contact quasi permanent avec la nature et randonner sur un sentier historique.»

■ **Nicolai**, Allemagne

«J'aime beaucoup marcher et suis très intéressé par l'histoire du protestantisme, ce qui m'a beaucoup plu sur le chantier. De plus, mon pays a également connu l'exil des Vaudois qui ont rejoint les Huguenots sur la route. Pendant le chantier, j'ai trouvé l'itinérance très enrichissante : découverte de nouveaux paysages, nouvelles rencontres jour après jour.»

■ **Antonio**, Italie



L'ADCAVL a réalisé ce projet,
le chantier avec la collaboration des jeunes et
la conception et l'impression de ce carnet de voyages.

En partenariat avec



Avec le soutien financier de



Association Drômoise Chantiers Animation et Vie Locale
7, avenue Félix Rozier - 26400 CREST
Tél. 04 75 80 22 81
adcavl@wanadoo.fr - www. adcavl.org

