



# **Bilan de l'activité touristique 2009 et perspectives 2010**

**Hervé NOVELLI**

**Secrétaire d'Etat chargé du Commerce, de l'Artisanat,  
des Petites et Moyennes Entreprises, du Tourisme, des Services et  
de la Consommation**

**Mardi 13 avril 2010**

**Bercy**

***DOSSIER DE PRESSE***

# **BILAN D'ETAPE DE LA MISE EN ŒUVRE DE LA LOI NOVELLI DE MODERNISATION ET DE DEVELOPPEMENT DES SERVICES TOURISTIQUES**

**La loi NOVELLI de modernisation et de développement des services touristiques, adoptée le 8 juillet 2009 par le Parlement, vise à dynamiser durablement le secteur du tourisme en mettant en œuvre des réformes structurelles de modernisation.**

Ce texte de 35 articles réforme et modernise notamment :

- le système de classement, en prévoyant la révision des référentiels de tous les hébergements touristiques marchands afin de remettre à niveau notre parc d'hébergement, ainsi qu'une nouvelle procédure de classement ;
- la réglementation de la vente de voyages. Cette réforme, tout en garantissant une forte protection du consommateur, permet de renforcer la compétitivité des vendeurs de voyage en France face à leurs principaux concurrents.

## ***LE NOUVEAU CLASSEMENT HOTELIER ET LA CINQUIEME ETOILE***

### ***Bilan d'étape de la mise en œuvre du nouveau classement hôtelier :***

**Depuis le 28 décembre 2009, date de publication des décrets d'application, moins de 6 mois après la promulgation de la Loi**, les dispositions de la nouvelle procédure de classement des hôtels sont entrées en vigueur.

**Depuis le 1<sup>er</sup> janvier 2010** une information complète sur le nouveau dispositif de classement hôtelier est mis à la disposition du public et des professionnels sur le site internet d'Atout France.

**Depuis le 22 mars 2010**, une plate-forme informatique de « télé-procédure » est opérationnelle pour permettre aux hôteliers, organismes de contrôle et préfectures de traiter leurs dossiers ;

**Le 25 mars 2010**, la commission de l'hébergement touristique marchand chargée notamment de donner un avis sur les projets de référentiels de classement est mise en place, placée sous la présidence de Guylhem FERAUD, par ailleurs président de la Fédération Nationale de l'Hôtellerie de Plein Air et sous la vice-présidence de Jean-François GIRAULT, de la Confédération Professionnelle des Indépendants de l'Hôtellerie, elle réunit les représentants des professionnels de l'hébergement touristique et des consommateurs.

La Commission, consultative, a vocation à valider les référentiels établis avec les professionnels, et à les faire évoluer.

**A ce jour :**

- **70 établissements ont obtenus la 5ème étoile** sur un total de 78 établissements classés ;
- **9 organismes de contrôles** ont été accrédités par le COFRAC (1) ;
- Environ **200 demandes de classement sont actuellement en cours** ;
- 3 500 établissements devraient être classés pour la fin de l'année 2010 et 8 500 établissements classés en 2011. L'échéance donnée aux hébergements touristiques pour intégrer le nouveau classement est fixée au 21 juillet 2012, date de fin de validité des étoiles acquises selon les anciennes normes.

### ***Une nouvelle plaque pour les hôtels :***

Depuis novembre 2009, le ministère chargé du tourisme travaille, en collaboration avec les professionnels, à l'élaboration d'un **nouveau panonceau** pour les hôtels de tourisme destiné à incarner le dynamisme d'un secteur modernisé.

Ce panonceau, emblème du nouveau classement, et qui sera décliné ensuite pour l'ensemble des hébergements touristiques marchands, a été dévoilé **le 24 février 2010** par Hervé NOVELLI lors de l'inauguration d'un des premiers hôtels classés 3 étoiles.

Le panonceau actuel disparaîtra définitivement après Juillet 2012.

---

<sup>1</sup> dès le début du mois de janvier, les quatre organismes alors accrédités étaient déjà susceptibles de couvrir l'ensemble du territoire, ce qui s'est confirmé dans la pratique.

## **CLASSEMENT DES AUTRES HEBERGEMENTS TOURISTIQUES**

**A partir du 1<sup>er</sup> juillet 2010**, les grands principes du classement hôtelier (classement volontaire, valable 5 ans, attribué par le Préfet au regard d'un rapport établi par un cabinet d'audit privé accrédité à la charge de l'hébergeur) s'appliqueront également au classement des autres hébergements touristiques marchands.

Pour étudier les modalités de cette entrée en vigueur, **dès l'automne dernier, une mission de révision des référentiels de classement des campings**, des parcs résidentiels de loisirs, des résidences de tourisme, des villages résidentiels de tourisme, des meublés de tourisme, des villages de vacances et des offices de tourisme a été mise en place.

Un consensus s'est dégagé sur l'élaboration de référentiels notamment autour des thèmes de :

- critères de qualité de service, d'accessibilité et de développement durable ;
- système à points permettant de prendre en compte la diversité de l'offre et par là-même de favoriser le positionnement commercial de chaque établissement ;
- 5<sup>ème</sup> étoile.

**Le 25 mars, les nouveaux référentiels stabilisés** de classement des campings, des parcs résidentiels de loisirs, des villages de vacances et des résidences de tourisme ont été soumis à la commission de l'hébergement touristique marchand

**Ces nouveaux référentiels devront être approuvés par arrêté du ministre en charge du tourisme au plus tard fin mai 2010.**

## **L'IMMATRICULATION DES OPERATEURS DE VOYAGES ET DES EXPLOITANTS DE VOITURES DE TOURISME**

**La loi NOVELLI a institué la réforme du régime juridique de la vente de voyages et de séjours et le nouveau régime de l'exploitation des voitures de tourisme avec chauffeur.** Le texte simplifie ces deux régimes en remplaçant les cinq régimes d'autorisation par deux régimes déclaratifs et prévoit des règles de saine concurrence entre les opérateurs.

**Dès le 1<sup>er</sup> janvier 2010**, soit seulement trois jours après la publication des textes réglementaires, le site Internet d'Atout France proposait :

- Les détails de la réglementation applicable ;
- Le site du registre permettant d'identifier la nature de sa demande, de se renseigner sur les conditions à réunir, de télécharger les modèles d'attestation, de déposer sa demande d'immatriculation par voie électronique ou par voie postale ; ce site déjà très complet préfigurait le futur guide de l'immatriculation.

**Le 29 janvier 2010**, soit moins d'un mois après l'entrée en vigueur de la réforme, la commission d'immatriculation procédait à l'examen des premières demandes d'immatriculation.

**Au 7 avril 2010**, la direction de la réglementation des métiers du tourisme comptabilisait au total **1 551 demandes d'immatriculation** :

- 1294 demandes d'immatriculation d'opérateurs de voyages et de séjours ;
- 257 demandes d'immatriculation d'exploitants de voitures de tourisme avec chauffeur.

Parmi ces demandes, **644 décisions fermes** ont été prises :

- 524 décisions d'immatriculation d'opérateurs de voyages et de séjours ;
- 1 refus d'inscription au registre des opérateurs de voyages et de séjours ;
- 118 décisions d'immatriculation d'exploitants de voitures de tourisme avec chauffeur ;
- 1 refus d'inscription au registre des exploitants de voitures de tourisme avec chauffeur.

L'objectif a donc été fixé de soumettre à la commission d'immatriculation au minimum **200 dossiers** de demandes d'immatriculation par jour de réunions **à compter du 9 mars** et parmi celles-ci, prioritairement celles déposées par les nouveaux opérateurs ou exploitants.

## Résumé global

**Demande : pratiques de février 2010, intentions pour mars et avril 2010**

**Offre : bilan du mois de février 2010, perspectives pour mars 2010 et au-delà**

- ❖ En février 2010 l'activité a été soutenue grâce la progression de la clientèle française. Les clientèles étrangères ont quant à elles légèrement baissé : Les Belges ont été moins présents que l'année dernière : a contrario, pour les Italiens ont été plus nombreux. Les autres clientèles européennes se maintiennent à un niveau similaire. Globalement les clientèles étrangères n'ont cependant pas été au rendez-vous contrairement à leurs intentions (déclarées en janvier 2010).
- ❖ Les perspectives pour mars 2010 sembleraient meilleures que l'an passé :
  - Pour les hôteliers et les loueurs (collectifs ou individuels) les taux de réservation sont similaires à ceux de l'année dernière à la même période mais tous les professionnels prévoient un bon niveau d'activité;
  - La clientèle française se maintiendrait tandis que les clientèles étrangères seraient en hausse, grâce aux Britanniques et aux Néerlandais. Il faut toutefois tenir compte du caractère incertain des intentions, ces deux dernières clientèles ayant déjà fait faux bond en janvier et février...
- ❖ Les professionnels pour le mois d'avril 2010 sont plus incertains :
  - la clientèle française, serait moins présente, alors que l'ensemble des clientèles étrangères se maintiendrait, excepté les Britanniques affichant des intentions de nuitées en hausse.
  - mais les hôteliers et les loueurs anticipent des taux de réservation stable en avril 2010 par rapport à ceux de 2009,
  - les intentions de recrutement de personnel permanent à 12 mois sont légèrement en progression par rapport à mars 2009 : forte progression enregistrée chez les restaurateurs, avec 34% d'entre eux affichant une intention de recrutement (vs 22% en mars 2009) ; celles des hôteliers progressent également : 11% vs 9% en mars 2009

## La demande

Nombre total de nuitées réalisées ou projetées en France en 2010, versus 2009 (en milliers)

	France	ST 5 pays	Allemagne	Belgique	Royaume-Uni	Italie	Pays-Bas
<b>Réalisations</b>							
févr-10	51 848 (+9%)	7 608 (-7%)	2 347	944	1 653	2 071	593
févr-09	47 369	8 206	3 015	1 261	1 889	1 436	604
<b>Intentions</b>							
mars 2010	45 371 (-3%)	11 087 (+14%)	2 586	1 381	2 940	3 113	1 067
mars 2009	46 688	9 759	2 757	1 210	1 714	3 444	634
avr 2010	46 763 (-12%)	11 433 (+8%)	4 072	1 822	2 138	2 682	720
avr 2009	52 888	10 581	3 742	1 960	1 601	2 474	804

### Les résidents des 5 pays étrangers

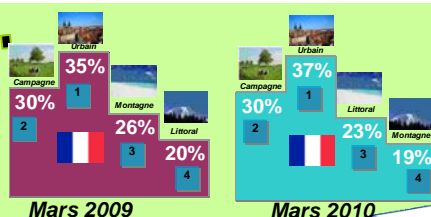
- ❖ La demande étrangère en France apparaît en février 2010, en termes de nuitées, en légère baisse par rapport à celle de février 2009 (-7%) sur le cumul des 5 pays étudiés : cette tendance vient d'une baisse du nombre de voyages, la durée de séjour restant stable. Mais cette évolution masque des disparités selon les nationalités : baisse des nuitées belges, plus que compensée par la hausse des nuitées Italiennes. La météo très hivernale de ce mois de février (neige et froid) n'a pas été très favorable pour l'activité touristique.
- ❖ Les perspectives pour mars 2010 seraient à la hausse globale des nuitées par rapport à mars 2009 (+14%) sur le cumul des 5 pays européens étudiés, avec une situation favorable chez les Britanniques et les Néerlandais (nuitées en hausse) alors qu'on aurait plutôt un maintien des nuitées pour les autres pays. L'an dernier, le niveau des réalisations, mesuré en avril 2009, avait été inférieur de 15% aux prévisions faites en février 2009.
- ❖ On s'attend pour avril 2010 à une situation relativement stable des nuitées par rapport à avril 2009 (hausse non significative de +8%), et ce pour toutes les clientèles, à l'exception des Britanniques pour qui la situation serait plus favorable que l'année dernière. Notons qu'en 2009, les intentions pour avril et les pratiques in fine avaient été sous estimées de 19%. Les écarts constatés entre les prévisions et les réalisations doivent nous inciter à la prudence concernant les perspectives d'avril.

### Les Français

- ❖ Au mois de février 2010, le volume de nuitées des Français en France est en hausse de +9% par rapport à février 2009, du fait d'un taux de départ vers la France et une mobilité en progression. Les dépenses totales sont en revanche relativement stables (+2%)
- ❖ En mars 2010, les perspectives s'annonceraient au même niveau que celles de l'année dernière pour les Français : taux de départ stable (aussi bien vers la France que toutes destinations confondues), nombre de voyages vers la France par partant lui aussi stable et durées de séjour stables également. L'an dernier les intentions de nuitées sous-estimaient de 10% le volume de nuitées réalisé in fine en mars.
- ❖ Les intentions relatives aux nuitées annoncées en mars pour avril 2010 seraient en baisse par rapport à celles de l'année dernière pour les Français. La prépondérance des réservations de dernière relative cette tendance

## Focus sur...

... la répartition des nuitées projetées selon les espaces touristiques pour les Français en mars 2009 et mars 2010



Entre mars 2009 et 2010, ce sont relativement dans des mêmes proportions que les Français prévoient de répartir leurs nuitées entre les différents espaces touristiques. L'espace urbain serait privilégié (37% des nuitées projetées) juste devant la campagne (30% des nuitées).

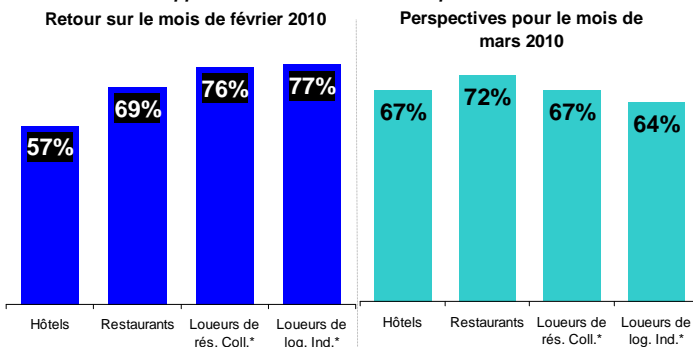
# L'offre : Les professionnels

## L'activité

### Retour sur le mois de février 2010

Tous les professionnels du tourisme déclarent majoritairement un **niveau d'activité en progression ou stable** par rapport à la même période de l'année précédente. Les **loueurs** (de logements collectifs ou individuels) sont les **plus positifs** puisqu'ils sont plus des ¾ à déclarer une activité stable ou en hausse (vs des taux variant de 57% à 69% chez les autres professionnels).

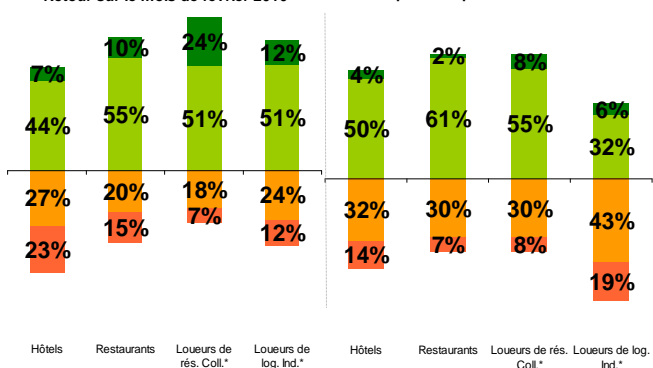
**% des professionnels déclarant une activité en hausse ou stable par rapport au même mois de l'année précédente**



### Perspectives pour le mois de mars 2010

Si les perspectives pour le mois de **mars 2010** semblent plutôt **bonnes pour tous les professionnels** (toutefois les loueurs individuels sont un peu plus en retrait), l'**état d'esprit est quant à lui plus contrasté** à l'égard du niveau d'activité prévu : satisfaction des restaurateurs et des loueurs de résidences collectives (respectivement 63% et 62% de satisfaits) alors 54% des hôteliers se déclarent satisfaits et seulement 38% chez les loueurs individuels.

**État d'esprit des établissements sur leur niveau d'activité (distribution de la satisfaction en %)**

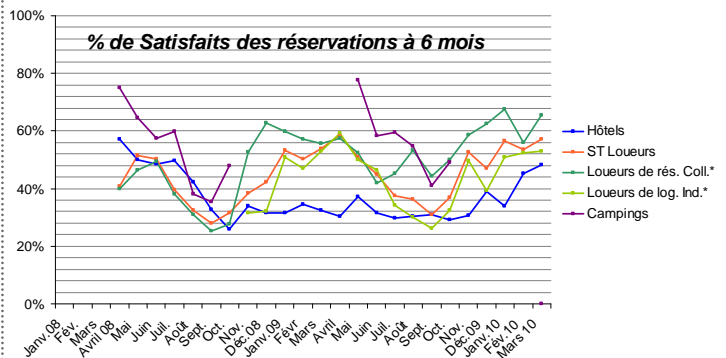


## L'avenir

### Les réservations

Le **taux de réservation** déclaré pour le mois suivant se maintient à un **niveau similaire** à celui de l'année dernière à la même époque dans l'hôtellerie, avec 22% de chambres déjà réservées pour avril 2010. Il est relativement stable également dans la location individuelle, à 25%, et dans la location collective, à 47%.

Les perspectives concernant les **réservations à 6 mois** sont en forte hausse par rapport à l'année dernière (48% versus 32% en 2009). En revanche la **location collective** affiche un **taux de satisfaction** des réservations à 6 mois plus élevé (65%) et en progression par rapport à l'année dernière (56% en mars 2009). Avec 53% de satisfaits, la **location individuelle** affiche une **situation intermédiaire**, comme l'an passé à la même période.



### La confiance en l'avenir

Pour tous les professionnels, la **confiance en l'avenir** de leur établissement est **réelle**, avec des taux approchant les 70%, en hausse ou stable par rapport à mars 2009.

Elle se maintient par rapport aux mois précédents chez les restaurateurs et les hôteliers, avec respectivement 66% et 69% d'optimistes. Les loueurs de logements individuels retrouvent leur niveau de confiance des mois précédents avec 72% d'optimistes. En revanche au regard des 6 derniers mois, avec 70% d'optimistes la confiance s'érode légèrement chez les loueurs de résidences collectives.

Les intentions de recruter des permanents dans l'année varient de 9% pour les loueurs collectifs à **34% pour les restaurateurs** (en **progression par rapport au 22% d'intentions en mars 2009** chez ces derniers).

**Note méthodologique :** ATOUT FRANCE a confié à TNS Sofres la mise en place d'un Baromètre de Conjoncture Touristique constitué de deux volets :

**Un volet « demande » :** mesure mensuelle des voyages effectués et des intentions de départ des Français ainsi que des étrangers en provenance des 5 premiers marchés européens (Royaume-Uni, Allemagne, Belgique, Pays-Bas, Italie). Dans chaque pays émetteur, un échantillon de 3000 individus représentatif des internautes de 15 à 65 ans est interrogé par Internet chaque mois. Les résultats sont extrapolés à l'ensemble des individus âgés de 15 à 65 ans. L'interrogation correspondant à la présente vague a eu lieu du 1er au 12 mars 2010.

**Un volet « offre » :** mesure de la perception mensuelle de l'activité récente, en cours et à venir et des intentions de recrutement pour quatre catégories de professionnels du tourisme : hôteliers, gestionnaires de campings, loueurs de résidences ou de logements individuels et restaurateurs. Entre 450 et 1100 établissements sont interrogés par téléphone chaque mois (655 au mois de mars, interrogés du 1 au 10 mars 2010).



# **Le tourisme en France en 2009**

## **(Bilan provisoire)**

### **Sommaire**

	<b>Page</b>
<b>Synthèse</b>	<b>2</b>
<b>1. Le tourisme dans le monde</b>	<b>4</b>
<b>2. L'environnement économique</b>	<b>6</b>
<b>3. La balance des paiements</b>	<b>7</b>
<b>4. Le tourisme des étrangers en France</b>	<b>7</b>
<b>5. Les déplacements touristiques des Français</b>	<b>10</b>
<b>6. La fréquentation des hébergements touristiques</b>	<b>13</b>
<b>7. Les disparités régionales de fréquentation</b>	<b>18</b>
<b>8. Les autres activités touristiques</b>	<b>19</b>
<b>9. Les prix du tourisme</b>	<b>21</b>
<b>10. Le secteur de l'hébergement-restauration</b>	<b>22</b>



## Synthèse

Selon les estimations de l'Organisation Mondiale du Tourisme, après une année 2008 de faible croissance (+2 %), consécutive du retournement de la conjoncture à la mi-année, le tourisme mondial, mesuré par l'arrivée des touristes internationaux, baisse de 4,3% en 2009, affecté par l'aggravation de la crise économique. Toutefois, la croissance des arrivées est de retour au dernier trimestre 2009, après quatorze mois consécutifs de reflux. Les arrivées de touristes internationaux atteignent 880 millions en 2009.

Les arrivées de touristes internationaux sont en baisse en 2009 dans les différentes régions du monde, à l'exception de l'Afrique. Ce ralentissement est plus prononcé pour l'Europe et l'Amérique. En Europe, qui concentre plus de 50% des arrivées de touristes internationaux, la diminution des arrivées de touristes internationaux atteint 5,6% en 2009.

**Les arrivées de touristes étrangers en France** d'après l'enquête EVE conjuguée au baromètre TNS Sofres diminuent de 6 % sur l'année 2009, pour s'établir à un peu plus de 74 millions.

Les pays européens, clientèle la plus importante, sont en recul, de 7% globalement d'après l'enquête EVE conjuguée au baromètre TNS Sofres pour ATOUT France. Le recul est particulièrement marqué pour les visiteurs britanniques, puisque de 17,3%, et ibériques, à hauteur de 10,2%. En revanche, les clientèles originaires du Benelux sont en moindre baisse, à hauteur de 7.7% pour les Belges et de 7.5% pour les Néerlandais. Les Italiens résistent quant à eux nettement mieux, en baisse de seulement 2.8%, les Allemands étant même quant à eux en légère augmentation (+1.7%) et les Suisses en plus nette hausse, de 7.0%.

Les arrivées en provenance d'Amérique sont en baisse sensible. Les clientèles originaires d'Asie-Océanie sont stables et celles venant d'Afrique sont en légère progression.

Selon les résultats provisoires de la Banque de France, le solde, positif, de la ligne « voyages » de la Balance des paiements s'établit à 7,4 milliards d'euros en 2009, en retrait par rapport à l'année précédente (8,5 milliards).

En 2009, **le tourisme des Français** en France enregistre un recul limité, de 3.2% en séjours et de 1.8% en nuitées d'après le baromètre TNS Sofres pour ATOUT France, même si l'impact sur la consommation, en baisse de 5.5%, est plus sensible.

Ce recul affecte exclusivement les voyages pour motif strictement personnel, en baisse de 2.3% en nuitées, les séjours en hébergement non marchand, en fort recul de 7.7% en nuitées, et les courts séjours de moins de 4 nuits, dont le volume régresse de 5.2%.

A l'inverse les voyages pour motif professionnel ou mixte voient leurs nuitées croître de 1.8%, les nuitées des séjours en hébergement marchand augmentent de 6.6% et le volume des vacances de 4 nuits et plus est stable.

**L'hôtellerie de tourisme** subit les effets de la conjoncture depuis le mois d'août 2008. Les hôtels de tourisme ont enregistré 188 millions de nuitées en 2009, soit 4,9% de moins qu'en 2008. Sur l'ensemble de l'année 2009, la fréquentation de la clientèle française baisse de 1,4%, tandis que la clientèle étrangère recule de 11%. Les nuitées européennes sont en baisse de 13% sur l'ensemble de l'année. En particulier, les nuitées de la clientèle Britannique baisse très fortement. La fréquentation des clientèles lointaines, en provenance des Etats-Unis, de la Chine et du Japon, baissent moins fortement en 2009. Globalement, le taux d'occupation des

hôtels diminue de 3,3 points par rapport à 2008, pour s'établir à 58,1%. Les hôtels les plus affectés par cette baisse sont les hôtels « haut de gamme » (3 et 4 étoiles) du fait, en partie, de la poursuite d'une augmentation de capacité.

**L'hôtellerie de plein air** obtient de bons résultats en 2009, avec 103 millions de nuitées de mai à septembre, soit 4,2 % de plus que lors de la saison d'été 2008. La fréquentation continue à augmenter fortement sur les emplacements équipés d'un hébergement léger type mobile-home (+6,2 %), davantage que sur les emplacements nus (+3%). La bonne saison du camping a été réalisée grâce à la clientèle française en hausse de 7,2%, la fréquentation étrangère reculant légèrement (-1,1%). Les campeurs néerlandais constituent toujours la première clientèle, avec 43% des nuitées étrangères, suivis des Britanniques et des Allemands. La fréquentation des Britanniques est en forte baisse (-14%) tandis que celle des Allemands croît de 4,1% en nuitées.

En 2009, le chiffre d'affaires du **secteur des agences de voyages** a baissé en valeur de 11,6% par rapport à 2008 et celui des voyagistes de 12,2% (Insee). L'association des Tour opérateurs (CETO) indique que le nombre de voyages a diminué de 2,8 % du 1<sup>er</sup> novembre 2008 au 31 octobre 2009, par rapport à l'année précédente pour un chiffre d'affaires en baisse de 7% en valeur. L'activité des voyages à forfait a baissé de 9,5%, tandis que les vols secs ont crû de 6,4%.

Au cours de l'année 2009, **les prix à la consommation des activités touristiques** ont progressé de 2,5% en moyenne et de 1,9% en glissement annuel, en ralentissement par rapport à l'année précédente. Les prix de la restauration ont bénéficié de la baisse de la TVA au 1<sup>er</sup> juillet 2009.

**Le secteur de l'hébergement-restauration a maintenu ses effectifs salariés** en 2009. Le secteur de l'hôtellerie-restauration employait 920 milliers de salariés à la fin 2009. Cet effectif est en hausse de 0,1 % sur un an.

## 1. Le tourisme dans le monde en 2009

Après une année 2008 de faible croissance (+2%), consécutive du retournement de la conjoncture à mi-année, le tourisme international baisse de 4,3% en 2009, affecté par les turbulences économiques. Le dernier trimestre 2009 voit le retour de la croissance des arrivées de touristes internationaux après quatorze mois de chiffres négatifs. La baisse de touristes internationaux au cours des trois premiers trimestres 2009 a été respectivement de 10%, 7% et 2%. L'amélioration dans la deuxième partie de 2009 est tirée par l'Asie, le Pacifique et le Moyen-Orient.

**L'Europe**, plus grande région de destination du monde, avec plus de 50% des arrivées de touristes internationaux, baisse de près de 6% en 2009, la baisse étant de 10% sur le premier semestre. Les destinations de l'Europe du Nord et de l'Europe centrale et orientale enregistrent les plus mauvaises performances, avec -8% d'arrivées en 2009.

**En Asie et dans la région du Pacifique**, la baisse est estimée à - 2% en 2009. Alors que les arrivées ont baissé de 7% au premier semestre, la croissance du tourisme est repartie au deuxième semestre, avec une progression de 3%. En Corée et à Taiwan le tourisme progresse sensiblement en 2009.

Avec un total estimé de 48 millions de voyageurs internationaux, **l'Afrique** est la seule région du monde dont le tourisme progresse en 2009 (+5% des arrivées). L'Afrique sub-saharienne enregistre une croissance de 6,4%. En Afrique du nord, c'est le Maroc qui est la destination la plus dynamique avec une progression +7% sur onze mois, tandis que les arrivées de touristes en Tunisie baissent de 3%.

**Les Amériques** subissent une diminution des arrivées de 5% en 2009, mais un retour à la croissance des Caraïbes dans les quatre derniers mois de l'année. Outre la situation économique, l'épidémie de grippe A a pesé sur le tourisme en Amérique du nord (- 6 %). Les destinations d'Amérique du Sud sont relativement moins touchées par la baisse des arrivées (-3%).

**Le Moyen-Orient**, après une forte croissance du tourisme en 2008 (+18%) enregistre une baisse des arrivées de près de 6% en 2009, mais retrouve un second semestre positif.

### Arrivées de touristes internationaux par grandes régions du monde

	Arrivées de touristes internationaux en 2009 (millions) (p)	Variation 2009-2008
<b>Europe</b>	<b>460</b>	<b>-5,6%</b>
Europe du Nord	53	-7,7%
Europe occidentale (dont France)	146	-4,3%
Europe centrale / Orientale	92	-8,2%
Europe méditerranéenne méridionale	170	-4,7%
<b>Asie et Pacifique</b>	<b>181</b>	<b>-1,9%</b>
Asie du Nord-Est	98	+0,4%
Asie du Sud-Est	62	+0,4%
Océanie	11	-1,8%
Asie du Sud	10	-2,8%
<b>Amériques</b>	<b>140</b>	<b>-5,1%</b>
Amérique du Nord	92	-6,0%
Caraïbes	20	-2,4%
Amérique centrale	8	-5,7%
Amérique du Sud	20	-3,3%
<b>Afrique</b>	<b>48</b>	<b>+5,1%</b>
Afrique du Nord	18	+2,9%
Afrique Subsaharienne	30	+6,4%
<b>Moyen-Orient</b>	<b>53</b>	<b>-5,6%</b>
<b>MONDE</b>	<b>880</b>	<b>-4,3%</b>

Source : Organisation Mondiale du Tourisme (OMT)

## 2. L'environnement économique en 2009

L'année 2009 a été marquée par une forte récession, qui a démarré au quatrième trimestre 2008, touchant tous les pays. Concernant les taux de change, le dollar a baissé assez sensiblement, davantage que le yen et la livre sterling, qui avait beaucoup baissé en 2008, s'est un peu reprise en 2009, mais reste à un niveau bas.

### *Les mouvements de parité*

La livre sterling, qui avait fortement chuté par rapport à l'euro en 2008, remonte un peu au cours de l'année 2009 puis rebaisse. Le dollar américain et le yen japonais baissent en 2009 par rapport à l'euro.

Devises	Décembre 2008	Juillet 2009	Décembre 2009
£/€	1,10561	1,16155	1,11146
\$/€	0,74536	0,70984	0,68429
Yen/€	0,81624	0,75135	0,76214

Source : Insee

### *La récession économique en 2009*

Au premier trimestre 2009, le PIB des principales économies avancées chute sensiblement. Sous l'effet des plans de relance, la croissance redémarre lentement à partir du deuxième trimestre.

#### Le PIB des principales économies avancées

Evolution en %	2008	T1 2009	T2 2009	T3 2009	T4 2009	2009
<b>Etats-Unis</b>	0,4	-1,6	-0,2	0,6	1,4	-2,4
<b>Japon</b>	-1,2	-3,6	1,5	-0,1	0,9	-5,2
<b>Royaume Uni</b>	0,5	-2,6	-0,6	-0,3	0,3	-5,0
<b>Zone euro</b>	0,5	-2,4	-0,2	0,4	0,3	-3,9
<b>dont . Allemagne</b>	1,0	-3,5	0,4	0,7	0,0	-4,9
<b>. France</b>	0,3	-1,4	0,3	0,2	0,6	-2,2

Source : Insee note de conjoncture mars 2010

### 3. La balance des paiements

D'après les estimations provisoires de la Banque de France, le solde de la ligne voyages se réduit un peu en 2009, tout en étant toujours largement positif, à 7,4 milliards d'euros.

Les recettes, estimées à 35,7 milliards d'euros baissent de 5,5% par rapport à 2008, en raison d'une diminution du nombre de touristes non-résidents et de la baisse de leurs dépenses. Les dépenses diminuent également en 2009, de 3,5% par rapport à 2008 alors qu'elles augmentaient régulièrement depuis plusieurs années.

#### Ligne voyages de la balance des paiements

En milliards d'euros

	2007	2008	2009 (p)
<b>Recettes</b>	<b>39,6</b>	<b>37,8</b>	<b>35,7</b>
<b>Dépenses</b>	<b>26,8</b>	<b>29,3</b>	<b>28,3</b>
<b>Solde</b>	<b>12,8</b>	<b>8,5</b>	<b>7,4</b>

Source : Banque de France

### 4. Le tourisme des étrangers en France

#### *Moins d'arrivées de touristes non-résidents en 2009*

Après un sommet en 2007, le nombre des arrivées de touristes non résidents diminue pour la deuxième année. Selon une estimation encore provisoire, ce nombre devrait s'établir à un peu plus de 74 millions, en baisse de 6% par rapport à 2008.

#### Arrivées de touristes non-résidents, selon le motif du voyage

Motif	Arrivées en millions			2009/2008
	2007r	2008r	2009p	
personnel	56,7	56,4	52,9	-6%
professionnel	10,6	11,5	10,4	-10%
de passage	13,6	11,4	10,9	-4%
<b>Total</b>	<b>80,9</b>	<b>79,2</b>	<b>74,2</b>	<b>-6%</b>

Source : résultats provisoires de EVE (Enquête auprès des Visiteurs venant de l'étranger) conjugués au baromètre TNS Sofres

Ce sont les arrivées de touristes pour motif professionnel qui ont le plus baissé en 2009, de 10% par rapport à 2008. Les touristes de passage, en transit vers une autre destination, chutent encore de 5% en 2009 après une baisse de 17% en 2008. Quant aux touristes venus pour motif personnel, ils restent à un haut niveau, avec plus de 53 millions d'arrivées, en baisse de seulement 6% par rapport à 2008.

### ... et selon le pays d'origine

Les clientèles européennes sont globalement en recul de près de 7% en 2009 par rapport à 2008 ; les arrivées en provenance d'Amérique sont en baisse également en baisse sensible (-9%). Les clientèles originaires d'Asie-Océanie sont stables et celles venant d'Afrique sont en légère progression.

### Arrivées de touristes non-résidents hors 5 principales clientèles européennes (en milliers)

Zone de residence	Arrivées en milliers			Evolution en %
	2007	2008	2009p	2009/2008
Allemagne, Belgique, Pays-Bas, Iles britanniques, Italie (cf. détail infra)	52 935	50 652	47 120	-7
Péninsule ibérique	6 325	6 523	5 858	-10
Suisse	5 303	5 065	5 421	7
Autres pays d'Europe	4 710	5 064	4 371	-14
<b>Europe</b>	<b>69 273</b>	<b>67 304</b>	<b>62 756</b>	<b>-7</b>
Etats-Unis - Canada	4 322	4 224	3 892	-8
Autres pays d'Amérique	1 702	1 739	1 543	-11
<b>Amériques</b>	<b>6 024</b>	<b>5 963</b>	<b>5 435</b>	<b>-9</b>
Océan-Asie	3 980	4 186	4 165	0
Afrique	1 576	1 765	1 805	2
<b>Ensemble</b>	<b>80 853</b>	<b>79 218</b>	<b>74 175</b>	<b>-6</b>

Source : résultats provisoires de EVE (Enquête auprès des Visiteurs venant de l'étranger) conjugués au baromètre TNS Sofres

### Arrivées des touristes des 5 principales clientèles européennes (en milliers)

Zone de residence	Arrivées en milliers		Evolution en %
	2008	2009	2009/2008
Allemagne	9 178	9 334	+1.7
Belgique	6 145	5 673	-7.7
Pays-Bas	3 662	3 386	-7.5
Iles britanniques	10 083	8 334	-17.3
Italie	7 574	7 360	-2.8

Source : baromètre TNS Sofres pour ATOUT FRANCE, individus de 15 à 65 ans

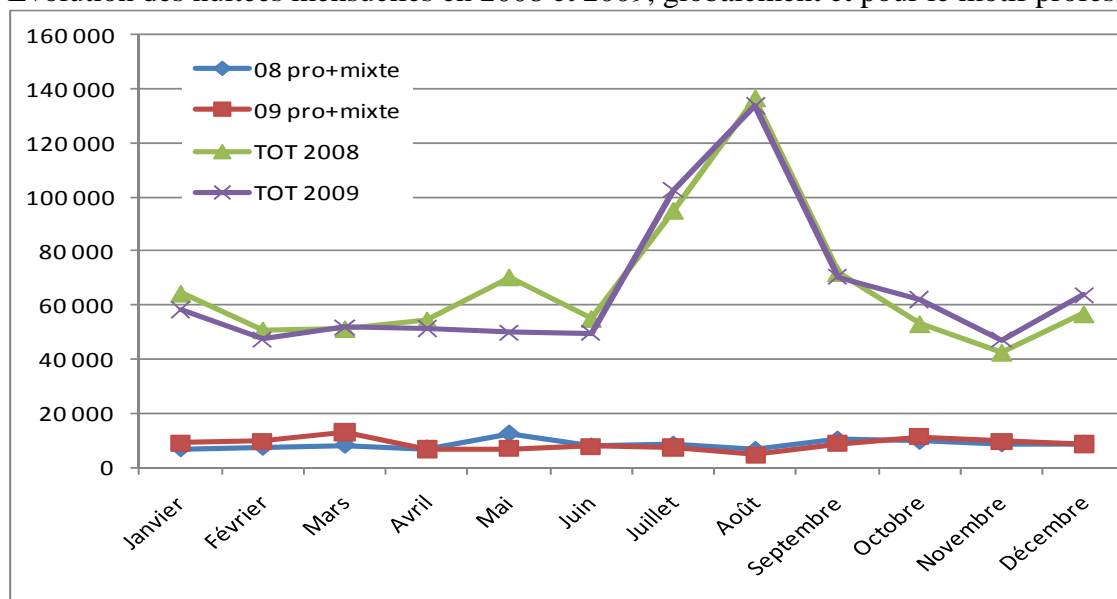
Parmi les pays européens et nos plus grosses clientèles, le recul est marqué pour les britanniques, et à un moindre degré pour la péninsule ibérique et le Benelux. En revanche, le recul est modéré pour l'Italie et on constate même une légère augmentation des arrivées de touristes allemands et une augmentation sensible des arrivées suisses.

## 5. Les déplacements touristiques des Français<sup>1</sup>

### Les Français sont un peu moins partis en 2009

Le nombre de voyages des résidents en France est globalement en recul de 3.2% en 2009 par rapport à l'année précédente d'après le baromètre TNS Sofres pour ATOUT FRANCE. Mais cette évolution, qui n'est plus en baisse que de 1.8% en termes de nuitées, n'est pas homogène au cours de l'année, elle reflète les effets de calendrier et les fluctuations de la conjoncture économique.

Evolution des nuitées mensuelles en 2008 et 2009, globalement et pour le motif professionnel



Source : baromètre TNS Sofres pour ATOUT FRANCE, individus de 15 à 65 ans

En ce qui concerne les nuitées globales, qui sont influencées à 87% par les voyages pour motif strictement personnel en baisse de 2.3%, la tendance est surtout mal orientée en début d'année 2009, avec un pic de recul en mai, alors qu'au contraire on assiste à une reprise au dernier trimestre. Pour les voyages pour motif professionnel ou mixte, la tendance est par contre plus stable et constante, avec une résultante à la hausse de 1.8% sur l'année.

### Des résultats différenciés selon le type d'hébergement

Le contraste est fort, que l'on raisonne en nombre de voyages ou en nuitées, entre les séjours en hébergement marchand, qui sont orientées de façon nettement positive, avec une croissance supérieure à 5% réconfortante pour la santé de l'économie touristique, et les séjours en hébergement non marchand, qui sont orientées nettement à la baisse, aux alentours de -8%, ce qui renvoie sans doute à un problème spécifique des catégories de plus faible pouvoir d'achat.

#### Evolution du nombre de voyages et de nuitées pour motif personnel selon le type d'hébergement (en %)

Type d'hébergement	En voyages	En nuitées
Marchand	+5.2	+6.6
Non marchand	-8.2	-7.7
<b>Total</b>	<b>-3.2</b>	<b>-1.8</b>

Source : baromètre TNS Sofres pour ATOUT FRANCE, individus de 15 à 65 ans

## **Une préservation des vacances au détriment des plus courts séjours**

Le volume des séjours de 4 nuits et plus apparait en fait stable, alors que le volume des plus courts séjours diminue de plus de 5%, expliquant à lui seul la baisse de la mobilité touristique des Français.

### **Evolution du nombre de voyages selon la durée de séjour en nuitées (en %)**

Durée du voyage		Ensemble
1 à 3 nuits	4 nuits et plus	
-5,2	1	-3,2

Source : baromètre TNS Sofres pour ATOUT FRANCE, individus de 15 à 65 ans

## **6. La fréquentation des hébergements touristiques**

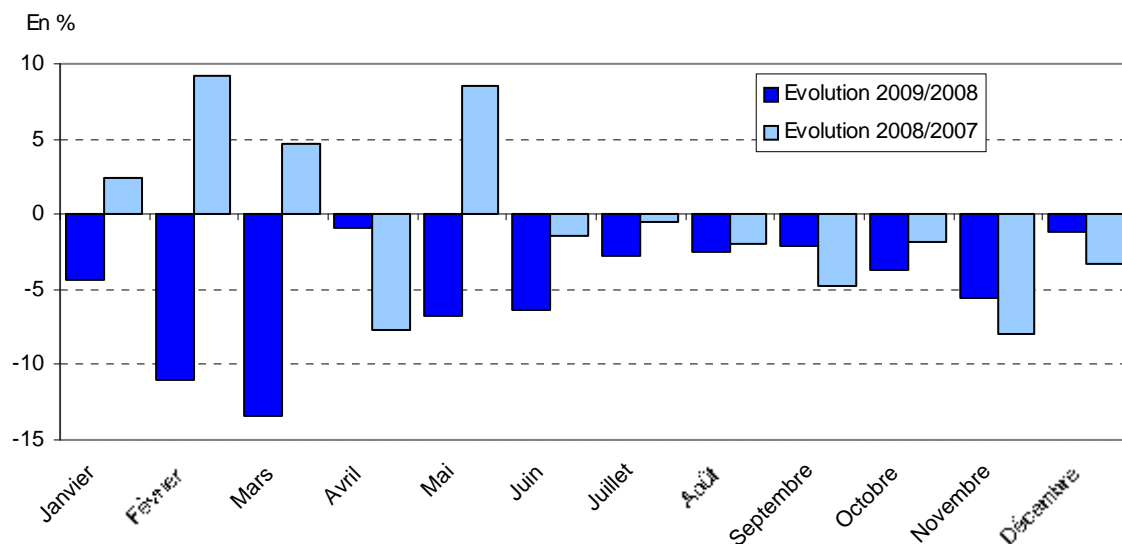
### **Une année difficile pour l'hôtellerie de tourisme**

En 2009, la fréquentation dans l'hôtellerie de tourisme est en recul de 4,9 % par rapport à 2008. Cette tendance, amorcée mi 2008 avec la crise économique se prolonge tout au long de l'année 2009.

Les nuitées françaises, qui représentent les deux tiers des nuitées totales, baissent de 1,4 % sur l'année. De plus, le contexte économique défavorable pour de nombreux pays a fait chuter de 11 % la fréquentation étrangère.

Le premier semestre a été particulièrement difficile : la fréquentation française a reculé de 2,7 % et la fréquentation étrangère de plus de 15 %. Au cours de cette période, les baisses de fréquentation ont été plus marquées sur les premiers mois de l'année. Si le second semestre reste sur une tendance baissière, la baisse est cependant beaucoup moins marquée : -0,3 % pour la fréquentation française et -7,3 % pour la fréquentation étrangère par rapport au second semestre 2008. Il faut cependant garder à l'esprit que c'est au cours de ce second semestre 2008 que les effets de la crise économique s'étaient fait ressentir sur l'activité des hôtels de tourisme, avec des baisses importantes de fréquentation, notamment de fréquentation étrangère.

### **Evolution mensuelle de la fréquentation en 2008 et 2009**



### Nuitées et évolution par nationalités dans l'hôtellerie de tourisme

	Nuitées 2009 (en milliers)	Evolution 2009/2008 (en %)
Total	187 995,3	-4,9
France	124 733,1	-1,4
Étranger	63 262,2	-11,0
Europe	47 622,0	-13,0
Dont Royaume-Uni	11 562,8	-21,4
Italie	6 487,4	-10,2
Allemagne	5 921,8	-11,0
Espagne	4 927,5	-14,2
Belgique	5 351,8	-2,0
Pays-Bas	3 479,1	-7,2
Suisse	2 412,9	-2,7
Danemark, Suède, Norvège, Finlande, Islande	1 581,8	-8,2
Russie	1 266,6	-23,1
Amériques	8 180,8	-5,7
Etats-Unis	5 511,4	-6,2
Amérique centrale et du sud	1 758,1	-2,3
Asie/Océanie	6 443,0	-2,8
Chine	790,9	-4,4
Japon	2 405,9	-3,0
Proche et Moyen Orient (y.c. Egypte)	1 118,4	-2,8
Autre Asie, Océanie	1 506,4	0,7

Toutes les catégories d'établissements voient leur nombre de nuitées diminuer en 2009. Les catégories les plus touchées sont les deux et trois étoiles, dont la baisse des nuitées est de respectivement 5,6 % et 5,0 %. Ces deux catégories sont celles qui regroupent d'une part le plus grand nombre de nuitées et d'autre part le plus grand nombre de chambres.

Les hôtels deux étoiles pèsent 43 % du parc hôtelier (en nombre de chambres). Cette offre en chambre a diminué de 0,9 % en 2009. Cette baisse est le résultat conjugué de deux phénomènes : d'une part, structurellement, les deux étoiles sont constitués pour plus de deux tiers d'hôtels indépendants qui, depuis une décennie sont en recul<sup>2</sup>; d'autre part, et plus conjoncturellement, ces établissements ont adapté leur offre à la baisse de fréquentation, amorcée en 2008.

<sup>2</sup> Cf. « L'hôtellerie de chaînes depuis 2000 » - 4 pages DGCIS - à paraître.

La baisse de fréquentation n'a pas impacté les hôtels trois étoiles de la même façon : ils restent dans la tendance amorcée depuis les années 80 de restructuration du parc hôtelier qui se caractérise par une montée en gamme continue.

Cette tendance vaut aussi pour les quatre étoiles et quatre étoiles luxe, dont le nombre de chambres augmente de 3,5 % en 2009, malgré une fréquentation en baisse de 3 %.

### Evolution de la fréquentation et du parc de l'hôtellerie de tourisme

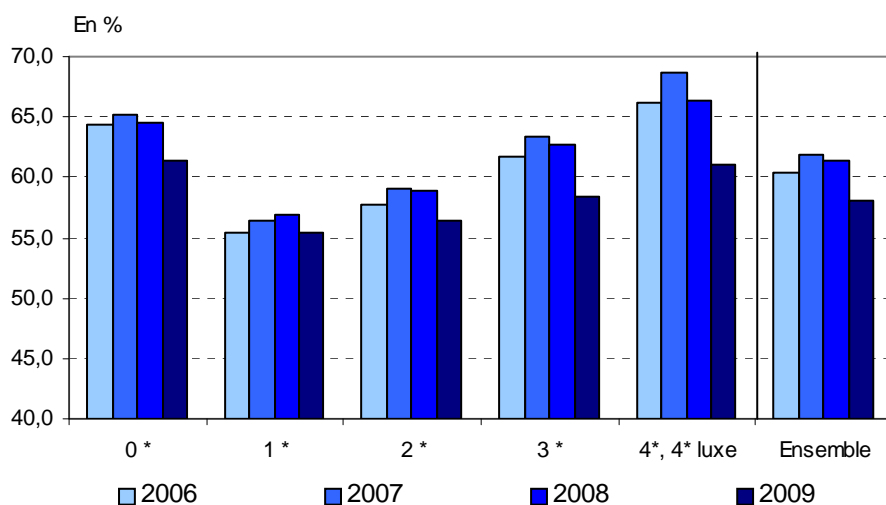
	Nombre de chambres Au 1 <sup>er</sup> janvier 2010	Evolution 1 <sup>er</sup> janvier 2010 / 1 <sup>er</sup> janvier 2009 (en %)	Nuitées cumul 2009	Evolution cumul 2008/ cumul 2007 (en %)
0 étoile	77 889	0,5	26 151 837	-3,9
1 étoile	31 007	-2,8	8 873 848	-5,5
2 étoiles	262 528	-0,9	76 441 221	-5,6
3 étoiles	174 460	+0,6	54 532 540	-5,0
4 et 4 étoiles plus	66 591	+3,5	21 995 845	-3,0
<b>Ensemble</b>	<b>612 475</b>	<b>0,1</b>	<b>187 995 290</b>	<b>- 4,9</b>

Source : enquête de fréquentation hôtelière - Insee, DGCIS, partenaires régionaux.

Le taux d'occupation moyen des hôtels de tourisme, qui résulte du rapport entre fréquentation et capacité d'accueil, s'établit sur l'année 2009 à 58,1 %, en baisse de 3,3 points par rapport à l'année 2008. C'est au premier semestre que la baisse du taux d'occupation a été la plus marquée : -3,9 points, contre -2,7 au second semestre.

Toutes les catégories d'hôtels ont subi ce recul. Il est un peu moins prononcé pour les catégories économiques (de 0 à 2 étoiles). En effet, pour ces dernières, le nombre de chambres offertes a diminué simultanément aux nombres de chambres occupées. Pour le haut de gamme, le recul du taux d'occupation est plus important : respectivement -4,2 % et -5,4 % pour les trois étoiles et quatre étoiles-quatre étoiles luxe. En effet, en 2009, leur nombre de chambres offertes est resté orienté à la hausse.

### Taux d'occupation depuis 2006, par catégories



Source : enquête de fréquentation hôtelière - Insee, DGCIS, partenaires régionaux.

## Les campings se portent bien

En 2009, avec 103 millions de nuitées entre mai et septembre, l'hôtellerie de plein air voit sa fréquentation croître de 4,2% par rapport à 2008. La bonne saison du camping a été réalisée grâce à la clientèle française en hausse de 7,2%. Mais la fréquentation étrangère diminue de 1,1%.

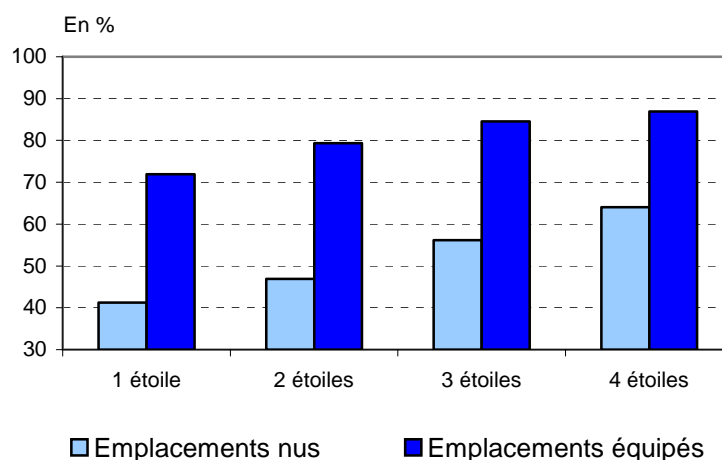
Toutes les catégories de camping ont bénéficié de cette hausse de fréquentation. Contrairement à l'an passé, ce sont, en 2009, dans les campings 1 et 2 étoiles que la fréquentation augmente le plus : respectivement + 5,7 % et + 6,8 %. Ces catégories représentent 40 % du total des emplacements offerts, mais ne regroupent que 30 % des nuitées. De plus, leur clientèle est au trois-quarts française.

Les campings haut de gamme (3 et 4 étoiles) regroupent 70 % des nuitées et accueillent quasiment 40 % de clientèle étrangère. La fréquentation des 3 et 4 étoiles augmente de respectivement + 2,9 % et + 3,8 %. Depuis plusieurs années, l'offre évolue : le haut de gamme est fortement sollicité et notamment les emplacements équipés d'un hébergement léger. Alors que le parc global de l'hôtellerie de plein air tend à diminuer, les emplacements des campings 4 étoiles augmentent encore en 2009 de 1,6 %.

Pour toutes les catégories de campings, le nombre d'emplacements équipés est en hausse (entre 4 et 6 % pour la saison 2009). Ils représentent 27 % du parc et regroupent 38 % des nuitées totales. 80 % de ces emplacements équipés sont situés dans les campings 3 et 4 étoiles. Cette offre dope la fréquentation : alors que la croissance des nuitées est de 3 % pour les emplacements nus, elle monte à 6,2% pour les emplacements équipés.

En 2009, le taux d'occupation des campings s'établit sur la saison à 34,6 %, et augmente de 1,2 point par rapport à 2008. Il croît pour toutes les catégories, même si structurellement il est plus élevé pour le haut de gamme. On constate toujours une forte disparité entre type d'emplacement : le taux d'occupation atteint 51,1 % pour les emplacements équipés contre 30 % pour les emplacements nus. C'est au mois d'août que le taux d'occupation est le plus élevé : en 2009, il est de 59,8 %, en hausse de 2,6 points par rapport à août 2008.

**Taux d'occupation des campings en août 2009**



Source : enquête de fréquentation dans les campings - Insee, DGCIS.

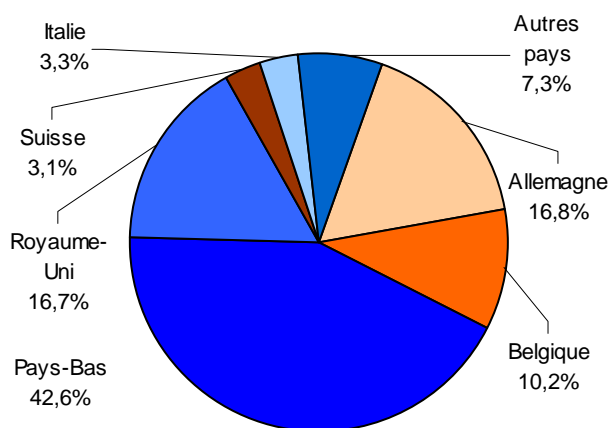
Pour l'hôtellerie de plein air, la clientèle étrangère est essentiellement européenne. Elle est en recul de 1,1 % en 2009. Sur les mois de mai à juillet, la fréquentation étrangère a baissé de 7,6

% . Par contre la tendance s'est inversée sur la deuxième partie de la saison avec une croissance de 8,6 % des nuitées étrangères.

La principale clientèle des campings est néerlandaise. Elle représente à elle seule 43 % des nuitées étrangères. En 2009, sa fréquentation augmente de 1,1 %, avec une croissance beaucoup plus marquée en août. En effet, les Néerlandais qui semblaient avoir déserté en août 2008 les campings français (-15,8 % par rapport à août 2007) sont de retour en août 2009 avec une croissance des nuitées de plus de 30 %.

Les Britanniques qui, jusqu'alors conservaient la deuxième place, la partagent maintenant avec les Allemands. Après une année 2008 en baisse, la fréquentation allemande croît de 4,1 % en 2009. Par contre, les nuitées britanniques sont en baisse (-14 %), pour les mêmes raisons économiques que pour l'hôtellerie de tourisme. Les nuitées belges sont en hausse (+ 6,3 %) alors que la fréquentation italienne reste stable sur la saison.

## Structure de la fréquentation de la clientèle étrangère dans l'hôtellerie de plein air en 2009



Source : enquête de fréquentation dans les campings - Insee, DGCIS.

## 7. Les disparités régionales de fréquentation

### ***L'espace urbain pâtit de la baisse de fréquentation étrangère, alors que le littoral profite de l'affluence de la clientèle française dans les campings***

Pour l'hôtellerie de tourisme, tous les espaces touristiques ont été affectés par le recul de la fréquentation. Les hôtels en milieu urbain, qui recueillent 65 % des nuitées, voient leur fréquentation reculer de 6 %. Ils ont été particulièrement touchés par le repli de la fréquentation étrangère qui diminue de 11 %, car ces hôtels recueillent les trois-quarts de la fréquentation étrangère.

Pour les hôtels du littoral français (qui représentent 18 % des nuitées totales), le recul de la fréquentation est de 2,3 %. Cette baisse est uniquement due au recul de la fréquentation étrangère. La fréquentation française, majoritaire dans cette espace touristique, est en hausse de 1,6 %. Les régions du littoral atlantique profitent de cette croissance : les nuitées françaises sont en augmentation en Aquitaine, Bretagne et Pays de la Loire. Il en est de même pour la Haute et Basse Normandie.

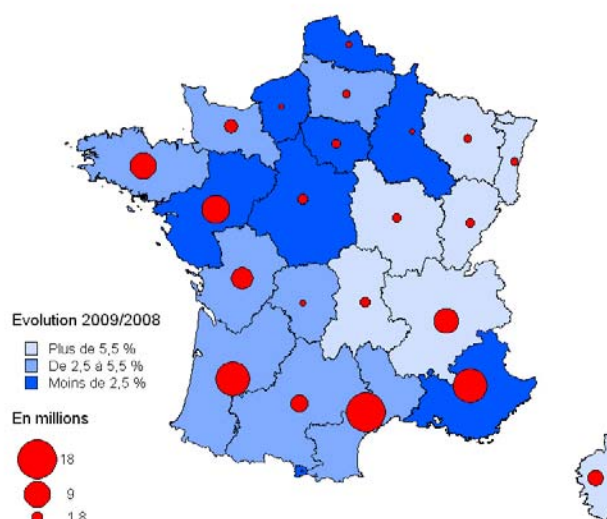
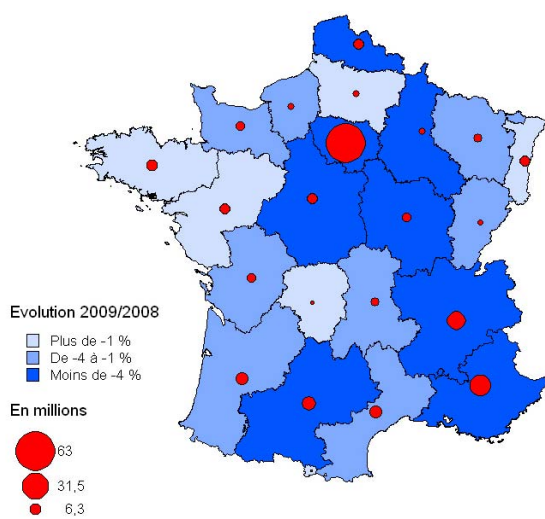
Les régions dont la part des nuitées étrangères est plus importante, voient globalement leur fréquentation reculer de façon plus marquée : c'est notamment le cas de Midi-Pyrénées, qui avait bénéficié des célébrations du jubilé de Lourdes en 2008, Rhône Alpes et PACA.

Pour l'hôtellerie de plein air, le littoral recueille quasiment 60 % des nuitées totales, mais seulement 46 % des nuitées étrangères. La fréquentation est en hausse sur tous les littoraux, à l'exception de la région Provence-Alpes-Côte d'Azur (-1,3%), qui subit une forte baisse étrangère (-10,4%). La fréquentation étrangère baisse également fortement sur le littoral Atlantique (-11,7%), mais elle est compensée par une augmentation de la fréquentation française (+5,5%). La plus forte hausse de fréquentation s'est produite sur le littoral corse (+11,8%).

Pour les campings hors littoral, la fréquentation française est très dynamique (+ 9,1 %) et la croissance de la fréquentation étrangère s'établit à 1 %.

### Nuitées dans les hôtels en 2009

### Nuitées dans les campings en 2009



### La fréquentation hôtelière baisse dans les 4 départements d'outre mer

En 2009, la **fréquentation** dans l'hôtellerie de tourisme recule de 19,4 % dans l'ensemble des DOM par rapport à 2008. Ce repli important est dû d'une part à la crise économique mondiale et d'autre part, pour les Antilles, au mouvement de grève générale début 2009. Cette forte baisse de fréquentation est concentrée sur les Antilles (-25,7 % pour la Guadeloupe et -18 % pour la Martinique) mais aussi en Guyane (-20,8 %). Pour la Réunion, la baisse de fréquentation est moins prononcée avec un recul de 8,3 % des nuitées.

### Nombre de nuitées et évolution dans les DOM en 2009

	Nuitées 2009 en milliers			Evolution par rapport à 2008 en %		
	Total	Français	Etrangers	Total	Français	Etrangers
Guadeloupe	1 264	950	314	-25,7	-27,8	-18,7
Martinique	1 407	1 204	203	-18,0	-22,7	29,0
Guyane	348	294	55	-20,8	-24,4	6,8
Réunion	741	672	70	-8,3	-9,5	5,3
<b>DOM</b>	<b>3 761</b>	<b>3 120</b>	<b>641</b>	<b>-19,4</b>	<b>-22,1</b>	<b>-3,0</b>

Source : enquête de fréquentation dans l'hôtellerie de tourisme

La grève générale dans les Antilles, qui a débuté en janvier en Guadeloupe et en février en Martinique, a paralysé notamment les hôtels et les industries liées au tourisme. Elle a duré un mois et demi mais ses conséquences se sont faites sentir durant plusieurs mois. De plus le ralentissement de l'économie mondiale, qui avait déjà affecté la fréquentation touristique aux Antilles en 2008, a accentué ce repli. La fréquentation française, qui représente 80 % des nuitées hôtelières, est en forte baisse dans ces deux départements.

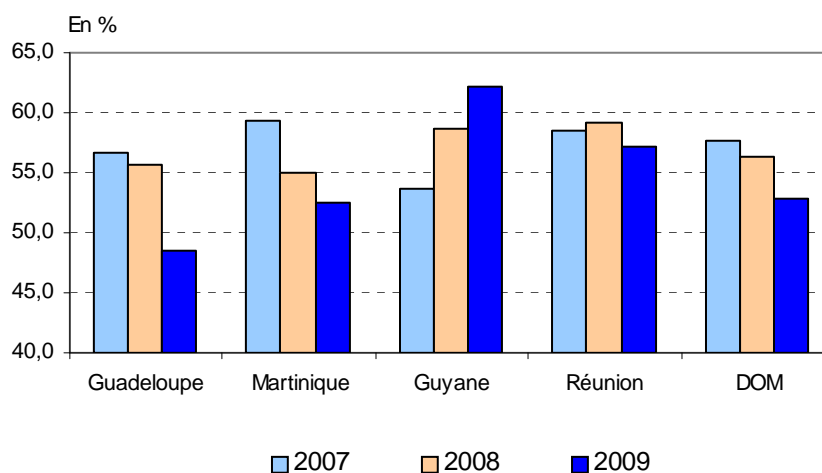
La fréquentation en Guyane est aussi en recul en 2009. C'est la fréquentation française qui chute avec 24,4 % de nuitées en moins sur l'année. En 2008, la croissance de nuitées françaises avait été forte (+30 %), conséquence du lancement d'Ariane 5 à Kourou. En 2009, il n'y a eu aucun évènement de ce type, et la fréquentation a retrouvé son niveau de 2007.

Pour la Réunion, dont la fréquentation avait été stable en 2008, les nuitées hôtelières sont en baisse. La fréquentation française (qui représente 90 % des nuitées) baisse de 9,5 %. Cependant, la Réunion a connu en 2009 une hausse du nombre de touristes, mais ceux-ci n'ont pas choisi l'hôtel comme mode d'hébergement.

Le **taux d'occupation** moyen pour 2009 s'établit à 59,2 % pour les DOM, en recul de 3,5 point par rapport à 2008. Ce recul concerne les Antilles (-4,9 points) et la Réunion (-2,1 points). A contrario, le taux d'occupation des hôtels guyanais est en hausse de 3,6 points.

Au cours de l'année 2009, le nombre d'hôtels dans les DOM est passé de 236 à 223 établissements. Cette baisse a réduit de 5 % le nombre de chambres, qui s'établit à 11 500 en fin d'année. Cette baisse du parc est centrée sur les Antilles avec 6,7 % de chambres en moins par rapport à 2008. A la Réunion, l'offre en chambres diminue de 0,7 % alors qu'elle reste stable en Guyane.

### Taux d'occupation par Dom



Source : enquête de fréquentation dans l'hôtellerie de tourisme

## 8. Les autres activités touristiques

### Les transports

Le **trafic aérien** de passagers dans les aéroports français a diminué de 4% en 2009 par rapport à 2008. Les aéroports régionaux enregistrent globalement une baisse moins importante, -3,5%, contre -4,5% pour les aéroports de Paris. Les aéroports d'outre-mer enregistrent une baisse de 3,2%. Cependant, si le trafic régulier traditionnel marque le pas, le trafic aérien des compagnies à bas coûts continue à croître de 3,3% en 2009 et de 5,3% pour les aéroports régionaux.

## Trafic international dans les aéroports de Paris en 2009

rang		Nombre de passagers	Variation 2009/2008
1	Etats-Unis	5 955 641	-4,1%
2	Italie	5 739 267	-3,8%
3	Espagne et Canaries	5 573 799	-9,7%
4	Allemagne	4 264 490	-5,6%
5	Royaume Uni	4 026 523	-9,2%
6	Maroc	2 954 932	+2,3%
7	Antilles	1 945 017	-6,7%
8	Tunisie	1 944 362	-1,0%
9	Portugal et Açores	1 837 187	+2,4%
10	Suisse	1 738 417	-0,1%
11	Canada	1 683 611	-2,0%
12	Algérie	1 666 590	+10,9%
13	Grèce	1 148 756	+4,3%
14	Japon	1 148 661	-9,4%
15	Pays-Bas	1 050 809	-6,9%

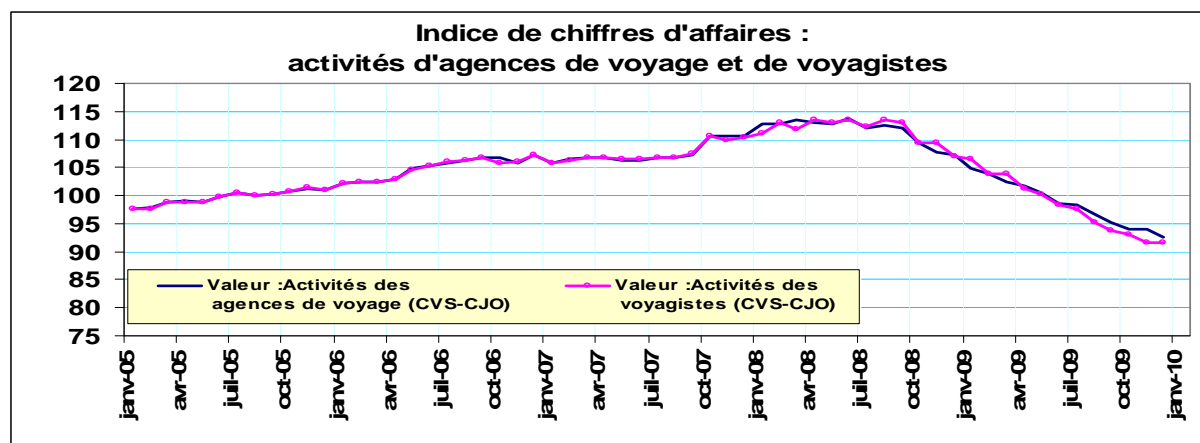
Source : ADP

Le **transport ferroviaire** mesuré en voyageurs-kilomètres a baissé de 0,9% en 2009 sur la partie grandes lignes, TER et CORAIL Intercités. Cette baisse résulte notamment des lignes TGV qui enregistrent une baisse de trafic de 0,7% en 2009, la plus importante depuis 2003. Les grandes lignes Corail et Corail Intercités poursuivent leur tendance à la baisse, avec un recul de -4,3% cette année. Seuls les TER poursuivent leur croissance, mais à un rythme inférieur aux années précédentes (+1,2% après +9,7% en 2008).

### Agences de voyages et tour opérateurs

Selon le baromètre du CETO (Association de tour-opérateurs), du 1er novembre 2008 au 31 octobre 2009, le nombre de voyages a diminué de 2,8% par rapport aux douze mois précédents. Le nombre de clients en vols secs augmente sensiblement, de +6,6%, tandis que les voyages à forfait baissent de 7,2%. Le chiffre d'affaires baisse globalement de 7%, recouvrant un recul de 9,5% pour les voyages à forfait, mais une hausse de 6,4% pour les vols secs. Toutes les zones connaissent une baisse d'activité, jusqu'à -3,5% pour le moyen courrier et de -1,2% pour la France.

En 2009, selon les indices Insee de chiffre d'affaires, l'activité des **agences de voyages** a reculé en valeur de 11,6% en moyenne par rapport à l'année précédente et celle des **voyagistes** de 12,2%. C'est à partir du mois d'octobre 2008 que l'activité commence à baisser.



Source : Insee

## **La fréquentation des domaines skiables**

Le bilan de la saison d'hiver 2008-2009 s'établit à 58,6 millions de journées-skieur : +6,6% par rapport à la saison précédente. Les recettes billetterie atteignent 1,2 milliard d'euros TTC, en progression de 8,9% par rapport à l'an passé. Par rapport à la moyenne des quatre dernières saisons, la fréquentation a atteint un record de +4 à +49% selon les massifs. La fréquentation n'a pas progressé partout de la même façon. L'abondance de neige à toutes altitudes a d'abord profité aux stations de taille petite et moyenne. Par rapport à la saison précédente, ce sont les massifs des Vosges, du Massif Central, du Jura et des Pyrénées qui ont connu les plus fortes croissances de fréquentation. Les massifs de la Savoie, les plus fréquentés, ont stagné.

Les stations internationales ont souffert d'un tassement de certaines clientèles étrangères. Outre les effets de la crise économique, les calendriers nationaux des vacances étrangères concentraient la fréquentation sur les semaines de vacances françaises. La fréquentation britannique a diminué de 3% par rapport à la saison précédente.

Le début de la saison 2009-2010 est un peu en-deçà précédente de la saison précédente, les conditions météorologiques difficiles pendant les vacances de Noël ayant généré un enneigement seulement partiel.

## **Les parcs de loisirs**

La fréquentation des parcs de loisirs a augmenté en 2009, grâce à leur proximité. La progression de la fréquentation a été de 4,2% à Vulcania pour atteindre 326 000 visiteurs et le ticket moyen a augmenté de 6,5%. Le parc Astérix a reçu 1,82 millions de visiteurs pour un chiffre d'affaires de 74,3 millions, en hausse de 8,5%. Disneyland Paris a bénéficié d'une fréquentation record de 15,4 millions de visiteurs après 15,3 millions en 2008, mais le chiffre d'affaires a baissé de 4%. Au Futuroscope, la fréquentation a augmenté de 6% et le chiffre d'affaires a progressé de 12%.

## **9. Les prix du tourisme en 2009**

Les prix à la consommation ont été très modérés en 2009. Les prix n'ont augmenté en moyenne que de 0,1% par rapport à 2008, après une croissance de 2,8% en 2008. La progression de l'indice des prix à la consommation a été de 0,9% en glissement<sup>3</sup>. Hors énergie, l'évolution des prix est de +1,2% en moyenne annuelle et de 0,9% en glissement.

Les prix des activités touristiques ralentissent leur progression tout en augmentant plus vite en 2009 que l'ensemble de l'économie : 2,5% en moyenne et 1,9% en glissement par rapport à 2008. Les prix de l'hébergement de vacances progressent assez sensiblement en glissement et, plus fortement que l'hôtellerie, dont les prix progressent moins que les années précédentes, en lien avec la baisse de la fréquentation. Les prix des voyages organisés évoluent sensiblement comme les services de transport, ralentissant avec le prix du pétrole. Quant au prix de la restauration, ils ont profité de la baisse de la TVA au 1<sup>er</sup> juillet, qui n'a été que partiellement répercutée.

L'utilisation de véhicules personnels, qui ne figure pas dans les activités touristiques mais représente un coût supporté par les touristes, a connu une évolution des prix en lien avec les prix des carburants. Alors que les prix ont diminué en moyenne de 4,5%, ils ont augmenté en glissement de 3,7% en 2009.

---

<sup>3</sup> Décembre 2009 rapporté à décembre 2008.

## Evolution des prix à la consommation

En %

	En moyenne annuelle	En glissement annuel <sup>1</sup>
Ensemble	0,1	0,9
Ensemble hors énergie	1,2	0,9
Activités touristiques *	2,5	1,9
- Hébergement de vacances **	3,4	7,3
- Hôtellerie	2,4	1,8
-Voyages touristiques tout compris	3,0	0,6
- Transport ***	2,9	0,8
- Restauration et cafés	1,0	-0,7
Utilisation de véhicules personnels	-4,5	3,7

Source : Insee-ensemble des ménages - France

\* ensemble des activités considérées ici

\*\* hébergements de vacances ou de loisirs, terrains de camping et auberges de jeunesse

\*\*\* transport de passagers par les modes ferroviaire, aérien, maritime et routier

L'évolution des prix des hôtels mesuré par l'indice des prix peut être complétée par l'analyse des prix moyens dans l'hôtellerie de chaîne réalisée par MKG Hospitality. Les prix moyens ont continué à augmenter en 2009 dans l'hôtellerie économique tandis qu'ils baissaient dans les hôtels trois étoiles et plus encore dans les quatre étoiles.

### Prix moyens dans l'hôtellerie de chaîne

Catégories d'hôtels	Prix moyens 2009	Evolution 2009/2008
0*/1*	41,4 €	+5,6%
2*	67,9	+3,1%
3*	95,3	-1,5%
4*	185,5	-8,7%
Global	83,8	-1,8%

Source : MKG Hospitality

## 10. Le secteur de l'hébergement-restauration en 2009

### ***Les créations d'entreprises progressent grâce aux auto-entrepreneurs***

Le nombre de créations d'entreprises appartenant au secteur de l'hébergement-restauration s'établit à un peu plus de 26 600 unités en 2009, en progression de 28% par rapport à l'année précédente, grâce à plus de 8 000 auto-entrepreneurs. Hors les auto-entrepreneurs, les créations d'entreprises sont en baisse de 11%.

### ***Augmentation du nombre de défaillances d'entreprises***

Tous secteurs d'activités confondus, le nombre de défaillances d'entreprises jugées est en progression sur les dix premiers mois de l'année 2009. Ainsi, selon les dernières statistiques disponibles, la progression est de +10% en données cumulées sur les dix derniers mois. Pour le secteur de l'hébergement-restauration, l'augmentation des défaillances est de 6% sur les dix premiers mois de 2009 par rapport à la même période de 2008.

## Stabilité de l'emploi salarié

En 2009, le secteur hébergement-restauration maintient ses emplois salariés. Les évaluations provisoires donnent une création nette de 1 100 unités au cours de l'année, alors que l'emploi salarié diminue globalement de 2 200 personnes dans les secteurs marchands. Au cours de l'année 2009, les effectifs salariés ont baissé surtout au premier trimestre. La reprise s'est manifestée au quatrième trimestre.

### Effectifs salariés en milliers et évolution en %

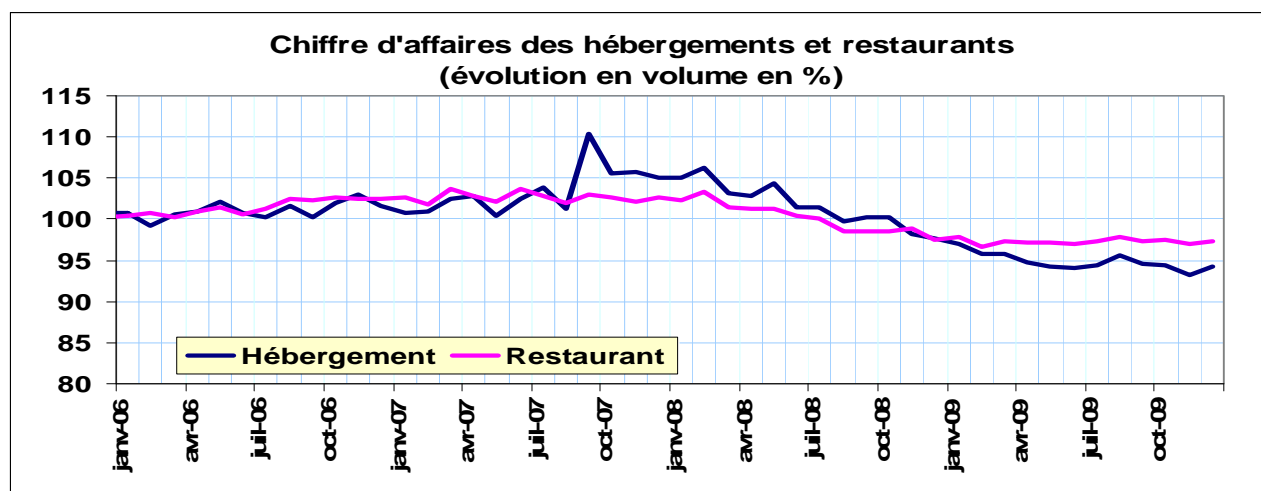
	Effectifs fin 2008	Effectifs fin 2009	Evolution sur un an en %
<b>Industrie</b>	<b>3 517,9</b>	<b>3 345,1</b>	<b>-4,9</b>
<b>Construction</b>	<b>1 481,8</b>	<b>1 431,9</b>	<b>-3,4</b>
<b>Tertiaire</b>	<b>11 206,9</b>	<b>11 072,2</b>	<b>-1,2</b>
- <i>commerce</i>	<i>3 038,0</i>	<i>2 987,7</i>	<i>-1,7</i>
- <i>transport</i>	<i>1 356,5</i>	<i>1 324,4</i>	<i>-2,4</i>
- <i>hébergement-restauration</i>	<i>918,4</i>	<i>919,5</i>	<i>+0,1</i>
<b>Ensemble des secteurs marchands (hors agriculture)</b>	<b>16 206,7</b>	<b>15 849,2</b>	<b>-2,2</b>

Source : Insee

## Les chiffres d'affaires dans l'hôtellerie-restauration

Le ralentissement de l'activité du secteur de l'hébergement-restauration, amorcé à l'été 2008, s'est prolongé et amplifié au cours de l'année 2009. Le chiffre d'affaires des hôtels et hébergement similaire a baissé en valeur de 5,6% en 2009 par rapport à 2008. Dans la restauration, la situation est contrastée selon les types de restauration. Le chiffre d'affaires progresse en valeur en 2009 de 0,8% par rapport à 2008 dans la restauration traditionnelle et de 4,4% dans la restauration rapide. Mais il baisse de 1,1% pour les débits de boisson et de 3,1% pour les cafétérias.

En volume, l'activité baisse plus fortement pour les hôtels, de -7,9% par rapport à 2008. Le secteur de la restauration bénéficie de la diminution de la TVA de 19,6% à 5,5% à partir du 1<sup>er</sup> juillet 2009, ce qui atténue la baisse d'activité.



Source : Insee