

SOMBERNON

Sombernon est un chef-lieu de canton de 937 habitants. Cette commune couronne une étroite crête rocheuse formant ligne de partage des eaux entre les bassins du Rhône et de la Seine.

Cette ville est née à cet endroit sans doute en raison de la proximité des nombreuses voies romaines qui sillonnaient la Gaule. A celles-ci ont succédé, beaucoup plus tard, les routes royales et de nombreuses diligences, malles-postes et d'autres pataches à deux roues passaient dans la cité. D'où présence alors, d'hostelleries, cabaretiers, maréchaux, bourreliers et autres artisans.

Dès 1454, Sombernon est affranchi, ce qui abolit le servage. La cité est gouvernée par un maire en 1695 et ceci, sans interruption, jusqu'à ce jour. La charge était alors perpétuelle et héréditaire !

Du château de Sombernon, construit au 17^e siècle, sur l'emplacement de l'ancienne forteresse qui datait de la fin du 10^e, début du 11^e siècle, il ne reste que le mur de soutènement que l'on voit en face de l'église de l'autre côté de la rue principale. A gauche de l'église on voit encore l'ancien bâtiment des halles. A côté de celui-ci, il y avait jusqu'en 1962, un prieuré qui dépendait des bénédictins de Dijon (16^e siècle). Un blason qui l'ornait a été déplacé et se trouve dans l'entrée de la mairie.

L'Église catholique fête la Vierge Marie en plusieurs occasions y compris en commémorant sa naissance, sa nativité, le 8 septembre.

Il existait une église à Sombernon dès le début du 11^e siècle. L'église actuelle a été probablement édifée sur l'emplacement de l'ancienne et sous la protection du château. Primitivement, elle avait la forme d'une croix latine et était dédiée à Saint Maclou.

Né au pays de Galles à la fin du 6^e siècle, ce moine gallois est venu évangéliser à Alet, où il aurait été évêque et où il mourut en 640. Alet est une ancienne ville d'Armorique devenue Saint Malo au 11^e siècle. L'église fut ensuite placée sous le vocable de la Nativité de la Vierge Marie.

Construite dans la première moitié du 13^e siècle, c'est une des plus anciennes églises gothiques de Bourgogne. Elle a subi quelques remaniements au fil du temps : les voûtes de la croisée et du bras gauche du transept ont sans doute été refaites au 16^e siècle. Des chapelles ont été ajoutées de part et d'autre du chœur au 18^e siècle. La nef a été agrandie d'une travée. Durant le 19^e siècle, on reconstruit la sacristie entre le contre-fort du chœur et de la chapelle sud. Le clocher est rehaussé en 1827 par Laviolette, géomètre à Sombernon.

Nous ne savons pas comment était la décoration avant le 19^e siècle, époque à laquelle l'intérieur de l'église a été entièrement peint, décoré de dorures et entouré de moulures. La décoration intérieure actuelle date des années 1970.

Dans le chœur, la décoration rappelle les événements essentiels pour la foi chrétienne. De gauche à droite, l'incarnation avec la Vierge à l'enfant, au centre, la croix rappelle que le Christ est allé jusqu'à la mort par amour pour tous les hommes, à droite le tabernacle contient le pain consacré, présence actuelle du Christ ressuscité. La Bible contient la Parole de Dieu, véritable nourriture pour la vie chrétienne.

A proximité des petits bancs de prière, dans le chœur, un recueil de prières est à la disposition du visiteur qui souhaite prendre quelques instants de recueillement.



Église Paroissiale de la Nativité de la Vierge Marie



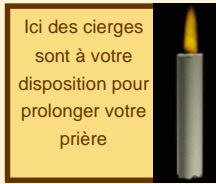
11
Sainte Catherine à
la roue
16e siècle
Pierre polychrome
Provient du jardin
du presbytère



2
St. Sébastien
16e siècle
Pierre polychrome



3
Saint Evêque
assis
15e siècle
Bois polychrome



Ici des cierges
sont à votre
disposition pour
prolonger votre
prière

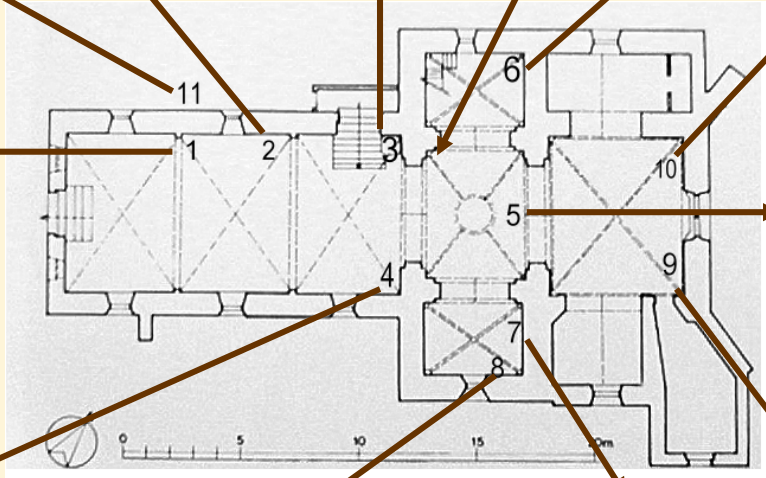


6
Saint Evêque
16e siècle
Pierre polychrome
A ses pieds, un écu
avec calice, entouré
des initiales EpB. Elles
seraient celles d'Etienne
Brigandet, prêtre
originaire de Sombernon
et desservant
Chanceaux en 1511.
St Yves (?)

Nota : à gauche du chœur
se trouve une statue en
pierre reconstituée, reproduction
d'une vierge à
l'oiseau qui illustre une
légende selon laquelle
l'Enfant Jésus, pendant sa
fuite en Égypte, pétrissait
des oiseaux en terre et
leur donnait la vie en
soufflant dessus.



1
Vierge de pitié
16e siècle
Pierre
A rapprocher de la
vierge de pitié
d'Echannay



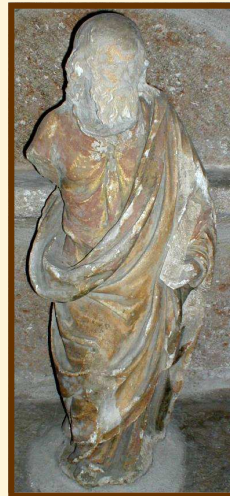
5
Christ en croix
17e siècle
Bois polychrome



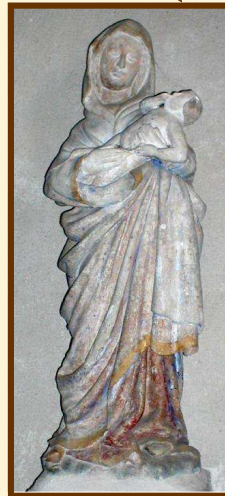
10
St. Jean-Baptiste
16e siècle
Pierre polychrome
La polychromie a été
refaite au 19e siècle.



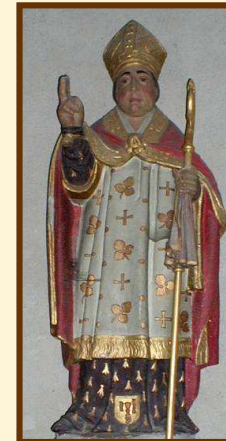
4
Saint Evêque bénis-
sant
16e siècle
Pierre polychrome



8
Saint Paul (?)
16e siècle
Pierre
Traces de poly-
chromie



7
Vierge à l'enfant
Pierre
Début 16e siècle
(école de Slutter)
Provient de l'ancienne
chapelle Saint Jean-
Baptiste. Celle-ci faisait
partie d'une léproserie
située sur la route de
Vitteaux. Les ruines
étaient encore visibles
en 1830.



9
Saint Evêque
dit St. Maclou
16e siècle
Pierre repeinte au 19e
siècle.
Au bas de la robe on remar-
que les lettres lpl. L'abbé
Sautereau y voit les initiales
de Jean-Baptiste Léger,
prêtre originaire de Som-
bernon.