

La fréquentation en 2009.

1/ la tendance au niveau global

L'activité internationale du tourisme a été fortement marquée par la crise économique qui a ralenti les flux touristiques. Les compagnies aériennes comme la plupart des destinations ont connu une baisse de leur fréquentation.

2 / Au niveau national et régional

En 2009, les déplacements touristiques des Français ont été marqués :

- par une saison en léger repli dans un contexte de crise. Après un début laborieux, l'année touristique a été rattrapée par une fin de saison estivale en net reprise, et une arrière-saison satisfaisante.
- Cependant, le nombre de touristes étrangers a baissé de près d'un tiers, pesant sur les résultats des établissements haut de gamme.

En Midi-Pyrénées

Dans la région, la tendance est stable (0.72 %) à 71.7 millions de nuitées. Cette stabilité est due aux bons résultats du printemps (avril + 16.1%) et de l'été (juillet +3.39, août +4.47, septembre +3.47)

Nuitées extra-régionales 2009 en	
Midi-Pyrénées :	71 683 131 *
Evolution 2007 / 2008 :	0.72 %
Nuitées de mai à Octobre :	68 %
Nuitées de novembre à avril :	32 %

* nouvelle base de calcul des nuitées intégrant des évolutions de taux de départ des locaux

Très bon enneigement du massif pyrénéen

Week-end de Pâques intégré aux vacances scolaires de printemps, contrairement à 2008, où Pâques était en mars hors vacances scolaires.

Mai : 4 week-ends prolongés

Week-end de l'Ascension prédominant en 2009, sauf pour le Gers où c'est le celui de la Pentecôte qui prédomine

Reprise de juillet qui voyait sa fréquentation baisser : 14 juillet en hausse

3/ En Ariège : Bonne saison, malgré la crise

Contrairement à ce que la crise économique avait pu faire penser, la saison estivale 2009 aura été une bonne saison pour le tourisme ariégeois.

A cela plusieurs raisons :

- Les séjours moins lointains qui ont renforcé la part des marchés de proximité
- Les promotions nombreuses au mois de juillet, et les réservations de dernière minute qui ont rattrapé une partie du retard dans les hébergements
- l'engouement pour la nature et les activités qui lui sont liées : randonnée, cyclotourisme, eaux-vives... et la sensibilité croissante à l'environnement.
- Cependant, des disparités subsistent entre les secteurs et les hébergements : Le camping a profité du rapport qualité-prix plutôt favorable, et de l'attrait pour le tourisme « éco-durable », notamment de la part de la clientèle Hollandaise venue nombreuse. Le bilan de l'hôtellerie et des chambres d'hôtes est légèrement moins satisfaisant.

Les touristes Belges sont venus nombreux, mais les marchés Britannique et Hollandais semblent stabilisés et les touristes Espagnols moins nombreux en début de saison sont revenus en deuxième période.

Enfin, la consommation est toujours sous contrôle, ce qui a été ressenti dans la restauration et les commerces.

Le déroulé de la saison :

L'avant-saison :

En mai, les ponts du mois ont fait la fréquentation de cette période. Cela s'est traduit par une bonne fréquentation des activités de pleine nature, courses cyclistes, pédestres, et randonnée. Et aussi sports d'eaux vives, escalade, activité équestre.

Les sites ont également profité de la présence des touristes pendant les week-ends prolongés.

On a noté cependant la faiblesse de la clientèle étrangère, notamment des Espagnols qui sont venus moins nombreux.

En juin, une fréquentation favorisée par de belles journées, en tout cas, meilleure que l'an dernier.

La « haute » saison :

En juillet :

Juillet aura finalement été meilleur que ce que les professionnels du tourisme attendaient. En effet, en pleine période de crise économique, on s'attendait à une baisse significative des départs et de la fréquentation. Celle-ci s'avère sensiblement égale à celle de l'an passé, et localement meilleure.

Le camping a profité du report d'une part de la clientèle vers ce mode d'hébergement. Le bilan de l'hôtellerie et des chambres d'hôtes a été moins satisfaisant, sauf sur le passage du Tour de France comme à St-Girons.

On observe des disparités d'un secteur à l'autre : bon à St-Girons (Tour de France), plus mitigé dans les Vallées d'Ax, le Haut-Couserans, Foix.

Belges et Hollandais sont venus nombreux, mais le marché Britannique semble stabilisé et les touristes espagnols ont été moins nombreux.

La plupart des sites ont réalisé un bon mois.

En août :

Un vrai mois d'août, avec une fréquentation soutenue jusqu'aux derniers jours du mois, favorisée par une météo ensoleillée.

La clientèle française était présente, d'abord régionale, mais aussi de la façade atlantique : Pays de Loire, Bretagne, Poitou-Charentes, Aquitaine. La clientèle parisienne était là également. La fréquentation des touristes étrangers - Anglais, Espagnols, Hollandais - n'a en revanche pas progressé, ou s'est légèrement tassée.

A l'instar de la tendance nationale, l'hôtellerie de plein-air a réalisé un très bon mois.

Les hôtels ont également profité de la bonne fréquentation, avec des réservations de dernier moment.

Les touristes ont recherché des activités gratuites, mais pas seulement, comme le montrent les chiffres des sites et les résultats des activités de pleine nature.

Activité vélo en hausse dans le Couserans, dans le sillage du Tour de France.

En septembre :

Avec une météo propice à la randonnée et aux activités de pleine nature, le mois de septembre a été bien fréquenté. Avec des réservations de dernière minute en fonction de la météo. C'est la première quinzaine du mois qui a été la plus satisfaisante, la seconde ayant été jugée correcte.

De nombreux seniors et camping-cars ont sillonné le département.

La part majeure de la clientèle touristique a été constituée de résidents du grand Toulouse et de la seconde proximité comme l'Aude, les Pyrénées Orientales, l'Hérault, et de l'autre côté, le Bordelais et jusqu'à la Charente.

Bonne fréquentation des Espagnols dans le prolongement du mois d'août. Mais stagnation encore des clientèles Britanniques.

Les activités de nature ont bien sûr profité de la belle météo. Ainsi que les foires et les journées du patrimoine.

La fin de la saison :

En octobre, toujours des réservations de dernière minute pour une fréquentation favorisée par une bonne météo. Presque tous les voyants sont au vert : visites de sites, activités de pleine nature, ou stables : hébergements, restauration, consommation.

La clientèle est régionale, voire locale.

La randonnée a été la première bénéficiaire de la bonne fréquentation, mais aussi le vélo comme dans le Couserans.

Novembre a connu un week-end de Toussaint relativement fréquenté. Beaucoup d'établissements sont fermés pendant cette période.

Les demandes d'animations et de possibilités de visites auprès des OT traduisent la présence de touristes régionaux qui reviennent régulièrement dans le département.

Quelques Anglais fidélisés, et des touristes de passage.

En décembre, les touristes sont venus pour les congés de fin d'année et certains pour consommer les séjours « coffrets-cadeaux » avant la fin de leur validité. Dans les stations, la neige s'est fait attendre.

Tendances d'évolution de la saison 09 : Le tourisme « pastaga-bio » ou « éco-durable »

- Les séjours moins lointains ont renforcé la part des marchés de proximité
- Les promotions nombreuses au mois de juillet ont répondu à la demande observée l'an passé, de **recherche d'opportunités**, promotions, bons plans, attente du meilleur prix, une attitude qui renforce le phénomène de réservation de dernière minute. (cf. bilan 2008)
- La présence des touristes français a compensé la relative **faiblesse des clientèles étrangères** : Britanniques, Espagnols (mais présents au mois d'août), ou leur stagnation : Hollandais, Allemands.
- l'engouement pour la randonnée et les **activités de nature**.
- Le camping a profité comme l'an passé du rapport qualité-prix plutôt favorable, et de l'attrait pour **le tourisme « éco-durable »** : rapprochement avec la nature, retour vers une forme de « vie simple », sensibilité à l'environnement. Une attente que de nombreux campings ont su mettre à profit.
- Cependant, des disparités existent entre les différents secteurs : Le bilan de l'**hôtellerie**, très bon sur le passage du Tour de France comme à St-Girons, l'est un peu moins ailleurs. **Les campings** ont profité d'un regain d'intérêt, pour des raisons alliant désir de nature, de convivialité, et d'économie. **Les chambres d'hôtes** ont un peu ressenti la baisse des clientèles hollandaises et britanniques.
- La **taille des séjours** est toujours stabilisée autour d'une **semaine**
- La pratique du **camping-car** est maintenant largement établie.

Origine des clientèles : Renforcement des clientèles de Languedoc-Roussillon. Même profil de la clientèle étrangère qu'en 2008

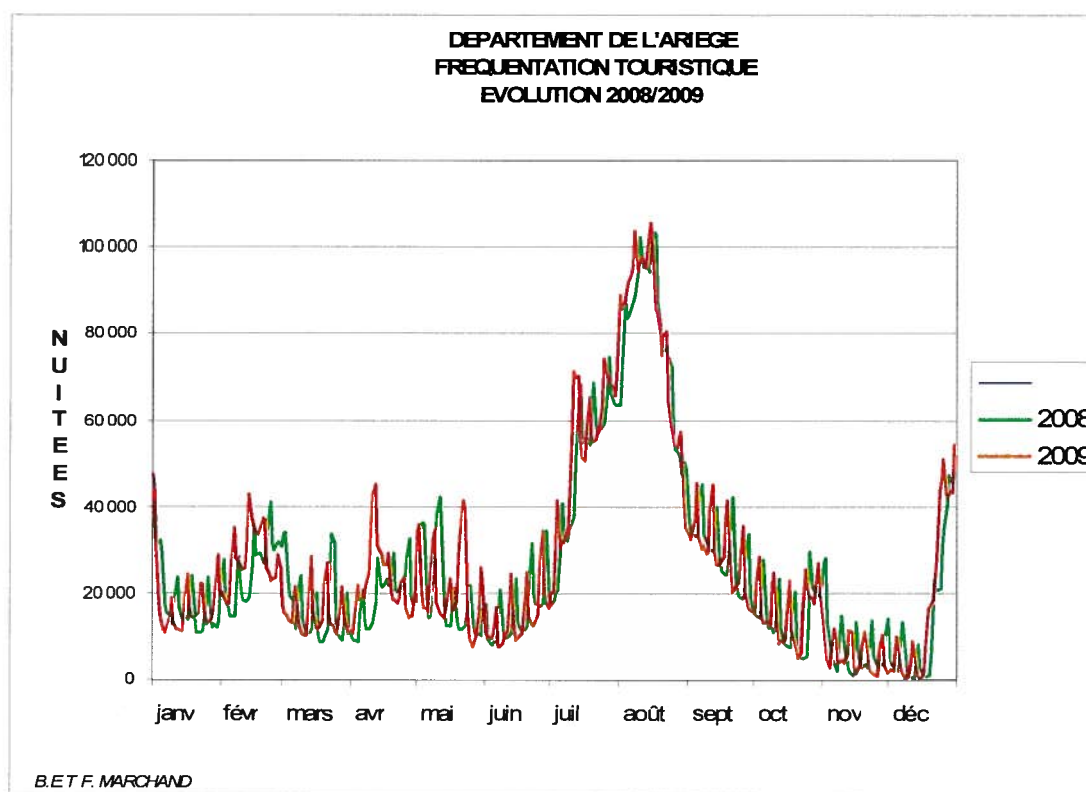
Clientèle française :

Mai	juin	juillet	Août	septembre
Midi Pyrénées Languedoc Roussillon Ile de France Aquitaine Pays de Loire	Midi Pyrénées Languedoc Roussillon Ile de France Pays de Loire Aquitaine	Midi Pyrénées Langued Roussillon Pays de Loire Ile de France	Midi Pyrénées Langued Roussillon Pays de Loire Ile de France Aquitaine	Midi Pyrénées Languedoc Roussillon Aquitaine Pays de Loire PACA

Clientèle étrangère :

Mai	juin	juillet	août	septembre
Grande Bretagne Espagne Hollande Belgique	Grande Bretagne Hollande Espagne Allemagne	Grande Bretagne Hollande Espagne Belgique	Espagne Grande Bretagne Hollande Belgique	Espagne Grande Bretagne Hollande Allemagne

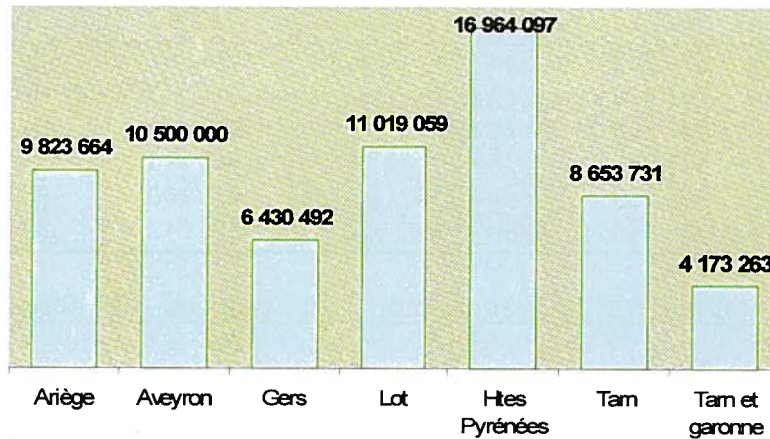
4 / La fréquentation



On constate notamment sur le graphe la bonne fréquentation de l'avant-saison (avril mai) et celle de début août.

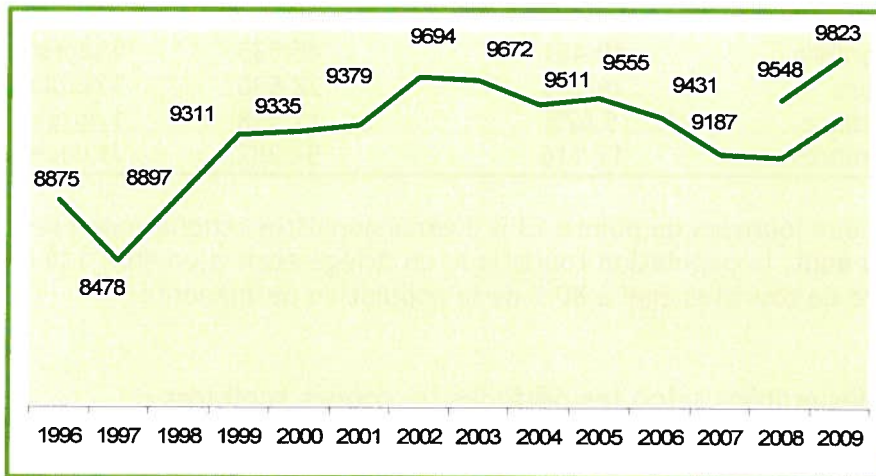
Nuitées 2009 en Ariège :	9.823 millions
Evolution 2008 / 2009 :	2.88 %
Nuitées de mai à Octobre :	69 %
Nuitées de novembre à Avril :	31 %

Part de l'Ariège dans les nuitées régionales



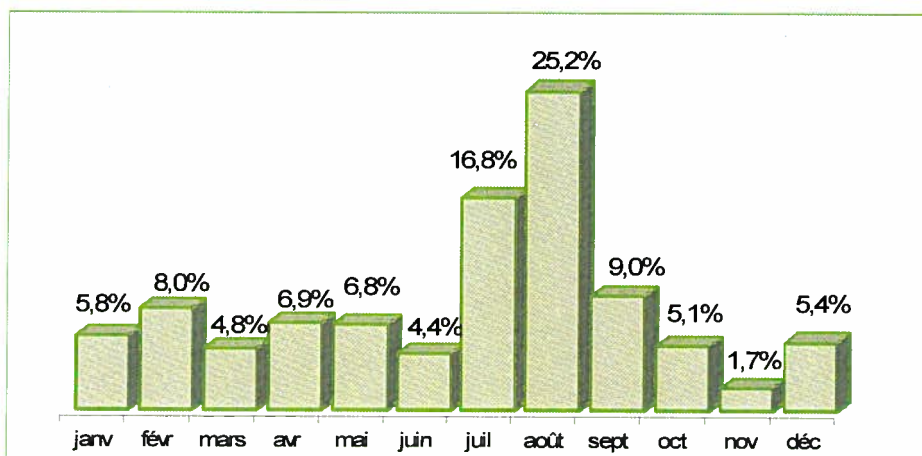
nota : Les données de l'Aveyron (env. 10.5 M de nuitées) non diffusées en 2009 sont estimées

Evolution des nuitées touristiques de 1996 à 2009 : (en milliers)



Nota bene : un ajustement des bases de calcul a été effectué pour tenir compte de l'évolution des taux de départ des locaux à l'extérieur du territoire. Il modifie le nombre global de nuitées.

répartition des nuitées par mois :



nombre de nuitées par mois:

	2008	2009		2008	2009
janv	571 733	568 693	juillet	1 590 652	1 654 601
févr	743 078	789 895	août	2 417 828	2 479 188
mars	502 868	473 898	Sept	872 141	884 440
avril	583 948	676 638	Oct	465 576	496 280
mai	608 993	664 434	nov	210 200	170 251
juin	475 765	434 751	déc	505 512	530 595

Fréquentation journalière moyenne/mois, et pointes de fréquentation (hors excursionnistes)

fréquentation	moyenne journalière :	jours de pointes :	
janvier	18 345	47 414	1 janvier
février	28 211	42 969	14 février
mars	15 287	28 569	14 mars
avril	22 555	44 970	12 avril
mai	21 433	41 193	22 mai
juin	14 492	34 189	27 juin
juillet	53 374	74 252	25 juillet
août	79 974	105 484	15 août
septembre	29 481	45 535	5 septembre
octobre	16 009	28 530	3 octobre
novembre	5 675	12 898	1 novembre
décembre	17 116	54 382	31 décembre

Si l'on ajoute aux journées de pointe 13 % d'excursionnistes (enquête de clientèle ADT), on voit que le 15 août, la population touristique en Ariège était d'environ 119 000 personnes, soit un nombre de touristes égal à 80 % de la population permanente.

Ventilation des nuitées selon les périodes de congés scolaires :

nombre de nuitées pendant les congés scolaires :	6 462 432	65.7 %
nombre de nuitées en dehors des congés scolaires :	3 361 232	34.3 %

Poids de chaque saison :

