

LA SECURITE ROUTIERE DANS LE DEPARTEMENT DE L'AUDE

Bilan annuel 2008

Chiffres et statistiques

Observatoire départemental de sécurité
routière

SOMMAIRE

1. Présentation de l'accidentalité en 2008	4
1.1 Principaux chiffres France / Languedoc-Roussillon / Aude	4
1.2 Evolution de l'accidentalité	5
2. Caractéristiques des accidents dans l'Aude	6
2.1 Suivant le type de route	6
2.2 Suivant l'origine des conducteurs	6
2.3 Suivant le mode de transport	7
2.4 Suivant l'âge des victimes	8
2.5 Suivant le mois	9
2.6 Suivant le jour	10
2.7 Suivant l'heure	12
3. Accidents impliquant les 2 roues motorisés	13
3.1 Caractéristiques de l'ensemble des accidents	13
3.2 Caractéristiques des accidents mortels	14
3.3 Caractéristiques des accidents en agglomération et hors agglomération	14
3.4 Age des victimes	16
4. Accidents avec alcool	17
4.1 Evolution	17
4.2 Suivant le jour et l'heure	17
4.3 Age du conducteur alcoolisé	19
4.4 Gravité	19
4.5 Age des victimes	20
5. Accidents impliquant un jeune conducteur	21
5.1 Evolution	21
5.2 Jour, mois et heure	21
5.3 Type de véhicule	22
5.4 Part des accidents en agglomération et hors agglomération	23
5.5 Accidents avec alcool	23
6. Accident impliquant un conducteur senior	24
6.1 Evolution	24
6.2 Répartition par heures	24
7. Accidentalité dans l'Aude en 2009	25

Introduction

Ce document a pour objet de présenter l'accidentalité du département de l'Aude pour l'année 2008 et son évolution.

Il est fondé sur les données issues des fichiers BAAC (Bulletin d'Analyse des Accidents Corporels).

1. PRESENTATION DE L'ACCIDENTALITE EN 2008

1.1 Principaux chiffres France / Languedoc Roussillon / Aude

L'accidentalité routière en France

74487	accidents corporels (y compris mortels)
4275	tués
93798	blessés

L'accidentalité routière en Languedoc Roussillon

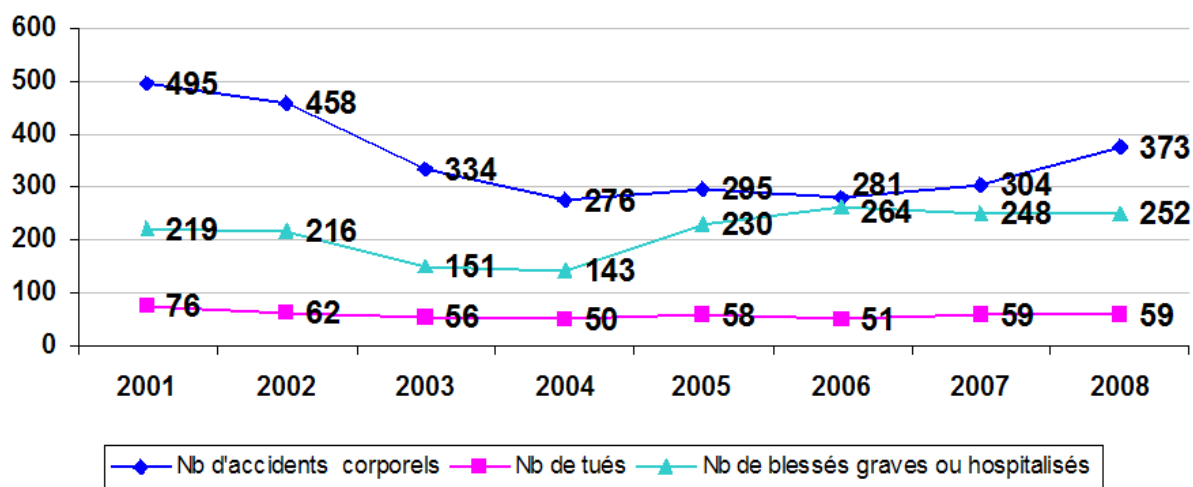
3287	accidents corporels (y compris mortels)
305	tués
4307	blessés

L'accidentalité routière dans l'Aude

373	accidents corporels (y compris mortels)
57	accidents mortels
59	tués
252	blessés hospitalisés
285	blessés non hospitalisés

1.2 Evolution de l'accidentalité

– depuis 2001 :



– comparaison avec la moyenne 2003-2007 et avec les chiffres nationaux

	% d'accidents corporels (y compris mortels)	% d'accidents mortels	% de tués	% de blessés hospitalisés	% de blessés non hospitalisés
Aude 2008 comparé à Aude 2003/2007	+25.2%	+16.8%	+7.3%	+20.7%	+39.6%
Aude 2008 comparé à Aude 2007	+22.7%	+5.55%	=	+1.61%	+86.27%
France 2008 comparé à France 2007	-8,4%	NC	-8,2%	-9,0%	-9,3%

En 2008, les tués dans l'Aude sont en augmentation de +7,3% par rapport à la moyenne 2003-2007.

Au niveau national, entre 2008 et 2007, on note une baisse de -8,2% des tués et une baisse du nombre d'accidents et de blessés, alors que dans l'Aude, le nombre de tués en 2007 et 2008 est identique, et le nombre d'accidents et de blessés est en augmentation.

2. CARACTERISTIQUES DES ACCIDENTS

2.1 Suivant le type de route

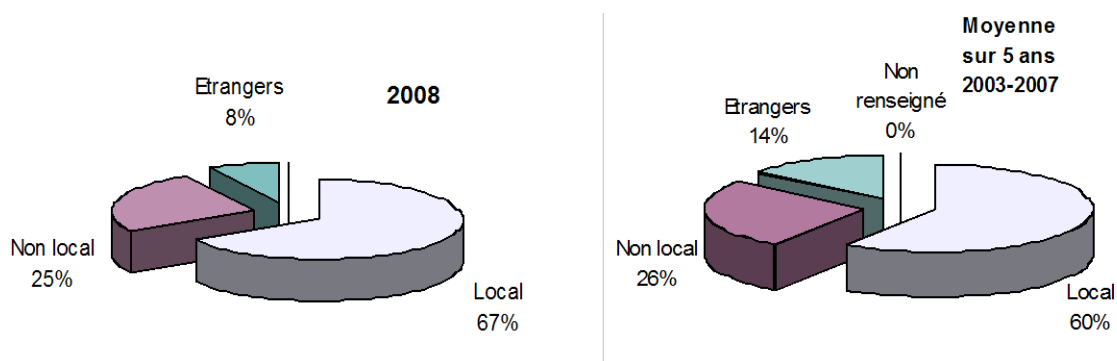
Types de route	Accident	Dont mortel
ex Routes nationales	54	11
Routes départementales	135	33
Autoroutes	21	4
Agglomération	187	13

(Un accident peut être comptabilisé deux fois, par exemple, sur une RD traversant une agglomération)

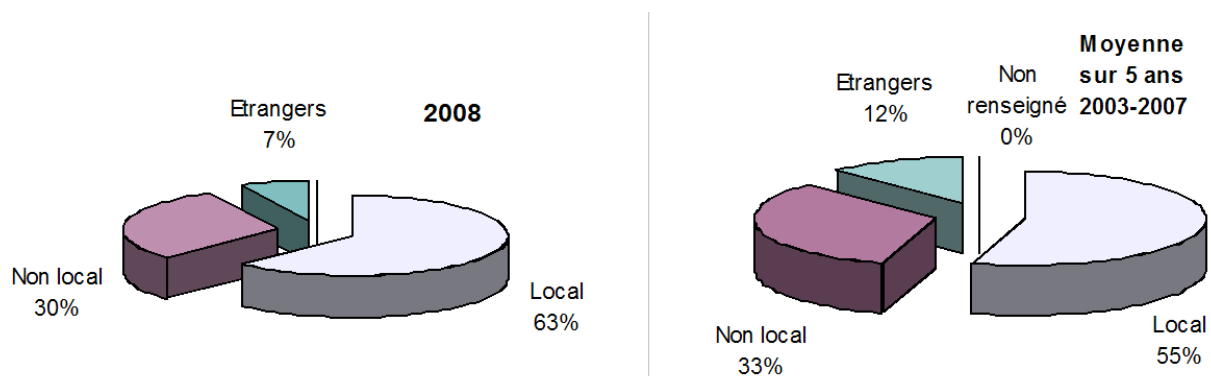
77% des accidents mortels ont lieu sur ex routes nationales et routes départementales. Ces chiffres doivent toutefois être rapportés d'une part, au nombre de kilomètres respectifs de chaque voirie (ex RN 199 km, RD 4086 km), et d'autre part, au trafic supporté par chaque section de ces réseaux.

2.2 Suivant l'origine des conducteurs

– tous les accidents



– les accidents mortels



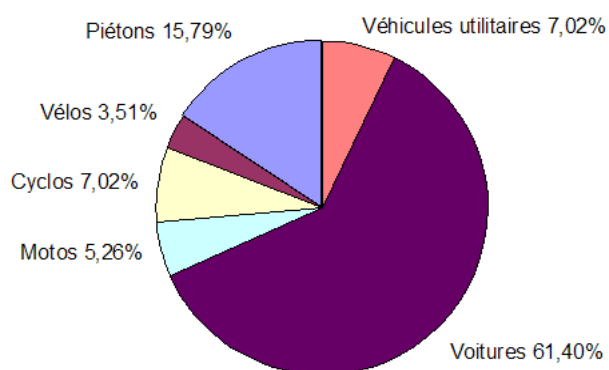
En 2008, 63% des accidents mortels impliquent des conducteurs locaux.

2.3 Suivant le mode de transport

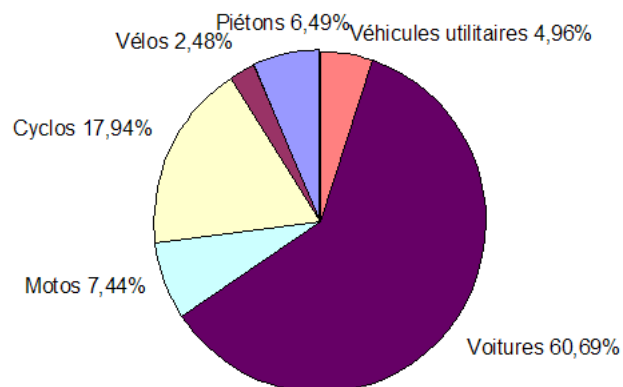
	2008					
	Tués 2008	Rappel tués 2007	Blessés hospitalisés	Blessés non hospitalisés	Total des blessés	Rappel total blessés 2007
Piétons	9	9	19	15	34	40
Vélos	2	2	5	8	13	9
Cyclos	4	4	44	50	94	48
Motos	3	6	27	12	39	42
Voitures	35	34	138	182	320	234
Véhicules utilitaires	4	2	15	11	26	12
Poids lourds	0	2	2	4	6	7
Transport en commun	0	0	0	3	3	2
Voiturette	1	0	1	0	1	0
Autres	1	0	1	0	1	7
Total	59	59	252	285	537	401

Le total des blessés est en forte augmentation en ce qui concerne les cyclos (94 blessés en 2008 pour 48 en 2007) et les voitures (320 blessés en 2008 pour 234 en 2007).

- répartition des tués
(chiffres >2%)



- répartition des blessés
(chiffres >2%)



La voiture occasionne 61% des blessés et des tués.

Les autres blessés sont principalement en cyclo (18%), en moto (7%) ou piétons (6%).

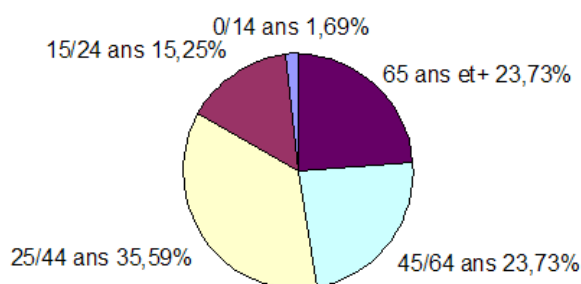
Les autres tués sont en majorité des piétons (16%), des cyclos (7%) et des véhicules utilitaires (7%).

2.4 Suivant l'âge des victimes

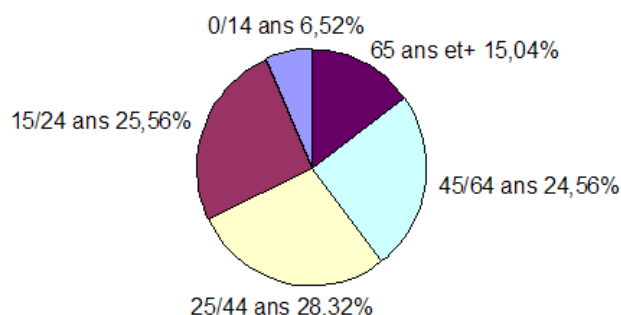
Age			2008			Rappel total blessés 2007
	Tués 2008	Tués 2007	Blessés hospitalisés	Blessés non hospitalisés	Total des blessés	
0/14	1	0	18	23	41	26
15/24	9	12	81	92	173	102
25/44	21	14	66	82	148	113
45/64	14	19	54	55	109	98
65 et+	14	14	33	33	66	60
Non renseigné	0	0	0	0	0	2
Total	59	59	252	285	537	401

On constate une augmentation importante du nombre de blessés (+60%) dans les tranches d'âge 0/14 et 15/24 ans.

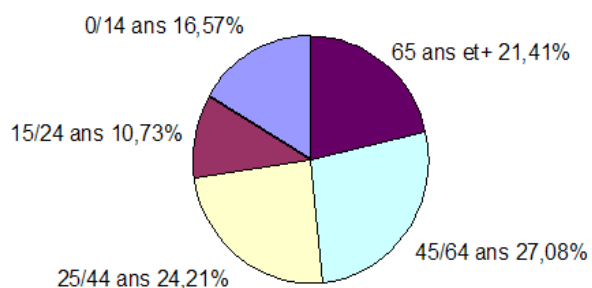
– répartition des tués



- répartition des blessés



- population de l'Aude

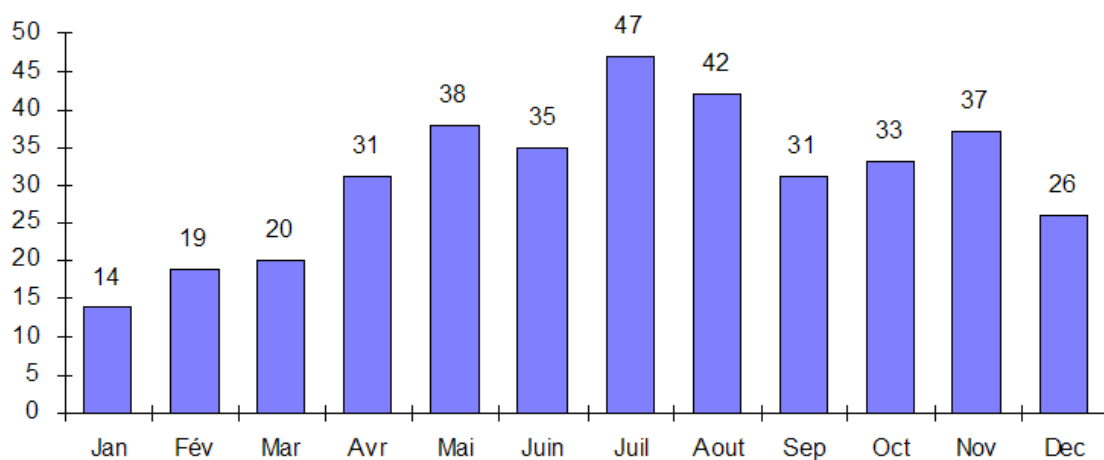


En comparant les nombres de blessés et de tués à la répartition de la population de l'Aude, on constate :

- une sur-représentation des jeunes 15/24 ans (seulement 11% de la population, mais 26% des blessés et 15% des tués),
- une sur-représentation des 25/44 ans (24% de la population mais 36% des tués)

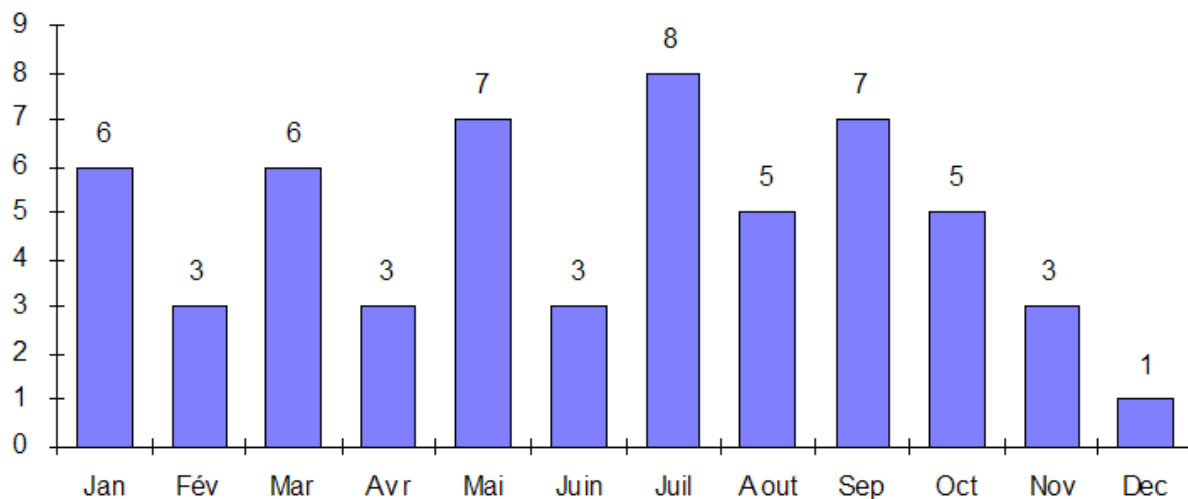
2.5 Suivant le mois

– tous les accidents



Les accidents corporels augmentent au cours des mois de juillet et août.

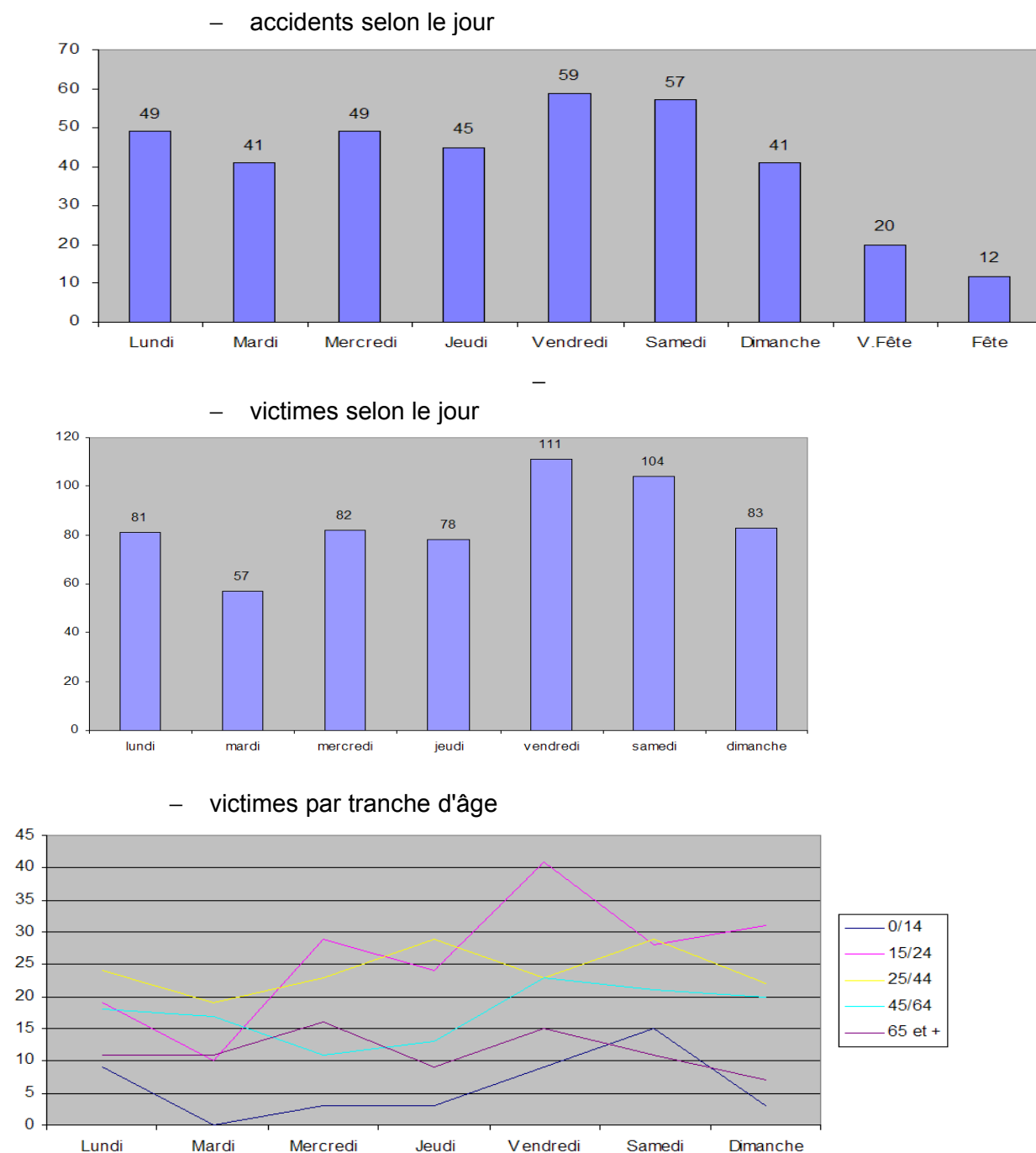
– les accidents mortels



Les accidents mortels sont répartis tout au long de l'année, avec une prédominance au 3ème trimestre (20 accidents mortels sur juillet/août/septembre).

2.6 Suivant le jour

Caractéristiques de l'ensemble des accidents (mortels + corporels) :



Les accidents sont plus nombreux les vendredis et samedis et regroupent 36% des victimes.

La répartition du nombre de victimes sur les jours de la semaine varie en fonction des tranches d'âge :

0/14 ans : augmentation significative le samedi,

15/24 ans : augmentation du mercredi au dimanche avec un pic le vendredi,

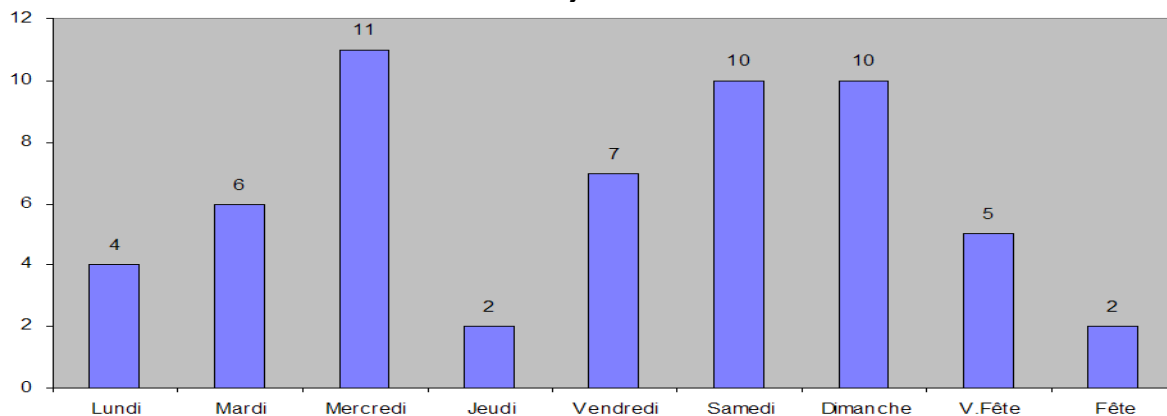
25/44 ans : répartition homogène sur tous les jours de la semaine,

45/64 ans : augmentation du vendredi au dimanche,

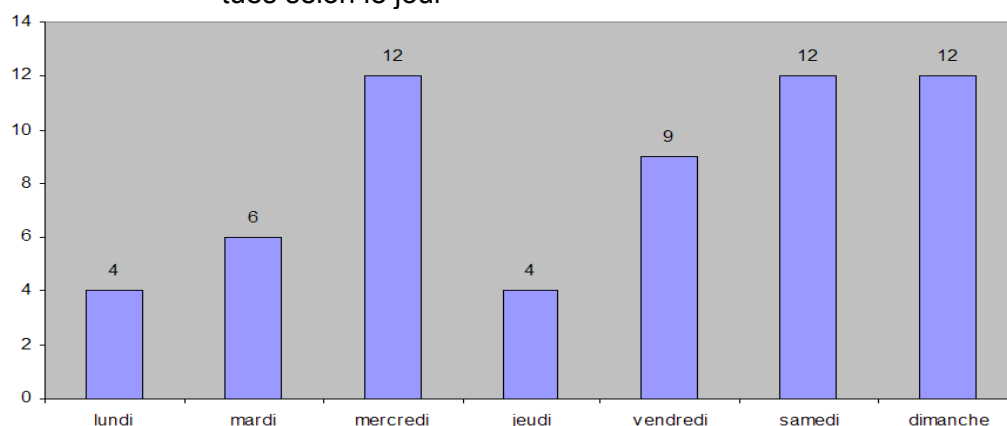
65 ans et plus : pic les mercredis et vendredis.

Caractéristiques des accidents mortels :

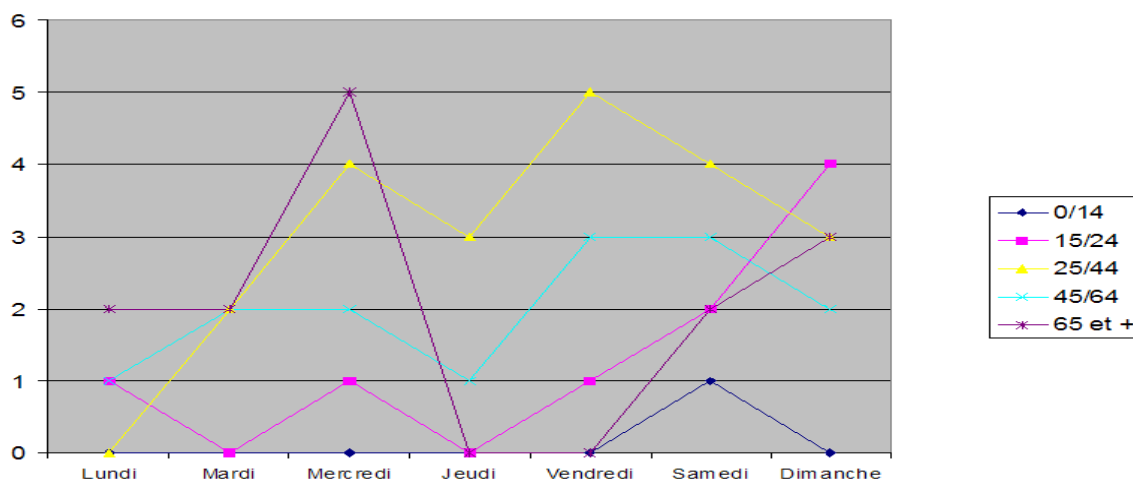
– accidents mortels selon le jour



– tués selon le jour



– les tués par tranches d'âge

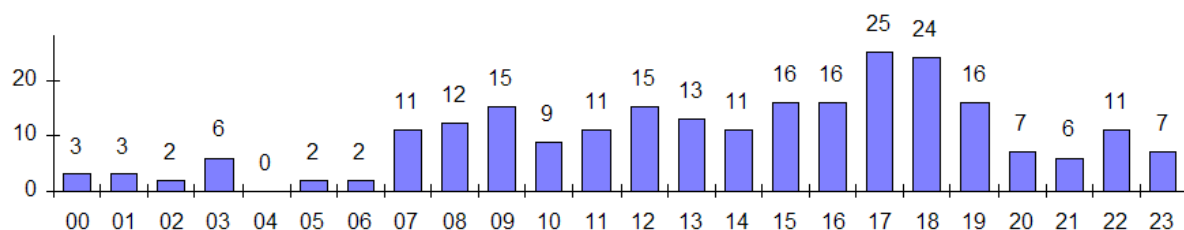


Les accidents mortels se concentrent sur les mercredi, samedi et dimanche (61% des tués).
 La tranche d'âge 25/44 est la plus touchée le vendredi avec 5 tués sur 9 et la tranche d'âge 65 ans et plus le mercredi avec 5 tués sur 12.

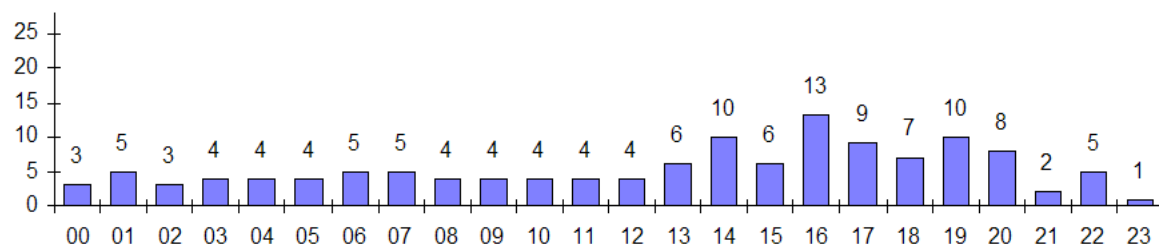
2.7 Suivant l'heure

Caractéristiques de l'ensemble des accidents (corporels + mortels) :

– en jours ouvrables



– pendant les WE, fêtes et veille de fêtes

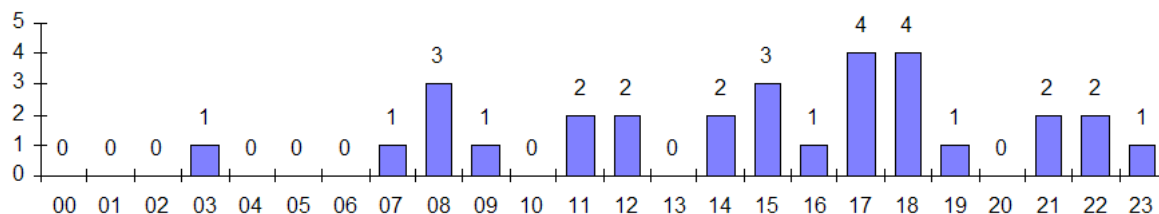


Le nombre d'accidents augmente :

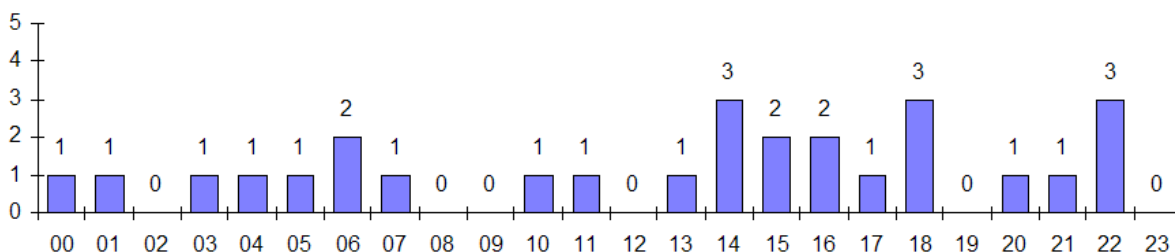
- en semaine, dans la tranche horaire 17h00-18h00,
- les week-end, dans la tranche horaire 13h00-20h00.

Caractéristiques des accidents mortels :

– en jours ouvrables



– pendant les WE, fêtes et veille de fêtes



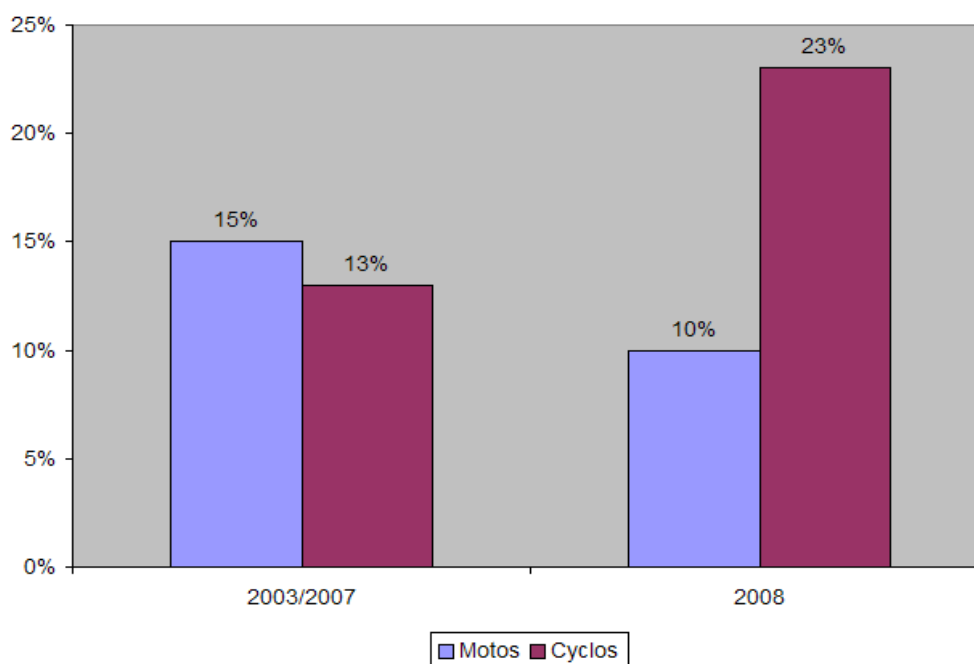
Le nombre d'accidents mortels augmente :

- en semaine, dans la tranche horaire 17h00-18h00,
- les week-end, entre 14h00 et 18h00 et autour de 22h00.

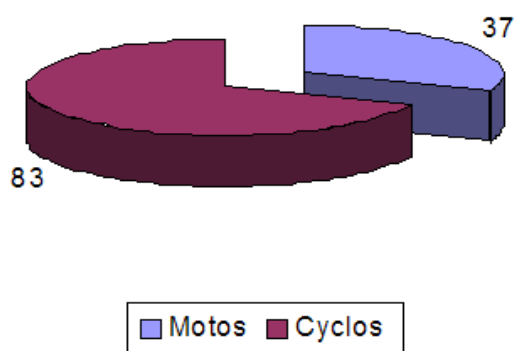
3. ACCIDENTS IMPLIQUANT LES 2 ROUES MOTORISES (2RM)

3.1 Caractéristiques de l'ensemble des accidents (corporels + mortels)

- part des accidents de 2 roues motorisés par rapport au nombre total d'accidents (comparaison avec la moyenne 2003-2007)



- répartition des accidents entre les motos et les cyclos



En 2008, les accidents impliquant les 2 roues motorisés (2RM) représentent 32% des accidents corporels y compris mortels (120 accidents avec 2 RM sur un total de 373).

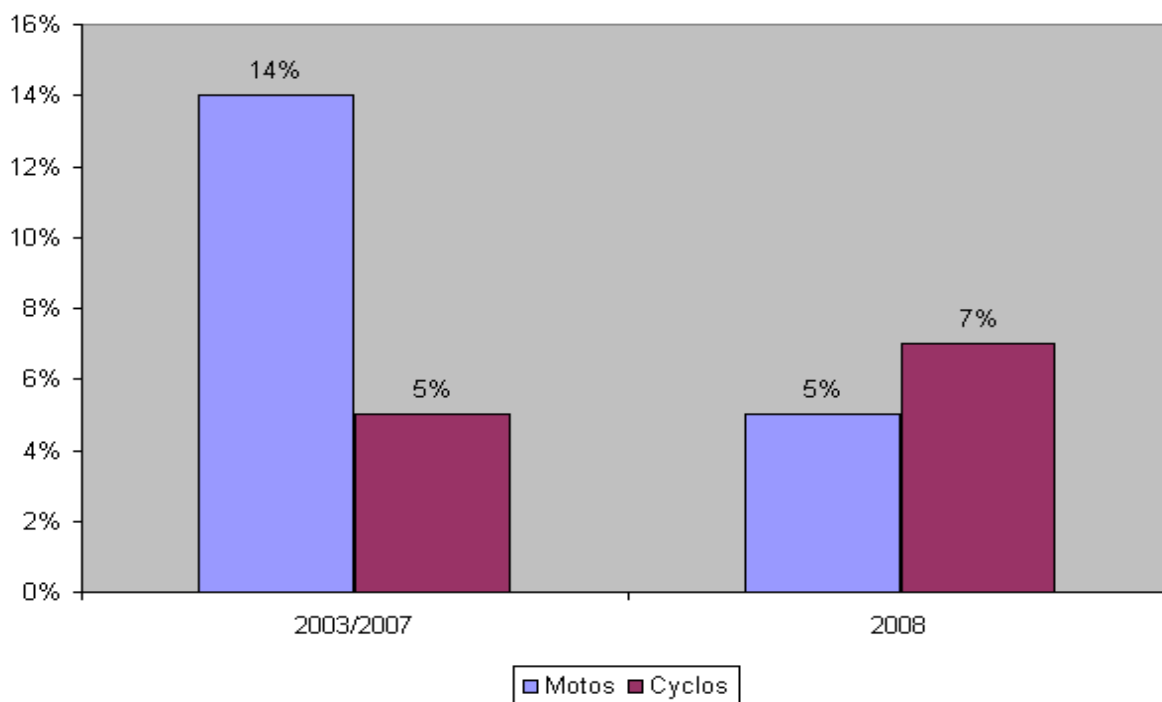
Les accidents de 2 RM sont en augmentation de 48% par rapport à la moyenne 2003/2007, et en augmentation de 52% par rapport à l'année 2007.

Parmi les 2 RM, ce sont les accidents de cyclomoteurs qui connaissent la plus forte augmentation : + 118% entre 2008 et la moyenne 2003/2007.

69% des accidents corporels (y compris mortels) en 2 RM concernent un cyclomoteur.

3.2 Caractéristiques des accidents mortels

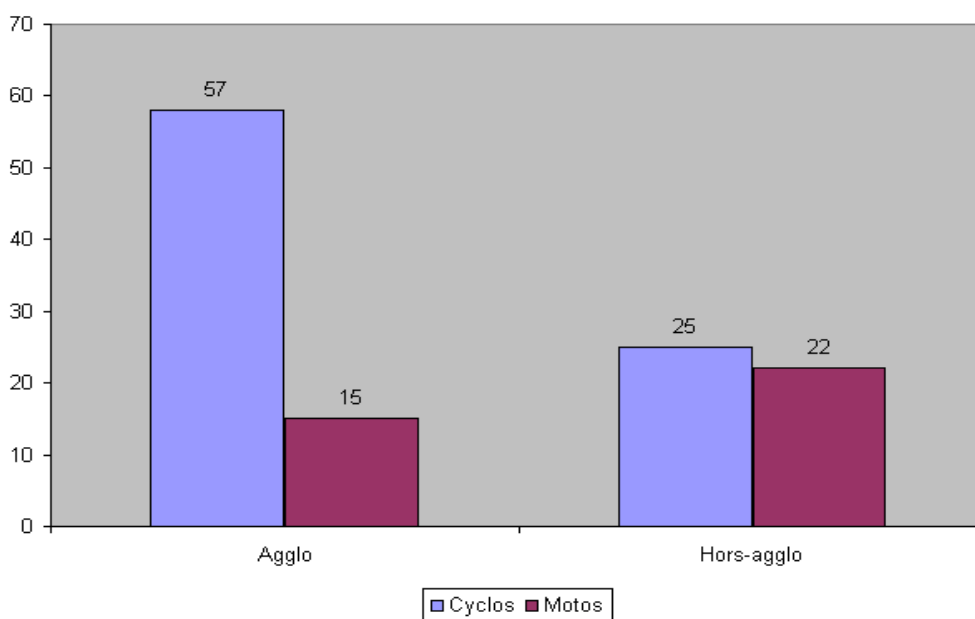
- part des tués en 2 roues motorisés par rapport au nombre total de tués (comparaison avec la moyenne 2003-2007)



En 2008, les tués en 2 roues motorisés (3 en motos, 4 en cyclos) représentent 12% de l'ensemble des tués (7 sur 59). Le nombre de tués en motos en 2008 est en diminution de 60% par rapport à la moyenne 2003/2007, et 50% par rapport à 2007 (6 tués en 2007, 3 en 2008).

3.3 Caractéristiques des accidents en agglomération et hors agglomération

- répartition des accidents en agglomération / hors agglomération



Les cyclomoteurs sont beaucoup plus impliqués dans les accidents en agglomération (70% des accidents de cyclo), alors que les motos sont plutôt impliqués dans des accidents hors agglomération (60% des accidents de motos).

– caractéristiques des accidents en agglomération

	total accidents	jour	nuit	en intersection	conducteur alcoolisé	nb de victimes	Port du casque		Accidents		
							oui	non	tués	blessés hospitalisés	Blessés non hospitalisés
Cyclos	57	38	19	27	5	73	64	5	1	29	43
Motos	15	11	4	3	0	17	14	1	0	7	10
Total	72	49	23	30	5	90	78	6	1	36	53

Les caractéristiques des accidents de cyclomoteurs en agglomération sont les suivantes :

- de jour (à 67%)
- en intersection (à 47%)
- 9% des conducteurs sont alcoolisés
- 93% portent le casque

Les caractéristiques des accidents de motos en agglomération sont les suivantes :

- de jour (à 73%)
- aucun conducteur alcoolisé
- 93% portent le casque

– caractéristiques des accidents hors agglomération

tous les accidents

	total accidents	jour	nuit	en intersection	conducteur alcoolisé	nb de victimes	Port du casque		Accidents		
							oui	non	tués	blessés hospitalisés	blessés non hospitalisés
Cyclos	25	19	6	4	2	31	29	2	3	18	10
Motos	22	15	7	3	2	32	25	1	3	22	7
Total	47	34	13	7	4	63	54	3	6	40	17

les accidents mortels

	Accidents mortels	Totalité accidents	Tués	port du casque	jour	nuit	en intersection	conducteurs alcoolisés
Cyclos	3	25	3	3	3	0	1	0
Motos	2	22	3	3	1	1	0	0

Les caractéristiques des accidents de cyclomoteurs hors agglomération sont les suivantes :

- de jour (à 76%)
- 8% des conducteurs sont alcoolisés
- 93% portent le casque

Les 3 accidents mortels de cyclomoteurs hors agglomération ont lieu de jour et avec port du casque.

Les caractéristiques des accidents de motos hors agglomération sont les suivantes :

- de jour (à 68%)
- 9% des conducteurs sont alcoolisés
- 96% portent le casque

Les 2 accidents mortels de moto hors agglomération ont occasionnés 3 tués qui portaient tous leur casque.

3.4 Age des victimes

2008 Age	Tués		Blessés hospitalisés		Blessés non hospitalisés		Blessés
	Cyclos	Motos	Cyclos	Motos	Cyclos	Motos	Total
0/14	0	0	4	0	4	0	8
15/24	0	1	29	4	34	5	72
25/44	3	1	5	15	11	8	39
45/64	0	1	6	8	2	3	19
65 et+	1	0	3	2	2	1	8
Total	4	3	47	29	53	17	146

Par rapport au nombre total de blessés, les 15/24 ans restent les premiers touchés (50% des blessés, cyclo en majorité).

Concernant les 4 tués en cyclomoteurs, 3 avaient entre 25 et 44 ans, et 1 avait plus de 65 ans.

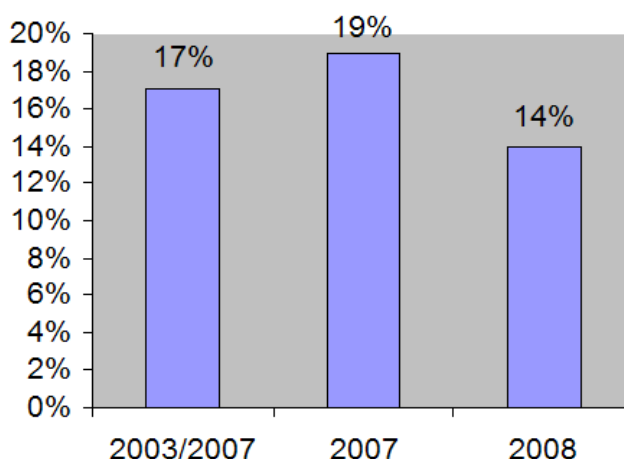
4. ACCIDENTS AVEC ALCOOL

4.1 Evolution

En 2008, 14% des accidents sont liés à l'alcool (51 accidents sur 373, avec conducteur ou piéton alcoolisés).

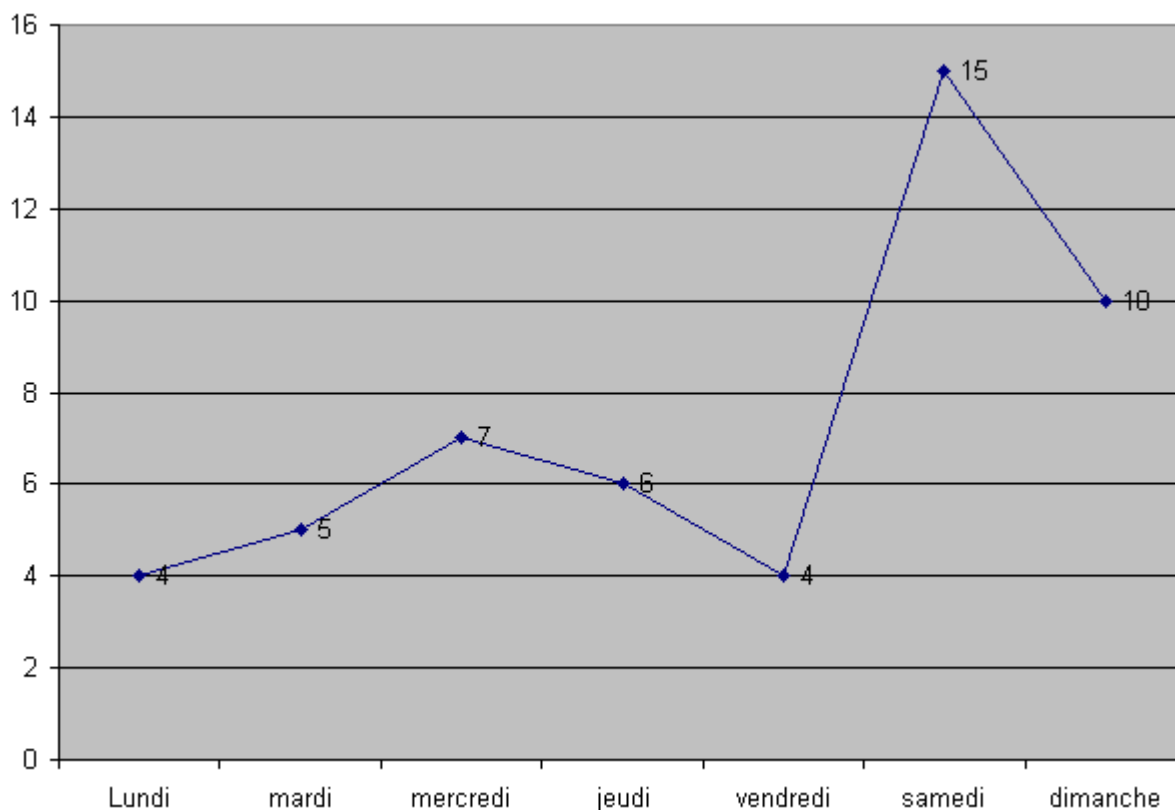
Cette proportion était de 19% en 2007, et de 17% sur la moyenne 2003/2007.

Accident	Moyenne 2003/2007	2007	2008
Sans Alcool	1240	247	322
Avec Alcool	250	57	51
Total	1490	304	373



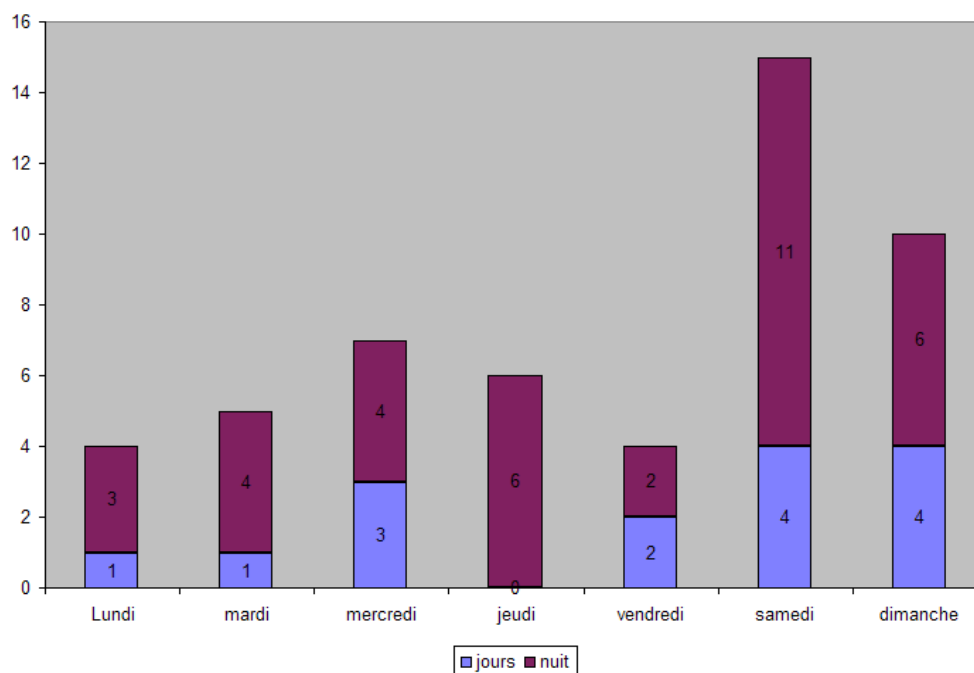
4.2 Suivant le jour et l'heure

– répartition des accidents avec alcool sur les jours de la semaine

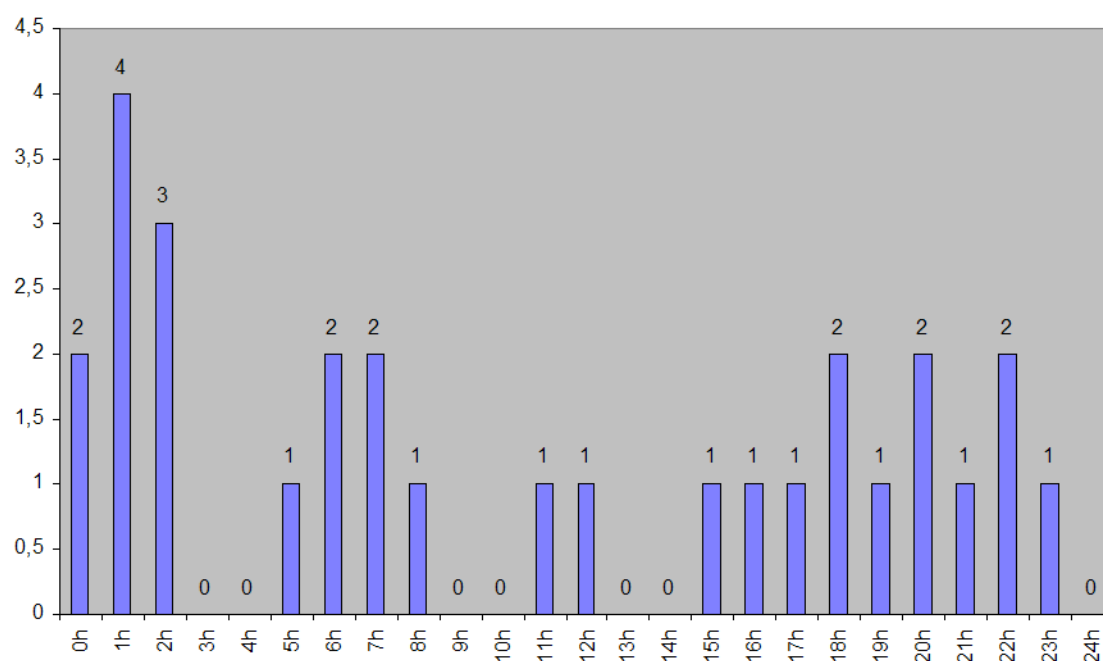


49% des accidents avec alcool se produisent le week-end, avec un pic le samedi (15 accidents sur 51).

– répartition des accidents avec alcool en jour/nuit

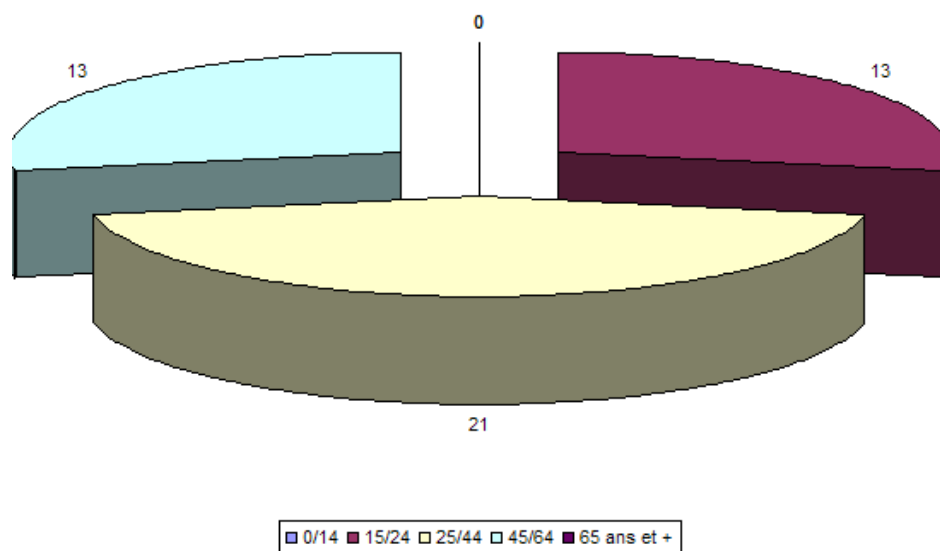


– répartition des accidents avec alcool du vendredi 18h au lundi 6h



*Les accidents avec alcool se produisent majoritairement la nuit (71%).
Pendant le week-end, les accidents ont lieu entre 18h et 7h, avec un pic entre 0h et 2h.*

4.3 Age du conducteur (ou piéton) alcoolisé

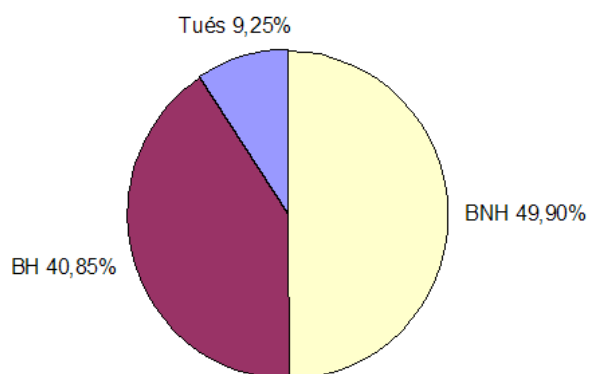
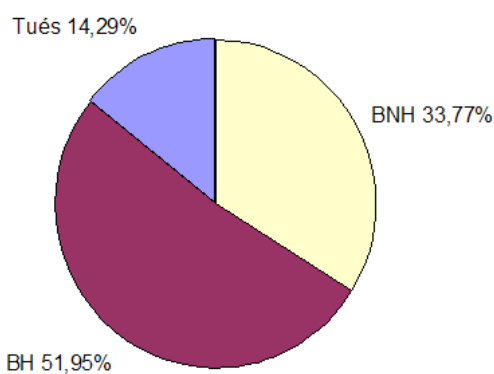


Parmi les conducteurs (ou piétons) alcoolisés ayant eu un accident, 28% ont entre 15 et 24 ans, 45% ont entre 25 et 44 ans et 27% ont entre 45 et 64 ans. Aucun conducteur (ou piéton) de 65 ou plus ans n'a été recensé alcoolisé.

4.4 Gravité

– victimes dans les accidents avec alcool

- victimes dans les accidents sans alcool



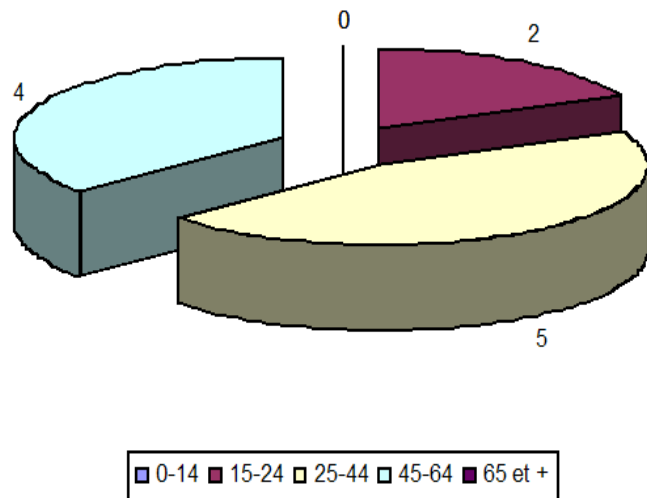
Les accidents avec alcool sont en moyenne plus grave que les accidents sans alcool :

- 14% de tués dans les accidents avec alcool (9% dans les accidents sans alcool)
- 52% de blessés hospitalisés dans les accidents avec alcool (41% dans les accidents sans alcool).

Les accidents avec alcool représentent 14% des accidents (51 sur 373), mais occasionnent 19% des tués (11 sur 59).

4.5 Age des victimes

Sur les 11 tués, 9 sont des adultes (25/64 ans) et 2 des jeunes (15/24 ans).



5. ACCIDENTS IMPLIQUANT UN JEUNE CONDUCTEUR (14-24 ans)

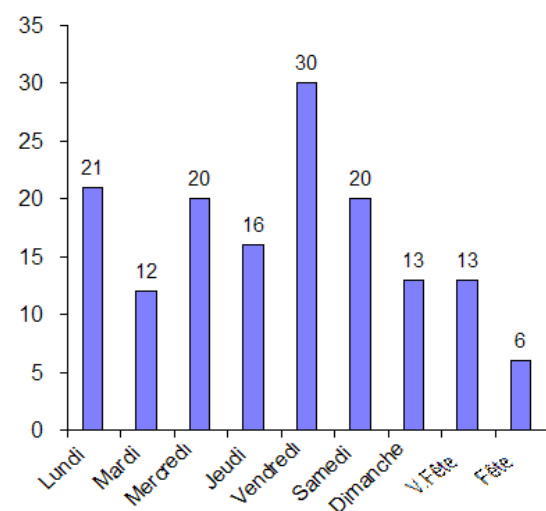
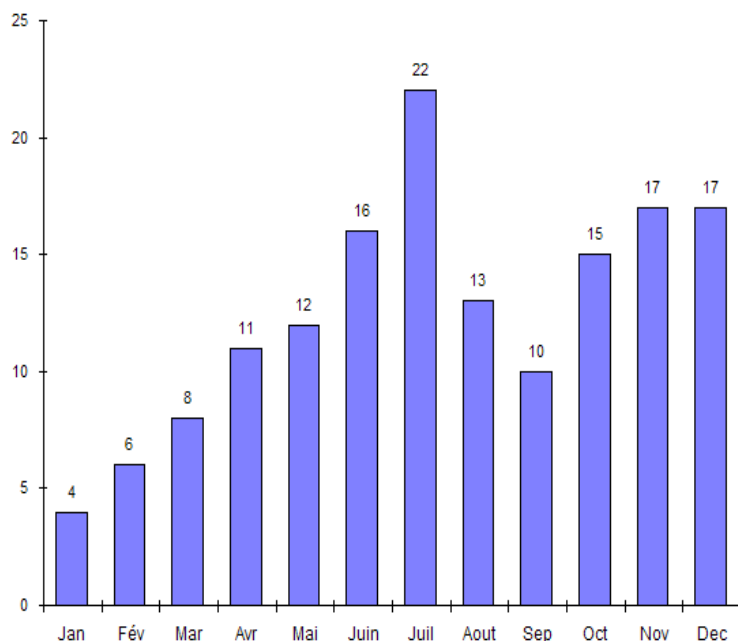
5.1 Evolution

	Total accidents	Accidents conducteurs 14-24 ans	Tués	BH	BNH	Accidents mortels
2003-2007	1490	542	87	435	399	68
2007	304	96	14	85	50	12
2008	373	151	14	111	117	13

En 2008, les accidents impliquant des jeunes conducteurs représentent 40% du total des accidents (32% en 2007, et 36% sur la période 2003-2007)

5.2 Jour, mois et heure

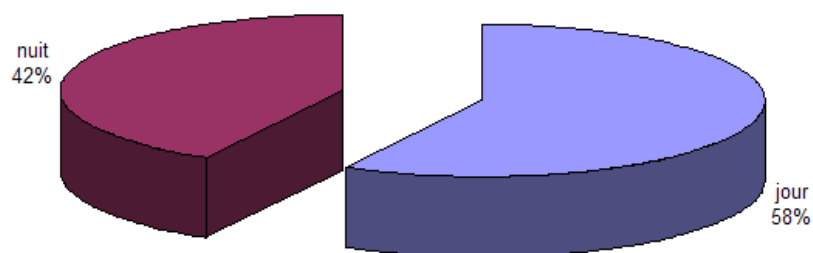
– répartition des accidents sur les mois et jours



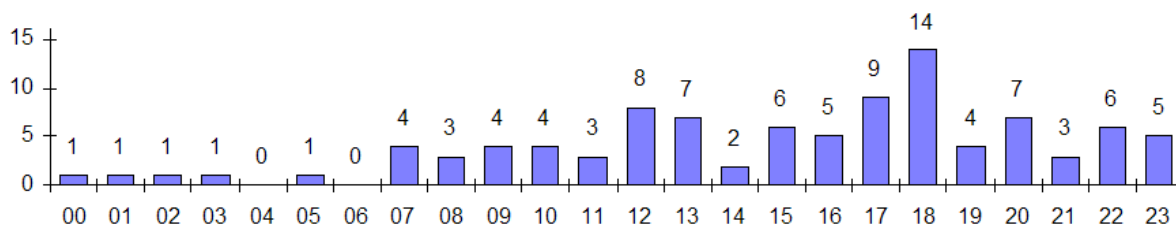
Les accidents impliquant des jeunes conducteurs connaissent 2 pics : juillet et la période d'octobre à décembre.

Les vendredi sont les jours les plus accidentogènes.

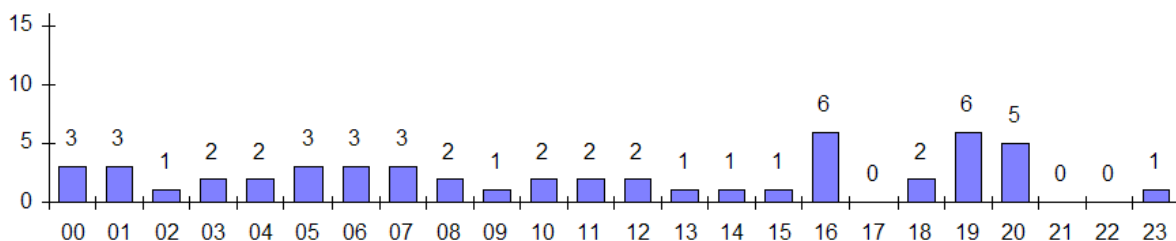
– répartition des accidents sur les heures et jour/nuit



jours ouvrables



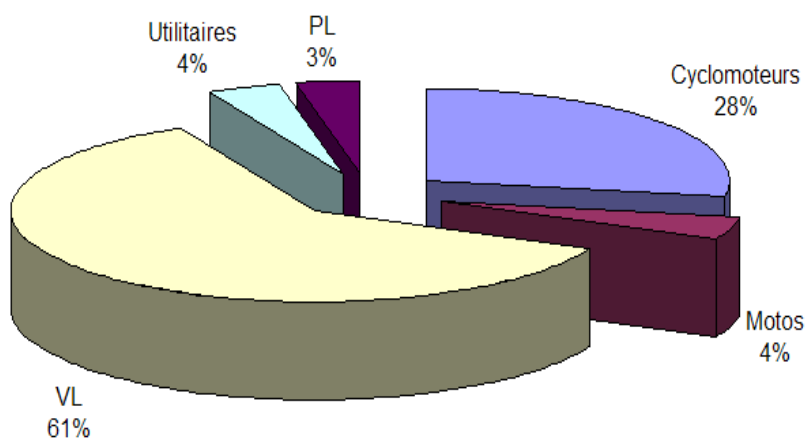
WE, fêtes et veille de fêtes



En semaine, les accidents se répartissent tout au long de la journée (7h-23h), avec deux plages horaires plus accidentogènes (12-13h et 17h-18h), qui correspondent aux heures de sorties des établissements scolaires et entreprises.

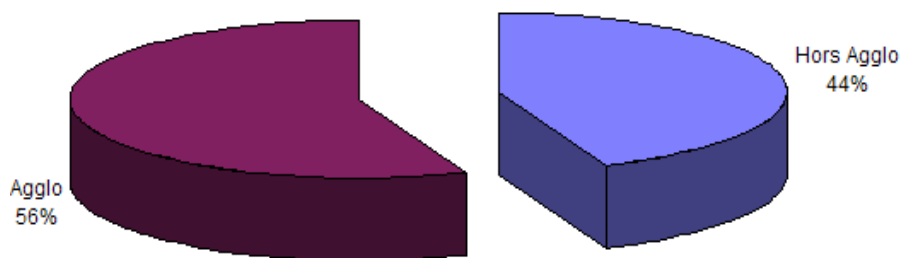
Pendant les week end, on observe 2 pics à 16h et à 19-20h.

5.3 Type de véhicule



Les voitures et cyclomoteurs représentent ensemble 89% des accidents impliquant un jeune conducteur.

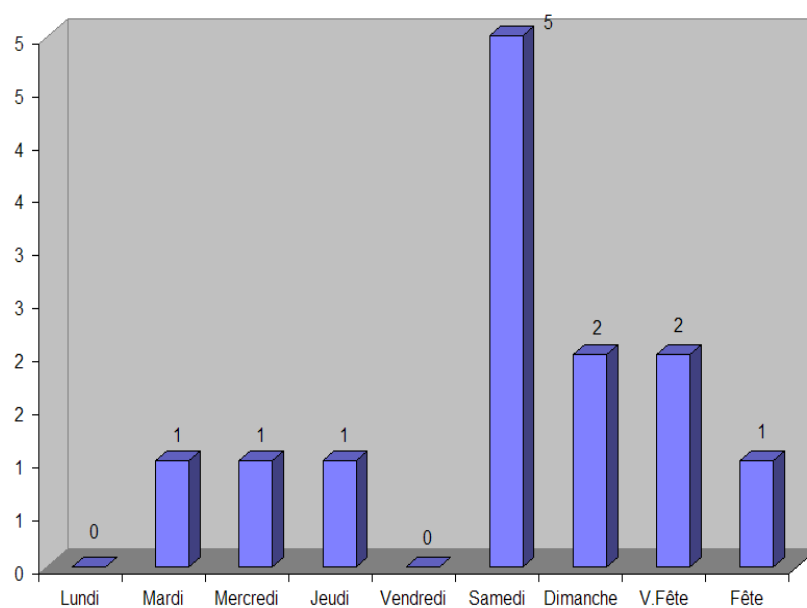
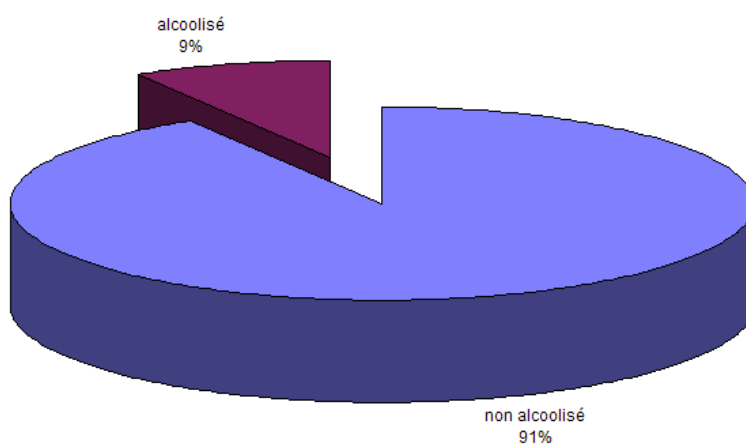
5.4 Part des accidents en agglomération et hors agglomération



5.5 Accidents avec alcool

Dans 9% des accidents (soit 13 accidents), le jeune conducteur avait un taux d'alcoolémie supérieur à la limite autorisée.

Sur ces 13 accidents, 10 ont eu lieu pendant le week-end, veille et jours de fêtes.



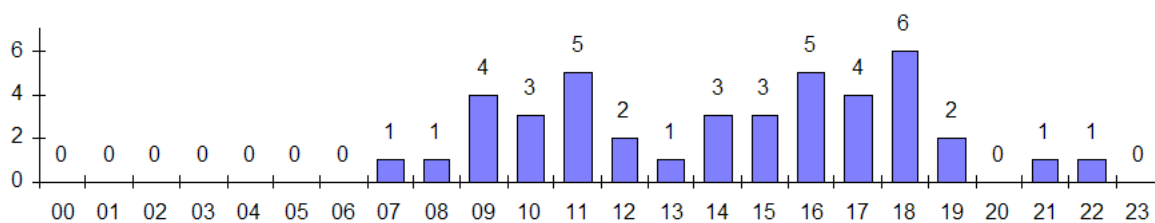
6. ACCIDENTS IMPLIQUANT UN CONDUCTEUR SENIOR (65 ans et plus)

6.1 Evolution

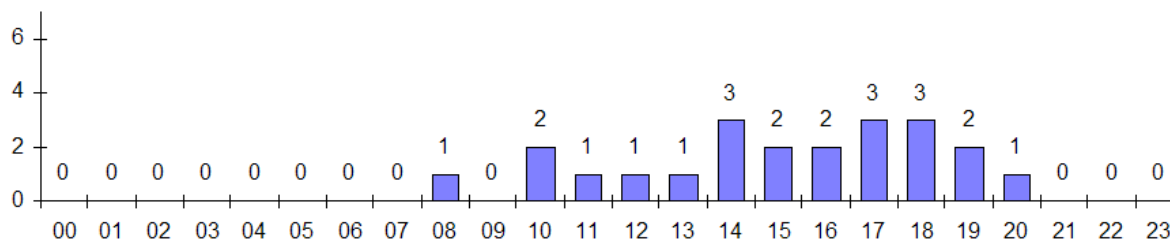
	Total accidents	Acc.séniors	Acc.mortels	Tués	BH	BNH
2003/2007	1490	242	50	61	199	184
2007	304	62	9	11	63	38
2008	373	64	12	12	45	52

6.2 Répartition par heures

jours ouvrables



WE, fêtes et veille de fêtes



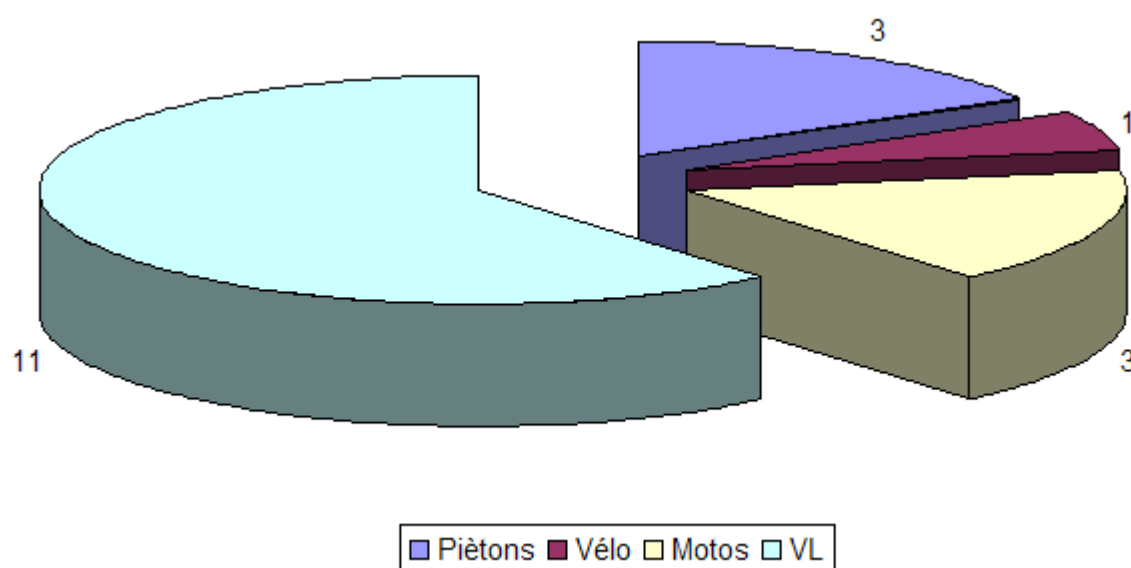
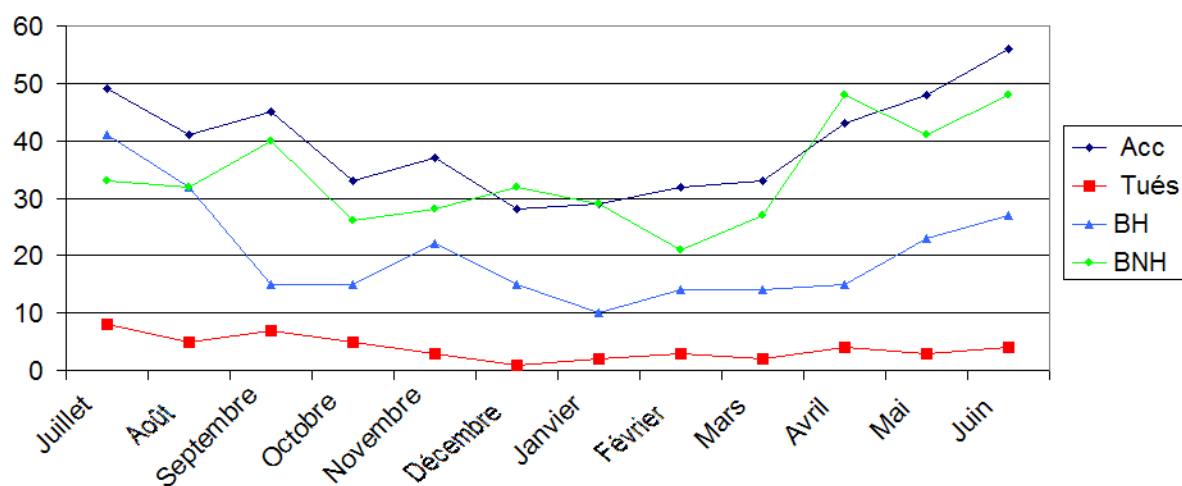
En 2008, les accidents avec un conducteur senior ont tous eu lieu de jour.

7. ACCIDENTALITE 2009 – PREMIERS CHIFFRES

Ces chiffres sont issus des remontées rapides transmises par les forces de l'ordre (gendarmerie et police).

Bilan des 6 premiers mois	Accident	T	BH	BNH
6 mois 2009	241	18	103	214
6 mois 2008	196	29	125	127
Evolution 2009/2008	23%	-38%	-18%	69%

Les 6 premiers mois de 2009 voient une diminution forte du nombre de tués (-38%), mais aussi une augmentation importante des blessés non hospitalisés (+69%).



Sur les 18 tués, plus de la moitié étaient en voiture.