



Clé dichotomique pour l'identification des plus importants embranchements d'animaux et de leurs principales classes.

Le principe:

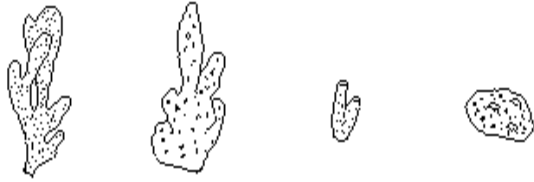
La clé dichotomique est un outil qui permet d'identifier et de séparer les organismes selon certains critères anatomiques propres à chacun d'eux. Le principe en est fort simple, on doit faire la part des choses entre deux (à l'occasion trois) possibilités à chacune des étapes de la clé.

Glossaire de la clé:

Symétrie:	Se rapporte au plan de symétrie du corps de l'animal.
Radiaire:	Plan de symétrie propre aux cnidaires et aux cténophores (pointe de tarte). Attention cela est différent de pentaradiaire.
Bilatérale:	Plan de symétrie supposant que seul un plan longitudinal permet de séparer l'organisme en deux.
Téguments:	Tissus de recouvrement de l'organisme.
Acoelomates:	Sans cavité coelomique.
Pseudocoelomates:	Avec une cavité coelomique incomplète (pas de mésoderme tout autour).
Coelomates:	Possédant une vraie cavité coelomique.
Parapodes:	Séries de pattes placées en parallèle.
Pattes articulées:	Attention certains organismes possèdent des appendices buccaux ressemblant beaucoup à des pattes.
Protostomiens:	Formation de la bouche à partir du blastopore.
Deutérostomiens:	Formation de l'anus à partir du blastopore.

1a. Animaux présentant un plan de symétrie radiaire ou bilatéral (2)

1b. Animaux sans symétrie apparente, corps relativement souple, apparence très végétative



Porifera

2a. Animaux présentant un plan de symétrie radiaire (3)

2b. Animaux présentant un plan de symétrie bilatéral (9)

3a. Symétrie radiaire simple, paroi du corps lisse et flexible, présence de tentacules. (4)

3b. Symétrie radiaire pentamère, paroi du corps ordinairement rigide ou hérissée de pointes ou tubercules ; parfois, parois du corps lisse et flexible et tentacules ramifiés présents autour de la bouche Echinodermata (6)

4a. Symétrie radiaire simple, paroi du corps lisse, flexible, tentacules nombreux, disposés radialement Cnidaria (5)

4b. Symétrie radiaire simple, paroi du corps lisse, flexible, et de forme arrondie tentacules peu nombreux, disposés centralement



Ctenophora

5a. Polype avec couronne de tentacules sur le disque buccal



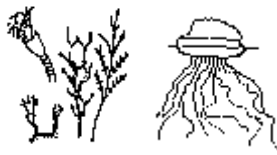
Anthozoa

5b. Cloche évasée ou disque avec tentacules périphériques. Stade méduse prédominant



Scyphozoa

5c. Petite taille, stade polype et méduse d'importance équivalente. (sauf pour l'Hhydre et Physalia, l'un polype et l'autre méduse)



Hydrozoa

-
- 6a. Epiderme hérissé d'épines ou de tubercules calcaires (7)
- 6b. Epiderme mou ou rigide mais relativement lisse, pouvant avoir l'aspect d'une carapace articulée (8)
-

- 7a. Forme pentamère, projections calcaires courtes et obtuses.



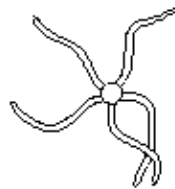
Asteroidea

- 7b. Forme sphérique ou circulaire et plate, projections calcaires longues ou courtes mais acérées.



Echinoidea

- 8a. Forme pentamère, téguments rigides



Ophiuroidea

- 8b. Forme ovoïde, téguments mous, flexibles



Holothuroidea

-
- 9a. Organismes avec corde dorsale et ou colonne vertébrale. Cordés (28)
- 9b. Organismes mous ou présentant un squelette externe (10)
-

- 10a. Organismes vermiformes (plats ou ronds) et/ou corps visiblement segmenté (métamérisé). (11)

- 10b. Corps non segmenté (masse viscérale), et/ou recouvert d'une coquille en tout ou en partie Mollusca (22)
-

- 11a. Téguments mous et flexibles. (12)

- 11b. Squelette externe plus ou moins rigide, membres segmentaires articulés, segments (métamères) approximativement semblables Arthropoda (17)
-

12a. Téguments mou et flexible, animaux vermiformes, sans membres articulés, segments (métamères) semblables ou sans segmentation apparente. (13)

12b. Téguments mou et flexible, animaux vermiformes, membres pouvant sembler articulés, segments (métamères) semblables ou peu apparents. Onychophora
(Très souvent identifié comme une classe des Arthropodes)

13a. Coelomates, vermiformes segmentés, métamères semblables, portant très souvent des soies (*chaetes*) Annelida (15)

13b. Acoelomates ou pseudocoelomate, vermiformes segmentés sans segmentation (14)

14a. Acoelomates, vermiformes aplatis dorso-ventralement avec un seul orifice à la cavité digestive, avec ou sans segmentation (souvent parasites)



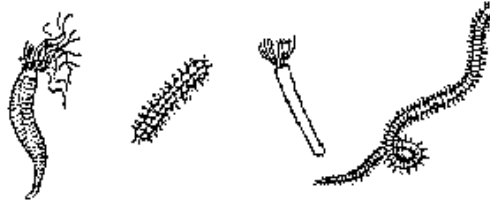
Platyhelminthes

14b. Pseudocoelomates, vermiformes ronds ayant une bouche et un anus



Némathelminthes

15a. Tête distincte, parapodes segmentaires



Polychaeta

15b. Tête distincte ou à peine, parapodes absents (16)

16a. Extrémités céphalique et anales modifiées pour former des ventouses



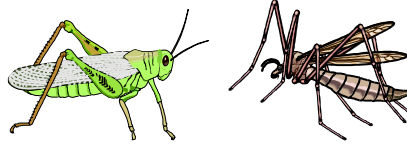
Hirudinea

16b. Sans ventouses, présence d'un corselet médian, le clitellum



Oligochaeta

17a. Trois paires de pattes, peuvent présenter 1 ou 2 paires d'ailes



Insecta

17b. Plus de trois paires de pattes

(18)

18a. Sans antenne, 4 paires de pattes



Chelicerata

18b. Avec antennes, plus de 4 paires de pattes

(19)

19a. Deux paires d'antennes (1 longue et 1 courte)



Crustacea

19b. Une paire d'antennes, corps divisé en deux régions ou plus.

(20)

20a. Une paire d'antennes, corps divisé en deux régions distinctes; tête et abdomen

Myriapoda (21)

20b. Une paire d'antennes, corps divisé en trois régions distinctes; tête et abdomen et pygidium



Trilobita
(fossiles)

21a. Une paire de pattes par segment



Chilopoda

21b. Deux paires de pattes par segments



Diplopoda

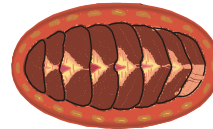
22a. Corps comprimé latéralement, coquille volumineuse à charnière dorsale et à valves (composantes) latérales (Lamellibranche, Bivalves)



Pélicypoda

22b. Coquille dorsale et enroulée, ou dorsale (subdivisée ou non), ou vestigiale et interne, et/ou invisible, ou en forme de dent. (23)

23a. Corps comprimé dorso-ventralement, coquille dorsale et plate, subdivisée



Polyplacophora

23b. Coquille dorsale et enroulée, ou dorsale non subdivisée, ou vestigiale et interne, et/ou invisible, ou en forme de dent. (24)

24a. Corps comprimé dorso-ventralement, coquille dorsale et plate sans subdivision ou absente (25)

24b. Coquille dorsale et enroulée, ou vestigiale et interne, et/ou invisible, ou en forme de dent. (26)

25a. Corps comprimé dorso-ventralement, coquille dorsale et plate sans subdivision Monoplacophora

25b. Corps comprimé dorso-ventralement, sans coquille Aplacophora

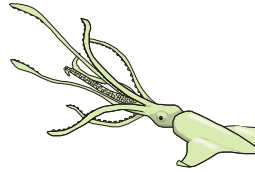
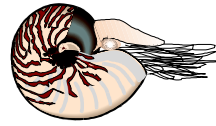
26a. Coquille dorsale et enroulée, ou vestigiale et interne, et/ou invisible, (27)

26b. Pied fouisseur, coquille en forme de dent



Scaphopodes

27a. Tentacules céphaliques longs et portant des ventouses, corps cylindrique ou globulaire, coquille interne ou externe



Cephalopoda

27b. Tentacules céphaliques courts et simples, corps allongé, aplati ventralement, coquille dorsale enroulée, lorsque présente



Gastropoda

28a. Corde dorsale présente chez l'adulte.

Procordés

28b. Colonne vertébrale (osseuse ou cartilagineuse).

Vertébrés (29)

29a. Vertébrés sans mâchoires.

Agnates

29b. Vertébrés avec mâchoires.

(30)

30a. Branchies internes présentes chez l'adulte

(31)

30b. Branchies extertes ou absentes chez l'adulte

(32)

31a. Poisson cartilagineux. (Opercule osseux absent, présence de fentes branchiales seulement.)

Chondrichthyens

31b. Poissons osseux. (Opercule osseux présent, recouvrant les branchies.)

Osteichthyens

32a. Tétrapodes à peau nue, sans appendices.

Amphibiens

32b. Tétrapodes à peau portant des appendices (écailles, poils ou plumes)

(33)

33a. Peau recouverte d'écailles.

Reptiles

33b. Peau avec poils ou plumes.

(34)

34a. Présence de plumes.

Oiseaux

34b. Présence de poils.

Mammifères
